

# STAR WARS™

## ARCADE

スターウォーズ  
アーケード



取扱説明書

©, TM & © 1994 Lucasfilm Ltd.  
All Rights Reserved. Used Under Authorization.  
© SEGA 1994

GM-4002  
672-2154



この取扱説明書は  
エコマーク認定の  
再生紙を使用して  
います。

株式  
会社

セガ・エンタープライゼス

SUPER  
32X

SEGA

このたびはスーパー32X専用ソフト「スターウォーズ・アーケード」をお買い上げいただき、誠にありがとうございました。ゲームを始める前にこの取扱説明書をお読みいただきますと、より楽しく遊ぶことができます。

スターウォーズ  
アーケード

# STAR WARS™

A R C A D E

## C O N T E N T S

ストーリー 4

操作方法 6

ゲームの遊び方 8

画面の見方 9

2つのゲームモード 10

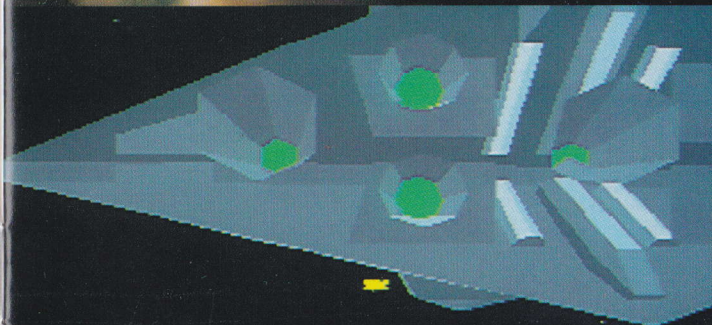
クリアとゲームオーバー 12

メッセージ 13

使用上のご注意 14

A long time ago in a galaxy  
far, far away...

むかし、むかし  
はるか遠くの宇宙で...



# STAR WARS™

ARCADE

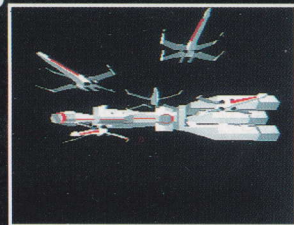
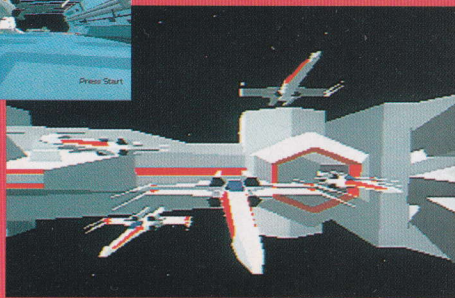
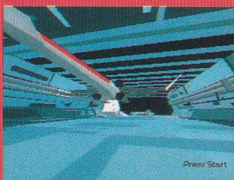
Episode IV A NEW HOPE™

## ◆ストーリー◆

宇宙の支配をもくろむ銀河帝国と、それを阻止するために立ち上がった反乱軍。両者の戦いは長く続いたが、帝国の圧倒的な戦力の前に、反乱軍は苦戦を強いられ続けた。

しかし、反乱軍のスパイが帝国の要塞「デススター」の機密を盗み出すことに成功する。難攻不落のこの要塞を破壊することができれば、戦況は一変するはずだ。レイア姫はこの機密を手には、反乱軍基地へと急ぐのだが

.....



帝国の要塞  
「デススター」を破壊し、  
この宇宙に平和を取り戻せ!

# 操作方法

このゲームは、1人または2人で遊べます。2人で遊ぶときは、本体のコントロール端子1と2にPLAYER1とPLAYER2のコントロールパッドを接続してください。

## 方向ボタン 自機のコントロール

自機の飛ぶ方向をコントロールします。方向ボタン上を押すと自機は下に、方向ボタン下を押すと自機は上に飛ぶ方向を変えます。方向ボタン左を押すと左旋回、右を押すと右旋回します。

また、モードの選択に使います。

## スタートボタン ゲームの開始

オープニングデモ画面でスタートボタンを押すとゲームが始まります。

ゲーム中にスタートボタンを押すとポーズがかかります。もう一度押すと解除します。

また、各種モードの決定もおこないます。



## 3ボタンパッドで遊ぶには

このゲームは3ボタンパッドでも遊べます。

Xボタン、Zボタンのかわりに、3それぞれB+Cボタン（BボタンとCボタンを同時に押す）、スタートボタンを使います。

※スタートボタン、A～Cボタンのいずれもモードの決定をおこないます。

### 3ボタンパッドでの操作一覧

方向ボタン	自機のコントロール コマンドの選択
スタートボタン	ゲームの開始 ビューモードの切り替え
Aボタン	減速
Bボタン	加速
Cボタン	レーザー砲発射
B+Cボタン	プロトン魚雷発射

## Xボタン ビューモードの切り替え



ビューモード（視点）を切り替えます。ビューモードには、コクピットから見た視点の「コクピットビュー」と、自機を後ろから見た「チェイスビュー」の2種類があります。

## Yボタン 使用しません

## Zボタン プロトン魚雷の発射

自動追跡ミサイル、プロトン魚雷（陽子魚雷）を発射します。プロトン魚雷用の照準が敵をロックオンしてから発射してください。ただし、プロトン魚雷の残り数なくなると発射できません。

## Cボタン レーザー砲の発射

レーザー砲を発射します。画面中央のレーザー砲用照準を敵にあわせて撃ってください。レーザー砲は弾数に制限がありません。

また、モードの決定をします。



## A、Bボタン 自機の加減速

Bボタンで加速し、Aボタンで減速します。

また、A、Bボタンともモードの決定をします。



# ゲームの遊び方

## 始め方

タイトル画面でスタートボタンを押すと、モードセレクト画面になります。

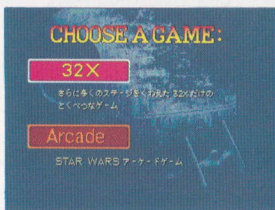


## ゲームモードは2種類

モードセレクト画面では、方向ボタンでゲームモードを選び、A~Cボタンのいずれかで決定します。

ゲームモードは、「32X」モードと、「Arcade」モードの2種類があります。

くわしくは、32Xモードは10ページ、Arcadeモードは11ページを見てください。



▲モードセレクト画面

## 2人同時プレイのときは

このゲームは、2人同時プレイができます。2人同時プレイのときは、1Pが自機の移動と攻撃を担当し、2Pは攻撃のみを担当します。それぞれ右のように照準の色が異なります。



▲GUNNER側は方向ボタンで照準を動かして攻撃します

# 画面の見方



ゲーム中の画面の見方です。このゲームでは2種類のビューモードがありますが、基本的に表示内容は同じです。

## 《コクピットビュー》



## 《チェイスビュー》



①ハイスコア(2人同時プレイのときは2Pスコア)  
現在までのハイスコアを表示します。2人同時プレイのときは、2P側のスコアになります。

②残りタイム  
各ステージの残り時間。この時間がなくなるとゲームオーバーです。

③1Pスコア  
1P側のスコアを表示します。

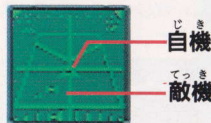
④敵キャラ  
各ステージで倒さなければいけない敵の数です。表示されないステージもあります。

⑤シールドゲージ  
シールドの残り数です。ダメージを受けると減っていき、シールド0のときにダメージを受けるとゲームオーバーです。

⑥スピードメーター  
自機のスピードを表示します。チェイスビューでは表示されません。

⑦レーダー  
360度レーダーです。「H」マークで表示されているのが敵機、中央の点が自機です。チェイスビューでは表示されません。

⑧プロトン魚雷ゲージ  
プロトン魚雷の残り数を表示します。プロトン魚雷は一定時間がたつごとに補充されていきます。



# 2つのゲームモード

## 32Xモード

デスターの廃棄口にプロト  
ン魚雷を撃ち込み、デス  
スターを破壊することが目的で  
す。全8ステージで構成され  
ています。



## プレイヤー人数の選択

このモードに入ると、まず、  
プレイヤー人数選択画面にな  
ります。

方向ボタン上下で「PILOT」  
か「PILOT & GUNNER」  
かを選び、A~Cボタンのい  
ずれかで決定します。

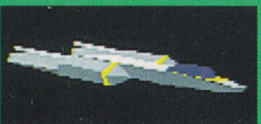


1人で遊ぶときは、「PILOT」、2人同時プレイをするときは  
は、「PILOT & GUNNER」を選んでください。

また、1人用の場合はX-ウィング、2人で遊ぶときはY-  
ウィングに乗り込みます。

### X-ウィング

1人プレイ用機体です。  
Y-ウィングよりも強力  
なレーザー砲が装備され  
ています。



2人同時プレイ用機体で  
す。X-ウィングよりも  
シールドが強くなってい  
ます。

### Y-ウィング

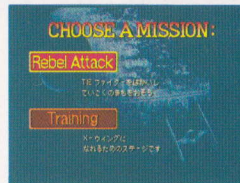
## アーケードモード

デスターの中央原子炉を  
破壊することが目的です。



## ミッションの選択/プレイヤー人数の選択

このモードに入ると、ま  
ず、ミッション選択画面に  
なります。方向ボタン上下  
で「Rebel Attack」か  
「Training」かを選び、A  
~Cボタンのいずれかで決  
定します。



ミッションが決まると、  
プレイヤー人数選択画面に  
なります。同様にして、  
「PILOT」か「PILOT &  
GUNNER」のどちらか  
を選び、決定します。



▲ ミッション  
選択画面

▲ プレイヤ  
ー人数

### ● Rebel Attack

上級者向けの難易度の高いミッションです。このミッシ  
ョンは、全4ステージで構成されています。

### ● Training

初心者用の練習ミッションです。

# クリアとゲームオーバー

## ステージクリア条件

各ステージでは、はじめに一定数の敵機の破壊や、指示された目標物の破壊といった、クリア条件が提示されます。

それを時間内に達成すると、次のステージへと進んでいきます。

自機を破壊されるか、制限時間内にクリア条件を満たせなかった場合はゲームオーバーになります。



▲はじめに表示されるクリア条件 (上) ゲーム中表示される目標の残り数

## コンティニュー

ゲームオーバーになったとき、残りクレジットがあればコンティニュー画面になります。方向ボタンの左右で「YES」か「NO」を選んで、A~Cボタンで決定します。

「YES」を選ぶと、ゲームオーバーになったステージからゲームを再開できます。

「NO」を選ぶか、時間切れになるとタイトル画面にもどります。



▲コンティニュー画面

## ハイスコアネームの登録

10位以内のスコアを獲得すると、ゲームオーバーのあと、ハイスコアネーム入力画面になります。

方向ボタンの左右でカーソルを動かし、上下で文字を選びます。



▲ハイスコアネーム入力画面

▲ランキング

# Message

Slow Down!

減速してかわせ!

Ties Behind!

後ろに敵機!

Take Evasive Action!

機体を振れ!

You're Being Hit!

後ろから攻撃!

Shoot the PROTON TORPEDO

プロトン魚雷を発射しろ!

R2-D2: "AUTOPILOT activated"

自動操縦モードに入ります

ミュージッククレジット

## Music Credits

"STAR WARS"(MAIN TITLE) (John Williams)	"THE IMPERIAL MARCH" (John Williams)
©1977 WARNER-TAMERLANE PUBLISHING CORP. & BANTHA MUSIC All rights administered by WARNER-TAMERLANE PUBLISHING CORP. All Rights Reserved. Used By Permission.	©1980 WARNER-TAMERLANE PUBLISHING CORP. & BANTHA MUSIC All rights administered by WARNER-TAMERLANE PUBLISHING CORP. All Rights Reserved. Used By Permission.
"BEN'S DEATH AND THE FIGHTER ATTACK" (John Williams)	"THE ASTEROID FIELD" (John Williams)
©1977 WARNER-TAMERLANE PUBLISHING CORP. & BANTHA MUSIC All rights administered by WARNER-TAMERLANE PUBLISHING CORP. All Rights Reserved. Used By Permission.	©1980 WARNER-TAMERLANE PUBLISHING CORP. & BANTHA MUSIC All rights administered by WARNER-TAMERLANE PUBLISHING CORP. All Rights Reserved. Used By Permission.
"CANTINA BAND" (John Williams)	"HAN SOLO AND THE PRINCESS" (John Williams)
©1977 WARNER-TAMERLANE PUBLISHING CORP. & BANTHA MUSIC All rights administered by WARNER-TAMERLANE PUBLISHING CORP. All Rights Reserved. Used By Permission.	©1980 WARNER-TAMERLANE PUBLISHING CORP. & BANTHA MUSIC All rights administered by WARNER-TAMERLANE PUBLISHING CORP. All Rights Reserved. Used By Permission.
"THE LAST BATTLE" (John Williams)	"YODA AND THE FORCE" (John Williams)
©1977 WARNER-TAMERLANE PUBLISHING CORP. & BANTHA MUSIC All rights administered by WARNER-TAMERLANE PUBLISHING CORP. All Rights Reserved. Used By Permission.	©1980 WARNER-TAMERLANE PUBLISHING CORP. & BANTHA MUSIC All rights administered by WARNER-TAMERLANE PUBLISHING CORP. All Rights Reserved. Used By Permission.
"THE THRONE ROOM AND END TITLE" (John Williams)	"THE RETURN OF THE JEDI" (John Williams)
©1977 WARNER-TAMERLANE PUBLISHING CORP. & BANTHA MUSIC All rights administered by WARNER-TAMERLANE PUBLISHING CORP. All Rights Reserved. Used By Permission.	©1983 BANTHA MUSIC All rights administered by WARNER-TAMERLANE PUBLISHING CORP. All Rights Reserved. Used By Permission.

# 使用上のご注意

## ●電源OFFをまず確認!

カートリッジを抜き差しするときは、必ず本体の電源スイッチをOFFにしておいてください。



## ●カートリッジは精密機器!

落とすなどの強いショックを与えないでください。また、分解は絶対しないでください。



## ●保管場所に注意して!

カートリッジを保管するときは、極端に暑いところや寒いところ、湿気の多いところを避けてください。



## ●端子部には触れないで!

カートリッジの端子部に触れたり、水で濡らしたりすると、故障の原因になります。



## ●薬品を使って拭かないで!

カートリッジの汚れを拭くときに、シンナーやベンジンなどの薬品を使わないでください。



## 健康上のご注意

ごくまれに強い光の刺激や点滅、テレビ画面などを見ていて、一時的に筋肉のけいれん・意識の喪失等の症状を起こす人がいます。こうした経験のある方は、ゲームで遊ぶ前に必ず医師と相談してください。また、ゲーム中にこのような症状が起きたときは、すぐにゲームをやめ、医師の診察を受けてください。

メガドライブをプロジェクションテレビ（スクリーン投影方式のテレビ）に接続すると、残像光量による画面焼けが生じる可能性があります。そのため、接続しないでください。

新作ゲームソフトの案内や楽しい情報を、ジャンジャンお知らせします。

セガ  
ジョイ  
ジョイ  
テレ  
フォン

011-842-8181  
022-285-8181  
03-3743-8181  
052-704-8181  
06-333-8181  
082-292-8181  
092-521-8181

セガ  
ファックス  
クラブ

セガ ファックス クラブ

SEGA・FAX・CLUB

03-5950-7790



- 1 ファックスの受話器を使ってコール。
- 2 音声ガイドダンスにたがってボタンを押せば、欲しい情報がファックスで送信されます。

\*プッシュ回線またはトーン切り替えのあるダイヤル回線をお使いください。

番号をよく確かめて、正しくかけてください。

株式会社 セガ・エンタープライゼス

本社 〒144 東京都大田区羽田1-2-12

お問合せ先

お客様相談センター フリーダイヤル ☎0120-012235

受付時間 月～金 10:00～17:00 (除く祝日)

\*\*\*\*\* 修理について \*\*\*\*\*

修理を依頼されるときは、最寄りの各支店または事業所までお申し付けください。

札幌支店 HEサービスセンター 〒082 北海道札幌市豊平区豊平五条3-2-34 ☎011(841)0248(代表)

佐倉事業所 HEサービスセンター 〒285 千葉県佐倉市大作1-3-4 ☎043(498)2610(直通)

関西支店 HE修理係 〒561 大阪府豊中市豊南町東2-5-3 ☎06(334)6486(直通)

九州支店 HEサービスセンター 〒812 福岡県福岡市博多区博多駅南5-7-5 ☎092(452)8842(代表)

FOR SALE AND USE IN ASIA

Patents: U.S. Nos. 4,442,486/4,454,594/4,462,076; Europe No. 80244;  
Canada Nos. 1,183,276/1,082,351; Hong Kong No. 88-4302;  
Germany No. 2,609,826; Singapore No. 88-155; U.K. No. 1,535,999;  
France No. 1,607,029; Japan No. 1,632,396

禁無断転載

SUPER 32X  
スターウォーズ  
アーケード