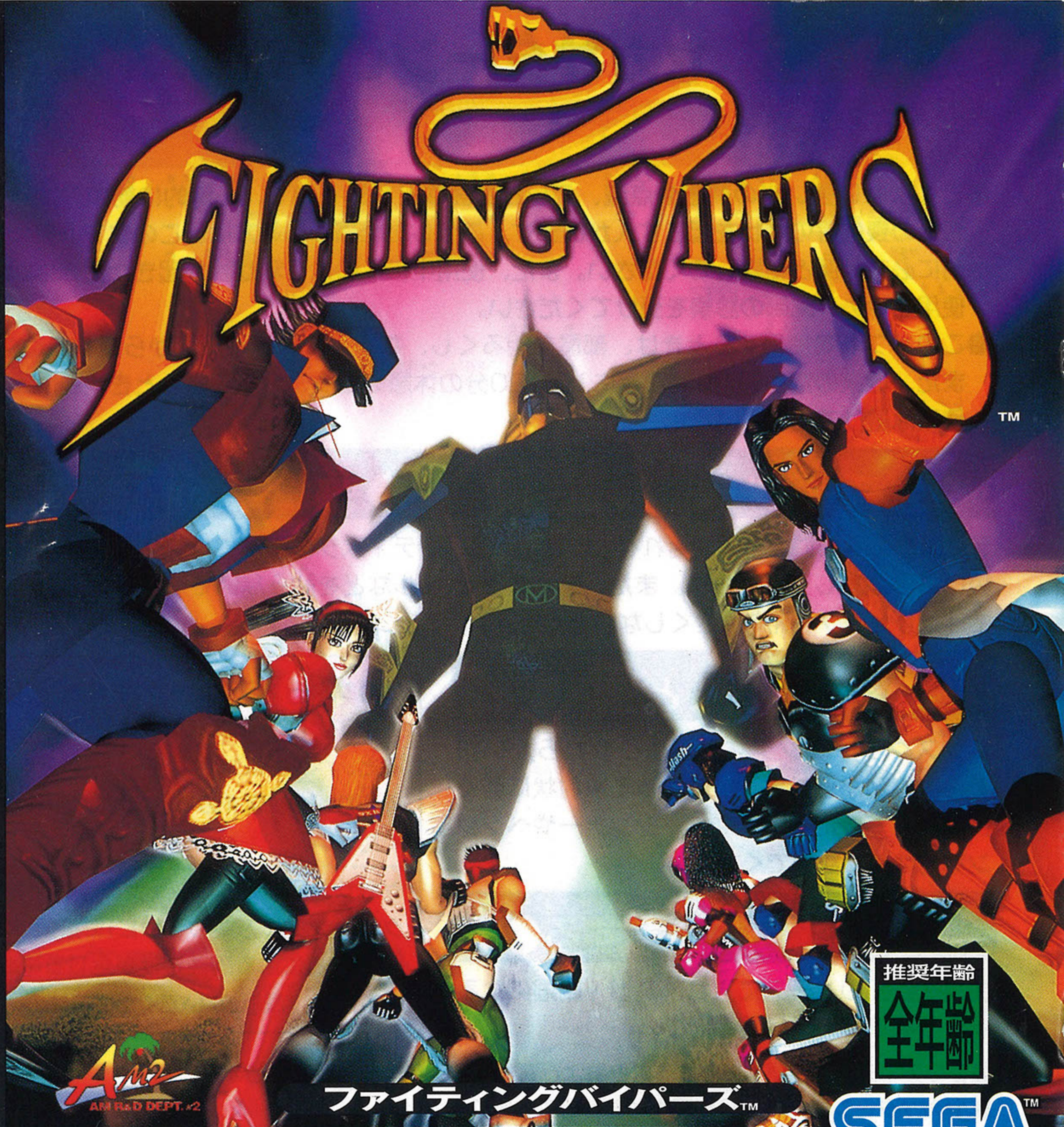


COMPACT
disc

取扱説明書

SEGA SATURN™



AM2
AM R&D DEPT. #2

ファイティングバイパーズ™

推奨年齢

全年齢

SEGA™

取扱説明書は使用前に必ずお読みになり、いつでも見られるよう大切に保管してください。

ろじうら ぜんしん アーマー たたか あ く わかもの
路地裏のリングで全身に防具をまとい、戦いに明け暮れる若者たち・・・

かれ バイパーズ よ
いつしか彼らは「VIPERS」と呼ばれるようになった。

そしてここアームストーンシティでは、

しちよう よ
市長の呼びかけで

おお ひら
大がかりなトーナメントが開かれる。

さいしゅうけっせん ち
最終決戦の地、

し ちゅうおう た
市の中央にそびえ立つ

シティ・タワーを目指し、

にん
8人のVIPERSの

そうぜつ はじ
壮絶なるバトルが始まる！

キャラクターと特殊コマンド紹介 とくしゅ しょうかい

スタンディングニー	◎	フォークスルーキック	敵近立 ↓+③+◎+① ←+◎
ミドルスピキック	△+◎	デッドエンドダブルニー	敵近&敵壁背向 ←→+◎
ロケットミサイル	壁背向 △+◎	オーバーヘッドキャノン	敵近立 ←→+③+①
ステップニー	→+◎	フライングドルフィンアタック	敵ダウン中 ↑+③
ブロックニー	←+◎	モールバッシュ	敵ダウン中 ↓+③
トーキック	↓+◎	フットスタンプ	敵ダウン中 ↓+◎
トー&ハイキック	↓+◎◎	ダブルスタンプ	敵ダウン中 ↓+◎◎
ヒールドロップ	↓+◎ ◎+①	トリプルスタンプ	敵ダウン中 ↓+◎◎◎
ヒールドロップ2	↑+① ↓+◎	ターンパンチ	敵背後 ③
スキッピングニー	↓→+◎+①	ターンキック	敵背後 ◎
ブロックアッパー	←+③	スピキックターン	敵背後 ↑+◎
ローパンチ	↓+③	ローターンパンチ	敵背後 ↓+③
ローパンチテールキック	↓+③◎	ロースピキックターン	敵背後 ↓+◎
テールキック	↓+◎	ターンダブルパンチ	敵背後 ③③
ジャンプハンマー	ジャンプ同時 ↑+③	ランニングボードスラップ	走り中 ③
ホッピングハンマー	空中 ↑③	ダッシュエア	走り中 ③+◎+①
ジャンプトー	ジャンプ同時 ↑+◎	フリップローキック1	走り中 ↓+◎ ↓+◎
エアローリングソバット	空中 ↑◎	フリップローキック2	走り中 ③+◎+① ↓+◎
フレアトー	着地ぎわ ↑◎	ランニングニー	走り中 ◎
フロントジャンプトー	ジャンプ同時 ↑→+◎	フリップローキック1	走り中 ↓+◎ ↓+◎
フロントエアキック	空中 ↑→+◎	フリップローキック2	走り中 ③+◎+① ↓+◎
ハッチ	空中 ↑↓+◎	スライディングキック	走り中 ↓+◎
フレアキック	着地ぎわ ↑↓+◎	クライムウォール	ジャンプ中壁接触 ↑+③
バックエアキック	空中 ↑←+◎	ウォールダイブ	壁登り中 ↑+③
ホッピングハンマー	ジャンプ同時 ↑+③		
コイン	ジャンプ同時 ↑+◎		
ホッピングキック	空中 ↑◎		
ローカットキック	空中 ↑↓+◎		
ウォールラッシュ	敵近&敵壁背向 ③+①		
ウォールスロー	敵近立 ③+①		
バックスープレックス	敵近立&敵背向 ③+①		
タグハンドウォールクラッシュ	敵近立&壁背向 ③+①		
フライングヘッドシザース	空中&敵近立 ↓+③+◎+①		
エアグラブ	両者空中 ←+③+◎+①		
フォークスルー	敵近立 ↓+③+◎+①		

●コマンドはすべてキャラクターが右向きのものです。みぎむ

⚠ 注意

セガサターンCD 使用上のご注意

●健康上のご注意●

- ごくまれに強い光の刺激や点滅、テレビ画面などを見ていて、一時的に筋肉のけいれん・意識の喪失等の症状を起こす人がいます。こうした経験のある方は、このソフトを使用する前に必ず医師と相談してください。また、使用中にこのような症状が起きたときは、すぐに使用をやめ、医師の診察を受けてください。
- このソフトを使用するときは、部屋を明るくし、なるべくテレビ画面から離れてください。また、健康のため、1時間ごとに10～20分の休憩をとり、疲れているときや睡眠不足での使用は避けてください。

●キズや汚れをつけない●

ディスクの両面にはキズや汚れをつけないよう、扱いには注意してください。また、ディスクを曲げたりセンター孔を大きくしないでください。

●汚れを拭くときは●

レンズクリーニングなどに使うやわらかい布で、中心部から外周部に向かって放射状に軽く拭き取ってください。なお、シンナーやベンジンなどは使わないでください。

●保管場所に注意する●

使用後は元のケースに入れ、高温・高湿になる場所を避けて保管してください。

- このディスクを無断で複製することおよび賃貸業に使用することを禁じます。
- セガサターン本体の取扱説明書もあわせてご覧ください。

●文字を書いたりしない●

ディスクの両面には文字を書いたり、シールなどを貼らないでください。

セガサターンCDは、セガサターン専用ソフトです。普通のCDプレイヤーなどで使用すると、ヘッドホンやスピーカーなどを破損する恐れがありますので、絶対に使用しないでください。

セガサターンをプロジェクションテレビ(スクリーン投影方式のテレビ)に接続すると、残像光量による画面焼けが生じる可能性があるため、接続しないでください。

Mahler

SEX: 男 BIRTH: 1月20日 AGE: 20

WEIGHT: 72 HEIGHT: 182

EYESIGHT(L/R): 1.5 / 1.5

HOMETOWN: アームストーンシティ

OCCUPATION: ?

HOBBY: ウィンドサーフィン

LIKES: メキシコ料理

DISLIKE: シーフード

DESCRIPTION:

毒蛇のコスチュームに身を包んだ謎の男。
アームストーンシティ市長への私怨があるらしいが、戦っている理由は不明。今回の大会には正式に参加はしていない。



ブローコンボ・アッパー	ⒷⒷⒷ
ブローコンボ・ハイキック	ⒷⒷⒸ
ブローコンボ・ストレート	ⒷⒷ⇨+Ⓑ
ブローコンボ・ダブルハイキック	ⒷⒷ⇨+ⒸⒸ
エクストリーム・デスフィナーレ	ⒷⒷ⇨+ⒸⒷ ⇨+Ⓑ ⇨⇨⇨+Ⓑ
ブローコンボ・ロー-spin	ⒷⒷ⇩+Ⓒ
コンボ・スイッチアッパー	ⒷⒸⒷ
ハイキック&フィスト	ⒸⒷ
ハイ&サイドキック	ⒸⒸ
ブロー&フィスト	⇨+ⒷⒷ

ガスト・オブ・レイジ	⇨⇨⇨+Ⓑ
ハリケーンパンチ	⇨⇨⇩⇨⇨+Ⓑ
ハイ・ダブルアクセル	⇨+ⒸⒸ
ミドル・ダブルアクセル	⇨+Ⓒ ⇨+Ⓒ
ロー・ダブルアクセル	⇨+Ⓒ ⇩+Ⓒ
ローショット・ダークプレリュード	⇨+ⒸⒸⒷⒷ
ハイ・ダブルレボリューション	⇩+Ⓒ+Ⓐ Ⓒ
ロー・ダブルレボリューション	⇩+Ⓒ+Ⓐ ⇩+Ⓒ
ブレンバスター	敵近立 ⇩+Ⓑ+Ⓐ
ブラックレインボー	敵近立 ⇨⇨⇨+Ⓑ+Ⓐ
ブラックホール	両者空中 ⇨⇨+ⒷⒸⒶ

★コマンドはここに紹介したもの以外にも存在します。探してみましょう。

⇨: 方向ボタンを押す ⇨: 方向ボタンを短く押す Ⓐ: Aボタンを押す Ⓑ: Bボタンを押す Ⓒ: Cボタンを押す +: 同時に押す

●コマンドはすべてキャラクターが右向きのものです。

このたびはセガサターン専用ソフト
『ファイティングバイパーズ』
をお買い上げいただき、
誠にありがとうございました。
このゲームを始める前にこの
取扱説明書を必ずお読みください。

このゲームはバックアップ対応
です。使用量が49必要となり
ます。また、オートセーブ機能
がありますので、タイトル画面
以外で電源スイッチやリセット
ボタンを押すと、セーブデータ
が壊れる恐れがあります。

CONTENTS

STORY

4

基本操作方法

5

ゲームの遊び方

7

キャラクターと特殊コマンド紹介

18

■ キャラクターの操作

操作はキャラクターが右向きみぎむのときのもので、左向きひだりむのときは方向ボタンの左右が逆向きになります。また各キャラクターには、それぞれオリジナルの特殊技とくしゅわざがあります。特殊技についてはP.18以降をご覧ください。

■ 記号の見方

➡	矢印 <small>やじるし</small> の方向 <small>ほうこう</small> に方向ボタン <small>ほうこう</small> を押す
⇨	矢印 <small>やじるし</small> の方向 <small>ほうこう</small> に方向ボタン <small>ほうこう</small> を短く押す
Ⓐ	Aボタンを押す (ガード)
Ⓑ	Bボタンを押す (パンチ)
Ⓒ	Cボタンを押す (キック)
+	同時に押す

移動系	⇨⇨ / ⇨⇨	方向ボタン⇨⇨で前方 <small>ぜんぽう</small> 、⇨⇨で後方 <small>こうほう</small> へクイックステップします。
	⇨➡	向いている方向 <small>ほうこう</small> に走り出します。方向ボタンをはなすと止まります。
攻撃系	⇩Ⓑ	ダウンしている相手 <small>あいて</small> に向かってジャンプ攻撃 <small>こうげき</small> をします。
	⇩Ⓒ	ダウンしている相手 <small>あいて</small> が一定の間合い <small>まあい</small> 内 <small>ない</small> にいるときに、ダウン攻撃 <small>こうげき</small> をします。
	⇨Ⓑ / ⇨Ⓒ	ガードしたあとに攻撃 <small>こうげき</small> する“ガード&アタック”が出ます。
	Ⓑ+Ⓐ / ×	相手 <small>あいて</small> が一定の間合い <small>まあい</small> 内 <small>ない</small> にいるとき、ガード <small>かんげい</small> に関係なく投げによる攻撃 <small>こうげき</small> をします。
	☆Ⓒ	中段キックをします。相手 <small>あいて</small> がしゃがんでガードしていてもダメージ <small>あた</small> を与えます。
	走り中 ⇩Ⓒ	スライディングキックをします。
ダウン時	ⒶⒶⒶ……	ダウンしたときなどに早く起きあがることができます。
	Ⓑ	頭 <small>あたま</small> から跳ね上がるように起きあがります。
	⇨ / ⇨	前転 <small>ぜんてん</small> または後転 <small>こうてん</small> しながら起きあがります。間合い <small>まあい</small> を広げたいときに有効 <small>ゆうこう</small> です。
	⇨ / ⇩	横転 <small>おうてん</small> しながら起きあがります。ダウン攻撃 <small>こうげき</small> をさけたいときに有効 <small>ゆうこう</small> です。
	空中 <small>くうちゅう</small> で Ⓑ+Ⓒ+Ⓐ / ⑦	相手 <small>あいて</small> の攻撃 <small>こうげき</small> で宙 <small>ちゅう</small> に浮いたとき、空中 <small>くうちゅう</small> で一回転 <small>いっかいてん</small> して体勢 <small>たいせい</small> を立て直 <small>た</small> します。

★この取扱説明書とりあつかいせつめいしょで示すすべてのボタン操作そうさは、最初さいしょのボタン設定時せっていじのものです。

キャラクターと特殊コマンド紹介 とくしゅ しょうかい

トーキック	立ち途中 ○
スコルピオンアタック	△+○
ブロックボンバー	◀+○
キャットテイル	▽+○
キャットテイルハイ	▽+○○
トーキックスコルピオン	立ち途中 ○○
トーキックキャットヒール	立ち途中 ○○+△
トーキックキャットサマー	立ち途中 ○▽+○
ロースナップ	▽+②
ローパンチローキック	▽+②○
エイ	敵ダウン中 ▽+②
エイエイ	敵ダウン中 ▽+②②
エイエイエイ	敵ダウン中 ▽+②②②
エイエイエイエイ	敵ダウン中 ▽+②②②②
エイエイエイエイエイ	敵ダウン中 ▽+②②②②②
ローキック	↓+○
ダブルローキック	↓+○○
ダブルローキック&ディップ	↓+○○ ▽+②
ローレッグビート	↓+○○ ▽+○
レッグビート	↓+○○○
キャットバロウ	▷▷+○+△
キャットハンマー	ジャンプ同時 ▲+②
キャットハンマー	空中 ▲②
フロントジャンプトロー	ジャンプ同時 ▼+○
ジャンプトロー	ジャンプ同時 ▲+○
エアローリングソバット	空中 ▲○
フレアトロー	着地ぎわ ▲○
フロントエアキック	空中 ▲▷+○
エアダイブ	空中 ▲▽+○
フレアキック	着地ぎわ ▲▽+○
バックエアキック	空中 ▲◀+○
ナックルハンマー	ジャンプ同時 △+②
キャットサマーキック	ジャンプ同時 ▽+○
ローリングソバット	ジャンプ同時 △+○
ホッピングキック	空中 △○

ローカットキック	着地ぎわ △▽+○
ミドルローリングソバット	ジャンプ同時 △+○
バックウォールラッシュ	敵近立&敵壁背向 ②+△
ウォールスロー	敵近立 ②+△
バックスープレックス	敵背向 ②+△
ベリベリチェック	敵近立&敵背向 ②+○+△
タグハンドウォールクラッシュ	壁背向&敵近立 ②+△
バックウォールスロー	敵近立 ◀+②+△
ハニーエアリアル	両者空中 ◀+②+○+△
フォークスルー	敵近立 ▽+②+○+△
キャットホイール	敵近立 ▽◀+②+△
ゴートゥヘブン	敵近立 △▷+②+△
バールディングホース	敵近立 △+②
スピンランディング	敵ダウン中 △+②
スピットキック	敵ダウン中 ▽+○
ターンスナップ	敵背後 ②
ターンキック	敵背後 ○
スピンキックターン	敵背後 △+○
ローターンスナップ	敵背後 ▽+②
ロースピンキックターン	敵背後 ▽+○
ターンダブルスナップ	敵背後 ②②
ランニングストレート	走り中 ②
ランニングタックル	走り中 ②+△
ランニングピーチアタック	走り中 ②+○+△
ランニングニー	走り中 ○
ランニングキャットサマー	走り中 ▽+○
ホップスピンキック	走り中 △+○
スライディングキック	走り中 ▽+○
ランニングジャンプキック	走り中 △+○
クライムウォール	ジャンプ中壁接触 ▲+②
ウォールダイブ	壁登り中 ▲+②

●コマンドはすべてキャラクターが右向きのものです。みぎむ

スケボーファイター

PICKY

ピッキー



SEX: 男^{おとこ} BIRTH: 4月13日^{がつ にち} AGE: 14

WEIGHT: 50 HEIGHT: 162

EYESIGHT(L/R): 0.5 / 0.6

HOMETOWN: アームストーンシティ

OCCUPATION: 中学生^{ちゅうがくせい}

HOBBY: スケートボード

LIKES: ポテチ&ペプシ

DISLIKE: トマト

DESCRIPTION:

ジュニアハイスクールに通うスケボー少年^{しょうねん}。同級生^{どうきゅうせい}のキャサリンの気を引くためスケボーを始めしたが、アームストーンではナツクラックの方が人気が出てしまい、得意のスケボーテクを生かして戦いに参加する。アームストーンシティ最年少^{さいねんしょう}Viper。

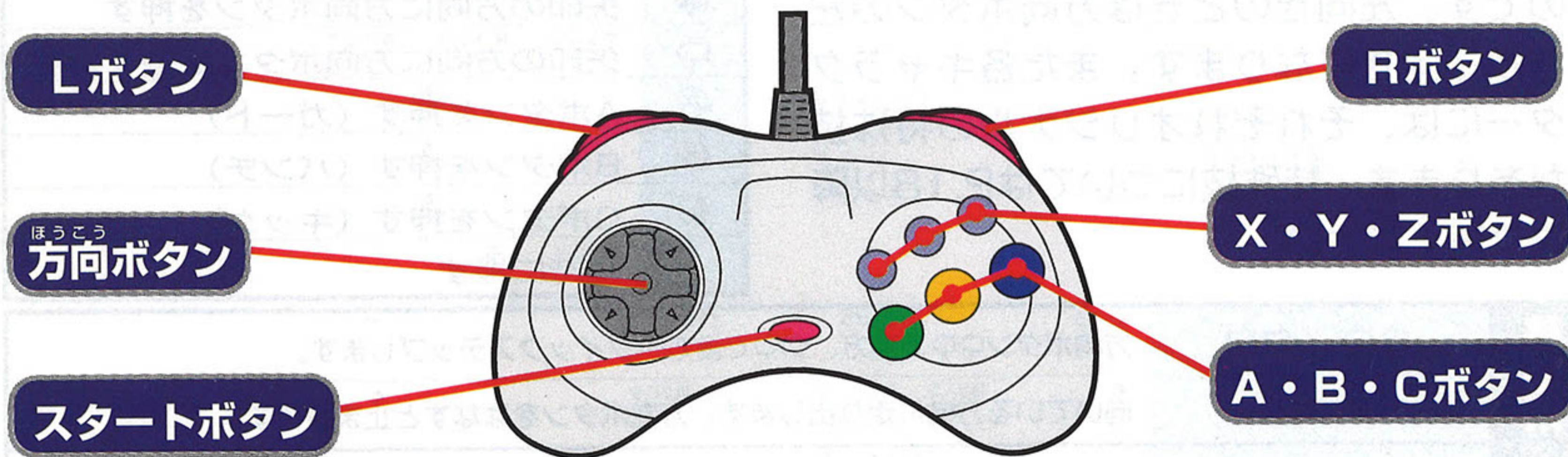


ボーダーパンチ	Ⓑ
ダブルボーダーパンチ	ⒷⒷ
ボードバッシュ	ⒷⒷⒷ
ウォールスクワッシュ	壁近く ⒷⒷHit ⒷⒷⒷ
ワンツーコイン	ⒷⒷⒸ
ワンツーニー	ⒷⒷ⇨+Ⓒ
コンボスキッピングニー	ⒷⒷ⇨+ⒸⒸ
ワンツーアッパー	ⒷⒷ⇨+Ⓑ
ワンツートーキック	ⒷⒷ⇩+Ⓒ
コンボトー&ハイキック	ⒷⒷ⇩+ⒸⒸ

パンチコイン	ⒷⒸ
コンボテールキック	Ⓑ⇩+Ⓒ
ホッピングニー	Ⓒ+Ⓐ
ニー&ハイスピン	ⒸⒸ
ハイスピンキック	⇩⇨⇨+Ⓒ
アッパー	⇨+Ⓑ
アッパーミドルスピン	⇨+Ⓑ ⇨+Ⓒ
アッパーハイスピン	⇨+ⒷⒸ
オーバーヘッドボードバッシュ	⇨+Ⓐ ⇨+Ⓑ
ボードスラップ	⇨⇨⇨+Ⓑ

⇨: 方向ボタンを押す ⇩: 方向ボタンを短く押す Ⓐ: Aボタンを押す Ⓑ: Bボタンを押す Ⓒ: Cボタンを押す +: 同時に押す

このゲームは1~2人用です。1人で遊ぶときはコントロール端子1に、2人で遊ぶときはコントロール端子1と2それぞれに、コントロールパッドを接続してください。



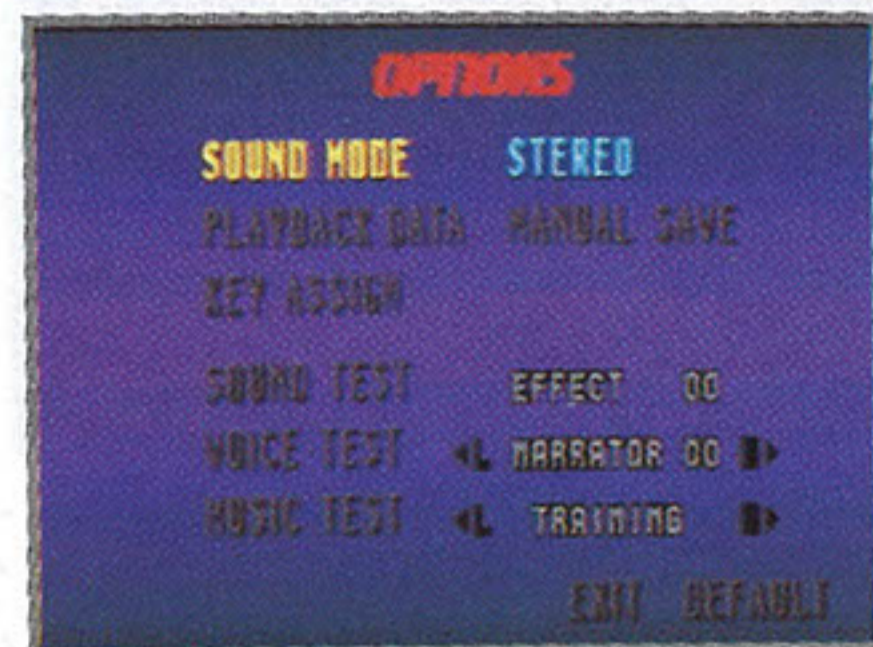
スタートボタン	ゲームスタート/ゲーム中のポーズ/リプレイ・勝利画面のスキップ モード・現在選択されているキャラクターの決定		
方向ボタン	キャラクターの移動：前後の移動、ジャンプ、しゃがむ カーソルの移動		
Aボタン	ガード/モードなどの決定	Xボタン	パンチ+ガード
Bボタン	パンチ/キャンセル	Yボタン	キック+ガード/モードキャンセル
Cボタン	キック/モードなどの決定	Zボタン	パンチ+キック+ガード
Lボタン	使用しません	Rボタン	パンチ+キック

★ボタンの操作設定は各モードのオプションの「KEY ASSIGN」(→P.8)で変更できます。

★ゲーム中にA・B・Cボタンとスタートボタンを同時に押すと、タイトル画面に戻ります。

■ OPTIONS オプション

すべてのモードに関わるゲーム中のサウンドやボタンの設定変更などを行います。方向ボタン \blacktriangle \blacktriangledown で項目を選択、 \blacktriangleleft \blacktriangleright で変更します。Yボタンでモードセレクト画面に戻ります。



SOUND MODE

サウンド出力をステレオ／モノラルに切り替えます。

SOUND TEST

ゲーム中の効果音を聴くことができます。

PLAYBACK DATA

ラウンド終了時に自動的に試合映像を記録します。パワーメモリー(別売)がセガサターンにセットされている場合のみ、「AUTO SAVE」を選ぶことができます。(→.16P)

VOICE TEST

ゲーム中のボイスを聴くことができます。

KEY ASSIGN

ボタンの配置を自由に設定できます。AかCボタンを押すと選択画面が表示されます。ボタン配置を変えたいときは、方向ボタン \blacktriangleleft \blacktriangleright で「EDIT」を選びます。設定を変えたいボタンを押し、 \blacktriangleleft \blacktriangleright で設定を変えます。すべての設定を決めたらスタートボタンで設定終了します。

MUSIC TEST

ゲーム中の音楽を聴くことができます。

EXIT

オプションを終了してモード選択画面に戻ります。

DEFAULT

すべての設定をノーマルの状態に戻します。

★ゲームに関する設定は「ARCADE MODE」(→P.10)、「VS MODE」(→P.11)のそれぞれのオプションをご覧ください。

Honey ハニー



SEX: 女おんな BIRTH: 9月3日がつ か AGE: 16
 WEIGHT: ? HEIGHT: 159 BWH: ?/?/?
 EYESIGHT(L/R): 0.1 / 0.3
 HOMETOWN: アームストーンシティ
 OCCUPATION: 学生がくせい (アパレル系けい専門学校せんもんがっこう)
 HOBBY: コスプレ・衣装いしょうづく作り
 LIKES: ストロベリーチーズケーキ
 アイスクリーム

DISLIKE: にんじん

DESCRIPTION:

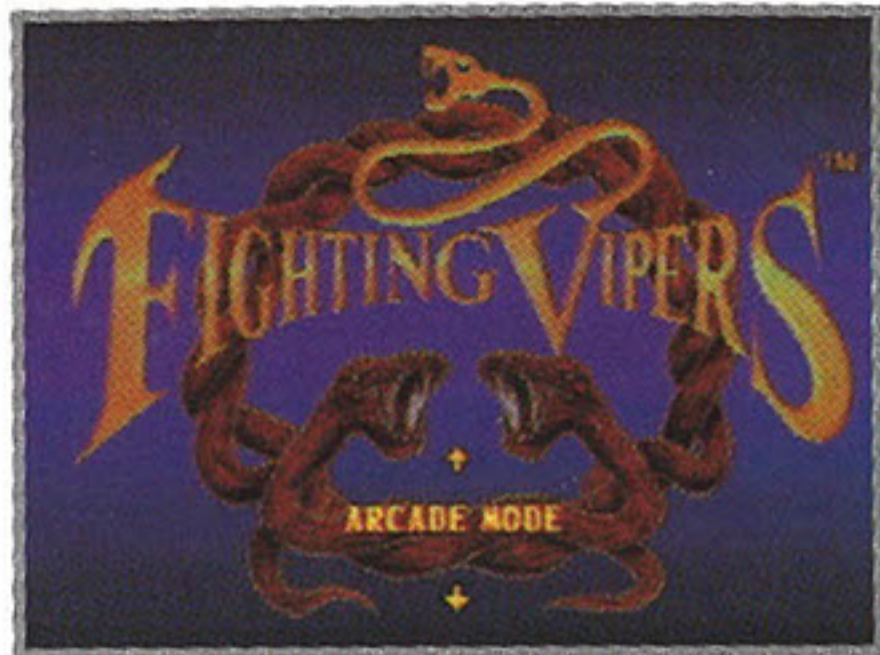
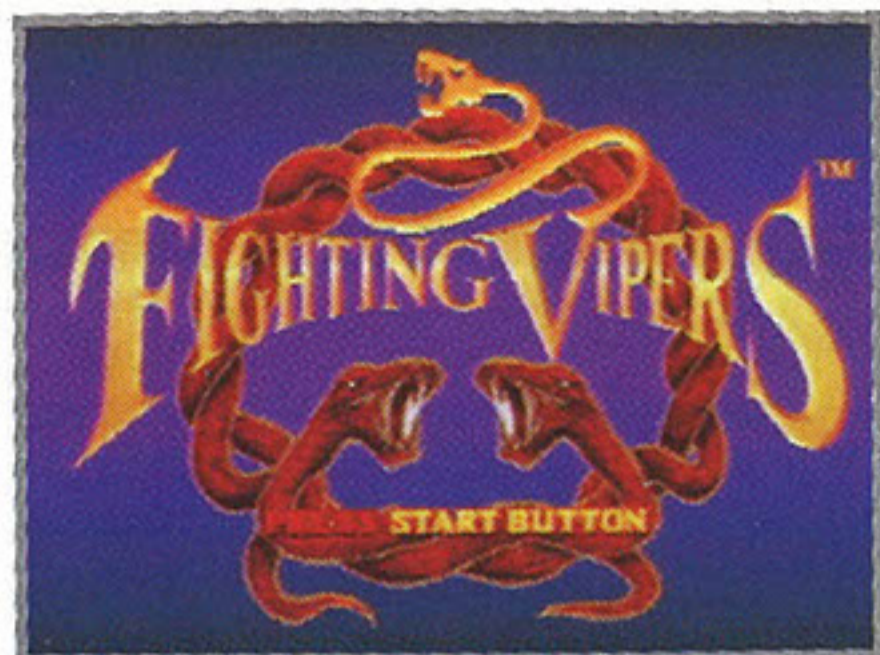
アパレルデザイナーをめざ目指す内気な少女だが、自作じさくのラバードレスを着ると性格が一転、過激な美少女Viperにへんしん変身する。自作の衣装いしょうを披露ひろうするために戦たたかっている。ナツクラックの名物娘めいぶつむすめとして人気が高い。



キャットスナップ	Ⓑ
ブロックスラップ	←+Ⓑ
キャットパット	ⒷⒷ
キャットスクラッチ	ⒷⒷⒷ
ウォールザップ	壁近く ⒷⒷHit ⒷⒷⒷ
コンボキャットキック	ⒷⒷⒷⒸ
コンボローキック	ⒷⒷⒷ↘+Ⓒ
スナップハイキック	ⒷⒸ
ハイキック	Ⓒ
ジャックナイフキック	Ⓒ+Ⓐ

キャットアッパー	△+Ⓑ
ハニースイング	⇨+Ⓑ
ハニーワンツ	⇨+ⒷⒷ
ハニートリプル	⇨+ⒷⒷⒷ
キャットスラップ	⇨⇨+Ⓑ
ライジングキャットアッパー	⇨↘△+Ⓑ
ディップ・ザ・レッグ	△△+Ⓑ
キャットアッパー	しゃがみでも可 ◀Ⓑ
ピーチアタック	Ⓑ+Ⓒ+Ⓐ
ダブルピーチアタック	Ⓑ+Ⓒ+Ⓐ Ⓑ+Ⓒ+Ⓐ

➡: 方向ボタンを押す ⇨: 方向ボタンを短く押す Ⓐ: Aボタンを押す Ⓑ: Bボタンを押す Ⓒ: Cボタンを押す +: 同時に押す



タイトル画面でスタートボタンを押すとモードセレクト画面に変わります。方向ボタン▲▼で選んで、スタートボタンを押してください。

ARCADE MODE : アーケード版と同様に、対コンピューターと戦うモードです。(→P.9)

VS MODE : 2人で対戦を行うモードです。(→P.11)

TRAINING MODE : 技の練習を行うモードです。(→P.12)

TEAM BATTLE MODE : チームを組んで勝ち抜き戦を行うモードです。(→P.14)

PLAYBACK MODE : 「ARCADE MODE」「VS MODE」「TEAM BATTLE MODE」の記録した試合映像を再生するモードです。(→P.16)

BACKUP RECORD : クリアタイムのランキングや対戦成績などの記録を見るモードです。(→P.17)

OPTIONS : ゲーム中のサウンドやボタンの設定など、全体的な設定を行います。(→P.8)

勝利条件 (試合のルール)

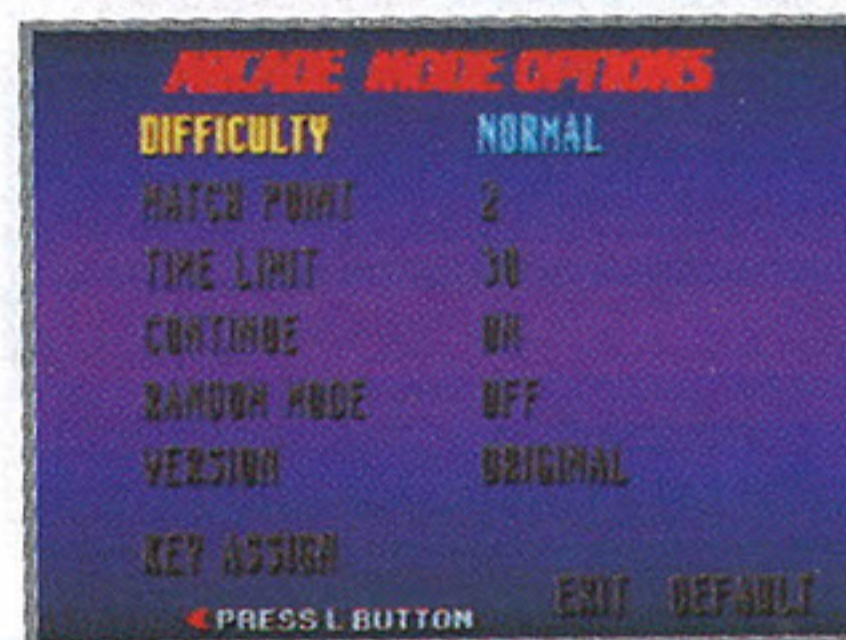
- 対戦者に攻撃を当てダメージを与えていき、いずれかの体力が0になるか、制限時間が0になると1ラウンド終了となります。制限時間内に相手の体力を0にするか、ラウンド終了時に相手より体力が多く残っている方を勝者とします。
- ラウンド終了時に残りの体力が同じか、または相打ちにより両者同時に残りの体力が0になった場合、引き分け (DRAW) となりに特別に両者とも1ラウンド取得します。また、両者とも同ラウンド数取得していて、あと1ラウンドで勝ち抜ける状態で引き分けると、サドンデスとなり体力0、制限時間半分の条件で決着をつけます。さらに引き分けると「ARCADE MODE」ではコンピューター、「VS MODE」では1Pが勝者となります。
- 試合は1対1の3ラウンドで行い、2ラウンド先取したものが試合の勝者となります。

★制限時間、ラウンド数は各モードのオプションで変更することが可能です。

アーケードモード・オプション画面

- DIFFICULTY** アーケードモードの難易度を5段階に変更可能。
- MATCH POINT** 勝ち抜くのに必要なラウンド数を変更。1~5ラウンドの間で設定可能。
- TIME LIMIT** 1ラウンドの制限時間。無制限、10、20、30、60の中から設定可能。
- CONTINUE** コンティニューのON/OFF設定。
- RANDOM MODE** コンピューターの操作するキャラクターの出現順番がランダムになるモード設定。
- VERSION** ゲームのバージョンを切り替えます。
- ORIGINAL** : アーケードを移植したバージョン。
- ARRANGE** : セガサターン用にゲームバランスを調整したバージョン。
- HYPER** : 方向ボタン◀とⒷ+Ⓒボタンを同時に押すとアーマーを脱ぎ捨ててハイパー化するバージョン。
ハイパー化すると高速で技を次々に繰り出すことができます。
- KEY ASSIGN** ボタン設定を自由に行えます。AかCボタンで決定。
- EXIT** オプションを終了してキャラクター選択画面に戻ります。
- DEFAULT** すべての設定をノーマルの状態に戻します。

★アーケードモード・オプションの設定はKEY ASSIGN以外、アーケードモードのみ対応です。



Lボタンでキャラクター
選択画面にもどります。

2P途中参加について

試合途中で2Pパッドのスタートボタンを押すと、「CHALLENGER COMES」が表示されキャラクター選択画面に変わります。キャラクター選択は2Pのみ選択し、1P対2Pの対戦モードが楽しめます。

コンティニューについて

試合に負けるとコンティニュー表示がでます。カウントが0になる前にスタートボタンを押すと、負けた試合のラウンド1からプレイを再開します。

キャラクターと特殊コマンド紹介 とくしゅ しょうかい

フュージョンジェネレーターパンチ	□+③③③③③
パワーハンマー	▽+③+④+①
ラウンドトリップハンマースロー	▽+③+④+① ③+①
ダブルパワーハンマー	▽+③+④+① ▽+③
エルボースマッシュ	□□+③
ピーチボンバー	③+④+①
ダブルピーチボンバー	③+④+① ③+④+①
ミドルサンマンキック	△+④
ブロックボンバー	◁+④
ローパンチ	▽+③
ローサンマンキック	▽+④
レッグスロー	▽+④+①
サンマンハンマー	ジャンプ同時 ▲+③
スカイバーナー	空中 ▲③
ナックルハンマー	空中 ▲□③
フロントジャンプトロー	ジャンプ同時 ▼+④
ジャンプトロー	ジャンプ同時 ▲+④
ピーチフォール	空中 ▲④
ライダートロー	着地ぎわ ▲+④
フロントエアキック	空中 ▲□+④
エアダイブ	空中 ▲▽+④
ライダーキック	着地ぎわ ▲▽+④
バックエアキック	空中 ▲◁+④
サンマンハンマー	ジャンプ同時 △+③
ローリングソバット	ジャンプ同時 △+④
ホッピングキック	空中 △④
レッグブレイカー	着地ぎわ △▽+④
ミドルローリングソバット	ジャンプ同時 ◁+④
スパークスクラッチ	敵近&敵壁背向 ③+①
サンマンナイスカン	敵近立 ③+①
ウイリードロップ	敵近立&敵背向 ③+①
タグハンドウォールクラッシュ	敵近立&壁背向 ③+①
パワーハンティング	敵近しゃがみ&敵壁背向 ▽+③+①
オーバードライブ	敵近立 □△▽□◁+③+①
ベアハッグ	敵近立 □◁+③+①

バックボーンクラック	敵近立 □◁+③+④+①
フルオーバードライブ	敵近立 □△▽□◁ +③+①◁◁③+①
ファイナルオーバードライブ	敵近立 □△▽□◁+③+① □◁③+① ◁▽□△◁+③+①
エレファントハッグ	敵近&敵壁背向 □◁+③+① ◁◁+③+①
パイルドライバー	敵近しゃがみ △△+③+①
マックストリップ	敵ダウン中 ▽◁□+③
サンマンボム	敵近&敵壁に背向 ◁□+③+①
ジャイアントスイング2	敵ダウン中 ◁△▽△□+③
ジャイアントスイング	敵近立 ◁△▽△□+③
ピーチバーガー	敵ダウン中 △+③
メガトンスタンプ	敵ダウン中 ▽+④
ターンナックル	敵背後 ③
ターンキック	敵背後 ④
スピンキックターン	敵背後 △+④
ローターンパンチ	敵背後 ▽+③
ロースピンキックターン	敵背後 ▽+④
ターンナックルパンチ	敵背後 ③③
サンマンアタック	走り中 ③
ランニングピーチボンバー	走り中 ④
ホップスピンキック	走り中 △+④
スライディングキック	走り中 ▽+④
ランニングジャンプキック	走り中 ◁+④

●コマンドはすべてキャラクターが右向きみぎむのものです。

JANE ジェーン



SEX: 女^{おんな} BIRTH: 8月18日^{がつ にち} AGE: 18
 WEIGHT: 69 HEIGHT: 168 BWH: 93/66/95
 EYESIGHT(L/R): 1.5 / 0.6
 HOMETOWN: アームストーンシティ
 OCCUPATION: フリーター
 HOBBY: 体を鍛えること^{からだ きた}
 LIKES: ビーフステーキ
 DISLIKE: なし

DESCRIPTION:

海兵隊を志し^{かいへいたい} 志^{こころざ}しハイスクール時代に鍛え上げた^{じだい きた あ} 鋼の筋肉を持つ。しかし、カッとなりやすい性格のため傷害事件を起こし入隊は拒絶される。現在は地下鉄工事アルバイトをしているが夢は捨てていない。自分の強さを試すためにViperになる。



クラップナックル	Ⓑ
ブロックストレート	↵+Ⓑ
ダブルクラップ	ⒷⒷ
トリプルバッシュ	ⒷⒷⒷ
コンボウォールスクラッチ	壁近く ⒷⒷHit ⒷⒷⒷ
ダブルクラップラッシュキック	ⒷⒷⒸ
コンボレイドニー	ⒷⒷ↵+Ⓒ
ローสปินコンボ	ⒷⒷ↵+Ⓒ
コンボブロックストレート	ⒷⒷ↵+Ⓑ
ナックルハイキック	ⒷⒸ

コンボスイッチアッパー	ⒷⒸⒷ
スマートキック	Ⓒ
トスアッパー	↵+Ⓑ
ボディブロー	↵+Ⓑ
ダウンスマッシュ	↵+ⒷⒷ
ライジングアッパー	しゃがみ中 ◀+Ⓑ
パワースマッシュ	↵↵+Ⓑ
クロールトルネードパンチ	↵↵↵+Ⓑ
ツーハンドバッシュ	↵↵+Ⓑ
トルネードパンチ	↵↵↵↵+Ⓑ

↵: 方向ボタンを押す ↵: 方向ボタンを短く押す Ⓐ: Aボタンを押す Ⓑ: Bボタンを押す Ⓒ: Cボタンを押す +: 同時に押す

■ ARCADE MODE アーケードモード

1人でコンピューターの操作するキャラクターを次々と倒していくモードです。コンティニューの制限はありません。

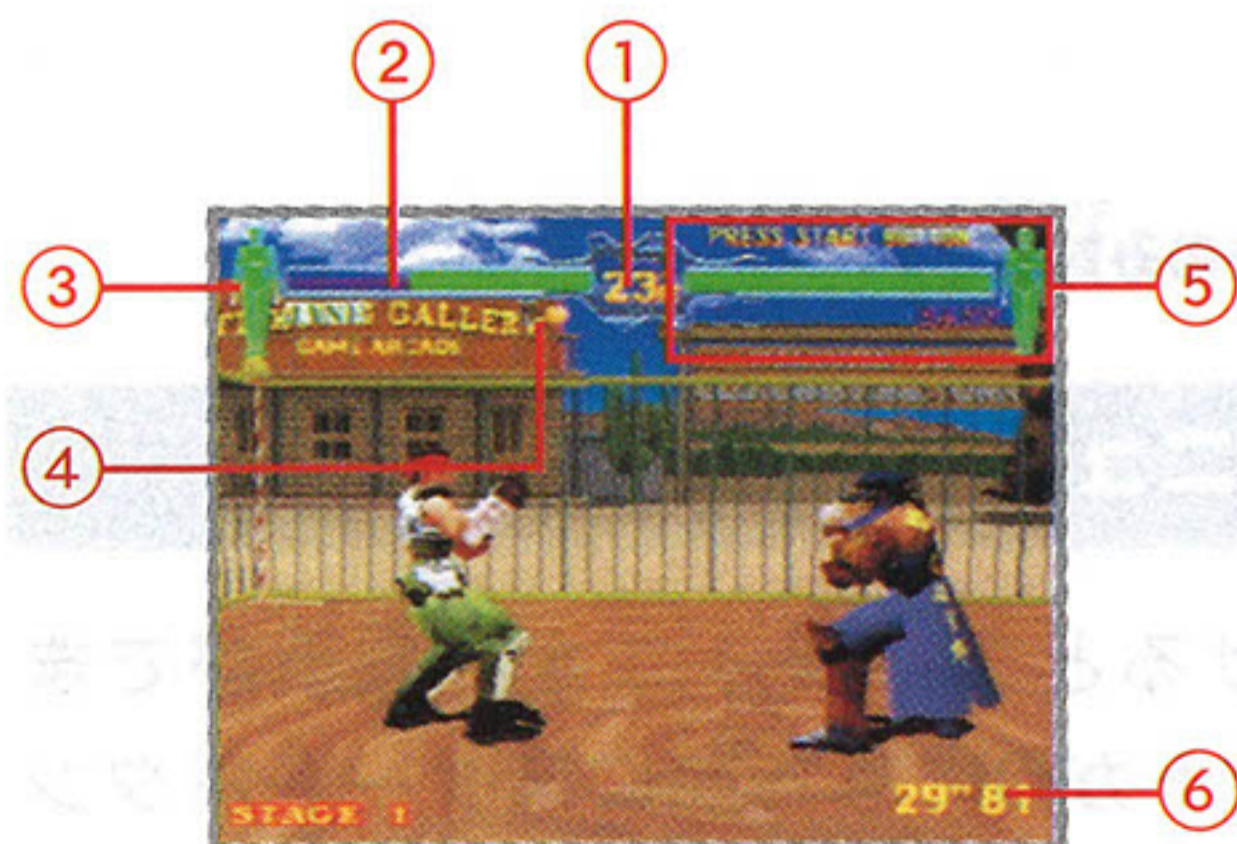
キャラクター選択



カウント

8人の中からキャラクターを選びます。カウントが0になる前に方向ボタン◀▶で選び、AかCボタンで決定します。ここでRボタンを押すと「アーケードモード・オプション画面(→.10P)」になります。Yボタンでモードセレクト画面に戻ります。

画面の見方



- ① 制限時間 00になると1ラウンド終了。
- ② 体力ゲージ ダメージを受けると減っていく。アーマーの有無で色が変わる。
- ③ アーマーゲージ アーマーの耐久力。耐久力が0になると点滅し、破壊されるとその部分が赤で表示され、防御力が低下。
- ④ 取得ラウンド数 取得したラウンド数が黄色で表示。
- ⑤ 対戦相手のデータ (COM/2P) 対戦相手のデータを表示。
- ⑥ 試合経過総計時間 試合開始からのプレイ総計時間。

■ TRAINING MODE トレーニングモード

技の練習を行うモードです。このモードでは時間制限、KOはありません。練習画面でスタートボタンを押すと「メニューウィンドウ」が表示されます。

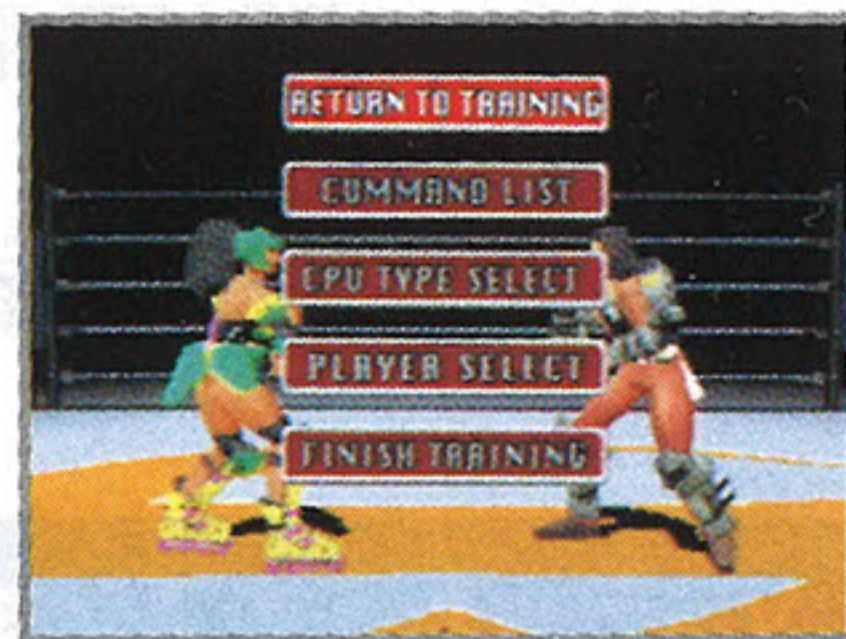
RETURN TO TRAINING : 練習画面に戻ります。

COMMAND LIST : 技表画面が表示されます。

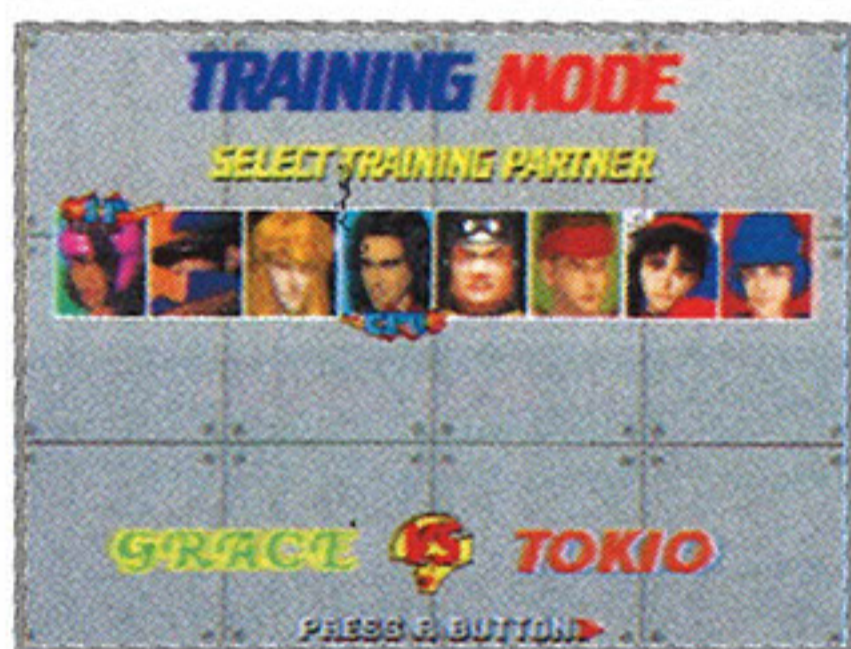
CPU TYPE SELECT : CPUタイプセレクト画面に戻ります。

PLAYER SELECT : キャラクター選択画面に戻ります。

FINISH TRAINING : トレーニングモードを終了します。



キャラクター選択



プレイヤーと練習相手のキャラクターを選択します。方向ボタン◀▶で選んで、AかCボタンで決定します。この画面でRボタンを押すと「トレーニングモード・オプション画面」になります。Yボタンでモードセレクト画面に戻ります。

トレーニングモード・オプション画面

VERSION ゲームのバージョンを切り替えます。

ORIGINAL : アーケードを移植したバージョン。

ARRANGE : セガサターン用にゲームバランスを調整したバージョン。

HYPER : 方向ボタン◀とⒷ+Ⓒボタンを同時に押すとアーマーを脱ぎ捨ててハイパー化するバージョン。ハイパー化すると高速で技を次々に繰り出すことができます。

EXIT オプションを終了してキャラクター選択画面に戻ります。

DEFAULT すべての設定をノーマルの状態に戻します。



Lボタンでキャラクター選択画面にもどります。

キャラクターと特殊コマンド紹介 とくしゅ しょうかい

コンボ・ベントエッジ	◎(B)(B)(B)◎
コンボ・リアクターコザック	◎(B)(B)(B)⇩+◎
コンボ・トリックスプロ	◎(B)(B)(B)⇨+◎
コンボ・エッジ	◎(B)◎
オープンアッパー	⇨+◎
オープンエルボー	⇨+◎
エルボーブロー	⇨+(B)(B)
ライトニングアロー	⇨(B)(B)⇩⇨+◎
オープンアームブロー	⇨+(B)(B)(B)
スタンディングトーキック	立ち途中 ◎
ミドルキック	⇨+◎
クラッチステップ	⇨+◎◎
ダブルクラッチキック	⇨+◎◎ ⇨+◎
プロダンサー	⇨+◎+◎
スターライトダンサー	⇨+◎+◎ ⇨+◎
スナップニー	⇨+◎
ブロックバスター	⇨+◎
ヒールドロップ	⇨+◎ ⇩+◎
ベリーフラップ	⇨⇩+◎+◎+◎
ベリーフラップキック	⇨⇩+◎+◎+◎ ◎
シットジャブ	⇩+◎
ローキック	⇩+◎
ロースピンキック	⇩+◎+◎
ロースピンパンチ	⇩+◎+◎(B)
ロースピンロー	⇩+◎+◎ ⇩+◎
トリプルロースピン	⇩+◎+◎ ⇩+◎◎
ロースピンハイ	⇩+◎+◎◎
スラストパンチエア	ジャンプ同時 ⇨+◎
ジャンプハンマー	空中 ⇨◎
ジャンプトロー	ジャンプ同時 ⇨+◎
エアローリングソバット	空中 ⇨◎
フレアトロー	着地ぎわ ⇨◎
フロントジャンプトロー	ジャンプ同時 ⇨⇨+◎
フロントエアキック	空中 ⇨⇨+◎
エアダイブ	空中 ⇨⇩+◎

フレアキック	着地ぎわ ⇨⇩+◎
バックエアキック	空中 ⇨⇨+◎
ジャンプハンマー	ジャンプ同時 ⇨+◎(B)
トリックス	ジャンプ同時 ⇨+◎
ローリングソバット	ジャンプ同時 ⇨+◎
ホッピングキック	空中 ⇨◎
ローカットキック	着地ぎわ ⇨⇩+◎
ミドルホップスピンキック	ジャンプ同時 ⇨+◎
バックウォールラッシュ	敵近立&壁背向 (B)+◎
ウォールスロー	敵近立 (B)+◎
バックスープレックス	敵近立&敵背向 (B)+◎
タグハンドウォールクラッシュ	壁背向&敵近立 (B)+◎
スナップストール	敵近立 ⇨+◎+◎
ショルダーズロー	敵近立 ⇨⇨+◎+◎
グランドアクセル	敵近立 ⇨⇨+◎+◎+◎
デッドエンドダブルニー	敵壁背向&敵近立 ⇨⇨+◎
イーグルランディング	敵ダウン中 ⇨+◎
スピットキック	敵ダウン中 ⇩+◎
ターンパンチ	敵背後 (B)
ターンロールキック	敵背後 ◎
スピンキックターン	敵背後 ⇨+◎
ローターンパンチ	敵背後 ⇩+◎
ターンロースピンキック	敵背後 ⇩+◎
ターンパンチジャブ	敵背後 (B)(B)
ターンパンチロールキック	敵背後 (B)◎
ロースピンキックターン	敵背後 ◎(B)
ランニングストレート	走り中 (B)
ランニングタックル	走り中 (B)+◎
ファイヤーダーツ	走り中 ◎
ランニングトリックス	走り中 ⇨+◎
ホップスピンキック	走り中 ⇨+◎
スライディングキック	走り中 ⇩+◎
ランニングジャンプキック	走り中 ⇨+◎

●コマンドはすべてキャラクターが右向きみぎむのものです。

SANIMAN

サンマン



SEX: 男おとこ BIRTH: 3月3日がつ か AGE: ?

WEIGHT: 120 HEIGHT: 180

EYESIGHT(L/R): 3.3 / 3.3

HOMETOWN: アームストーンシティ

OCCUPATION: ?

HOBBY: バイクの改造かいぞう

LIKES: 甘いお菓子あまかし

DISLIKE: にんにく

DESCRIPTION:

誰も彼の素性を知らず、本人も無口で何も語らない全てが謎の男。分かっているのは改造大型バイクに乗っていること、数字の“3”をこよなく愛していることだけ。戦うことだけが唯一の彼の自己表現なのである。



サンマンパンチ	Ⓑ	トリプルパワーノック	←→+ⒷⒷⒷ
ワンツーパンチ	ⒷⒷ	サンマンキック	◎
ワンツーハンマー	ⒷⒷⒷ	サンマンアッパー	△+Ⓑ
ワンツークラッシュ	壁近くⒷⒷHit ⒷⒷⒷ	ダブルアッパー	△+ⒷⒷ
ワンツーピーチ	ⒷⒷ◎	ダブルアッパーピーチ	△+ⒷⒷ◎
サンマンパンチキック	Ⓑ◎	ジャックナイフスロー	△+Ⓑ+△
サンマンパンチアッパー	Ⓑ△+Ⓑ	イグニッションパンチ	→+Ⓑ
ブーストキック	Ⓑ△+Ⓑ◎	ジェネレーターパンチ	→+ⒷⒷ
パワーノック	←→+Ⓑ	ファイヤージェネレーターパンチ	→+ⒷⒷⒷ
ダブルパワーノック	←→+ⒷⒷ	アトミックジェネレーターパンチ	→+ⒷⒷⒷⒷ

➡: 方向ボタンを押す ◁▷: 方向ボタンを短く押す Ⓐ: Aボタンを押す Ⓑ: Bボタンを押す ◎: Cボタンを押す +: 同時に押す

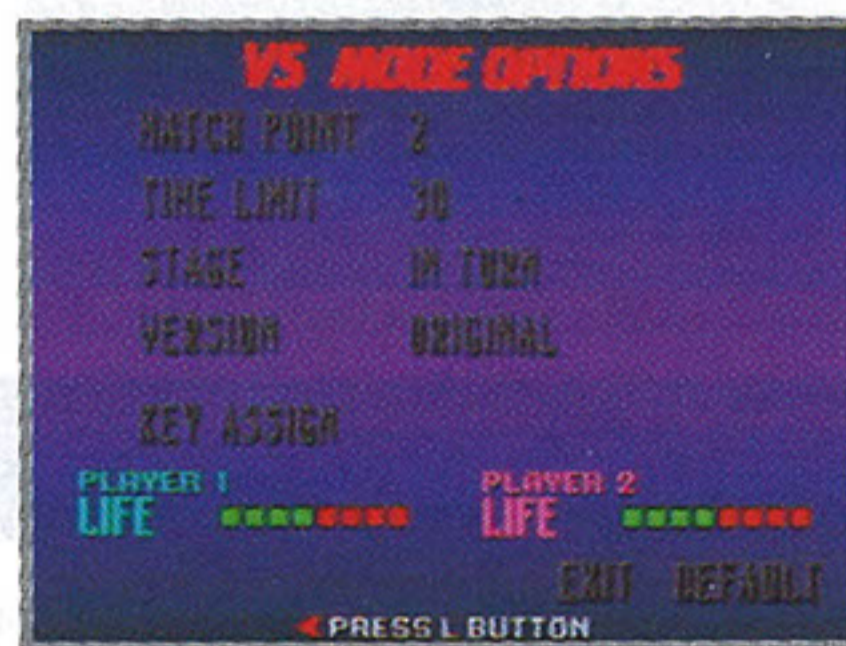
■ VS MODE VSモード

ふたり たいせん
2人で対戦するモードです。キャラクター選択画面でキャラクターを選んでください。お互い同じキャラクターを選ぶと同キャラクター対戦が可能になります。また、この画面でRボタンを押すと「VSモード・オプション画面」になります。Yボタンでモードセレクト画面に戻ります。



VSモード・オプション画面

- MATCH POINT** 勝ち抜くのに必要なラウンド数を変更。1~5ラウンドの間で設定可能。
- TIME LIMIT** 1ラウンドの制限時間。無制限、10、20、30、60の中から設定可能。
- STAGE** 戦うステージを選択。「IN TURN」を選ぶと順にステージが変わります。
- VERSION** ゲームのバージョンを切り替えます。
- ORIGINAL** : アーケードを移植したバージョン。
- ARRANGE** : セガサターン用にゲームバランスを調整したバージョン。
- HYPER** : 方向ボタン◀とⒷ+Ⓒボタンを同時に押しとアーマーを脱ぎ捨ててハイパー化するバージョン。
ハイパー化すると高速で技を次々に繰り出すことができます。
- KEY ASSIGN** ボタン設定を自由に行えます。AかCボタンで決定。
- LIFE** 1P、2Pそれぞれの体力を変更します。8段階に変更可能。
- EXIT** オプションを終了してキャラクター選択画面に戻ります。
- DEFAULT** すべての設定をノーマルの状態に戻します。



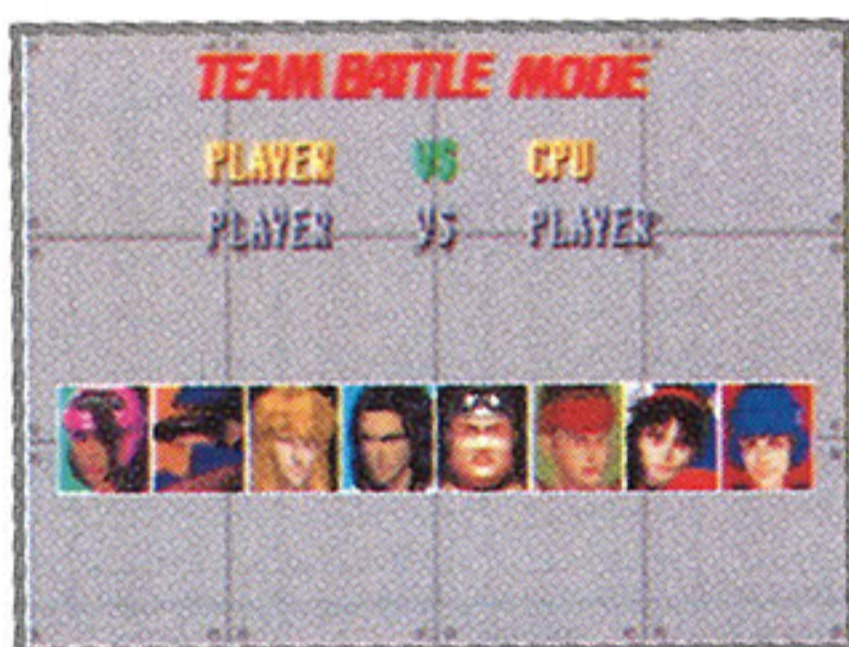
Lボタンでキャラクター選択画面にもどります。

★VSモード・オプションの設定はKEY ASSIGN以外、VSモードのみ対応です。

■ TEAM BATTLE MODE チームバトルモード

チームを組んで勝ち抜き戦を行うモードです。Rボタンを押すと「チームバトルモード・オプション画面」になります。

団体戦の対戦タイプを選択

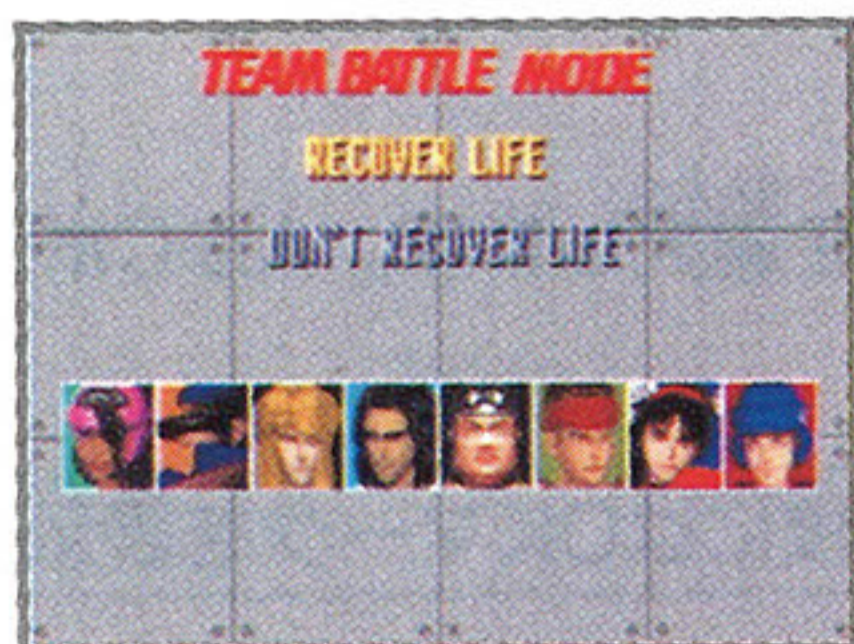


団体戦のタイプを選択します。方向ボタン \blacktriangle \blacktriangledown で選んで、AかCボタンを押してください。Yボタンでモードセレクト画面に戻ります。

PLAYER VS CPU : コンピューターと対戦します。

PLAYER VS PLAYER : プレイヤー同士で対戦します。

体力ゲージを設定



キャラクターの体力ゲージを設定します。方向ボタン \blacktriangle \blacktriangledown で選んで、AかCボタンを押してください。Yボタンでモードセレクト画面に戻ります。

RECOVER LIFE : 新しいラウンドが始まるたびに体力ゲージがMAXになります。

DON'T RECOVER LIFE : 新しいラウンドになってもダメージが蓄積されたままになります。

ジャスティスバイパー

TOKIO

トキオ

SEX: 男おとこ BIRTH: 4月19日がつ にち AGE: 16

WEIGHT: 64 HEIGHT: 175

EYESIGHT(L/R): 1.5 / 1.5

HOMETOWN: アームストーンシティ

OCCUPATION: フリーター

HOBBY: ゲーム (バーチャファイター)

LIKES: 寿司すし

DISLIKE: 鳥肉とりにく

DESCRIPTION:

歌舞伎役者の厳格な家庭で育ったが、14歳の時に地元のチーム“ブラックサンダー”に入る。一時はリーダーまでつとめたが、メンバーの死に責任を感じ、チームを去る。一匹狼になった彼は、何か熱いモノを求めてViperになる。



ジャスティスジャブ	Ⓑ
オープンチェスト	ⒷⒷ
オープンアーム	ⒷⒷⒷ
オープンロール	ⒷⒷⒸ
オープンスピン	ⒷⒸ
ロールキック	Ⓒ
スピンオフキック	Ⓒ+Ⓐ
スピンコザック	Ⓒ+Ⓐ ↺+Ⓒ
スピンオフサンライズ	Ⓒ+ⒶⒸ
スピンドロート	Ⓒ+Ⓐ ⒸⒸ

カタパルトキック	⇨+Ⓒ+Ⓐ
カタパルトミッド	⇨+Ⓒ+Ⓐ ⇩+Ⓒ
カタパルトロー	⇨+Ⓒ+Ⓐ ⇩+Ⓒ
カタパルトハイ	⇨+Ⓒ+Ⓐ Ⓒ
ロングロールキック	➡+Ⓒ
リアクター	ⒸⒷ
コンボ・リアクター	ⒸⒷⒷ
コンボ・リアクタープラス	ⒸⒷⒷⒷ
コンボ・マキシエッジ	ⒸⒷⒷⒸ
コンボ・トリックス	ⒸⒷⒷ ⇩+Ⓒ

➡: 方向ボタンを押す ⇨: 方向ボタンを短く押す Ⓐ: Aボタンを押す Ⓑ: Bボタンを押す Ⓒ: Cボタンを押す +: 同時に押す

CPUタイプセレクト画面



練習相手のキャラクターのタイプを選択します。方向ボタン◀▶で選んで、AかCボタンで決定します。

練習画面の見方



① 練習相手のダメージ数値。

② ダメージ値のレベルメーター。

③ 発生条件、技コマンドを表示。入力が成立した場合はOKマークが点灯。

★この画面でスタートボタンを押すと「メニューウィンドウ」が表示され、キャラクターの位置とアーマーの状態がリセットされます。

技表画面の見方

練習する技を選択します。方向ボタン◀▶でカーソル移動、▲▼で技を選択します。AかCボタンで選択中の技のデモを見ることができます。



① 技名を表示。過去にOKが出た技にはOKマークを表示。

② 練習画面に戻る。

③ ①で選んだ技の発生条件、コマンドの表示。

PLAYBACK MODE プレイバックモード

試合映像の再生・消去ができます。試合映像は、「ARCADE MODE」「VS MODE」「TEAM BATTLE MODE」でのみ保存することができます。オプションの「PLAYBACK DATA」を「AUTO SAVE」にしているとラウンド終了時にその試合が自動的にセーブされ、「MANUAL SAVE」にしていると、リプレイ画面でLかRボタンを押すとリプレイまたは勝ちポーズ終了時に右の画面が表示されます。方向ボタン▲▼でセーブする場所を選び、AかCボタンで決定してください。



- ★「PLAYBACK DATA」を「AUTO SAVE」にしている場合、リプレイ画面でLかRボタンを押せばその試合のセーブは解除されます。
- ★保存できる1ラウンドの試合時間は、最大30秒で空き容量が最大65必要となります。
- ★試合時間を30秒以上にした場合、試合開始から30秒以内のプレイがセーブされます。
- ★タイムオーバーで終わったラウンドは、セーブできません。

試合の再生・消去の選択



試合の再生か消去を選びます。方向ボタン▲▼で選び、AかCボタンを押してください。Yボタンでモードセレクト画面に戻ります。

PLAYBACK RECORDED MATCH : 過去にセーブした試合記録を再生します。

DELETE RECORDED MATCH : 過去にセーブした試合記録を消去します。

EXHIBITION MATCH : あらかじめ記録された名人プレイヤーの試合を再生します。

再生する試合の選択

「PLAYBACK RECORDED MATCH」か「EXHIBITION MATCH」を選ぶと、試合記録の一覧表が表示されます。方向ボタン▲▼で再生したい試合記録を選び、AかCボタンを押すとプレイバック画面になり試合が再生されます。Bボタンでキャンセルします。

- ★試合の状況によっては、正しく再生されない場合があります。

バトルロッカー

RAXEL ラクセル

SEX: 男 おとこ BIRTH: 2月26日 がつ にち AGE: 18

WEIGHT: 54 HEIGHT: 177

EYESIGHT(L/R): 1.2 / 1.2

HOMETOWN: アームストーンシティ

OCCUPATION: フリーター

HOBBY: バンド

LIKES: 野菜 やさい

DISLIKE: 肉 にく

DESCRIPTION:

ロックバンド“DEATH CRUNCH”のギター兼ボーカル。耽美な魅力で女性ファンが多い。市議会議員の父と喧嘩しハイスクールを中退、家出中。筋金入りのナルシストの彼は、名前を売るために戦っている。



ジャブ	Ⓑ
ライトニングアッパー	↵+Ⓑ
ライトスピン	ⒷⒷ
ライトスルー	ⒷⒷⒷ
ライトスルースクワッシュ	壁近くⒷⒷHit ⒷⒷⒷ
ルックス・ザット・キル	ⒷⒷⒸ
ジャブハイキック	ⒷⒸ
ハイキック	Ⓒ
デススピンキック	↵+Ⓒ+Ⓐ
デススピン・スラッシュ	↵+Ⓒ+Ⓐ ↵↵↵↵+Ⓒ

デススピン・ローラー	↵+Ⓒ+Ⓐ ↵↵↵↵+Ⓒ ↵↵↵↵↵↵+Ⓒ
バックオフ・キック	➡+Ⓒ
バックオフ・ディッチ	ⒸⒸ
アッパー	↵+Ⓑ
ダブルアッパー	↵+ⒷⒷ
エルボーカット	↵+Ⓑ
ナックルブラッククロウ	↵+ⒷⒷ
ライトハンド	↵+ⒷⒷⒷ
ナックルクロウキック	↵+ⒷⒸ

➡: 方向ボタンを押す ↵: 方向ボタンを短く押す Ⓐ: Aボタンを押す Ⓑ: Bボタンを押す Ⓒ: Cボタンを押す +: 同時に押す

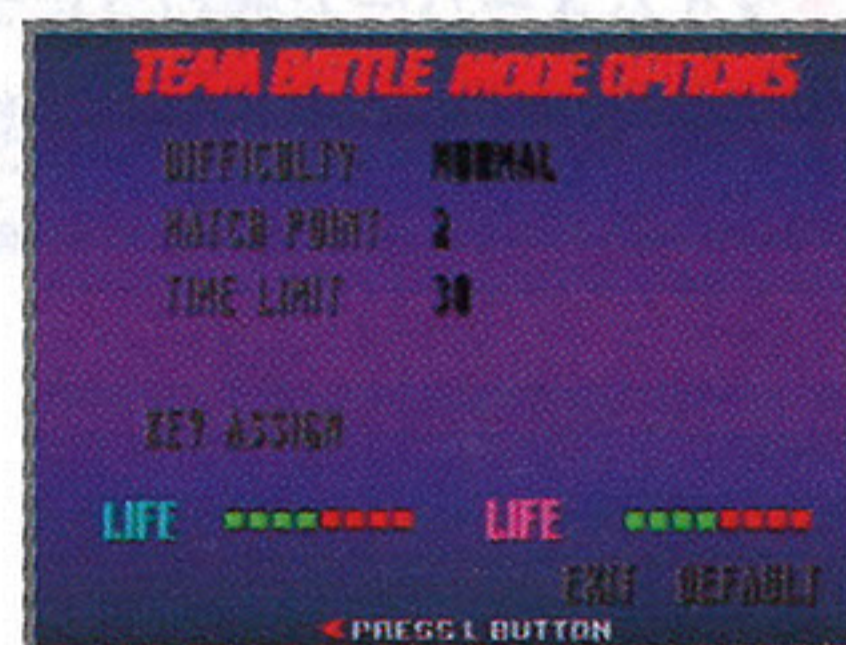
キャラクターを選択



キャラクターを選択します。選べるキャラクターは5人までです。方向ボタン \uparrow \downarrow でカーソル移動、 \leftarrow \rightarrow でキャラクターを選びます。すべて選んだら「OK」にカーソルをあわせ、AかCボタンを押してください。Bボタンを押すとすべてのキャラクターの選択がキャンセルされます。Yボタンでモードセレクト画面に戻ります。

チームバトルモード・オプション画面

- DIFFICULTY** チームバトルモードの難易度を5段階に変更可能。
- MATCH POINT** 勝ち抜くのに必要なラウンド数を変更します。1~5ラウンドの間で設定が可能です。
- TIME LIMIT** 1ラウンドの制限時間。無制限、10、20、30、60の中から設定可能。
- LIFE** 1P、2Pそれぞれの体力を変更します。8段階に変更可能。
- KEY ASSIGN** ボタン設定を自由に行えます。AかCボタンで決定。
- EXIT** オプションを終了してキャラクター選択画面に戻ります。
- DEFAULT** すべての設定をノーマルの状態に戻します。



Lボタンでキャラクター選択画面にもどります。

★チームバトルモード・オプションの設定はKEY ASSIGN以外、チームバトルモードのみ対応です。

スケートクイーン

GRACE

グレイス

SEX: 女 おんな BIRTH: 11月17日 がつ にち AGE: 19

WEIGHT: 58 HEIGHT: 178 BWH: 87/58/84

EYESIGHT(L/R): 1.2 / 1.2

HOMETOWN: アームストンシティ

OCCUPATION: ファッションモデル

HOBBY: インラインスケート

LIKES: パスタ

DISLIKE: ジャがいも

DESCRIPTION:

ハイスクールではフィギュアスケートの選
手^{せん}を志すが、恋人^{こいびと}だったコーチに裏切られス
ケート界^{かい}から離れる。現在はファッションモ
デル^{はな}をしている。冷たく知性的な女性だが、
胸^{むね}の内の激しい怒りが彼女の戦いのエネルギー^{ちせいてき}になっている。



シングルビート	Ⓑ
デュアルビート	ⒷⒷ
トリプルビート	ⒷⒷⒷ
ウォールザップ	壁近く ⒷⒷHit ⒷⒷⒷ
クアッドビート	ⒷⒷⒷⒷ
バルカンビート	ⒷⒷⒷⒷⒷ
ビートブロックバスター	ⒷⒷⒸ
ビートハイキック	ⒷⒸ
ビートターンレッグ	ⒷⒸⒸ
ビートロー-spin	Ⓑ↙+Ⓒ

アイスレッグ	Ⓒ
クロスキック	Ⓒ+Ⓐ
クロスブレード	Ⓒ+Ⓐ ◁+Ⓒ
クロスブレードラウンチ	Ⓒ+Ⓐ ◁+ⒸⒸ
クロスステップ	Ⓒ+ⒶⒸ
クロスステップラウンチ	Ⓒ+ⒶⒸⒸ
レッグビート	ⒸⒷ
ターンレッグ	ⒸⒸ
バルカンレッグ	ⒸⒸⒸ
ブラックアイス	Ⓑ+Ⓒ

➡: 方向ボタンを押す ◁: 方向ボタンを短く押す Ⓐ: Aボタンを押す Ⓑ: Bボタンを押す Ⓒ: Cボタンを押す +: 同時に押す

キャラクターと特殊コマンド紹介 とくしゅしょうかい

ブロックスラップ	←+B	バックスープレックス	敵近立&敵背向 B+A
ティップスラップ	⇨⇨+B	タグハンドウォールクラッシュ	敵近立&壁背向 B+A
キャメルキック	⇨+C	フランケンシュタイナー	空中&敵近立 ⇨+B+C+A
キャメルスピン	⇨+CCC	アイスネメシス	敵近立 ⇨⇨+B+C+A
キャメルスピנקッター	⇨+CCCC	ショルダースルー	敵近立 ⇨⇨+B+A
ロングアクシス	⇨+C+A	スマートダイブ	敵ダウン中 ⇨+B
ロングアクシスターン	⇨+C+A C	スピットキック	敵ダウン中 ⇨+C
ブロックバスター	←+C	ターンビート	敵背後 B
ブレードスラッシュ	↑+A ↓+C	ターンキック	敵背後 C
レグラウンチ	⇨⇨+C	スピッキクターン	敵背後 ⇨+C
シットビート	⇨+B	ローターンビート	敵背後 ⇨+B
シットビートスピン	⇨+BC	ロースピッキクターン	敵背後 ⇨+C
シットキャメル	⇨+C	ターンダブルビート	敵背後 B(B)
シットスピン	⇨+C+A	ランニングビート	走り中 B
シットスピン2	⇨+C+AC	ランニングタックル	走り中 B+A
シットスピン3	⇨+C+ACC	ダッシュブレード	走り中 C
シットスピン4	⇨+C+ACCC	ダッシュコイン	走り中 C+A
シットスピン5	⇨+C+ACCCC	サマーソルトキック	走り中 ⇨+C
ナックルハンマー	ジャンプ同時 ↑+B	スライディングキック	走り中 ⇨+C
ナックルハンマー	空中 ↑B		
フロントジャンプトロー	ジャンプ同時 ⇨+C		
ジャンプトロー	ジャンプ同時 ↑+C		
エアローリングソバット	空中 ↑C		
フレアトロー	着地ぎわ ↑+C		
フロントエアキック	↑⇨+C		
エアダイブ	空中 ↑⇨+C		
フレアキック	着地ぎわ ↑⇨+C		
バックエアキック	空中 ↑⇨+C		
ナックルハンマー	ジャンプ同時 ⇨+B		
サマーソルトキック	ジャンプ同時 ⇨+C		
コイン	ジャンプ同時 ⇨+C		
ホッピングキック	空中 ⇨C		
ブレードカッター	着地ぎわ ⇨⇨+C		
スクラッチハート	敵近立&敵壁背向 B+A		
ウォールスロー	敵近立 B+A		

●コマンドはすべてキャラクターが右向きみぎむのものです。

BAHN バン

SEX: 男 BIRTH: 8月25日 AGE: 17

WEIGHT: 88 HEIGHT: 185

EYESIGHT(L/R): ? / ?

HOMETOWN: 海の向こうの島国の西の町

OCCUPATION: 高校生

HOBBY: 空手

LIKES: ラーメンライス

DISLIKE: 洋食

DESCRIPTION:

故郷では三代目“仁義衆蛮”を名乗ってバンを張っていた彼だが、母を捨てて自分を捨てた未だ見ぬ父に一発焼きを入れるために海を渡ってやってきた。アームストーンシティにやってきてまだ間もない。彼の旅はまだ終わっていないのだ。



拳骨げんこつ	Ⓑ
肘鉄砲ヒジてっぽう	←□+Ⓑ
超衆賭麗斗スーパーストレート	▶+Ⓑ
足蹴あしげ	Ⓒ
速攻足蹴そっこうあしげ	□□+Ⓒ
弔般チョウバン	Ⓑ+Ⓒ+Ⓐ
鉄肘てつヒジ	□+Ⓑ
拳華火こぶしはなび	◆+Ⓑ
怒羅魂圧破ドラゴンアッパー	□▽△+Ⓑ
蛇武流怒羅魂圧破ダブルドラゴンアッパー	□▽△+Ⓑ □▽△+Ⓑ

鋼肘はがねヒジ	□□+Ⓑ
肘根菩ヒジコンボ	□□+Ⓑ □+Ⓑ
肘鉄山ヒジてつざん	□□+Ⓑ ←□+Ⓑ+Ⓒ
仁義撃鬪破じんぎげきとうは	□◆+Ⓑ
根性肘こんじょうヒジ	←□+Ⓑ
鉄山靠てつざんこう	←□□+Ⓑ+Ⓒ
甲破弾こうはだん	←▽△+Ⓑ
烈甲破弾れっこうはだん	←▽△+ⒷⒷ
烈火甲破弾れっかこうはだん	←▽△+Ⓑ □▽△+Ⓑ
厄挫鬼苦ヤクザキック	△+Ⓒ

▶: 方向ボタンを押す □: 方向ボタンを短く押す Ⓐ: Aボタンを押す Ⓑ: Bボタンを押す Ⓒ: Cボタンを押す +: 同時に押す

カメラアングルの操作

プレイバック画面でボタンを押すと、カメラアングルの操作ができます。

⊗ 見上げるアングル	Ⓛ 左に回り込む
Ⓨ ノーマルアングル	Ⓡ 右に回り込む
Ⓩ 見下ろすアングル	

消去する試合の選択

「DELETE RECORDED MATCH」を選ぶと、過去にセーブした試合記録の一覧表が表示されます。方向ボタン↑↓で消去したい試合記録を選び、AかCボタンで決定します。

■ BACKUP RECORD バックアップレコード

キャラクターごとの過去の対戦記録とアーケードモードのクリアタイムの記録を見ることができます。

VS RECORD : VSモードでの対戦成績を表示。

TIME RECORD : アーケードモードでプレイし、ネームエントリーしたデータをタイム順に表示。

オートセーブ機能

プレイ中は、順位（ランキング）と各モードのオプションの内容が自動的に保存されます。各モードのオプションの内容はそれぞれのオプションの「DEFAULT」を選ぶと、「KEY ASSIGN」以外の記録された内容がすべて消えます。データ管理画面でデータを消去するとすべてのデータが消去されます。

しんさく
新作ゲームソフトの案内や楽しい情報を、ジャンジャンお知らせします。

でんわ
電話で

セガ ジョイジョイテレフォン

さつ 札幌	ぼろ 011-842-8181	なご 古屋	052-704-8181
せん 仙台	だい 022-285-8181	おお 大阪	06-333-8181
とう 東京	きょう 03-3743-8181	ひろ 島	082-292-8181
		ふく 岡	092-521-8181

ファックス
FAXで

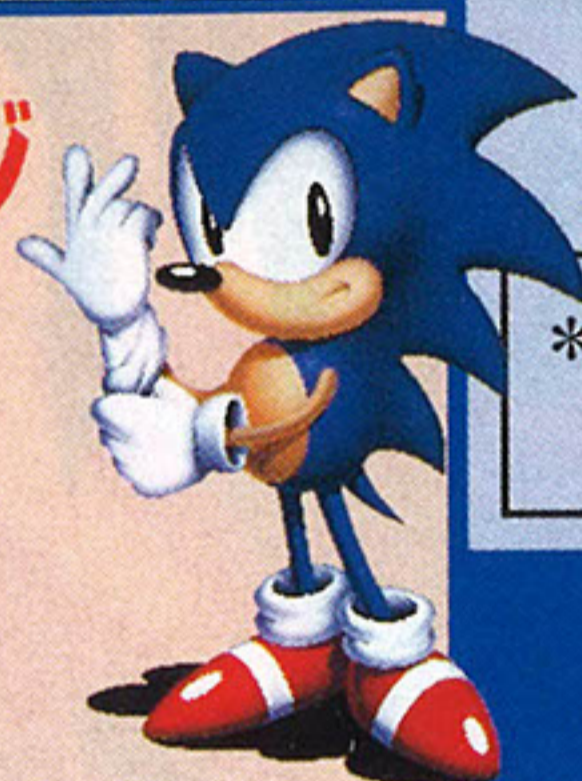
セガ ファックスクラブ

とう 東	きょう 京	03-5950-7790
おお 大	おお 阪	06-948-0606

- ①ファックスの受話器を使ってコール。
- ②音声ガイダンスにしたがってボタンをおせば、ほしい情報がファックスで送信されます。

インターネットで セガ ホームページ

パソコンなどお持ちの接続端末で
このURLにアクセスしてください。
<http://www.sega.co.jp>



*プッシュ回線またはトーン切り替えのあるダイヤル回線をお使いください。

ばんごう
番号をよく確かめて、
ただ
正しくかけてください。

株式
会社

セガ・エンタープライゼス

本 社 〒144 東京都大田区羽田1-2-12

お問い合わせ先

お客様相談センター フリーダイヤル ☎ 0120-012235
受付時間 月～金 10:00～17:00 (除く祝日)

- ★セガサターンCD は修理できません。何か支障がございましたら、お客様相談センターまでお問い合わせください。
- ★このゲームでは高画質で画面を表示する機能が使用されています。ご使用になっているテレビモニターによって、まれに画面がちらつく場合がありますのでご了承ください。

禁無断転載

Patents: U.S. Nos. 4,442,486/4,454,594/4,462,076; Europe No. 80244; Canada No. 1,183,276;
Hong Kong No. 88-4302; Singapore No. 88-155; U.K. No. 1,535,999



TRUEMOTION®



TrueMotion® is a
registered trademark of
The Duck Corporation



© SEGA ENTERPRISES, LTD. 1995, 1996
GS-9101 672-3924

株式
会社

セガ・エンタープライゼス