

# BATTLE GOLFER

# 唯

取扱説明書



SEGA



このたびはメガドライブカートリッジ「バトルゴルファ  
一唯」をお買い上げいただき、誠にありがとうございました。  
ました。

ゲームを始める前にこの取扱説明書をお読みいただきま  
すと、より楽しく遊ぶことができます。

# BATTLE GOLF 一唯

## CONTENTS

プロローグ	4
とうじょうじんぶつ 登場人物	6
そうさほうほう 操作方法	10
はじかた ゲームの始め方	11
あそかた ゲームの遊び方	16
しようじょう 使用上のご注意	28



# 暗黒の闇が動きだした

比類なき天才科学者が、善ではなく悪を選んでしまった。  
悪に魅せられた彼は、世界を征服するために動き始めた。  
漆黒の霧が次第に太陽を覆い始め——。

最初はあまりにわずかすぎて、だれもがわからなかった。  
だが、気が付いた時には、暗黒の闇“ダークハザードの  
世界”だった。

「ひれ伏せ！ 従え！ 我は、ダークハザードの総帥なり。  
汝らの偉大なる支配者なり。汝らに選ぶべき道なし、  
逆らいし者には、死を与えん」

今、2人の少女にその死の刃が向けられた。





どこにでもいるような、ちょっとかわいくて優しい女の子、水原唯。まだ高校1年生。しかし、彼女にたぐい稀なゴルフの才能があったばかりに、悪の組織・ダークハザードの魔の手が伸びようとしていた。

始まりは、ハザード財団主催のゴルフトーナメントだった。唯にとっては最初の大舞台。しかも、天才少女と評判の竜崎蘭と戦えるとあって、唯は緊張と充実感で胸がいっぱいだった。

唯と蘭の緊迫した戦いは続いた。せいっぱいプレイする2人の少女は、まさかこの大会が優秀な人材を育成するどころか、悪のバトルゴルファーに改造する選手を物色するのが目的とは知るはずもなかった。

唯は決勝に勝ち進んだ。その素晴らしい才能が、悪の目にとまらないはずはない。そして、ついに悪は唯と蘭をとらえてしまった。

「我は今、2人の少女を得たり。汝ら我のバトルゴルファーとなり、我が野望である世界征服を実現すべし。

汝らに選ぶべき道なし。逆らいし者には、死を与えん。

我に従え！ 我に従え、我に従え……」

ダークハザードに捕らわれた唯と蘭は、世界征服を実現すべきバトルゴルファーに改造されてしまうのだろうか、それとも……。





唯よ！

蘭よ！！

この闘いの勝者が  
ダークハサードの  
次期総帥と  
なるのじゃ

生きのこるのは  
どっちかな...

ゆいちゃん  
ブイ~~~~ム！

フンちゃん  
ミッサ〜イル！

はん

ゴルフで  
戦って  
よオ〜

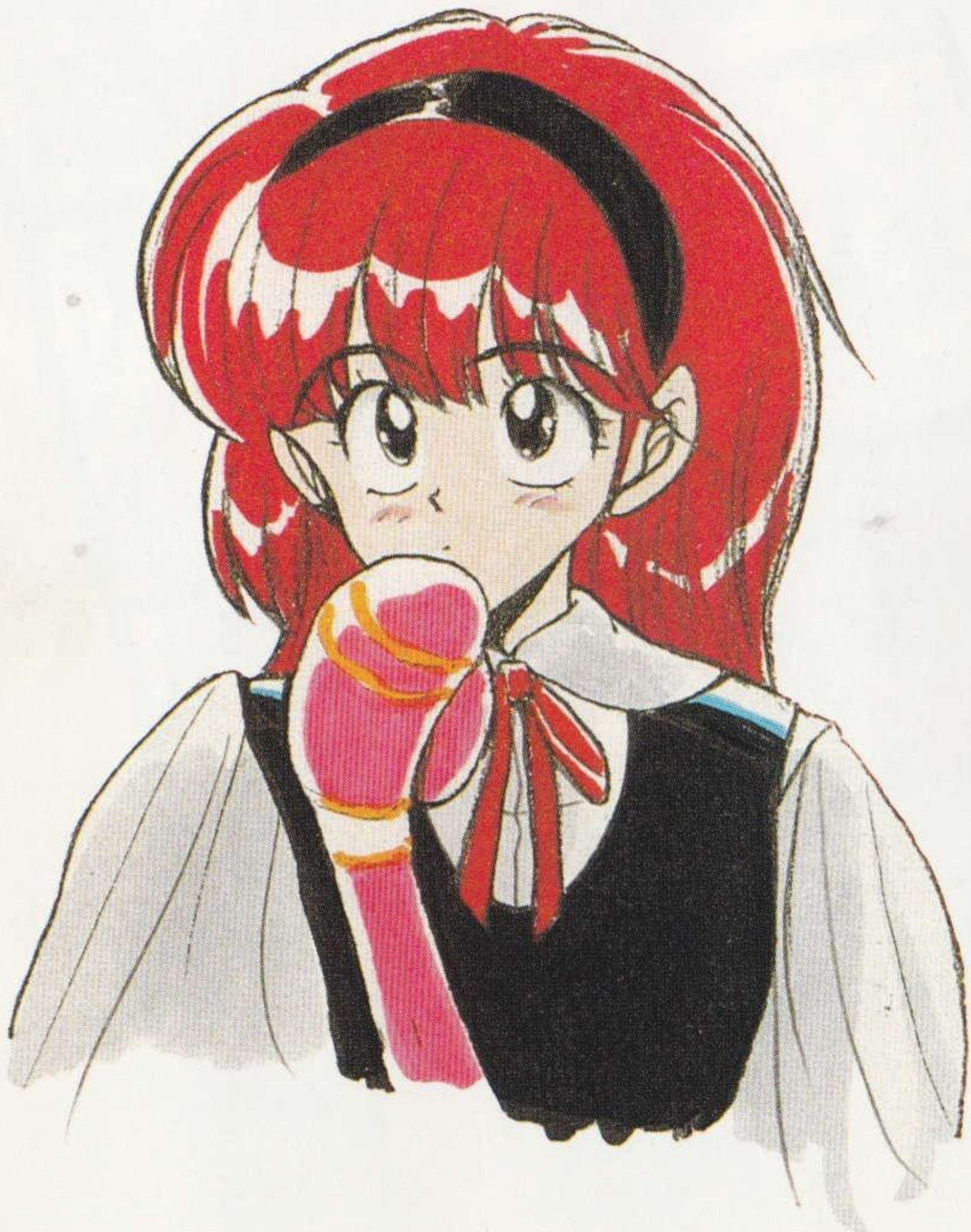
はん



みずはら ゆい (ねんれい さい)  
水原 唯 (年齢16才)

ハザードカップ女子マッチプレイ選手権に彗星のごとく  
あらわ 現れた高校1年生の新人。なみいる強敵を破り、決勝進  
しゅつ 出を果たすが、竜崎蘭とともにダークハザードに連れさら  
れ、そこで改造手術を受ける。

しかし、改造手術直前に謎の男に助けられ脱出する。消  
そく 息不明になった竜崎蘭を探し求めて、再び単身敵地に乗  
り込んで行く。





りゅうぎき らん (ねんれい さい) 竜崎 蘭 (年齢17才)

りゅうぎき いさお あに きっすい 竜崎 功プロを兄にもつ、生粋のサラブレッド。  
デビュー以来、持って生まれた才能を発揮し、負け知ら  
ずの天才プロゴルファー。  
しかし、ハザードカップ女子マッチプレイ選手権で水原  
唯とともに連れさらわれ行方不明となる。



はがた かおる (ねんれい さい) 芳賀田 薫 (年齢20才)

もと やきゅう 元プロ野球チーム  
「竜神タイソズ」  
の4番打者。Cラ  
ンクの改造を施さ  
れており、なかなか  
の強敵。改造手術  
の副作用のためか、  
性格に多少の難? あり。

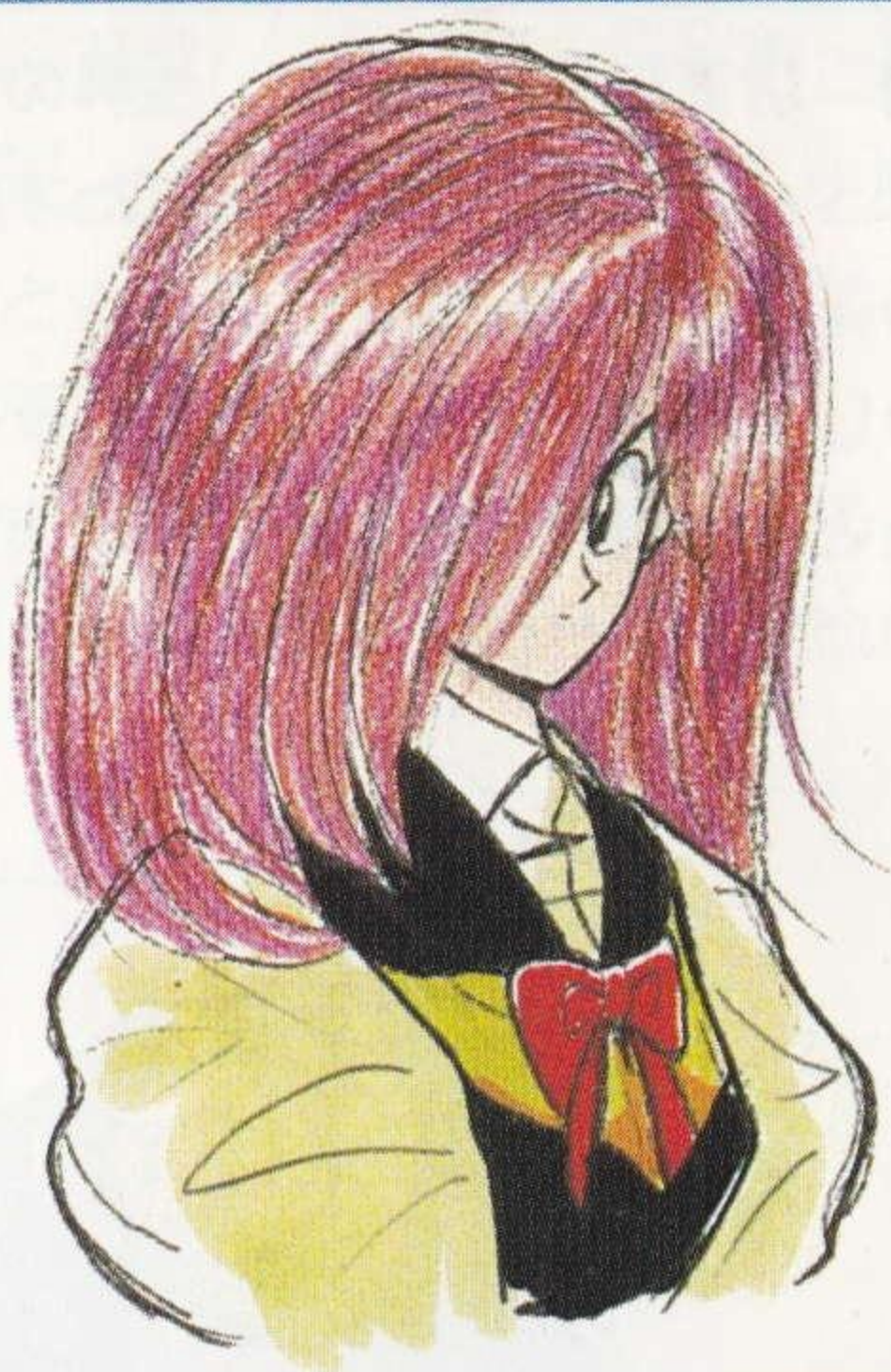




ゲロゲロの飢多子 (年齢10萬21才)

妖怪と人間の平和的  
共存を願い、人間に  
仇なす悪妖怪を退治  
する妖怪一族の異端  
児。

唯を悪い妖怪だと思  
い込み、勝負を挑ん  
でくる。



怪傑ディボット (年齢25才)

親友の科学者「飛鳥二郎」をダークハザードに殺され、  
形見のディボットスーツを着て単身仇討ちに挑んだが、  
返り討ちにあい改造される。

本職は私立探偵で、本人はハードボイルドを決めている  
が、その風体を見るかぎりでは……。



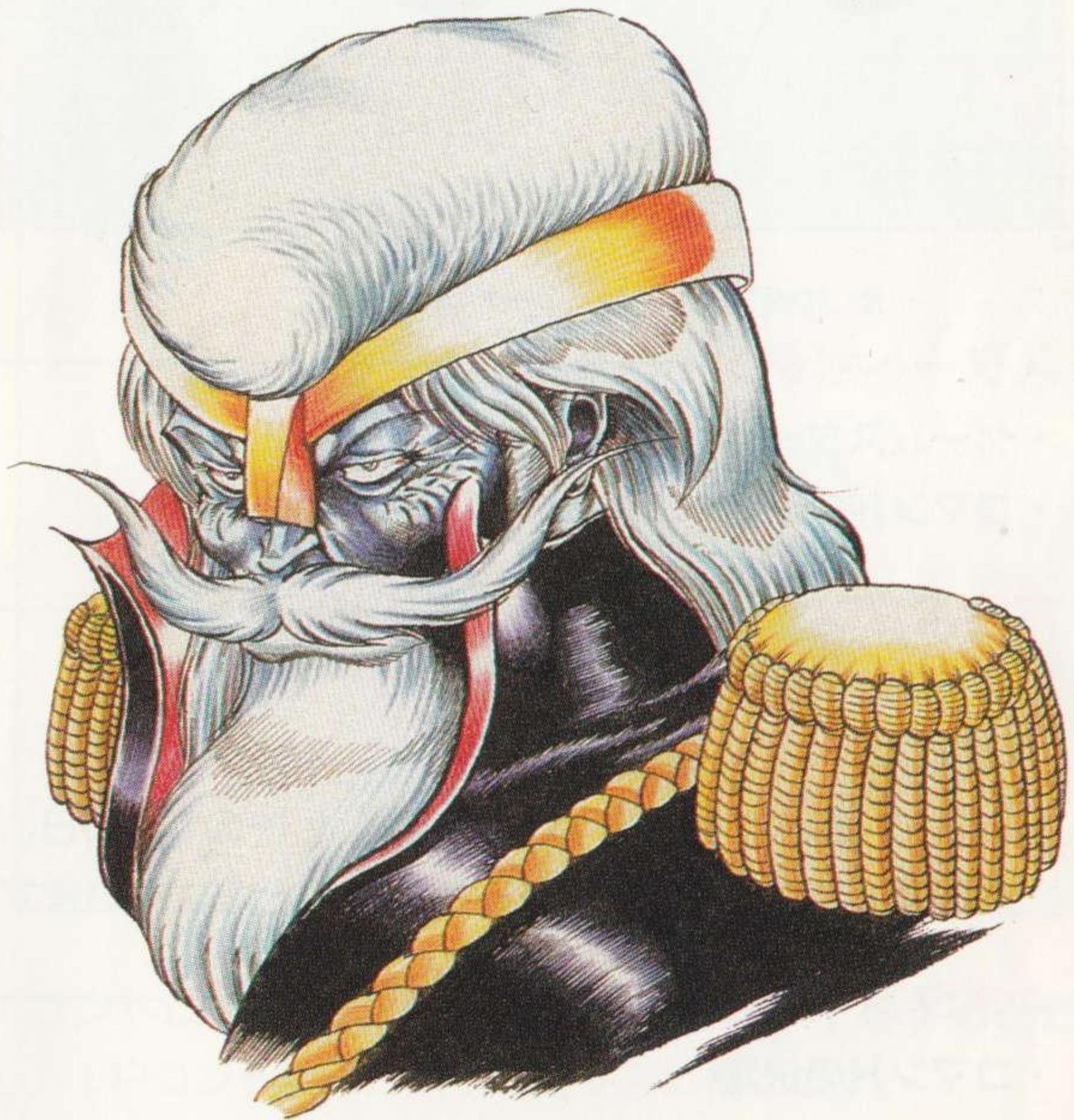


プロフェッサーG (年齢?才)

おもてむ かお せかいしじょう うご ざいだん そうすい  
表向きの顔は世界市場を動かすハザード財団の総帥「ギ  
ル・ハザード・アサリバン」だが、その正体は比類まれ  
な悪の天才科学者であり、ダークハザードのボス「プロ  
フェッサーG」でもある。

せいかく ざんにんきわ かれ じしよ じひ あい  
性格は残忍極まりなく、彼の辞書には慈悲や愛などとい  
う言葉は存在しない。

バトルゴルファーで世界を征服しようとしている。







## スタートボタン

- ・ゲームスタート
- ・コマンドの<sup>けってい</sup>決定

## ほうこう 方向ボタン

- ・コマンドの<sup>せんたく</sup>選択  
コマンドメニューのカーソル (▶) を<sup>うご</sup>動かします。
- ・ゴルフ画面では、ショットするときのCLUB、FACE、ワザの<sup>せんたく</sup>選択やコースを<sup>み</sup>見るときに<sup>つか</sup>使います。

## Aボタン・Cボタン (決定ボタン)

- ・コマンドの<sup>けってい</sup>決定

## Bボタン (キャンセルボタン)

- ・<sup>えら</sup>選んだコマンドのキャンセル



# ゲームの始め方

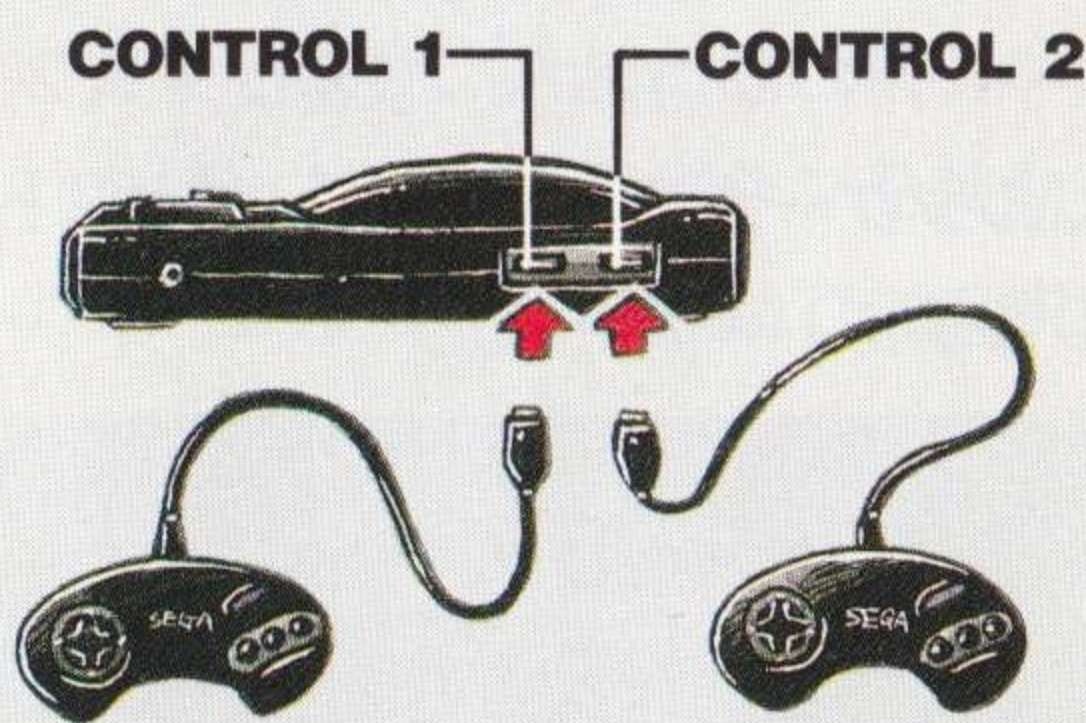
「バトルゴルファー唯」は、ゴルフで勝負しながら謎をといていく、新しいタイプのスポーツアドベンチャーゲームです。

遊び方には、アドベンチャーモード（1人用）とゴルフモード（1～2人用）の2種類があります。

## 1. ゲームを始める前に

このゲームは、1～2人用です。ゲームを始める前に、コントロールパッドが正しく接続してあるか確認してください。

### 接続のしかた



1Pコントロールパッド 2Pコントロールパッド

コントロールパッド1個で2人用プレイをするとき  
1Pコントロールパッドを交互に使います。

コントロールパッド2個で2人用プレイをするとき  
プレイヤー1は1Pコントロールパッドを、プレイヤー2は2Pコントロールパッドを使います。



## 2. モードの選び方

スタートボタンを押すと、タイトル画面に変わります。

方向ボタンを上下に動かしてモードを選び、スタートボタンまたはAボタン、Cボタンで決定します。



### ・ ADVENTURE MODE: (アドベンチャーモード)

連れ去られた“蘭”を助け出すために各ステージの敵と会話をし、ゴルフで勝負をして情報を集めます。

暗黒のボスを倒し“蘭”を助け出すのが目的です。

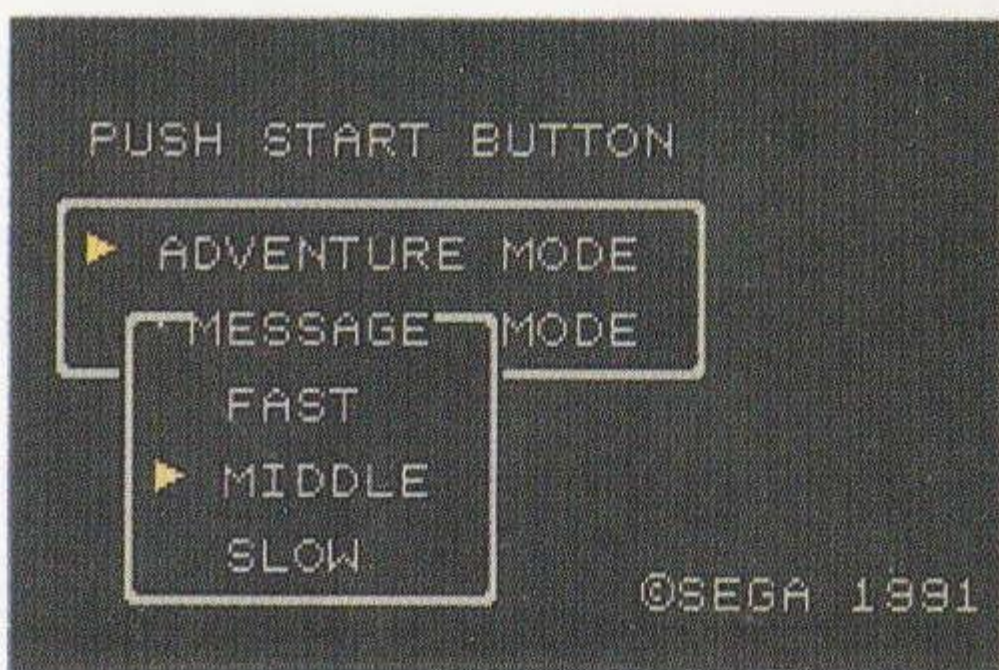
### ・ GOLF PLAY MODE: (ゴルフプレイモード)

普通のゴルフゲームでマッチプレイとストロークプレイがあります。

## ■ アドベンチャーモード

① アドベンチャーモードを選択するとメッセージスピー

ド選択画面に変わります。方向ボタンで選び、スタートボタンまたはAボタン、Cボタンで決定します。



- ・ FAST ———— 早い
- ・ MIDDLE ———— 普通
- ・ SLOW ———— 遅い



②ニューゲームかコンティニューを選びます。

方向ボタンで選び、  
スタートボタンまたはAボタン、Cボタンで決定します。



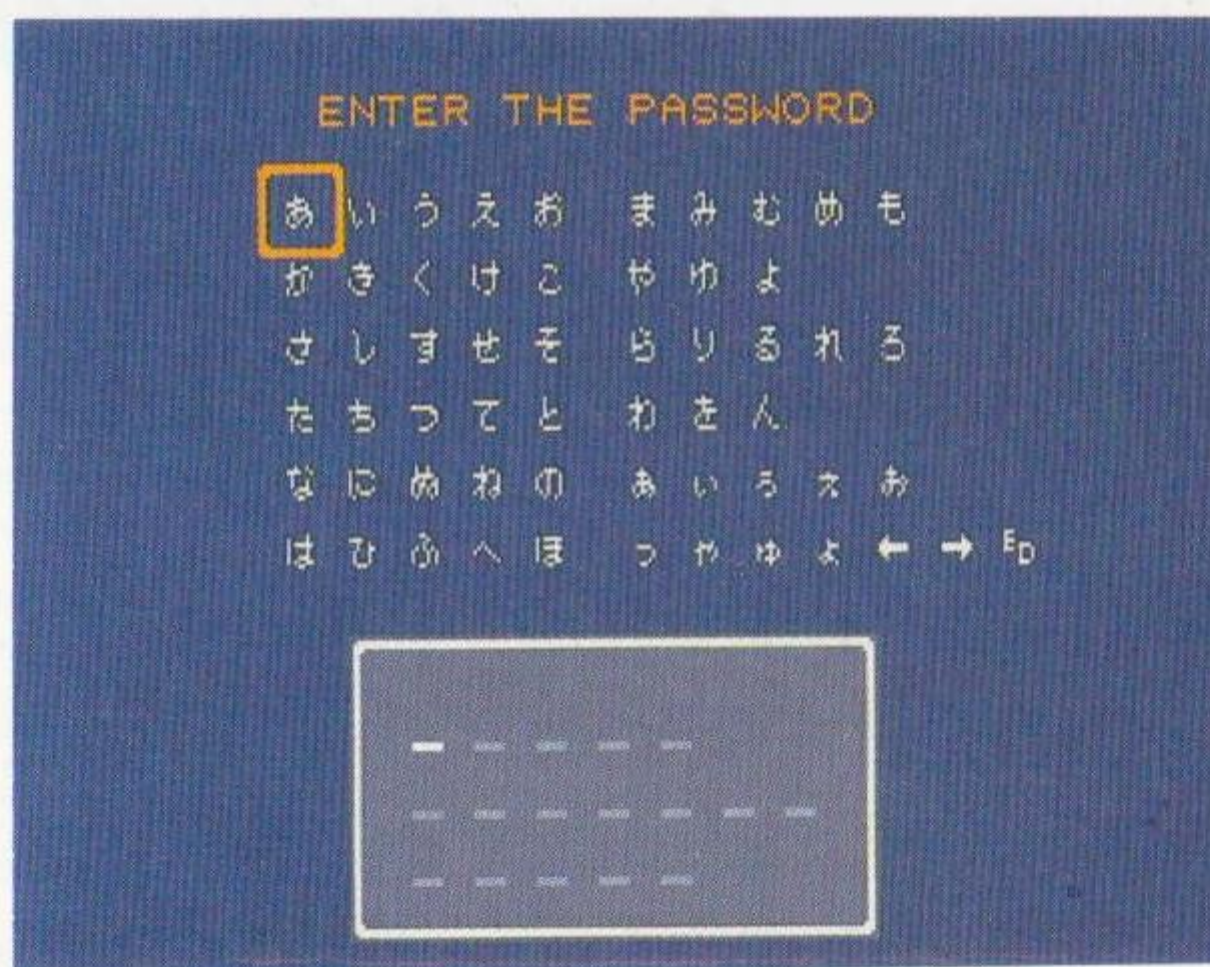
- NEW GAME : 最初からゲームを始める。
- CONTINUE : パスワードを入力して前回のつづきから始める。

\* アドベンチャーモードでは、ゲームの途中でパスワードが表示されます。(☞27ページ)

## コンティニューを選ぶと

パスワード入力画面に変わります。

方向ボタンで文字を選び、AまたはCボタンで決定します。Bボタンを押しながら方向ボタンを動かすと、パスワードの下のカーソル( )を移動できます。



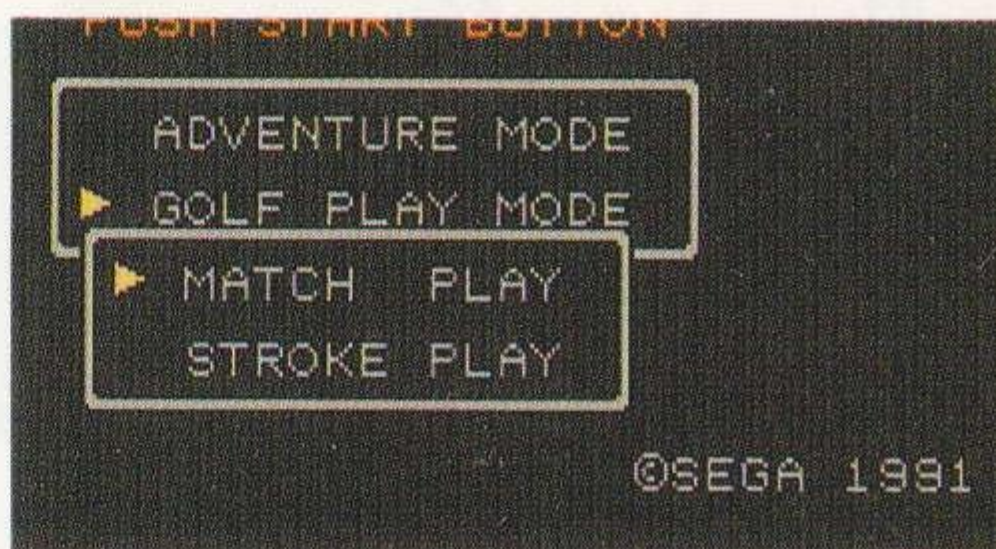
パスワードが正しければ、アドベンチャー画面に変わります(☞16ページ)。パスワードが間違っているときは、もう一度やりなおしてください。



## ■ゴルフプレイモード

ゴルフプレイモードを  
選ぶと、マッチプレイ  
かストロークプレイを  
選ぶコマンドが表示さ  
れます。

方向ボタンで選び、ス  
タートボタンまたはC  
ボタンで決定します。



## MATCH PLAY (マッチプレイ)

1ホールごとに勝負を決め、勝ったホール数を競い合  
います。

マッチプレイを選ぶと、対戦相手を選ぶコマンドが表示  
されます。

方向ボタンで選び、ス  
タートボタンまたはC  
ボタンで決定します。



### ・VS MAN :

2人用。18ホールをプレイします。

### ・VS CPU :

1人用。コンピュータと対戦し、9ホールをプレイ  
します。



・VS CPUをえら選ぶと

てき敵のキャラクターをえら選ぶコマンドが表示ひょうじされます。  
アドベンチャーモードにとうろく登録する人物じんぶつの中から、好きな  
キャラクターをえら選びま

す。  
ほうこう方向ボタンでえら選び、ス  
タートボタンまたはC  
ボタンでけってい決定します。



STROKE PLAY (ストロークプレイ)

18ホールだすうのトータルきそ打数を競あい合います。

スクロールプレイをえら選ぶと、1人用ひとりようか2人用ふたりようをえら選ぶコマ  
ンドがひょうじ表示されます。

ほうこう方向ボタンでえら選び、ス  
タートボタンまたはC  
ボタンでけってい決定します。



・1PLAY START (1人用) ひとりよう：

ひとり1人でストロークプレイをします。できるだけすく少ない  
だすう打数で18ホールをラウンドしてください。

・2PLAY START (2人用) ふたりよう：

ふたりよう2人用のストロークプレイです。18ホールだすうのトータル  
打数を競きそい合あいます。

☞ ほうほうプレイ方法えらを選び終おわると、ゴルフ画面がめん (18ページ)  
にか変わります。



## 1. アドベンチャー画面 がめん

連れ去られた“蘭”を救出するために立ち向かう唯の前には、ダークハザードのバトルゴルファーが待ちかまえています。唯は、はなす、きく、しらべるなどのコマンドで情報を集め、ゴルフで勝負をします。勝負に勝たなければ、その時点でゲームオーバーです。



メッセージ

ステータス

### メッセージ

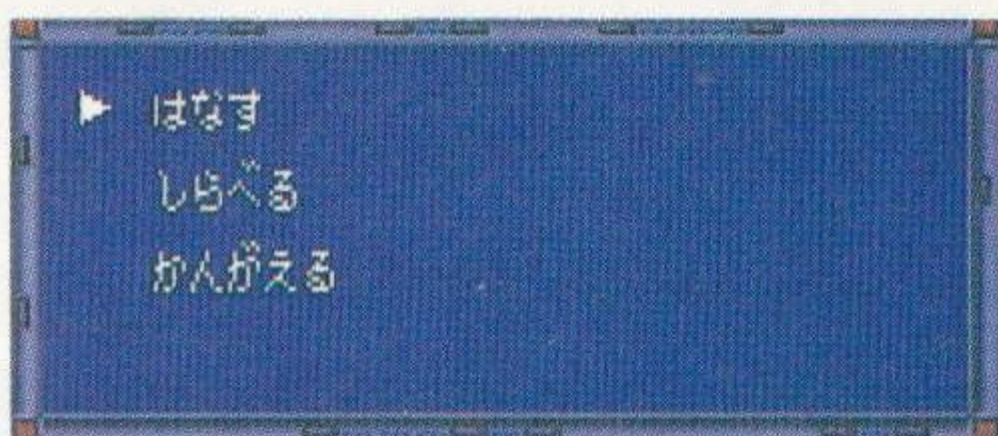
メッセージの最後に▼がでたら、AまたはCボタンを押します。メッセージの続きが表示されます。

メッセージが終わると、コマンドが表示されます。



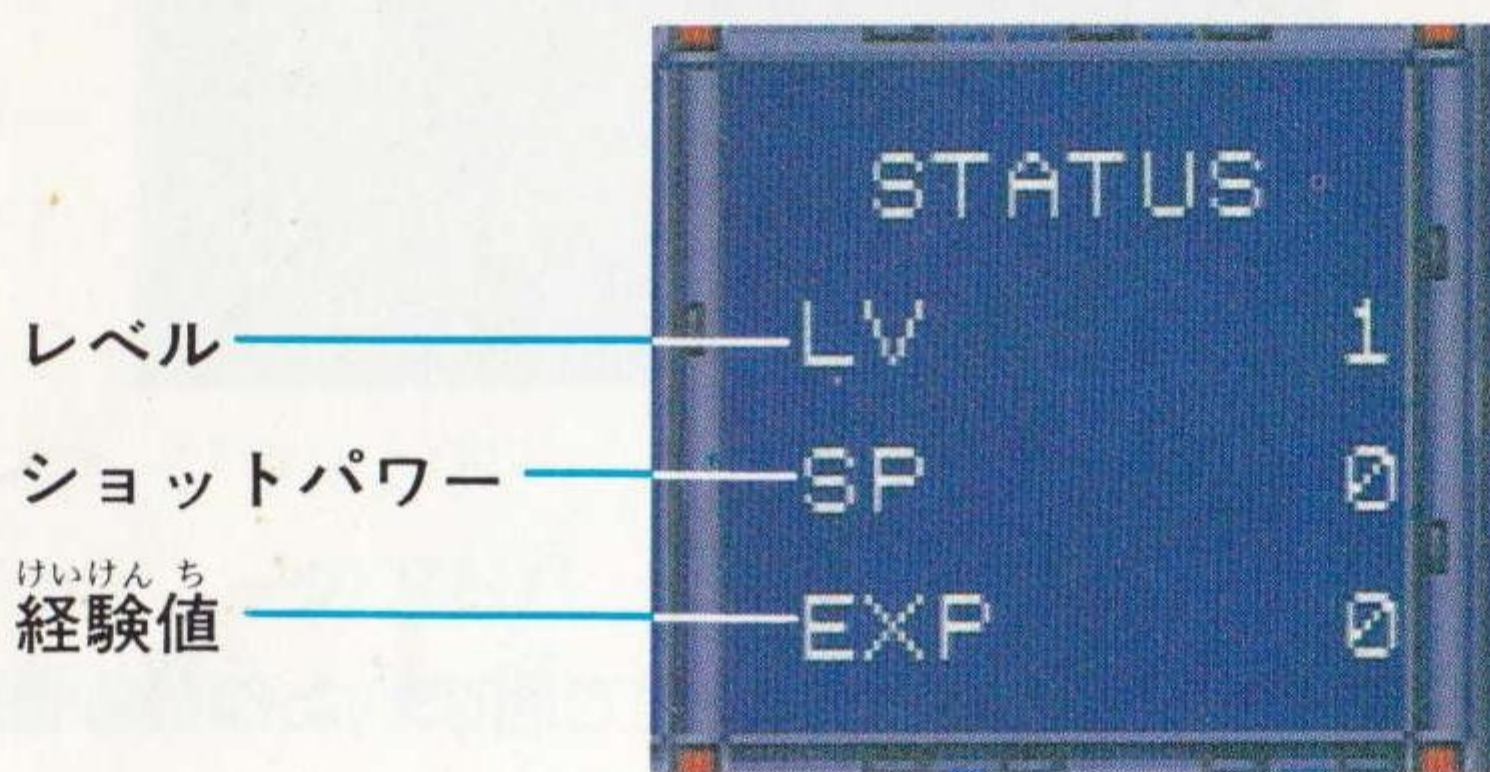
コマンドは方向ボタンで選択し、AまたはCボタンで決定します。キャンセルするときはBボタンを押します。

コマンドは、ゲームが進むにつれて増えていきます。



## ステータス

アドベンチャー画面やゴルフ画面で常に表示され、プレイヤーの現在の状態を見ることができます。



- LV (レベル) ———— 現在のレベル
- SP (ショットパワー) ———— レベルが上がると増加します。ショットパワーはワザを使うときに消費します。
- EXP (経験値) ———— 敵に勝ったり、ゴルフで良い成績を上げると一定の経験値がもらえます。

### ■レベルアップについて

敵に1ホール勝つか、ある一定の経験値になるとレベルが1つ上がります。

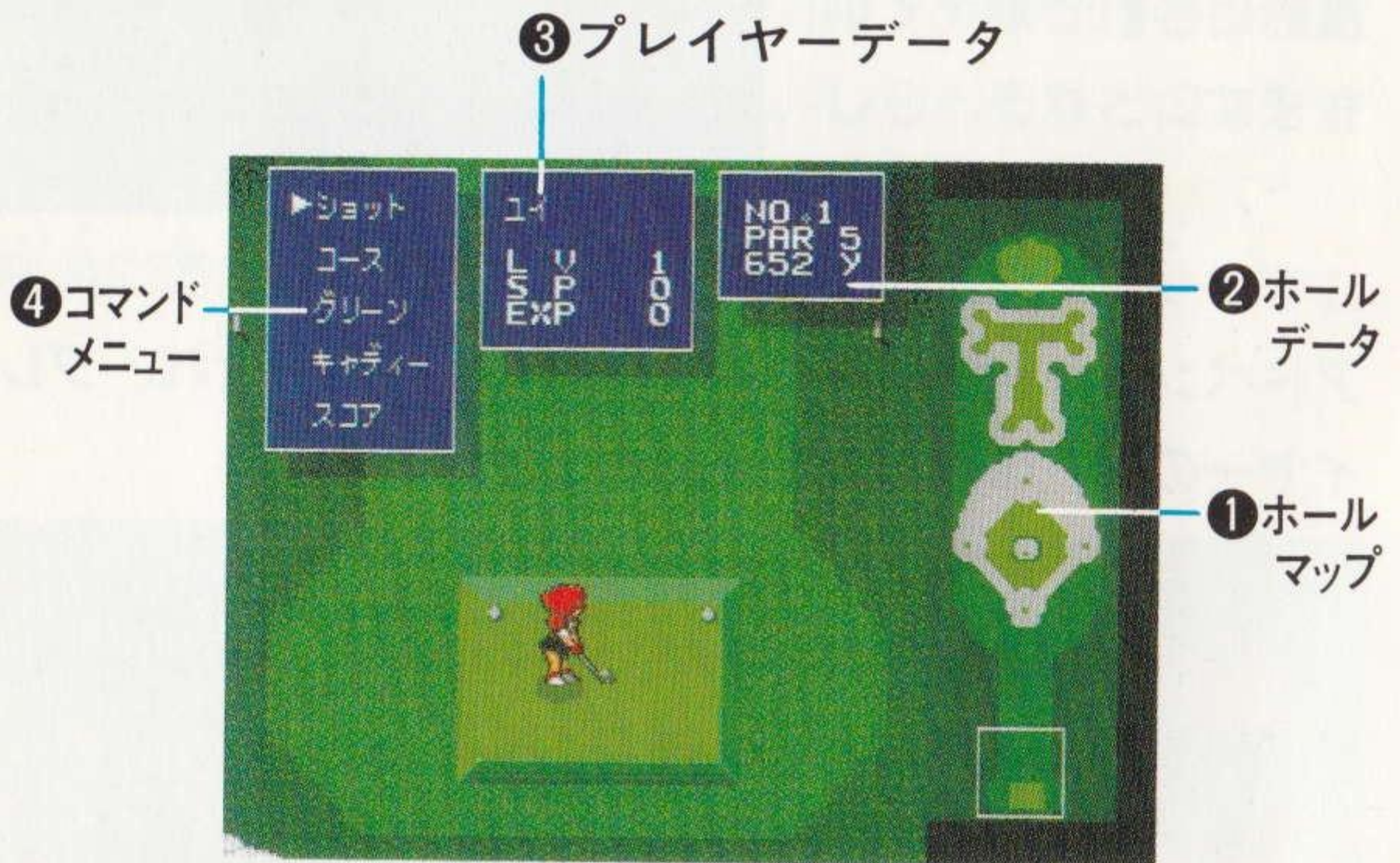
また、レベルアップすると、それまで消費されたSPも同時に回復します。



## 2. ゴルフ画面 がめん

ゴルフ画面がめんに変わると、いよいよプレイ開始かいしです。

画面表示がめんひょうじをよく見て、ホールの特徴とくちょうをつかんでください。



### ①ホールマップ

そのホールの全体図ぜんたいずです。□で囲まれた部分かこぶぶんが画面がめんに表示ひょうじされています。

### ②ホールデータ

ホールのNo.、そのホールのパーきじゅんだすう（基準打数）、カップまでの距離きょり（Y：ヤード）が表示ひょうじされます。

### ③プレイヤーデータ

モードに応じて、プレイヤーデータひょうじが表示ひょうじされます。

- ・アドベンチャーモード——ステータス
- ・ゴルフモード——マッチプレイでは勝敗しょうはいが表示ひょうじされ、ストロークプレイでは前のホールまえまでのスコアひょうじが表示ひょうじされます。

### ④コマンドメニュー

プレイ中ちゅうに行なう行動おこなうこうどうを5つのコマンドから選ぶえらことができます。



## ■コマンドメニューの選び方

方向ボタンでコマンドを選択し、AまたはCボタンで決定します。プレイにもどるときは、Bボタンを押します。

### ショット

ショットをするときに選択します。画面がショット画面に変わります。(P23ページ)

### コース

コースを見るときに選択します。矢印(↑)に向かって方向ボタンを動かします。(P20ページ)

### グリーン

グリーンを見るときに選択します。画面がグリーン画面に変わります。

### キャディー

メッセージウィンドーにキャディーのアドバイスが表示されます。



### スコア

現在までのスコアが表示されます。

マッチプレイでは勝敗が表示され、ストロークプレイではスコアが表示されます。

MATCH HOLE	YDS	PAR	ユーイ SCORE	ハガタ SCORE
1	652	5		
2	605	4		
3	303	4		
			EVEN	EVEN

▲マッチプレイのスコア



## ■コースの見方<sup>みかた</sup>

ショットをする<sup>まえ</sup>前に、そのホール<sup>ぜんたい</sup>の全体やグリーン<sup>じょう</sup>の状態<sup>じょう</sup>を見ることが出来ます。方向<sup>ほうこう</sup>ボタンを押して見たい場<sup>ば</sup>所<sup>しょ</sup>を選び、コースを見ながら<sup>み</sup>作戦<sup>さくせん</sup>を立てます。

## コースに関する用語<sup>かんようご</sup>

### ① グリーン

ホールの<sup>さいしゅう</sup>最終目標<sup>もくひょう</sup>となる  
カップが<sup>き</sup>切<sup>ばしよ</sup>ってある場所。

### ② フェアウェイ

芝を<sup>しば</sup>短<sup>みじか</sup>く刈<sup>か</sup>り込<sup>こ</sup>んだ<sup>ちいき</sup>地域。

### ③ ラフ

芝の<sup>しば</sup>伸<sup>の</sup>びた<sup>ちいき</sup>地域。浅<sup>あさ</sup>いラ  
フと深<sup>ふか</sup>いラフがあります。

### ④ バンカー

砂<sup>すな</sup>の入<sup>ち</sup>ったくぼ地。

### ⑤ ウォーターハザード

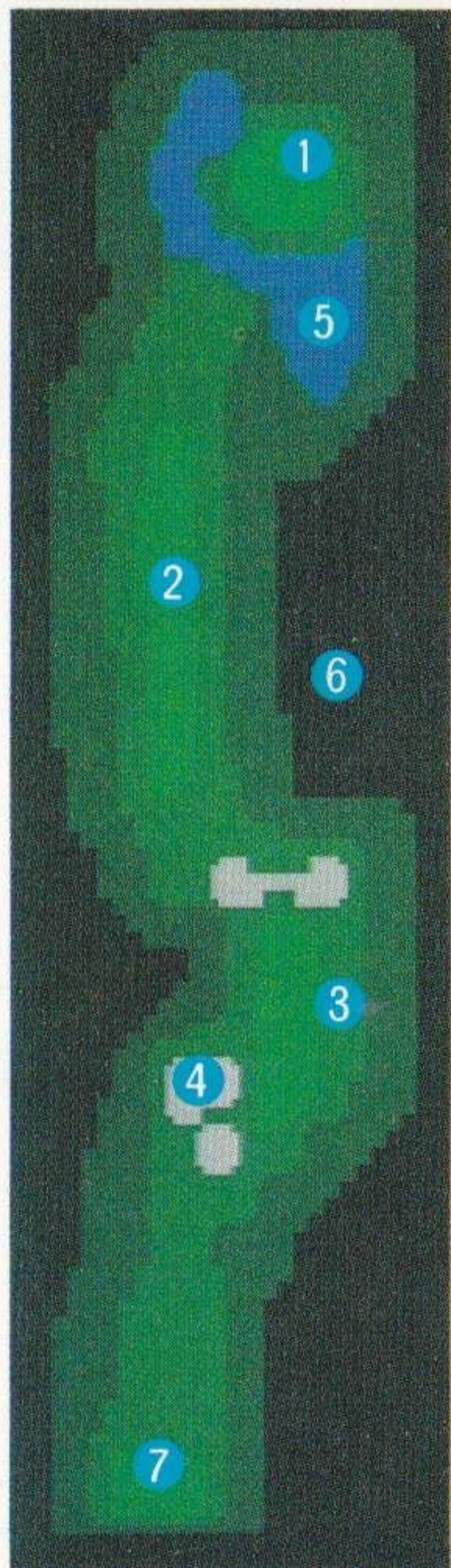
池<sup>いけ</sup>、川<sup>かわ</sup>、湖<sup>みづうみ</sup>など水<sup>みず</sup>のある  
地域。

### ⑥ OB (アウト・オブ・バウンズ)

プレイ<sup>くいきがい</sup>区域外。

### ⑦ ティーグラウンド

第1打<sup>だい</sup>目<sup>だめ</sup> (ティーショット)  
を打<sup>う</sup>つ場<sup>ばしよ</sup>所。





### 3. ショットのめしかた

ゴルフ画面のコマンドメニューから「ショット」を選ぶと、ショットメニューが表示されます。

方向ボタンの左右で選び、AまたはCボタンを押します。Bボタンを押すと、ゴルフ画面にもどります。



風の方向と強さ

#### ① CLUB

クラブの変更ができます。方向ボタンの上下で選び、AまたはCボタンを押します。



\* データは、レベル1、無風、フェアウェイからショットした場合の目安です。ティーショットの場合は、さらに飛距離が伸びます。

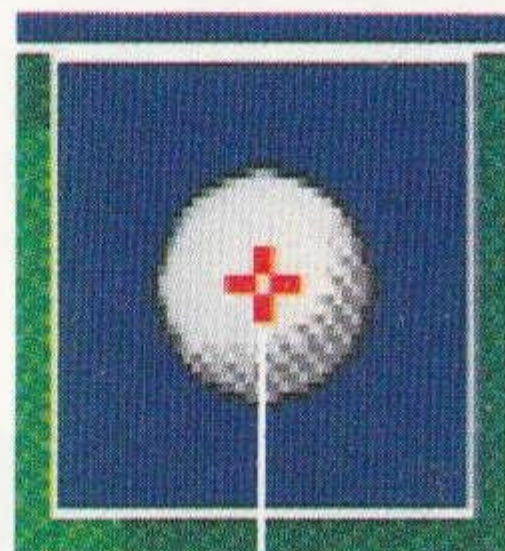


## ②FACE

スタンスを<sup>か</sup>変えることで、ショットしたボールをフック（左カーブ）させたり、スライス（右カーブ）させたりすることができます。

画面にボールの止まった<sup>じょうたい</sup>状態が表示され、ボールの打つ<sup>うち</sup>位置がカーソルで表示されます。

FACEを<sup>か</sup>変えるときは、<sup>ほうこう</sup>方向ボタンでカーソルを<sup>うご</sup>動かし、ボールの打つ<sup>うち</sup>位置を決めます。



カーソル

## ③ワザ

いろいろなワザを使った<sup>とくしゅ</sup>特殊なショットができます。

<sup>ほうこう</sup>方向ボタンの上下で<sup>えら</sup>選びA

またはCボタンを押します。

画面に<sup>えら</sup>選んだワザが表示されます。

ワザを使うと、<sup>つか</sup>使ったワザの分だけSPが<sup>へ</sup>減ります。

▶ SP	99
セリーグショット	02
パリーグショット	02
かまいたち	04
といたがえし	06
D・マリオネット	08
アクアホッパー	10
サイコホルダー	16
B・ファイヤー	20

・ストロークプレイではワザは<sup>つか</sup>使えません。

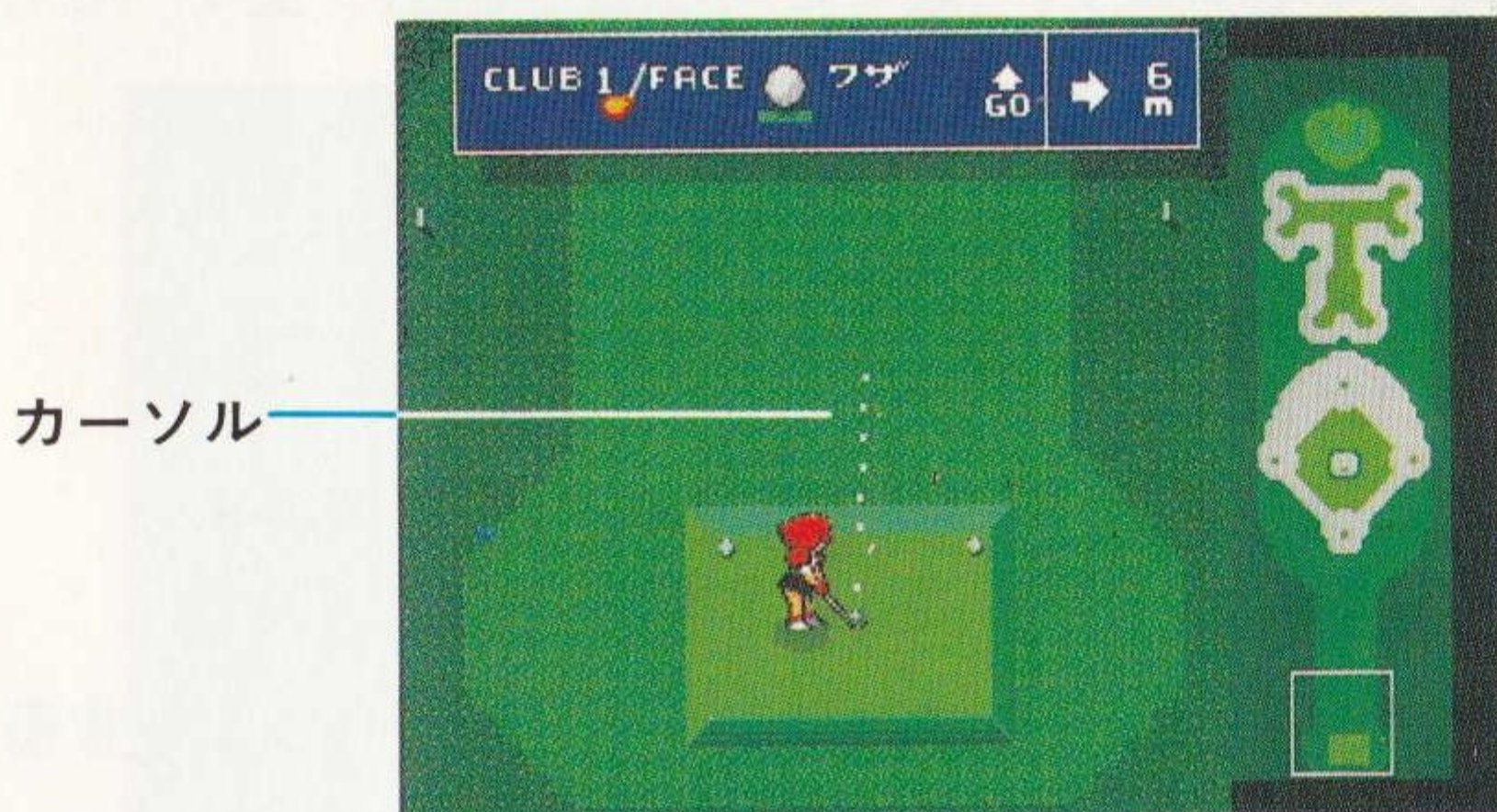
☞ ワザの<sup>しゅるい</sup>種類は、24ページを<sup>み</sup>見てください。

\* ショットの<sup>じゅんび</sup>準備ができたら、画面に「GO」が表示<sup>ひょうじ</sup>されます。AまたはCボタンを<sup>お</sup>押すと、ショット画面に<sup>か</sup>変わります。



## ■ショット画面 がめん

ショットメニューで「GO」を選えらぶと、カーソルが表ひょうじ示されます。

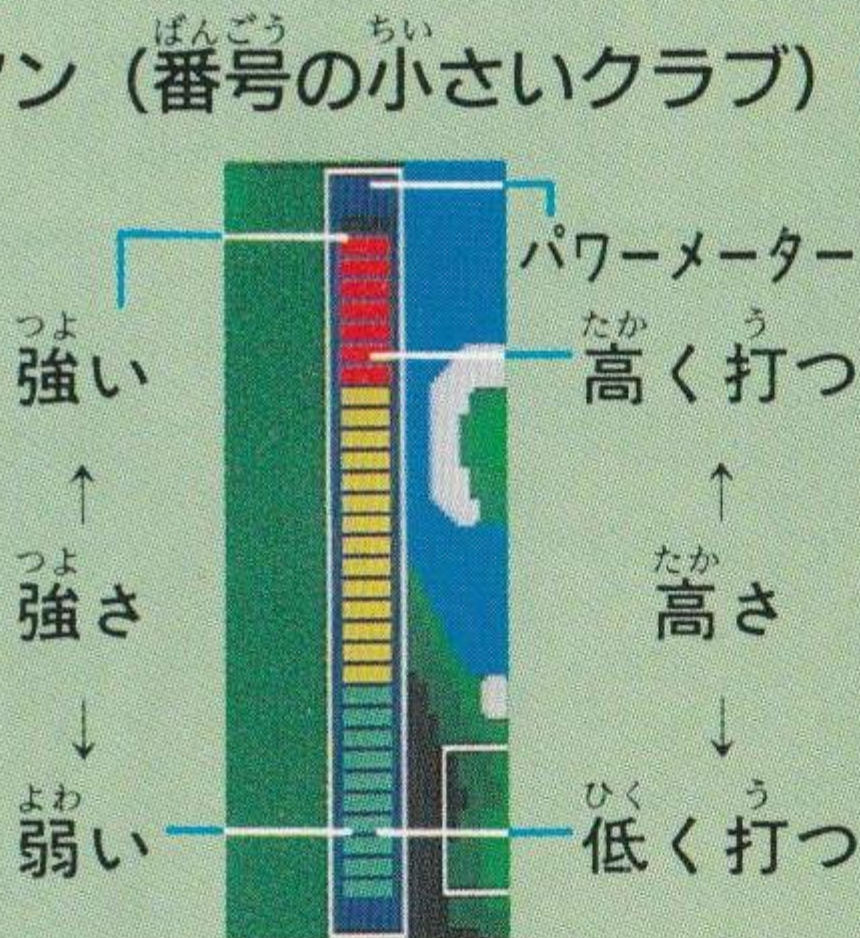


カーソル

- ① 方向ボタンの左右を動かし、ショットするときの狙ねらいを定さだめます。
- ② ショットする位置が決いまったらAまたはCボタンを押します。パワーメーターが表ひょうじ示されます。パワーメーターをよく見みて、タイミングを合あわせてもう一度AまたはCボタンを押おします。

### パワーメーターの見方 みかた

ウッドやロングアイアン (番号ばんごうの小さいクラブ) のときは、高たかく打うつほうがよく飛とびます。ショートアイアン (番号ばんごうの大きいクラブ) のときは、中ちゅうくらいの高たかさで打うつほうが良よく飛とびます。





## ワザの種類

コース状態をよく考えて、ワザを使いましょう。

- ・セリーグショット

直角に曲がるスーパーライス

- ・パリーグショット

直角に曲がるスーパーフック

- ・かまいたち

風の影響をまったく受けず、しかも木を貫通する

- ・といたがえし

アプローチショットで、ピンに向かってバウンドする  
ホームイングショット

- ・D・マリオネット

ショットしたボールを方向ボタンで左右に操作できる  
コントロールショット

- ・アクアホッパー

水の上をフェアウェイ同様走る水切りショット

- ・サイコホルダー

最初のバウンドで確実にボールが止まるストップ  
ショット

- ・B・ファイアー

かまいたち+D・マリオネット+アクアホッパーの特  
性を合わせ持つ究極のショット

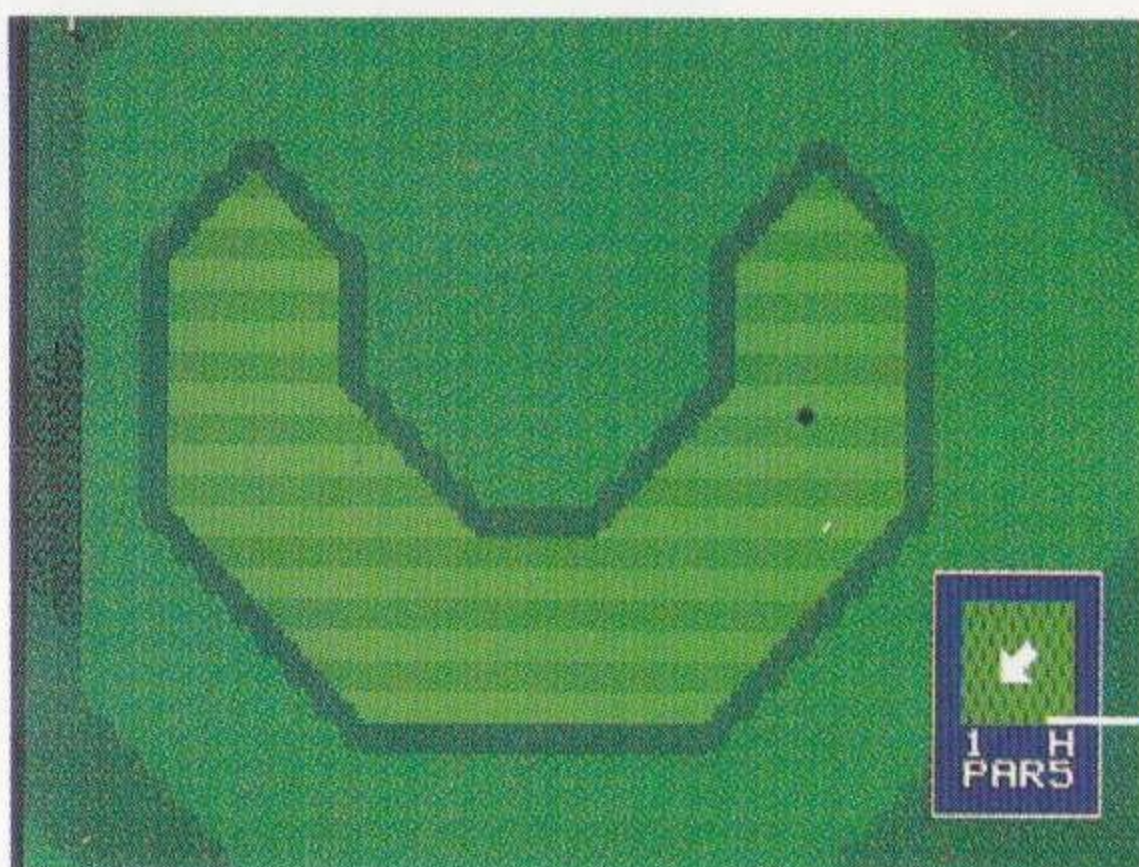




## ■ グリーン画面 が めん

ボールがグリーンにオンすると、グリーン画面に変わります。

グリーン上で使用できるクラブは、パターだけです。



グリーンの状態 じょうたい

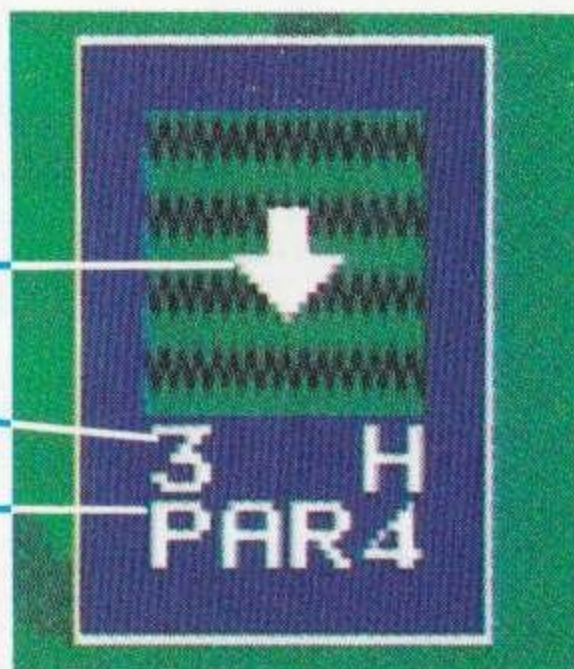
## グリーンの状態 じょうたい

ショットするときは、芝目の状態を考えて狙うことが大切 たいせつです。

ボールのライン

ホールNo

そのホールのパー



## 芝目の読み方 しば め よ かつ

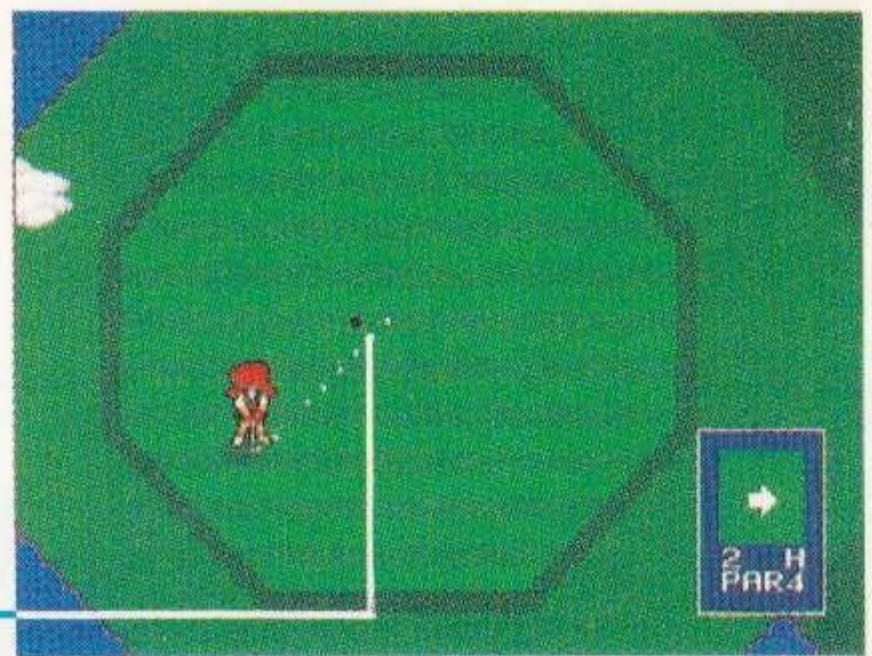
- ・ グリーン状態の矢印にそってボールが流れます。そのラインを考え、パッティングの強さを加減してショットします。
- ・ グリーンの色の濃淡（3段階）は、芝の強さを表しています。色が濃いほど芝が強くなります。



## パッティングのしかた

- ① AまたはCボタンを押すと、画面にカーソルが表示されます。

カーソル



- ② 方向ボタンの左右で狙いを定めてAまたはCボタンを押します。パワーメーターが表示されます。

- ③ パワーメーターの強さを見てAまたはCボタンを押します。

カップインするとスコアが表示されます。

パワーメーター



### ■スコアに関する用語

- ・パー.....各ホールの基準打数
- ・バーディ.....パーより1打少ない打数
- ・イーグル.....パーより2打少ない打数
- ・アルバトロス.....パーより3打少ない打数
- ・ボギー.....パーより1打多い打数
- ・ダブルボギー.....パーより2打多い打数
- ・ホールインワン.....第1打目でカップインすること



## 4. 対戦結果

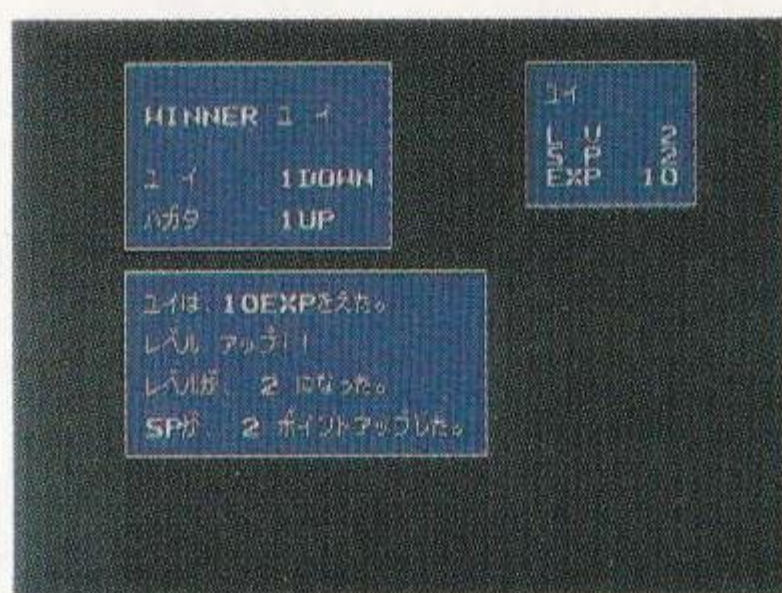
プレイが終わると、対戦結果またはスコアが表示されます。途中経過は、コマンドメニュー（☞19ページ）で見ることができます。

### アドベンチャーモード

ホールごとに対戦結果が表示され、最後に対戦結果とレベルアップが表示されます。負けるか引き分けるとゲームオーバーです。

勝って次のコースに向かうとパスワード画面が表示されます。（☞13ページ）

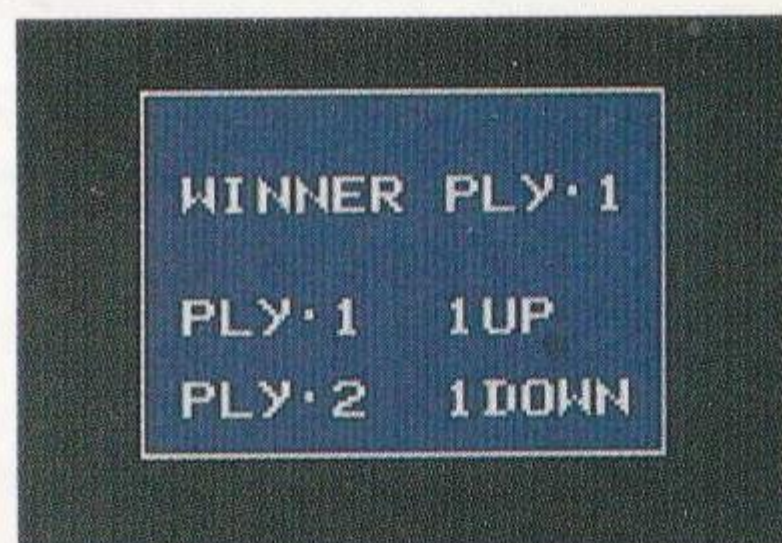
スタートボタンを押すとゲームの続きができます。



### ゴルフプレイモード

マッチプレイはホールごとに対戦結果が表示されます。

18ホール終了後に対戦結果が表示されます。



ストロークプレイは18ホール終了後にスコアが表示されます。

STROKE HOLE	YDS	PAR	PLAYER・1 SCORE	PLAYER・2 SCORE
1	605	4	-01	-01
2	330	4	+02	+01
3	303	4	-01	+06
4	375	3	-03	+06
5	413	4	00	-02
6	390	3	+04	+15
7	615	5	+01	+03
8	307	4	00	00
9	667	5	+06	+03
10	491	4	-05	+03
11	339	4	00	+03



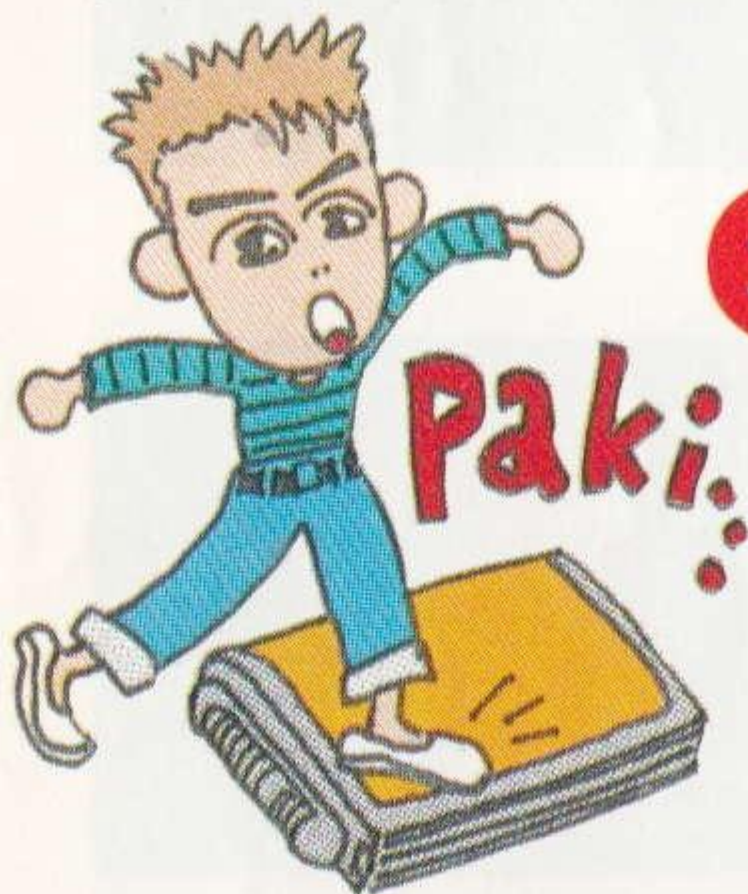
# しょうじょう ちゅうい 使用上のご注意

カートリッジは精密機器ですので、とくに次のことに注意してください。



## でんげん オフ かくにん 電源OFFをまず確認!

カートリッジを抜き差しするときは必ず、本体のパワースイッチをOFFにしておいてください。パワースイッチをONにしたまま無理に、カートリッジを抜き差しすると、故障の原因になります。

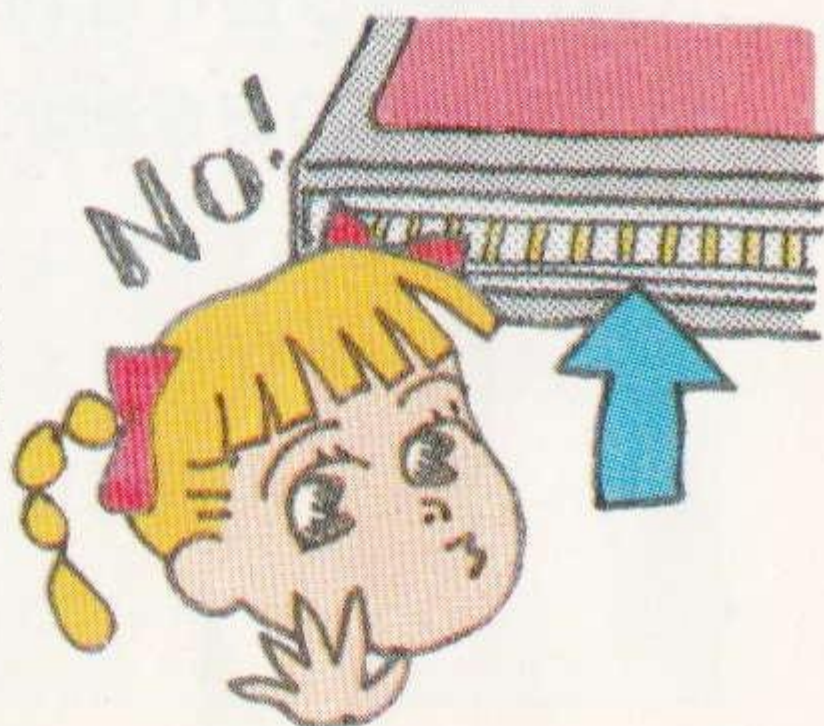


## カートリッジはデリケート

カートリッジに強いショックを与えないでください。ぶつけたり、踏んだりするのは禁物です。また、分解は絶対にしないでください。

## たんしぶ ふ 端子部には触れないで

カートリッジの端子部に触れたり、水で濡らしたりすると、故障の原因になりますので注意してください。





## 保管場所に注意して

カートリッジを保管するときは、極端に暑いところや寒いところを避けてください。直射日光の当たるところやストーブの近く、湿気の多いところなども禁物です。



## 薬品を使って拭かないで

カートリッジの汚れを拭くときに、シンナーやベンジンなどの薬品を使わないでください。



## ゲームで遊ぶときは

長い時間ゲームをしていると、目が疲れます。ゲームで遊ぶときは健康のため、1時間ごとに10～20分の休憩をとってください。また、テレビ画面からなるべく離れてゲームをしてください。





だいこうひょう  
**大好評!** ポータブル・フルカラー液晶ゲーム機

# ゲームギア **GAME GEAR**

いつでも、どこでも、ゲーム&テレビ

TVチューナーパック(別売)を

接続すれば、小型液晶

テレビに変身します。

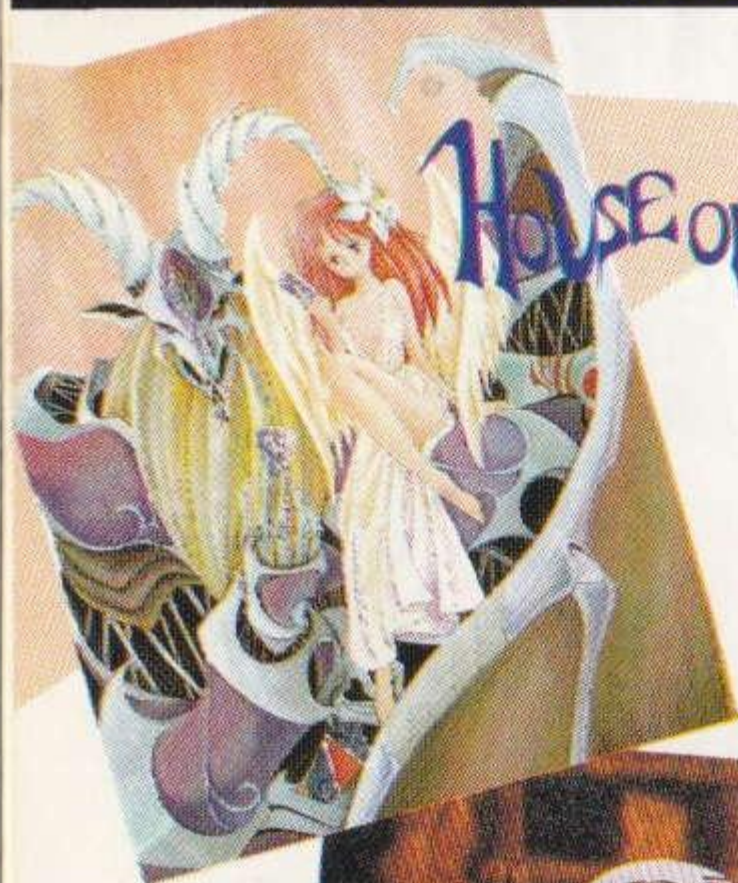
標準小売価格

19,800円



対戦ゲームをするときは、2台のゲームギアを対戦ケーブル(別売)で接続してください。

ますます充実! **新発売** 専用カートリッジ



## HOUSE OF TAROT

タロットの館

3人の占い師に

あなたの運命が...

©SEGA 1991

標準小売価格 3,500円

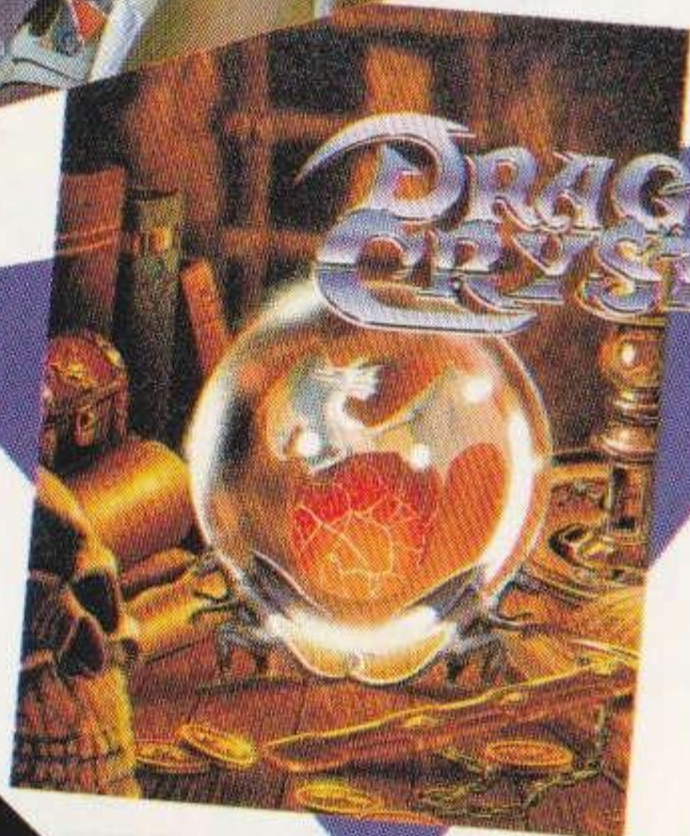


THEプロ野球'91

ゲームギア版

プロ野球の開幕。

©SEGA 1991 標準小売価格 3,500円



## DRAGON CRYSTAL

ドラゴンクリスタル ツラニの迷宮

未知なる冒険。水晶の世界へ!

©SEGA 1991 標準小売価格 3,500円

バトルゴルフ  
**唯**

(記載価格には消費税は含まれていません)



セガジョイジョイ  
テレフォン



セガからのホット  
ライン。新作ゲームソフト  
や楽しい情報を、どんどん  
お知らせしています。

札幌	011-832-2733
東京	03-3236-2999
大阪	06-333-8181
福岡	092-521-8181

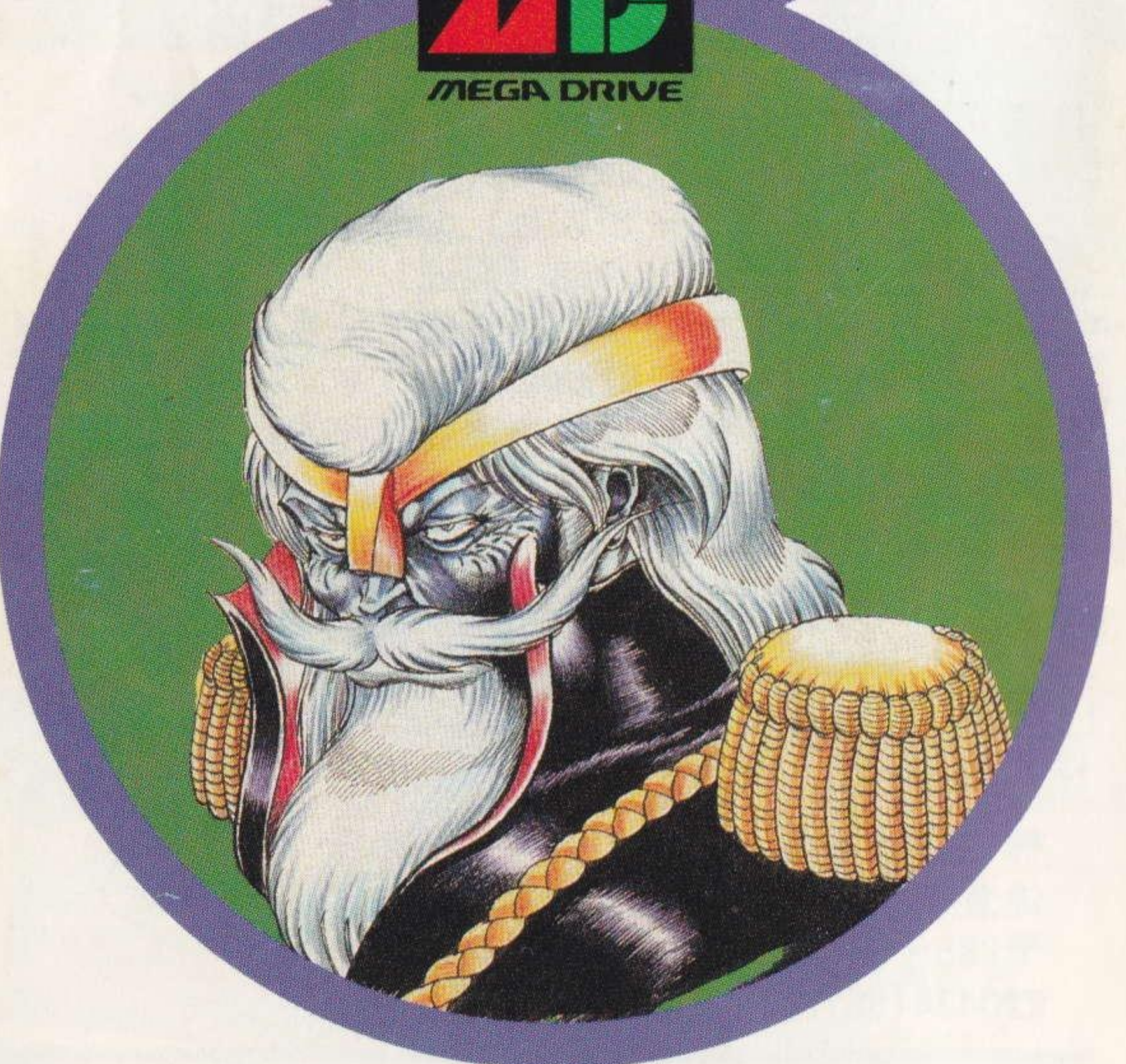
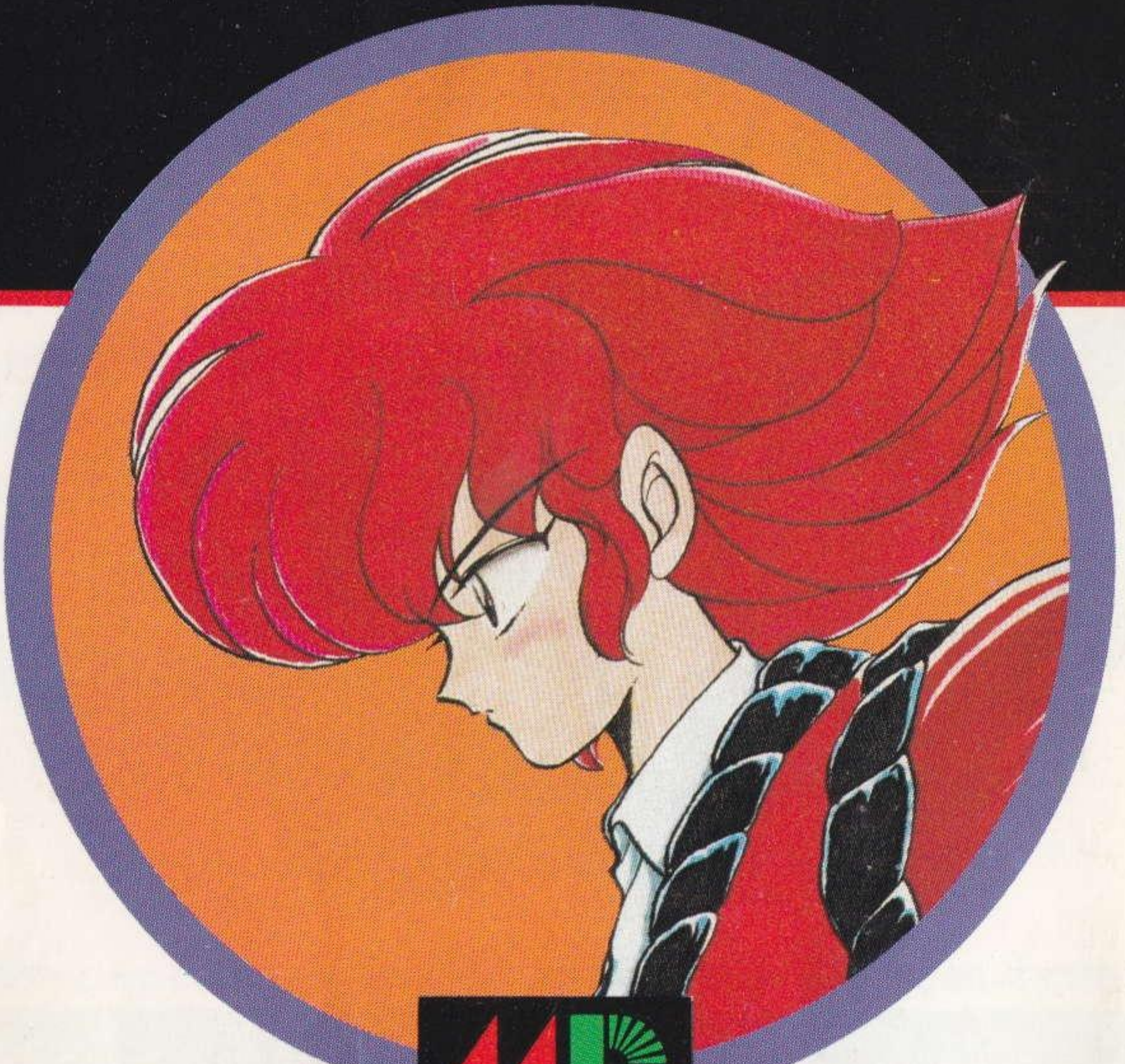
☆電話番号をよく確かめて、正しくかけてください。

- 株式会社 セガ・エンタープライゼス  
本社 〒144 東京都大田区羽田1-2-12  
お客様サービスセンター  
☎03(3742)7068 (直通)
- 札幌支店 〒062 北海道札幌市豊平区豊平五条3-2-34  
☎011(841)0248
- 関西支店 〒561 大阪府豊中市豊南町東2-5-3  
☎06(334)5331
- 博多支店 〒810 福岡県福岡市中央区白金2-5-15  
☎092(522)4715

**修理について** 修理を依頼されるときは、下記または札幌、関西、博多の各支店までお申しつけください。

株式会社セガ・エンタープライゼス  
佐倉事業所 HE補修管理課  
〒285千葉県佐倉市大作1-3-4  
☎0434(98)2610 (直通)





G-4040  
672-0333

株式会社 **セガ**・エンタープライゼス