

AFTER BURNER™

COMPLETE

AFTER BURNER™

COMPLETE

アフターバーナー™
コンシューマー



取扱説明書



この取扱説明書は
エコマーク認定の
再生紙を使用して
います。

GM-4006 672-2195
© SEGA 1987,1995

株式
会社

セガ・エンタープライゼス

SUPER
32X

SEGA

このたびはスーパー32X専用ソフト
『アフターバーナーコンプリート』をお買い上げいただき、
誠にありがとうございました。
ゲームを始める前にこの取扱説明書をお読みいただきますと
より楽しく遊ぶことができます。

SUPER SONIC



はてしなく続く空中戦!
はたしてキミは無事帰還する
ことができるか!?



AIR BATTLE

▶▶ CONTENTS

▶▶ 操作方法	4
▶▶ ゲームの始め方	7
▶▶ オプションモード	8
▶▶ 画面の見方	10
▶▶ 補給・ボーナスステージ	11
▶▶ ゲームテクニック	12
▶▶ 使用上のご注意	14

操作方法

このゲームは1人用です。ボタン操作の設定は、使用するコントロールパッドの種類によって異なります。

ファイティングパッド6B (6Bパッド)

スタートボタン
メニューの決定
ゲーム中のポーズ

Xボタン
スピード低速

Yボタン
スピード中速

Zボタン
スピード高速

方向ボタン
★ゲームを始める前
モードの選択
★ゲームプレイ中
上……機首上げ
下……機首下げ
右……右旋回
左……左旋回

Aボタン
ローリング

Bボタン
ミサイル発射

Cボタン
バルカン砲発射

★各コントロールパッドのボタン設定は、すべてオプションモード(⇒9ページ)で変更することができます。

3ボタンのコントロールパッド(3Bパッド)

スタートボタン
メニューの決定
ゲーム中のポーズ

Cボタン
バルカン砲発射
+スピード高速

Bボタン
ミサイル発射

Aボタン
バルカン砲発射
+スピード低速

方向ボタン
★ゲームを始める前
モードの選択
★ゲームプレイ中
上……機首上げ
下……機首下げ
右……右旋回
左……左旋回

そう さ ほう ほう
▶▶ 操作方法

とくしゅ そう さ ほう ほう
特殊な操作方法

■ローリングコマンド

方法

左右のどちらかに最大限に旋回しているとき、すばやく反対方向を押す。*オプション画面でローリングコマンドの設定変更ができます。



自機をすばやくローリング(1回転)でき、敵機の追撃やミサイルをあるていどかわすことができます。ローリング中は操作が不能になり、画面が見にくくなります。

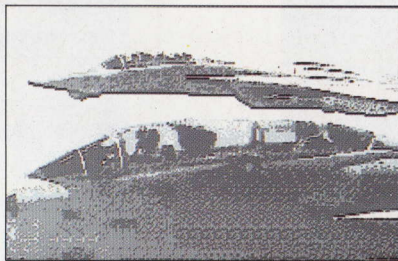
■アフターバーナーコマンド

方法

スピードアップボタンをすばやく2回押す。



通常の限界スピードよりもさらに、爆発的にスピードをアップできます。一定の時間がたつと自動的にスピードはダウンします。



はじ かた
▶▶ ゲームの始め方

タイトル画面またはデモ画面中にスタートボタンを押すと、メインメニュー画面になります。

ここでは2つのモードが選べますので、方向ボタン上下で項目を選択して、スタートボタンで決定してください。「スタート」を選ぶとゲームがスタートでき、「オプション」を選ぶとオプションモードになります。



ゲームオーバーとコンティニュー

自機が破壊され、画面左下の自機ストックがなくなるとゲームオーバーになります。このとき特定のステージをクリアしている、タイトル画面中に「CONTINUE」の文字が表示されます。「CONTINUE」



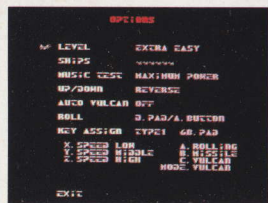
を選べば、その特定のステージの次のステージから遊べます。

▶ 1UPの条件

一定量のスコアになると、自機の残機が1つ増えます。初回は300万点で、それ以降は1000万点ごとに1UPしていきます。



▶▶ オプションモード



ゲーム中の設定変更などが
できます。方向ボタンの上下
で選択し、A、B、Cボタンの
どれかで決定してください。
「EXIT」を選ぶとタイトル画
面にもどります。

●LEVEL●

難易度を、EXTRA EASY、EASY、NORMAL、HARD、
HARDESTの5種類から選び決定します。

●SHIPS●

1 ゲーム中の自機の残り機数を、3~6機の中から選びます。

●MUSIC TEST●

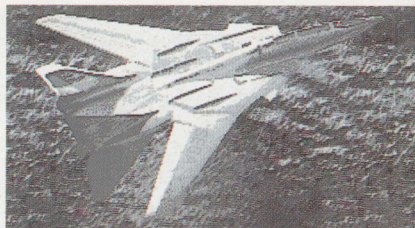
ゲーム中に流れる音楽を聞くことができます。方向ボタンの
左右で音楽のタイトルを決定してください。

●UP/DOWN●

「REVERSE」を選ぶと上下移動を逆にできます。

●AUTO VULCAN●

「ON」を選ぶと、ボタンを押さなくても自動的にバルカン砲
を連射することができます。連射を止めることはできません。



●ROLL●

ローリング (⇒6ページ) の操作設定を以下の3種類から選
べます。方向ボタンの左右で操作設定を決定してください。

D. PAD ONLY

左右のどちらかに最大限に旋回している
ときに、すばやく反対方向に方向ボタ
ンを押すとローリングします。

A. BUTTON ONLY

Aボタンを押しながら左右に移動すると
ローリングします。「D. PAD ONLY」
に設定したときより出やすくなります。

D. PAD/A. BUTTON

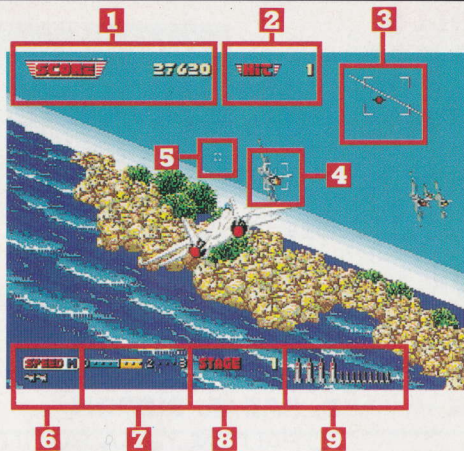
「D.PAD ONLY」、「A. BUT TON
ONLY」のどちらの操作方法でもロー
リングすることができます。

●KEY ASSIGN●

ゲーム中の操作ボタン設定を変更することができます。6B、
3Bパッドともに2種類のボタン配置が選べます。



が めん み かた
▶▶ 画面の見方



1 スコア

現在のスコア。撃墜した敵機やスピードの速さ、飛行時間に比例して増加していきます。

2 ヒット数

撃墜した敵機の数です。1機撃墜するごとに1増えます。

3 レーダー

自機の後部からやってくる敵機の位置を表示します。

4 ロック・オン

ミサイルの照準。これを敵機に合わせて、「ファイア!」と声がしてから発射すると必ず命中させることができます。

5 照準

バルカン砲の照準。あるていと接近しないと命中しません。

6 自機・ストック

自機の残数。撃墜されると減っていきます。

7 スピードメーター

現在の自機の数。スピードが速くなるほど右に伸びます。

8 ステージ数

現在いるステージ数。ゲームは全部で23ステージあります。

9 残りミサイル

ミサイル残弾数。大きいミサイルは10発分になります。

ほ きゅう
▶▶ 補給・ボーナスステージ

ほ きゅう
補給

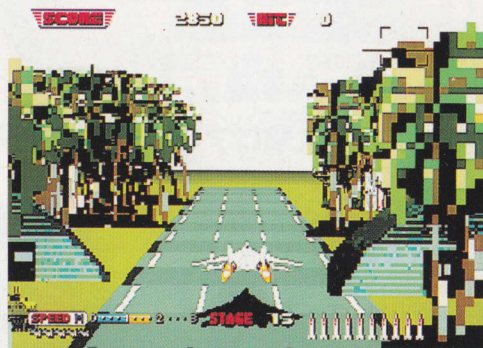


2~3ステージごとに友軍の部隊から、自動的に50発分のミサイルを補給できます。自機は100発以上ミサイルを搭載することはできません。

ボーナスステージ



8、17ステージはボーナスステージになります。地上にある施設をバルカン砲で破壊すれば、高得点が得られます。ただし、障害物に激突すると自機は墜落してしまいます。



き かん けん どう いの
貴官の健闘を祈る!!

▶▶ゲームテクニック

敵の攻撃の回避方法

▶ミサイルは引き寄せてよける!

敵機が発射するミサイルは、自機に向かって飛んでくるので、早めに回避してもそれに反応してミサイルも接近するのだ。だが、ある距離まで接近してからよけると、ミサイルは自機の動きに反応できず、かんたんに回避できるぞ。

あつさりよけられるのだ。



▶バルカン砲は上昇して回避!!

バルカン砲の場合は、かならず下に向かって弾が飛ぶので、上昇して回避するだけで問題なくよけられるはずだ。

▶後方からの攻撃はアフターバーナーでふりきれ!!

うしろからの攻撃は、バルカン砲、銃撃、ミサイルともに自機を執拗に追尾するので、通常の回避行動で逃げるのは難しい。でも、「アフターバーナー」を使えば、いっきに敵機を振り切れるぞ。レーダーに敵機が映ったら、素早くコマンドを入力!



▲あまりの速さに、ミサイルも追いつけないからスゴイ!

ゲーム全体の注意点

▶ミサイルはケチらずガンガン使おう!

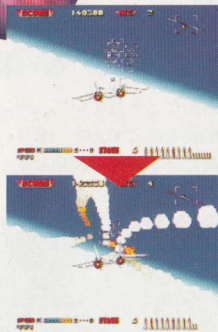
バルカン砲とちがい、ミサイルには残弾数があるので無駄にはできない。が、補給によって50発補給できることを忘れるな! 自機は100発以上のミサイルはストックできないので、補給のときに50発以上持っている、あとは無駄になる。使いすぎも危険ではあるが、あんまりケチって貴重なミサイルを無駄にしないように!



◀補給の時点を残弾が50発キツカリ。これが理想だね。

▶編隊のハジからロック・オンしよう!

ミサイルのロック・オンは、無効になるまでちょっと時間がある。その間にロック・オンしまくれば、いちどに大編隊を撃墜することも可能だ。だが、横長の編隊だと、真ん中からロック・オンしていても左右両方はまず無理。だから、左右どちらか片方から流れるようにロック・オンするように!



使用上のご注意

●電源OFFを必ず確認!

カートリッジを抜き差しするときは、必ず本体のパワースイッチをOFFにしておいてください。



●端子部には触れないで!

カートリッジの端子部に触れたり、水で濡らしたりすると、故障の原因になります。



●薬品を使って拭かないで!

カートリッジの汚れを拭くときに、シンナーやベンジンなどの薬品を使わないでください。



●カートリッジは精密機器!

落とすなどの強いショックを与えないでください。また、分解は絶対にしないでください。



●保管場所に注意して!

カートリッジを保管するときは、極端に暑いところや寒いところ、湿気の多いところを避けてください。



●ゲームで遊ぶときは

ゲームで遊ぶときは、部屋を明るくし、なるべくテレビ画面から離れてください。また、健康のため、1時間ごとに10~20分の休憩をとり、疲れているときや睡眠不足でのプレイは避けてください。

健康上のご注意

ごくまれに強い光の刺激や点滅、テレビ画面などを見ていて、一時的に筋肉のけいれん・意識の喪失等の症状を起こす人がいます。こうした経験のある方は、ゲームで遊ぶ前に必ず医師と相談してください。また、ゲーム中にこのような症状が起きたときは、すぐにゲームをやめ、医師の診察を受けてください。

メガドライブをプロジェクションテレビ(スクリーン投影方式のテレビ)に接続すると、残像光量による画面焼けが生じる可能性があります。そのため、接続しないでください。

新作ゲームソフトの案内や楽しい情報を、ジャンジャンお知らせします。

電話で セガジョイジョイ
テレフォン

札幌 011-842-8181
仙台 022-285-8181
東京 03-3743-8181
名古屋 052-704-8181
大阪 06-333-8181
福岡 082-292-8181
広島 092-521-8181

FAXで セガファックスクラブ

東京 03-5950-7790
大阪 06-948-0606



1 ファックスの受話器を使ってコール。
2 音声ガイダンスにしたがってボタンを押せば、ほしい情報がファックスで送信されます。

*フッシュ回線またはトーン切り替えのあるダイヤル回線をお使いください。

番号をよく確かめて、正しくかけてください。

株式会社 セガ・エンタープライゼス

本社 〒144 東京都大田区羽田1-2-12

お問合せ先

お客様相談センター フリーダイヤル ☎0120-012235
受付時間 月~金 10:00~17:00 (除く休日)

修理について

修理を依頼されるときは、最寄りの各支店または事業所までお申しつけください。

札幌支店 HE サービスセンター
〒062 北海道札幌市豊平区豊平五条3-2-34 ☎011(841)0248(代表)

佐倉事業所 HE サービスセンター
〒285 千葉県佐倉市大作1-3-4 ☎043(498)2610(直通)

関西支店 HE 修理係
〒561 大阪府豊中市豊南町東2-5-3 ☎06(334)6486(直通)

九州支店 HE サービスセンター
〒812 福岡県福岡市博多区博多駅南5-7-5 ☎092(452)6842(代表)

Patents: U.S. Nos. 4,442,486/4,454,594/4,462,076; Europe No. 80244;
Canada Nos. 1,183,276/1,082,351; Hong Kong No. 88-4302;
Germany No. 2,609,826; Singapore No. 88-155; U.K. No. 1,535,999;
France No. 1,607,029; Japan No. 1,632,396

禁無断転載

SUPER 32X
メガドライブ
コンパット