

COMPACT
disc

取扱説明書

SEGA SATURN

悪魔城ドラキュラ

月下の夜想曲



© 1997 1998 KONAMI ALL RIGHTS RESERVED.



セガサターンCDで遊ぶ前に

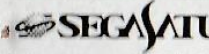


警告

- 疲れた状態や連続して長時間にわたるご使用は健康上好ましくありませんのでさけてください。ごくまれに、強い光の点滅・刺激や、テレビ画面を見ている時に一時的に筋肉のけいれんや意識の喪失等を経験する人がいます。こうした症状が見られた場合は、プレイする前に必ず医師と相談してください。また、ゲームをしていてこのような症状が起きた場合は、ゲームを止め、医師の診察を受けてください。
- ゲームをしていて、腕や手に疲労、不快や痛みを訴えたときは、ゲームを中止してください。その後も痛みや不快感が続いている場合には、医師の診察を受けてください。それを怠った場合長期にわたる障害を引き起こす可能性があります。
- 他の要因により、手や腕の一部に障害が認められたり、疲れている場合はゲームをすることによって悪化する可能性があります。そのような場合にはゲームをする前に医師に相談してください。



注意

- 健康のため、ゲームをお楽しみになる時は、明るいところで、テレビ画面から出来るだけ離れてご使用ください。
- 長時間ご使用になる場合、1時間ごとに10分から15分の休憩を取ることをおすすめします。
- 本体をプロジェクションテレビ(スクリーン投影式のテレビ)に接続すると残像現象(画面ヤケ)が生ずるため、接続しないでください。
- このCD-ROMは表示された日本国内仕様のゲーム機専用ソフトです。海外仕様の機種や他の機種、また通常のCDプレーヤーに使用すると、故障などの原因となる恐れがありますので、絶対に使用しないでください。
- このセガサターンCDは、 マークあるいは **NTSC J** 表示のある日本国内仕様のセガサターンに対応しています。Vサターン、Hiサターンはセガサターンと互換性があります。

使用上のお願い

- 精密機器ですので、直射日光の当たる場所、高温多湿などの極端な温度条件下での使用や保管を避けてください。また、故障の原因となりますので曲げたり、ディスク中央のセンター孔を広げたりしないでください。
- ディスクに文字などを書いたりシールなどを貼らないでください。
- ひび割れや変形のあるディスク、接着剤などで補修されたディスクは誤作動の原因になりますので使用しないでください。
- 汚れたときには、柔らかい乾いた布で中心から放射状に軽く拭き取ってください。シンナーやベンジンなどでは拭かないでください。
- ゲーム機本体及びご使用になる周辺機器の取扱説明書もあわせてお読みください。むやみにパワーボタンやリセットボタンを押すと、蓄積されているセーブデータが壊れる恐れがあります。

Patents: U.S. Nos. 4,442,486/4,454,594/4,462,076; Europe No. 80244; Canada No. 1,183,276;
Hong Kong No. 88-4302; Singapore No. 88-155; U.K. No. 1,535,999

悪魔城ドラキュラX 月下の夜想曲

© 1997 1998 KONAMI ALL RIGHTS RESERVED.

CONTENTS

Prologue	プロローグ	3
Game start	ゲームの始め方	5
Rules of the bloody road	遊び方	6
Controlling the horror	基本操作	7
Your view of the hunt	画面の見方	11
A guide to items	アイテム	13
Look up skills	必殺技	19
Selecting systems	システム	19
Status	異常ステータス	20
Rooms	悪魔城の部屋	21
Characters	登場人物	23
Staff	スタッフ	29
Cast	キャスト	30

このたびはコナミの「悪魔城ドラキュラX～月下の夜想曲～™」をお買い上げいただきまして、誠にありがとうございます。プレイされる前にこの取扱説明書をお読みいただきますと、より一層楽しく遊べます。正しい使用方法でご愛用ください。なお、この取扱説明書は再発行いたしませんので、大切に保管してください。

おことわり

コナミでは、お客様により安全で楽しい商品をお届けするために、常に品質改良を行っております。そのためお買い上げの時期によって、同一商品にも多少の違いが生じる場合がありますので、ご了承ください。

TrueMotion® is a registered trademark of The Duck Corporation



「悪魔城ドラキュラX～月下の夜想曲～™」は弊社(コナミ)のオリジナル商品であり著作権、工業所有権、その他の権利はコナミ株式会社が所有しております。
「悪魔城ドラキュラX～月下の夜想曲～™」is an original game product created by KONAMI CO.,LTD. KONAMI CO.,LTD. reserves all the copyrights, trademarks and other industrial property rights with respect to this game.

Prologue

プロローグ



幾多の死闘の末、闇の神官シャフトの手によって復活したドラキュラ伯爵は、
リヒター＝ベルモンドにより倒された。

しかし、それから4年後の満月の夜、彼は謎の失踪を遂げた。
行方を追って、あての無い旅に出たマリア＝ラーネッドであるが、
道中、行き先を示唆するかのよう、ある事件が発生した。

伝説では百年に一度しか蘇るはずのないドラキュラ城が、忽然と姿を現したのだ。

時を同じくして、一人の男にも異変がおきていた。
彼の名は、アルカード。

かつて、ラルフ＝C＝ベルモンドと共に、父であるドラキュラを滅ぼした男だ。
彼は自分の呪われた血を絶つために、
自らその能力を封印し、醒める事のない眠りについたはずだった。
だが、その眠りは妨げられ、汚れし故郷が復活した事を知った。

そして今、様々な思いを抱き、宿命の魂がドラキュラ城に集う。
闇に浮かぶ月だけが真実を知るのか…。

Game start

ゲームの始め方

タイトルロゴの後、スタートボタンを押すとモード選択画面になります。

方向ボタン↓↑で項目の選択をして、**A**または**C**ボタンで決定してください。

GAME START・・・ゲームを始めます。

SOUND TEST・・・B.G.Mを聴くことができます。

STEREO MONO・・・音声出力を設定することができます。

GAME STARTを選ぶとデータ選択画面になります。

①データセレクト・・・データを選択

②ネームチェンジ・・・ユーザー名変更

③データコピー・・・データをコピー

④データデリート・・・データを消去



◆初めからプレイする

「データセレクト」でNEW GAMEを選択すると「ネームエントリー」になり、ユーザー名を入力します。決定したらスタートボタンを押します。

次に「プレイヤーセレクト」で自分のプレイしたいキャラクターを選択します。

アルカードを選択した場合

オープニングムービーの後、前作「悪魔城ドラキュラX～血の輪廻～」のファイナルステージから始まります。

マリアまたはリヒターを選択した場合

悪魔城入口から始まります。※イベント、ストーリー部分はカットされています。

各プレイヤーの操作方法は基本操作（P7～）を参照してください。

◆つづ 続きからプレイする

以前プレイしたときのデータがセーブされていれば、最後にセーブしたセーブポイントからゲームを始めることができます。「データセレクト」で続きをプレイするデータを選択し、決定するとロードされます。

Rules of the bloody road

あそ び方

アルカードを選択した場合

プレイヤーはアルカードとなって、多数の部屋で構成された悪魔城の中を探索し、能力を強化しつつ城の奥へと進んでいきます。途中、城内の各所にある魔導器を入手すると、それまで行けなかった部屋などに行くことができるようになります。

敵を倒したりロウソクを壊したりすると、アイテムが現れることがあります。アイテムには装備品やサブウエポンなどがあります。装備品を身に着けることで攻撃力や防御力がアップします。サブウエポン攻撃は、持っているハートの数で利用できる数が限られます。ドル袋を取ると所持金が増え、買物ができるようになります。

能力の強化は、敵を倒すと経験値を取得できることでレベルアップし、徐々に強い敵を倒せるようになります。

プレイヤーはダメージを受けるとライフが減り、ライフが0になるとゲームオーバーになり、スタート画面に戻ります。セーブポイントでセーブしておけば、そのセーブポイントから再度プレイすることができます。

マリアまたはリヒターを選択した場合

レベルアップやアイテムの装備、武器の交換はできません。

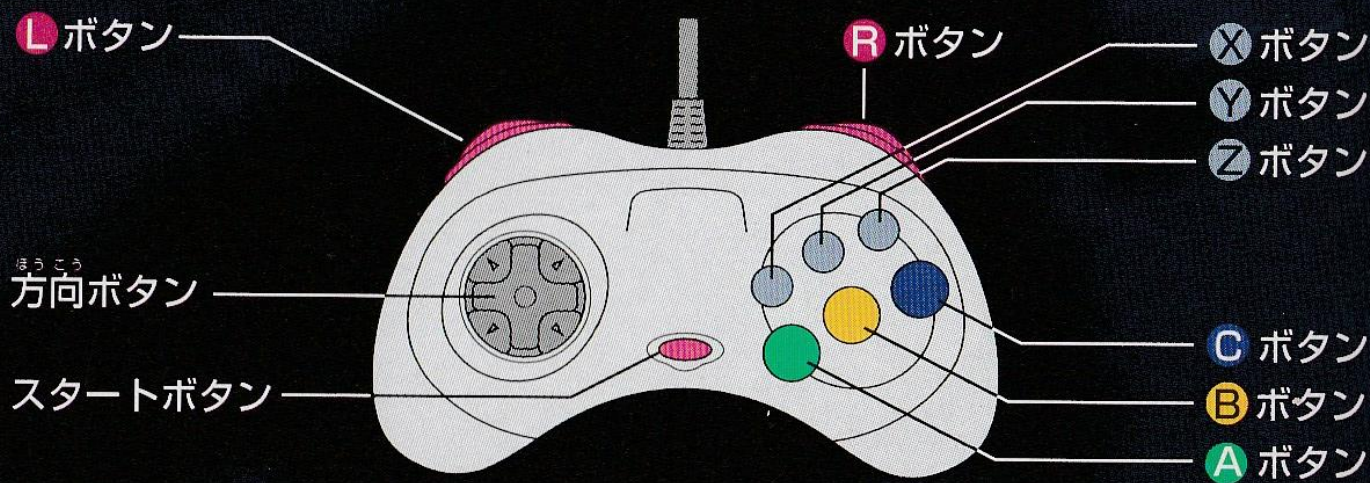
◆ゲームを終わるときの注意

ゲームプレイをやめるときは・・・しばらく **A** ボタンを押しながらリセットボタンを押してマルチプレイヤー画面を表示させディスクの回転を止めます。オープンボタンでCDドアを開けてセガサターンCDを取り出し、パワーボタンを押して電源を切ります。先に電源を切ると回転が止まらず、セガサターンCDを取り出すときにキズをつけることがありますので注意しましょう。

Controlling the horror

基本操作

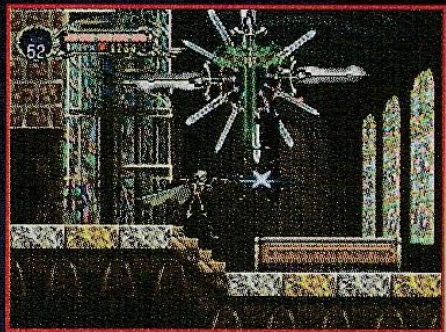
電源を入れる前に本体のコントロール端子1にコントロールパッドを接続してください。



Alucard

アルカード

各ボタンの役割は、サブ画面「システム」のボタン設定で変更できます。



方向ボタン.....アルカードの移動・サブ画面での選択

←→ 左右の移動

↓ シャガむ (↓+Bボタン 降りられる床もある)

↑ 椅子に座る・セーブ

スタートボタン.....ポーズ/サブ画面切り替え・ゲームスタート・サブ画面での決定

Aまたは**C**ボタン.....現在装備中の装備アイテムの使用・サブ画面での決定

Bボタン.....ジャンプ・サブ画面でのキャンセル

Lボタン.....回復アイテムの使用 (回復アイテム装備時)

Rボタン.....バックダッシュ

Xボタン.....霧に変身 (特定アイテム入手後)

Yボタン.....コウモリに変身 (特定アイテム入手後)

Zボタン.....狼に変身 (特定アイテム入手後)

方向ボタン↑+**A**または**C**ボタン.....サブウエポン攻撃

サブ画面表示中に**L**ボタン.....マップ画面切り替え

ジャンプ中に**B**ボタン.....2段ジャンプ (特定アイテム入手後)

Maria

マリア

サブ画面で設定変更などはできません。



方向ボタン.....マリアの移動

←→ 左右の移動

↓ しゃがむ

↑ セーブ

スタートボタン.....ポーズ・ゲームスタート

A ボタン.....押している間 気合い溜め、ボタンを放すと気弾攻撃
(溜め時間によって攻撃力上昇)

方向ボタン↑+**A**.....サブウエポン攻撃

B ボタン.....ジャンプ

C ボタン.....キックでの攻撃

方向ボタン↓+**B** ボタン.....スライディング

ジャンプ中に**B** ボタン.....2段ジャンプ

2段ジャンプ中に**B** ボタン.....3段ジャンプ

R ボタン.....バックダッシュ

ポーズ中に**L** ボタン

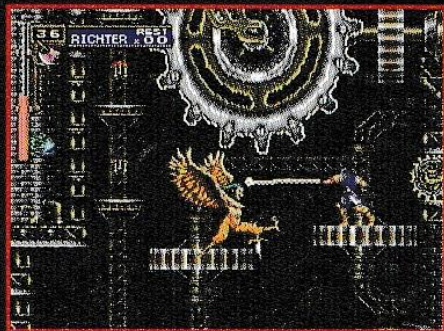
.....マップ画面切り替え

※X・Y・Zボタンは使用しません。

Richter

リヒター

サブ画面で設定変更などはできません。



方向ボタン.....リヒターの移動

←→ 左右の移動

↓ しゃがむ

↑ セーブ

スタートボタン.....ポーズ・ゲームスタート

A ボタン.....ムチでの攻撃

A ボタンを押したまま+方向ボタン.....ムチ振り回し

方向ボタン↑+**A** ボタン.....サブウエポン攻撃

B ボタン.....ジャンプ

Y ボタン.....アイテムクラッシュ

方向ボタン↓+**B** ボタン.....スライディング

B ボタンの2度押し.....バック宙返り

ポーズ中に**L** ボタン.....マップ画面切り替え

※C・R・X・Zボタンは使用しません。

Your view of the hunt

がめん みかた
画面の見方

◆プレイ中の画面

①ハートの持ち数

サブウエポン攻撃を行うと消費、ハートを取ると増える

②サブウエポン

持っているサブウエポンを表示

③プレイヤーのライフ

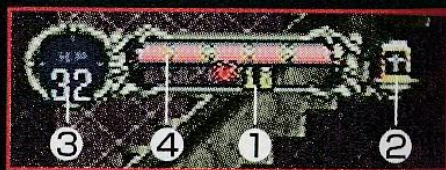
0になるとゲームオーバー

④魔力メーター

魔法での攻撃や特殊効果を使うと消費、時間が経つと徐々に回復

⑤敵キャラクターの名前

敵に接触することで表示(「妖精の書」がある時のみ)



◆マップ画面

悪魔城内の行った部屋と現在位置がわかります。特定アイテム入手後、地図が表示されます。

青 …… 今まで通ったことのある部屋

暗い青 …… まだ通ったことのない部屋

透明 …… 未知の空間

丸い光 …… 現在位置

◆サブ画面 (アルカードを選択した場合のみ)

現在のアルカードの能力やステータスを確認できます。

- HP ライフの数値
- MP 魔力の数値
- HEART ハートの持ち数
- ROOMS 通ったことのある部屋の数
- BEAT 倒した敵の数
- LEVEL 現在のレベル
- STATUS 毒や石化などの状態
- 攻撃力 A・C それぞれのボタンの、装備した状態での攻撃力
- 防御力 装備した状態での防御力
- STR 腕力。基本的な攻撃力に影響 (ストレンクス)
- CON 体力。基本的な防御力に影響 (コンステイション)
- INT 知性。魔法攻撃に影響 (インテリジェンス)
- LCK(ラック) 運の良さ。クリティカルヒットやその他の行動に影響
- EXP これまで得た経験値
- NEXT 次のレベルまでに必要な経験値
- GOLD 現在の所持金



- 装備 武器などの装備を設定 (P.13参照)
- 必殺技 会得した必殺技のコマンド一覧 (P.19参照)
- 魔導器 持っている魔導器の効果とON/OFFを設定 (P.16参照)
- システム 装備の設定、各ボタンの設定、サウンドの設定 (P.19参照)
- 使い魔 現在使用可能な使い魔のステータスを表示 (使い魔は魔導器の中より選択して使用します。)

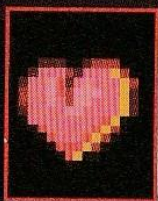
A guide to items

アイテム

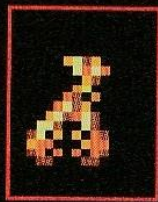
アルカードの使用するアイテムには、通常アイテム、装備アイテム、魔導器、サブウエポンの4種類があります。

◆通常アイテム

口ウソクを壊したり、敵を倒すと入手。取るだけで効果がある。



ハート大・小
攻撃アイテムの使用
回数が増える。



ドル袋
所持金が増える。

◆装備アイテム

武器、盾、マント、かぶと、鎧、アクセサリなどを装備品として身につけることで、攻撃力や防御力をアップさせることができます。新しい装備を手に入れたら必ずサブ画面の「装備」で確認しましょう。食べ物や薬などの回復アイテムも装備アイテムです。

左手武器		
STR 14+ 4	アルカードソード	
CON 13+ 10	アルカードシールド	
INT 13	すて	
LCK 17	イギルのかぶと	
	アルカードメイル	
	しっこくのマント	A 51
	ネックレス	C 8
	----	48
↓ すて		
; カプセルモンスター		
B		
以前から愛用している盾。全ての攻撃に強い		



A・C ボタン…アルカードの右手と左手にあたり、何も装備していない場合は素手でのパンチ攻撃になります。剣などの「攻撃武器」を装備すると武器による攻撃になります。なかには両手持ちのものもあります。

盾などの「防御用武器」を装備すると盾を前方にかざしての防御になります。主に敵に投げつけて使用する手裏剣などは、使用回数の限られる「消費型武器」です。食べ物や薬などの「回復アイテム」は、装備してからボタンを押して使用します。

■補足

回復アイテムについて

上記の他にうまい肉、ポーションなどの「回復アイテム」はホルダーの中に1種類だけ入れておくことができます。

回復アイテムはゲーム中 **L** ボタンを押すことによって使用することができます。

ホルダーの中に常に回復アイテムを入れておけば、現在装備中の武器を変更することなく **A** または **C** ボタンで攻撃しながら、**L** ボタンで回復するといったことも可能です。

攻撃武器の種類

- ① ナックルなどの拳闘武器……………リーチは短い^{みじか}が連射^{れんしゃ}が可能^{かのう}。
- ② ショートソードなどの小剣武器……………リーチはやや短い^{みじか}が、割^{わり}と隙^{すき}が小さい^{ちい}。
- ③ ロングソードなどの長剣武器……………一番基本的な片手^{いちばん}装備^{きほんてき}。
- ④ ツヴァイハンターなどの両手持ち大剣……………リーチが長く^{なが}威力^{いりょ}は大きい^{おお}が隙^{すき}が大きく、
両手^{りょうて}でないと装備^{そうび}できない^{すき おお}。
- ⑤ メイスなどの打突武器……………上記^{じょうき}のような基本的な「切り裂き武器」より、
これらのような武器^{きほんてき}の方が有効^{きほん}な敵^{ぼう}もいる^{ゆうこう}。特殊^{とくしゅ}な能力^{のうりょく}を持つ^もものもある^も。

ボタンに割り当てる^{わ あ}装備^{そうび}によって自由^{じゆう}な攻撃^{こうげき}パターン^{く あ}の組み合わせ^つを作^{つく}ることができ、
中にはボタンの同時^な押し^{どうしお}などで武器^ぶ、防具^{ぼうぐ}の隠^{かく}された力^{ちから}を解放^{かいほう}することができます。

(ボタンの役割^{やくわり}はサブ画面^{がめん}「システム」のボタン^{せってい}設定^{へんこう}で変更^せできます。)



ブルーナックル

アッパーカット^{せんよう}専用の
ナックル



クレイモア

スコットランド^{ほんしき}の本式^{ほんしき}
の両手^{りょうて}剣^{けん}



バーゼラルド

一般的な^{いっほんてき}短剣^{たんけん}



モーニングスター

明け^あの明星^{みょうじょう}の名^なを冠^{かん}し
たこん棒^{ぼう}



カツツバルゲル

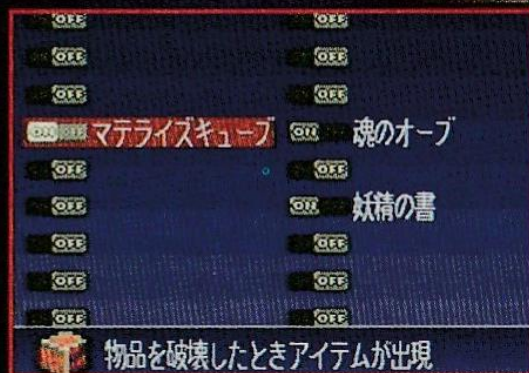
傭兵^{ようへい}が使^{つか}ったシンプル
な剣^{けん}

※この他^{ほか}にも多数^{たすう}のアイテム^{アイテム}があります。

ま どう き

◆ 魔導器

入手すると、特殊な能力や効果を発揮できるようになるアイテムで、様々な部屋に隠されています。特定の魔導器を入手しなければ行けない部屋もあります。魔導器を入手したらサブ画面「魔導器」でON/OFFとその効果を確認しましょう。魔導器の効果はOFFにすると発揮されなくなります。



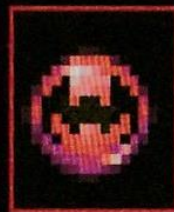
マテライズキューブ

最初に入手する魔導器。効果をOFFにすると、ロウソクを壊してもアイテムは現れない。



飛翔石

ジャンプ中 **B** ボタンを押すと2段ジャンプができるようになる。



ソウルオブバット

コウモリに変身できるようになる。魔力を消費。



ソウルオブウルフ

狼に変身できるようになる。魔力を消費。



ミスト

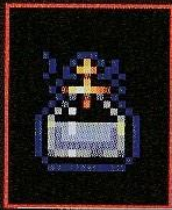
霧に変身できるようになる。魔力を消費。



※この他にも多数の魔導器があります。

◆サブウエポン

サブウエポン攻撃を行うアイテムで、1個しか持つことができません。新しい攻撃アイテムを入手すると、古い攻撃アイテムは画面上に捨てられ、時間が経つと消えてしまいます。画面上に表示されている間なら何度も取り直すことができます。使用する度にハートが消費されます。ハートの消費量はサブウエポンによってちがいます。



聖水のビン

投げると、落ちたところで燃え上がってダメージを与える。



聖書

聖なる言葉が敵にダメージを与える。



ナイフ

前方の敵に攻撃。威力は小さいがスピードがある。



跳鉱石

壁や床に当たると跳ね返る特殊な鉱石。



ビブーティ

聖者が具現化させた聖灰。触れた敵にダメージを与える。



オノ

上方の敵に有効な手投げ斧。



十字架

画面全体に攻撃する最強のサブウエポン。



時計

邪悪な者の時間を止める。効かない、又は効果の薄い敵もいる。



アグネア

聖なる稲妻が敵を滅ぼす。敵に当たったときにAまたはCボタンを押し続けることにより、ハートがなくなるまで連打でダメージを与える。

◆ **属性について**

アイテムにはそれぞれ属性などの特徴があり、特定の敵に特に力を発揮する場合や、敵によってはその効果を吸収して、全く攻撃が効かない場合もあります。武器の属性は、攻撃したとき変化する敵の身体の色で判別できます。



ほのお
炎



こおり
氷



かみなり
雷



だげき
打撃



ざんげき
斬撃



あんこく
暗黒



せい
聖



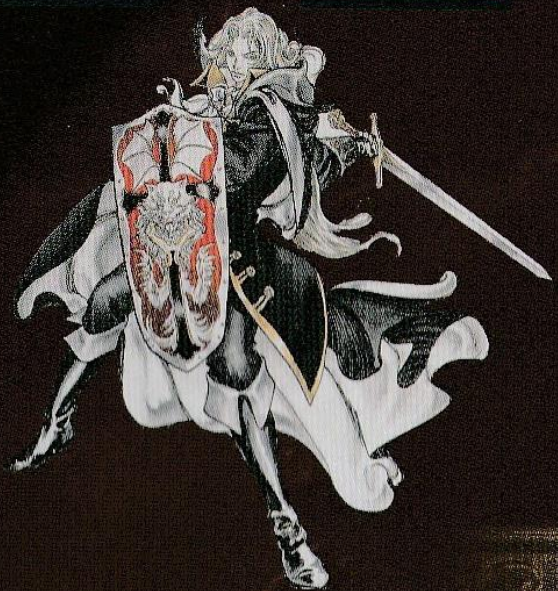
せきか
石化



どく
毒



ぎゅうしゅう
吸収



Look up skills

プレイ中、コマンド入力によって必殺技を出す事ができるようになります。

必殺技のほとんどは、プレイヤーが自分で発見することで、サブ画面の「必殺技」にそのコマンドが表示されるようになります。必殺技を使用すると魔力は減りますが、ハートの数は減りません。プレイ中、色々なボタンを押して試してみましょう。会得しなくてもゲームは進行していきますが、覚えると便利です。



Selecting systems

サブ画面「システム」で、ゲーム中の設定を変更できます。セーブしておけば、システムの内容も一緒にセーブされます。

ボタン設定..... ボタンの役割を変更できる。方向ボタン左右でそれぞれ変更。

ウィンドウカラー... ゲーム中に表示されるウィンドウの色を変更できる。



Status

異常ステータス

アルカードは敵の特殊な攻撃を受けることにより、異常ステータスになることがあります。

石化.....石像になって動けなくなる。方向ボタンを左右にすばやく動かすことによって解除。装備アイテムの「ハンマー」を使えばすぐに解除できるが、アルカード自身では使用できない。



毒.....一定時間、攻撃力と防御力が減少。装備アイテムの「セラム」を使えばすぐに解毒。



呪い.....一定時間、武器による攻撃又は防御ができなくなる。装備アイテムの「アンカース」を使えばすぐに解呪。



Rooms

悪魔城の部屋

城内には様々な仕掛けがあり、多くの分岐ルートや隠し部屋があります。一度通った部屋でも、ある魔導器を入手することで思わぬところに新しいルートが出現していたり、行けなかった部屋に行けるようになります。マップをもとに現在位置を確認しながら、怪しいと思っただころはいろいろと調べてみましょう。

◆ **ファイナルステージ ~ 血の輪廻 ~**
5年前の戦いで、リヒターがドラキュラ伯爵と対決する。



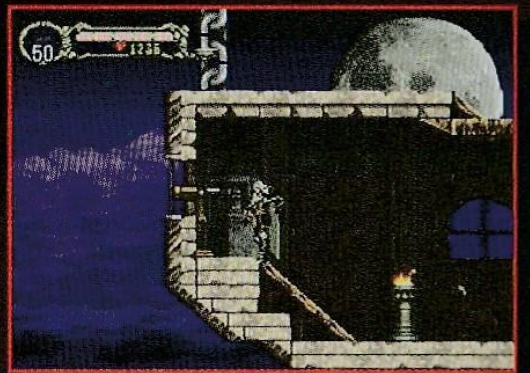
◆ **大理石の廊下**
悪魔城最上部へと続く長い廊下。



◆ **ドラキュラ城に潜入**
ドラキュラの腹心、DEATHが現れる。



◆ **展望台**
望遠鏡を覗くと...



◆蔵書庫

ドラキュラ城の執事でもある図書館の主から、アイテムや情報を買える。

物品購入・・・様々な武器やアイテムを購入できる。

宝石売却・・・入手した宝石をお金に換えられる。

怪物図鑑・・・戦った敵の情報を閲覧できる。

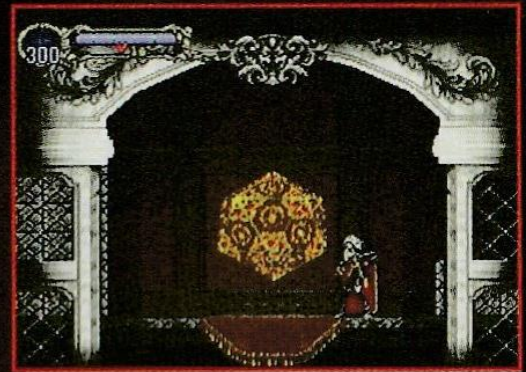
用は無い・・・キャンセルする。



◆セーブルーム

体力の回復とセーブができる部屋。悪魔城内に点在している。

セーブ・・・部屋の中央にあるキューブの下に立って、方向ボタン↑を押す。棺桶型にキューブが変形し終わったらセーブ完了。



※注意：セーブ中に電源を切ると正しく保存できない恐れがあります。

Characters



とう じょう じん ぶつ
登場人物



アルカード

(本名 アドリアン=ファーレンハイツ=ツェペエシュ)

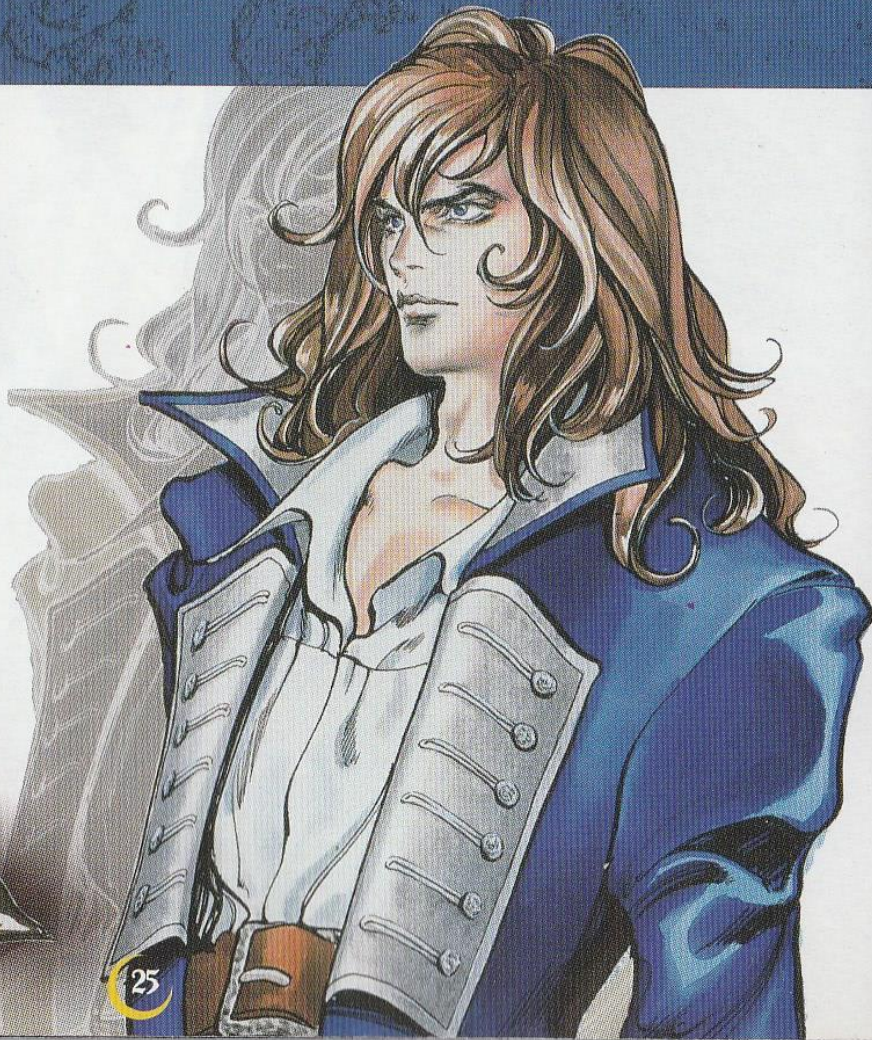
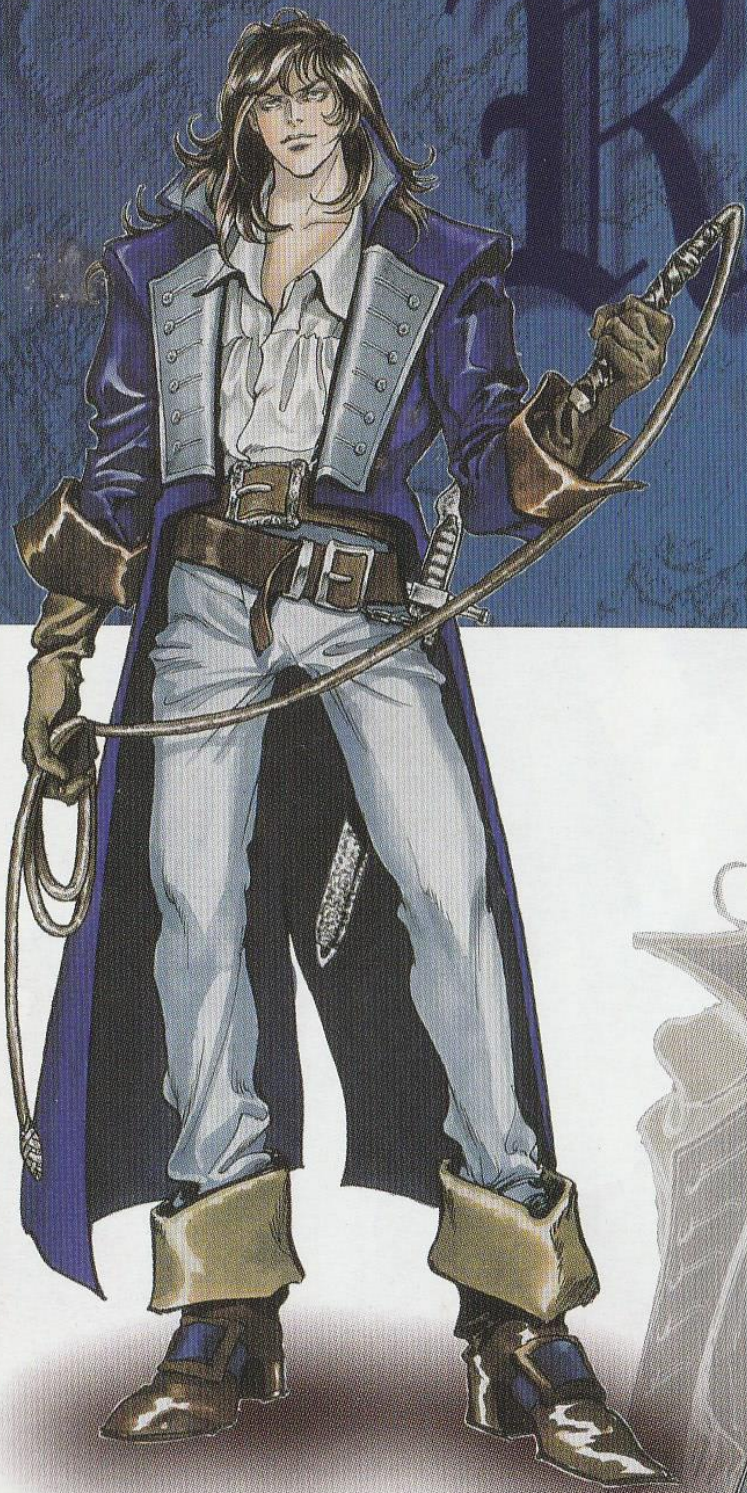
ねんれい すいてい さい
年齢 推定400歳

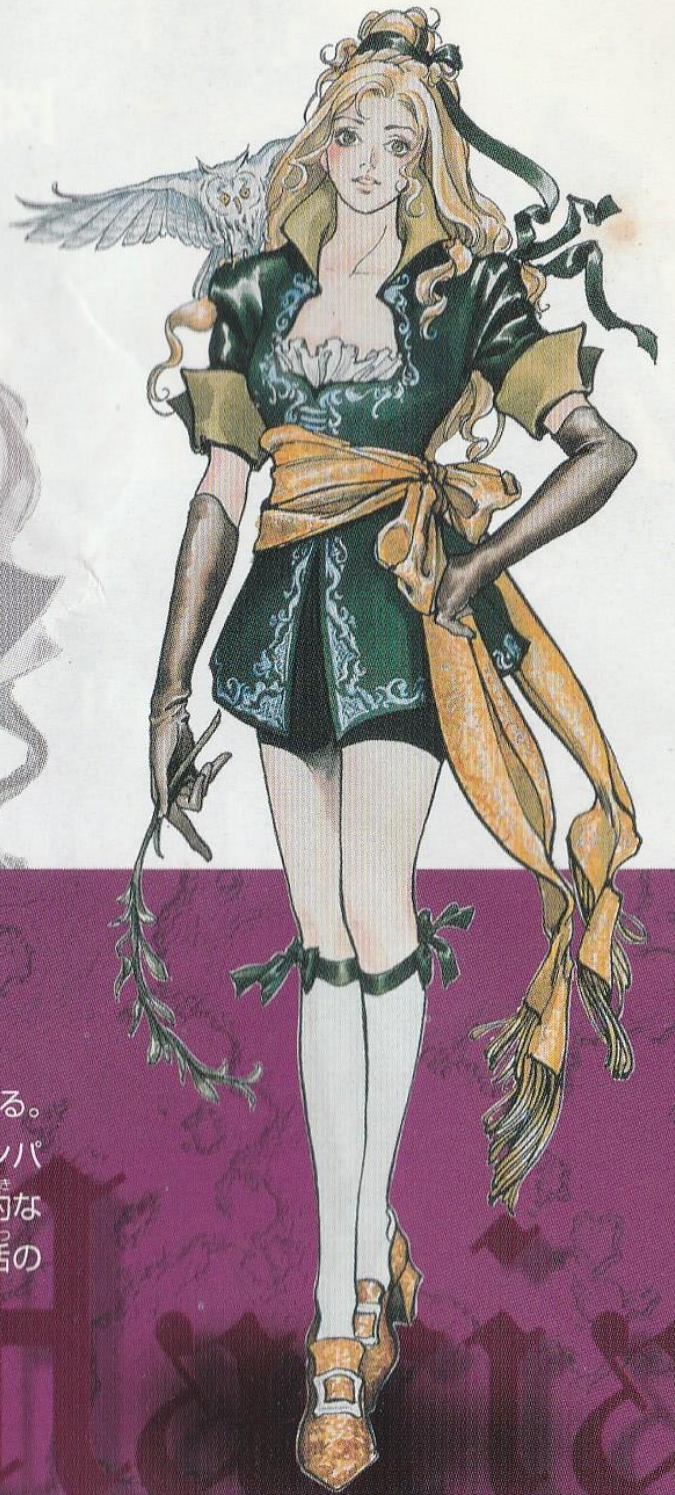
ドラキュラ伯爵と人間の女性との間に生まれる。
中性的な美しい顔立ちと細い身体に似つかわず、
強靱な筋力と暗黒魔力を内に秘めている。武器
は主に剣を使用し、様々な魔導器やアイテムによ
って変身能力、魔法攻撃を発揮する。無口で陰り
のある青年だが、聡明で冷静な性格。

リヒター=ベルモンド

ねんれい さい
年齢 24歳

だいたい たいが つつ はくしゃく なが
代々バンパイアハンターとして、ドラキュラ伯爵と永き
にわたる戦いを続けてきたベルモンド家の末裔。5年
まえ たたが しゆくてき はくしゃく たお ねんまえ
前の戦いで宿敵ドラキュラ伯爵を倒したが、1年前から
ゆくえ ぶめい しよう ぶき せんぞ でんらい せい
行方不明になる。使用する武器は先祖伝来の聖なるム
チ。正義感が強く、曲がったことが嫌いな熱血漢。





マリア=ラーネット

ねんれい さい
年齢 17歳

ベルモンド家の遠縁にあたる少女で、リヒターの義妹でもある。
5年前の戦いではリヒターと共にドラキュラ伯爵を倒したバンパイアハンター。動物を操る不思議な力があり、知的かつ行動的な少女。失踪したリヒターを探して旅をしていたが、悪魔城復活の噂を耳にして、単身城に乗り込んだ。

Maximilian

としよかん あるじ
図書館の主

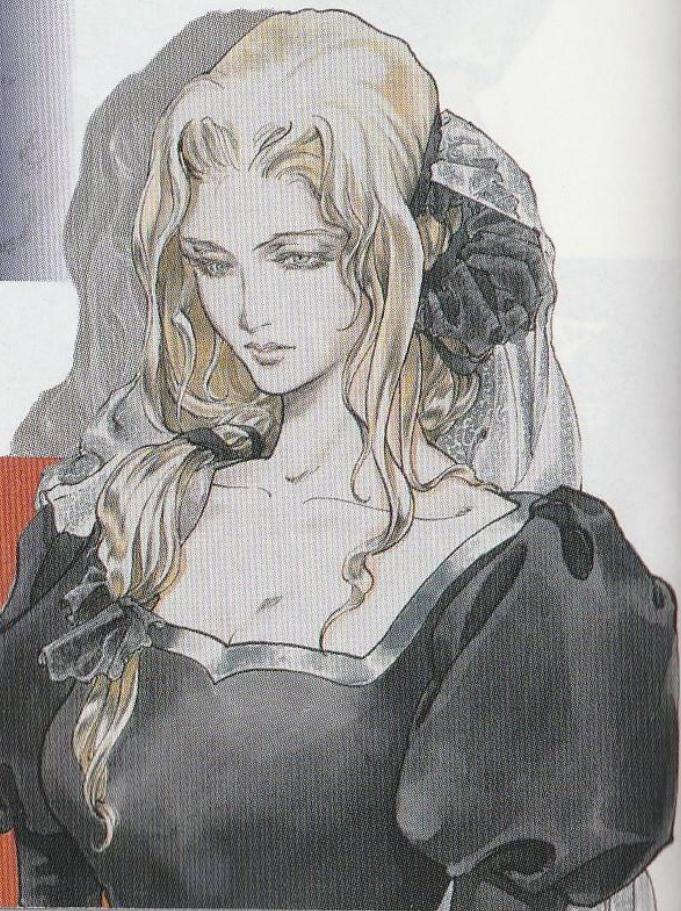
あくましやう そうしよこ あるじ ままごま じやうほう
悪魔城の蔵書庫の主。様々な情報
やアイテムを売ってくれる。



Death

テ ス
DEATH

はくしゃく ふくしん
ドラキュラ伯爵の腹心と
はたら しにがみ
して働く死神。



リサ

はは
アルカードの母。ドラキュラ伯爵が唯一愛した妻で、
さいほ じふせい ほやりやまい くる ひとひと くすり
聖母のような女性。流行病に苦しむ人々のために薬
を作ったが、ま じよさいばん じよばい
魔女裁判によって処刑されてしまう。



ドラキュラ伯爵 はくしゃく

(本名 ドラキュラ=ヴラド=ツェペシュ)

ねんれい すいてい ざい
年齢 推定800歳

ねん いち どよめがえ でんせつ つづ
100年に一度蘇るという伝説に包
あく まじやう じょうしほ ねんまえ
まれた悪魔城の城主。5年前、リヒ
しゅう とも ぼろ
ターによって城と共に滅ぼされた。
あんこく せ かい ちやうでん くんりん きやうたい
暗黒世界の頂点に君臨し、強大な
あんこく まじゆつ ちから も
暗黒魔術の力を持つ。
アルカードの父でもある。

Staff

スタッフ

キャラクターデザイン&イラストレーション

こしま あやみ
小島 文美

AYAMI KOJIMA

フリーイラストレーターとして活躍中。主に菊池秀行のバイオレンスアクションシリーズなどのホラー、アクション、エンターテインメント小説の挿画や表画、装丁デザインなどで妖しく美しい世界を描きだしている。

エンディングテーマ プロデュース

むらなか
村中 りか

RIKA MURANAKA

アメリカでの幅広い人脈を生かして、日本人では例のないブラック・コンテンポラリーポップスなどを手がける新進気鋭のプロデューサー。現在、CD-ROMの音楽制作を始め、マルチメディア関係の仕事を中心に手掛けている。

エンディングテーマ ボーカル

シンシア＝ハレル

CYNTHIA HARRELL

アメリカではほとんどのコマーシャルソングを歌っていると言われるほど、CM業界及び、数々のレコーディングに参加しているアーティスト。村中りか氏プロデュースによるアルバム「スライス・オブ・ライフ」が'96年11月に発売されている。

Cast
キャスト

アルカード おきあゆ 置鮎 りょうたろう 龍太郎 RYOTARO OKIAYU

リヒター やなだ 梁田 きよゆき 清之 KIYOYUKI YANADA

マリア よこやま 横山 ちさ 智佐 CHIISA YOKOYAMA

ふかみ 深見 りか 梨加 RIKA FUKAMI

さとう 佐藤 まさはる 正治 MASAHARU SATO

しいな 椎名 へきる HEKIRU SHIINA

やなみ 八奈見 じょうじ 乗兎 JYOJI YANAMI

ドラキュラ わかもと 若本 のりお 規夫 NORIO WAKAMOTO



コナミ株式会社

〒105-6021 東京都港区虎ノ門4-3-1

東京サービスセンター 〒163-0448 東京都新宿区西新宿2-1-1 TEL03-3348-4500(直)

大阪サービスセンター 〒561-0834 大阪府豊中市庄内栄町4-23-18 TEL06-334-0335(直)

●商品に関するお問い合わせは● **フリーダイヤル 0120-086-573**

お客様相談室

コナミホットライン

D [ナンバーディスプレイ] を利用しています。 営業時間:月曜日～金曜日(祝日を除く)
午前10:30～12:00/午後1:00～5:00
電話番号はお間違えのないようにおかけください。

最新情報はコナミテレホンサービス(毎月第2・4月曜日内容一新) 東京03-3436-2277 大阪06-455-0477
インターネット情報サービス ホームページアドレス <http://www.konami.co.jp/>

この商品は、(株)セガ・エンタープライゼスがSEGASATURN専用のソフトウェアとして、自社の登録商標SEGAの使用を許諾したものです。

VS010-J1
T-9527G  973674