

DEVASTATOR



〒170 東京都豊島区北大塚2-10-6セントラルビル6F TEL03(5394)5565

この商品は、株セガ・エンタープライゼスがSEGA MEGA CD専用のソフトウェアとして、自社の登録商標 **SEGA** の使用を許諾したものです。 **MADE IN JAPAN**

T-32074

Patents: U.S. Nos. 4,442,486/4,454,594/4,462,076; Europe No. 80244; Canada No. 1,183,276; Hong Kong No. 88-4302; Singapore No. 88-155; Japan No. 82-205605 (Pending)

©WOLF TEAM 1993

ORIGINAL © TAKARA 1992 © TELENET JAPAN/WOLFTEAM 1993





MEGA-CDディスクは、
メガ-CD専用のゲームソフトです。

(普通のCDプレイヤーでは使用しないでください。)

セット時の注意

- MEGA-CDとメガドライブが正しく接続されていますか？
- MEGA-CDとメガドライブそれぞれのACアダプタが差し込んでありますか？
- メガドライブ本体からゲームカートリッジが抜いてありますか？

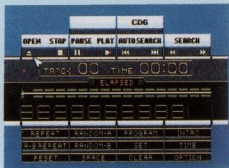
①～③を確認したら、メガドライブ本体のパワースイッチをONにしてください。右の画面が表示されます。



スタートボタンを押して下さい

ゲームを始める前に

①コントロールパッドのスタートボタンをおすと、右の画面に変わります。



- 方向ボタンでカーソル(▼)を動かして「OPEN」を選び、Cボタンを押します。
- MEGA-CDのトレイが開きます。同時に画面の表示が「OPEN」から「CLOSE」に変わります。
- トレイのくぼみに合わせて、レーベル面(ゲームタイトルなどが印刷されている面)が上になるように、MEGA-CDディスクをセットしてください。
- カーソルを動かして「CLOSE」を選び、Cボタンを押すと、トレイが閉まり、「CD-ROM」の表示が出ます。
- カーソルを「CD-ROM」に合わせて、Cボタンを押すと、ゲーム画面に変わります。

★MEGA-CD本体の取扱説明書もあわせてご覧ください。
★このディスクを無断で複製することおよび賃貸業に使用することを禁じます。

このたびは、当社製品「デバステイター」をお買い上げ下さり、誠にありがとうございます。

本製品は以下のもの構成されています。開封の際にご確認をお願いします。

■「デバステイター」ゲームCD ■ゲームマニュアル ■アンケート葉書き

ゲームを始める前に…

「デバステイター」をプレイするにあたり、以下のハードウェアを用意して、メガCDのマニュアルに従って接続して下さい。

■メガドライブ ■メガCD ■テレビ (もしくは接続可能なモニター)

「デバステイター」は一人用です。本体のコントロール端子1にコントロールパッドを接続してご使用ください。

※ゲーム中にメガCD本体をゆすったり叩いたりすると、故障の原因となるばかりか、CDに傷が付くおそれがありますので、けっして行わないでください。

ゲームの起動と始め方

■ゲームの起動

メガCDの取り扱い説明書に従い「デバステイター」ゲームCDをセットし、メニュー画面の「CD-ROM」を選択してください。

これでデモンストレーションがスタートします。もしうまく起動しないときは一度電源を切り、始めから再起動し直してください。

■ゲームの始め方

デモンストレーション中にSTARTボタンを押すとタイトル画面になりますので、行ないたいコマンドの場所にカーソルを移動させ選択を行なって下さい。



■ GAME START

ゲームを開始します。

■ CONFIGURATION

ゲームプレイ環境の設定変更を行ないます。細かい内容については次ページを参照して下さい。

『CONFIGURATION』について

コンフィグレーションでは以下の事を行なうことができます。



- ランク設定 『PLAY RANK』
- 残機数設定 『STOCK』
- 操作方法設定 『KEY CONFIG』
- 音楽を聞く 『MUSIC』
- SEを聞く 『SE』

それぞれの設定を変更したい場合には、変更したいコマンドの横にカーソルを移動させ、方向ボタン左右で選択、A(C)ボタンで決定してください。また、『CONFIGURATION』を止める場合は『EXIT』を選択すればタイトル画面に戻ることが出来ます。

【ランク設定について】

ランク設定には『EASY』『NORMAL』『HARD』の3種類があります。

ランク	EASY	NORMAL	HARD
弾	少ない	標準	多い
耐久力	低い	標準	高い
攻撃力	低い	標準	高い

ストーリー

東京ウォーターフロントに突如、怪し気な塔が出現した。

塔は不気味な磁力と共に街を破壊、一夜にして辺り一面を荒野に変えた…。

調査の結果、その塔は異空間からの侵略者、『デバステイター』の手によるもので、

この空間と『デバステイター』側の空間を

入れ替える為の触媒らしいということが分かった。

早くから異空間の存在に気づき、その対策を練っていたヤエス工業は

独自に開発した可変ロボット兵器「ヴェクターバーサス」を用いて塔の破壊を狙う。

しかし、東京ウォーターフロント周辺は

塔に軍事的価値を見いだした超国家軍組織NADOによって制圧されていた!!

ゲームシステム

基本的にはジャンプと攻撃を使ってステージをクリアしていくアクションゲームですが、一部の面は強制スクロールのシューティングステージとなっており、若干、アクションステージと異なる操作方法になります。

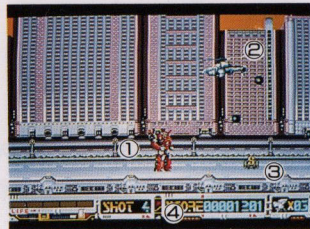
メインの攻撃は『アンカー』という鎖を使用し、さらに敵が落としていくパワーアップユニットを取得することでサブウェポン攻撃がレベルアップしていきます。(サブウェポン攻撃のパワーアップに関してはP10を参照して下さい。)

また、アーマーゲージ制 (MAX 5 ゲージ) と残機制の併用制を採用しており、最終的にアーマーゲージが 0 になると残機を 1 機失い、残機が無くなるとゲームオーバーとなります。

また、ゲームオーバーとなっても、コンティニュー回数が残っているなら、ゲームオーバーになったステージから続けてプレイをすることが可能です。



画面の説明



【メイン画面の説明】

① ヴェクターバーサス

プレイヤーが操作する
プレイヤーキャラクターです。

② 敵キャラクター

プレイヤーの行く手を阻む敵キャラク
ターです。接触するとダメージを受け
ます。

③ パワーアップアイテム

サブウェポンのパワーアップや失われたアーマーゲージの回復を行ったり
することが出来るアイテムです。詳しくはP10の『アイテム』を参照して下
さい。

④ ゲージエリア

プレイヤーのプレイ状況を表示するエリアです。
詳しくは次頁の【ゲージエリアについて】を参照して下さい。

【ゲージエリアについて】

画面下方に位置しているゲージエリアには、様々な情報が集められていま
す。



① アーマーゲージ

ヴェクターバーサスのアーマーの現状を示したゲージです。
このゲージが0になると残機を1つ失うこととなります。

② サブウェポン名称表示エリア

現在、装備しているサブウェポンの名称を表示するエリアです。

③ スコア表示エリア

現在までに、プレイヤーが得た総得点を表示するエリアです。

④ 残機数表示エリア

現在のヴェクターバーサスの残機数を表示するエリアです。
残機数が0になるとゲームオーバーとなります。

操作方法



●方向ボタン

バーサスを動かします。
足場の上で下を押せば
しゃがみます。

●スタートボタン

ポーズ機能のON/
OFFを行ないます。

●A&Cボタン

攻撃を行ないます。

●Bボタン

バーサスがジャンプします(①)。また、シュー
ティングステージでは方向転換を行います(②)。

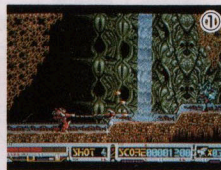
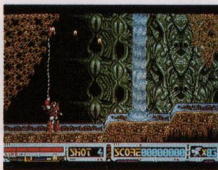


●方向ボタン上+A(C)

上に攻撃を行ないます。

●方向ボタン下+A(C) (シューティングステージ

では使用しません)しゃがみ攻撃を行ないます(①)。
又、ジャンプ中には下に攻撃を行ないます(②)。



●ジャンプ中+方向ボタン

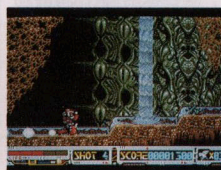
着地位置の微調整が出来
ます

●方向ボタン下+B

チャージ (体当たり) 攻撃を
行ないます。

●チャージ攻撃中にB

通常ジャンプよりも長いジ
ャンプが出来ます。



アイテム

●パワーアップアイテム

パワーアップには光っている敵を倒すことで出現する『パワーアップユニット』を取ることでサブウェポンのパワーアップを行うシステムを採用しています。

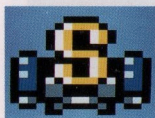
パワーアップユニットはアンカーによる攻撃を加えることでその形状が変化しますので、自分の装備したい形状に変化させて下さい。

※パワーアップアイテムは出現後、一定時間で消滅してしまいます。

パワーアップユニットには『SHOT』『LASER』『BOMER』3種類があり、各々重複して取ることでショットパワーのレベルアップを行ない、そのレベルアップに伴い連射性能や威力、発射方向数に変化が起こる仕組みになっています。

●SHOT (ショット)

前方向に拡散して飛ぶ武器で、威力は低いのですが、連射性能に優れた汎用性が高い武器です。



レベル	発射数	連射数	威力	弾道
LEVEL 1	3	1	1	
LEVEL 2	3	2	1	
LEVEL 3	3	3	1	
LEVEL 4	5	3	1	

●LASER (レーザー)

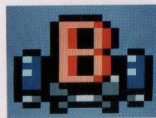
連射性能は低いのですが、バーサスの武器の中では唯一貫通力を持っている武器です。また威力も最大で、ボス戦闘などでその真価を発揮します。



レベル	発射数	連射数	威力	弾道
LEVEL 1	1	1	4	
LEVEL 2	1	1	6	
LEVEL 3	1	1	8	
LEVEL 4	1	1	10	

●BOMER (ボマー)

放物線を描いて飛ぶ武器で、着弾すると爆発し、その爆風で敵を巻き込みます。障害物を越えて攻撃することが出来る利点があります。



レベル	発射数	連射数	威力	弾道
LEVEL 1	1	1	5	
LEVEL 2	2	1	5	
LEVEL 3	3	1	5	
LEVEL 4	4	1	5	

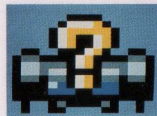
キャラクター紹介

■その他のアイテム



●LIFE (ライフ)

アーマーゲージの回復を行なう効果があります。アンカーを当てても形状が変化しないものは、アーマーゲージの完全回復を行なうことが出来る特殊な『LIFE』アイテムです。



●BONUS (ボーナス)

一定のボーナス得点を得ることが出来るアイテムです。得点でのエクステンドがあるため、取っておいた方が展開が有利になります。



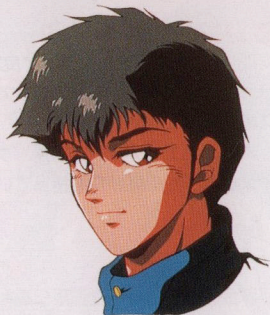
●1UP (ワンアップ)

残機を一機増やすことが出来るアイテムです。得点などに影響されずにエクステンドすることが出来るので取っておけば有利です。

●ヤタベ リョウ

22才。結構ガッチリとした体格をしているが着やせするタイプ。

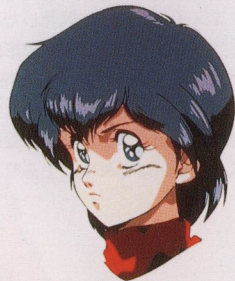
OVA「D-1 デバステイター」、ゲーム「DEVASTATOR」の主人公であり、パートナーのナミと共に『ヴェクターバーサス』を駆り、デバステイターと戦う。



●ホシノ ナミ

20才ぐらい。ヤエスの研究所のドライバー。明るく陽気な女の子で、リョウとともに『ヴェクターバーサス』に乗る。

家族をデバステイターに殺され、自らも半身付随となってしまったが、ヤエスに拾われ強化人間となる。

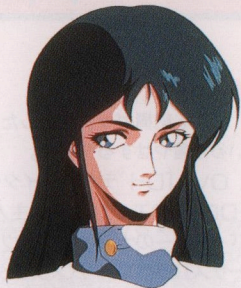


テクニック紹介

●シンドウ カオル

22才。ロングヘアーの美女で良家の娘。リョウとは大学時代からの親友で、ヤエスの研究所に務めている。

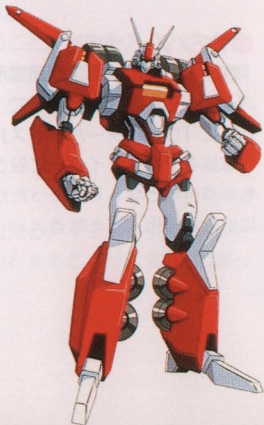
また、ヤエスアメリカ常務、グレイ・ギアと何らかの繋がりを持っているらしい。



●ヴェクターバーサス

ヤエス工業が独自に開発した可変ロボット兵器。状況に応じて、車形態・中間形態へと変形を行うことが出来る。フックであるアンカーを使用し、異空間からの侵略者、デバステイターを駆逐する。

パイロットはリョウとナミである。



●チャージジャンプは飛距離が長い

通常のジャンプでは届かない場所でも、チャージ攻撃中にジャンプする“チャージジャンプ”を使えば届くことが出来るかもしれない。

大抵、そういった場所には「1UP」「BONUS」等の隠しアイテムが隠してある場合が多い。

●チャージ攻撃で敵を突き落とせ

敵である、デバステイターたちの中には高い場所から落ちると一発で死んでしまうヤツもいるんだ。

そういったヤツはチャージ攻撃で弾き飛ばし、下に突き落としてしまえば簡単にやっつけることが出来るぞ!!

例えば、STAGE2の左右に弾を撃つ砲台は、普通に攻撃してもなかなか死なないが、チャージ攻撃で弾き落とせば一発で破壊することが出来るんだ!!

OVA版「D-1 DEVASTATOR【接触編】」について

「ケンジウ・マサトに関する情報を知りたくないか？」そうってリョウに接近してきた男はグレイ・ギアと名乗った。「秘密が知りたければヤエスのテストコースにこい」という言葉に彼が従ったのはマサトがヤエス自動車当時の同僚だからであった。マサトを襲ったアクシデントとは何か？深夜、テストコースに忍びこんだ彼はこのハンガーで今までに見たことがないマシン（パーサス）を目にするのだった。勝手にマシンに乗り込んだリョウは、シャッターをくぐりぬけコースへおどり出してしまう。そしてマシンの速度が300キロに達した時、平行して移動する異形の怪物に気づく／怪物の腕がリョウとマシンを襲う!!リョウのテクニックでは攻撃をかわせない!!

その時、突然リョウを助ける所属不明のロボット部隊が出現／九死に一生を得る。そこから、リョウは巨大な陰謀の渦に巻き込まれてゆく。

92年、冬をアツくするSFスーパーロボットアクションOVA、
襷タカラより好評発売中!!



MEGA-CDディスク

使用上のご注意

キズつけないで

ディスクにキズをつけないでください。特にケースから出し入れするときは、注意してください。

乱暴に扱わないで

ディスクを曲げたり、センター孔を大きくしないでください。

文字を書いてはダメ

レーベル面に文字を書いたり、シールなどを貼らないでください。信号読み取り面（レーベル面の反対側の光った面）にキズをつける恐れがあります。

メガドライブをプロジェクションテレビ（スクリーン投影方式のテレビ）に接続すると、残像光量による画面焼けが生じる可能性があるため、接続しないでください。

汚れを拭き取るときは

信号読み取り面を汚さないでください。もし汚れた場合は、やわらかい布（レンズクリーニングなどに使うもの）で、中心部から外周部にむかって放射状に軽く拭き取ってください。なおシンナーやベンジンなどは使わないでください。

保管場所に注意して

プレイ後は元のケースに入れ、高温・高湿の場所を避けて保管してください。

ゲームで遊ぶときは

健康のため、ゲームで遊ぶときは1時間ごとに10～20分の休憩をとってください。またテレビ画面からなるべく離れてゲームをしてください。

