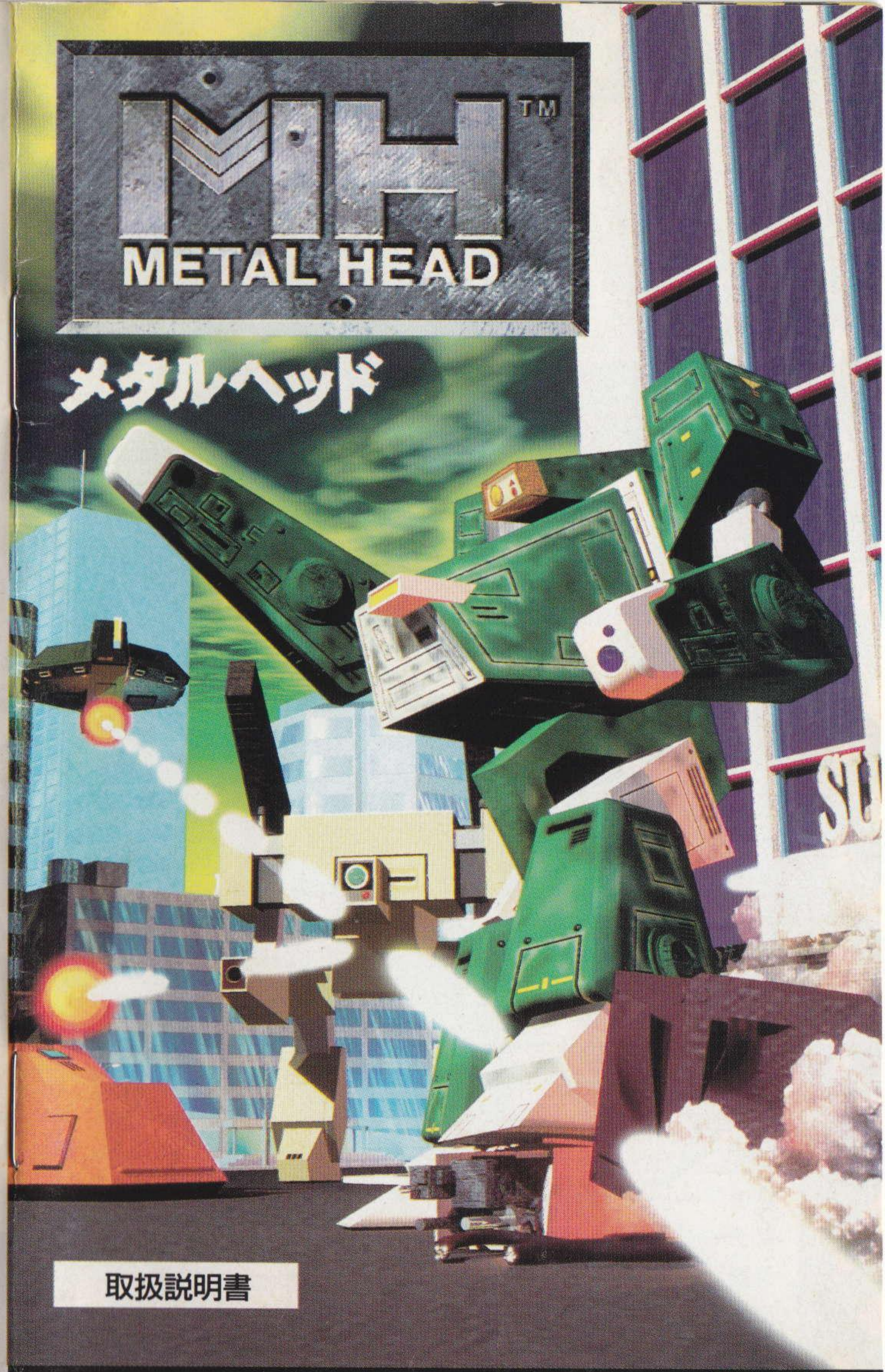


It is five years after the establishment of the World Federation, yet strife and Civil War are still on the rise. To maintain public order, a powered, bipedal, armed robot, or "METAL HEAD", was created by the International Special Armed Forces, part of the Federation Police. METAL HEAD quickly proved its efficiency, which caused the over militarization of the countries of the Federation. Suddenly, chaos erupted! A revolution led by terrorists broke out. With several fully armed mechs, the terrorists soon overtook an entire country. "METAL HEAD troopers, the terrorists are all yours! Demolish them, and regain the capital."



取扱説明書



この取扱説明書は
エコマーク認定の
再生紙を使用して
います。

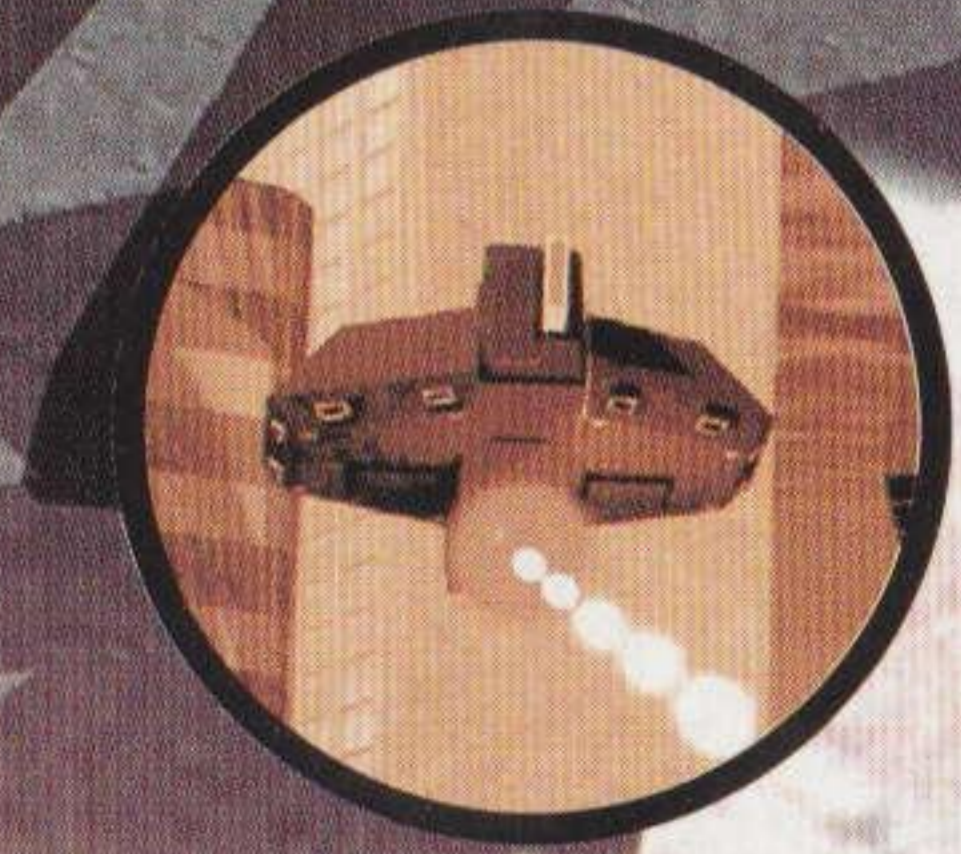
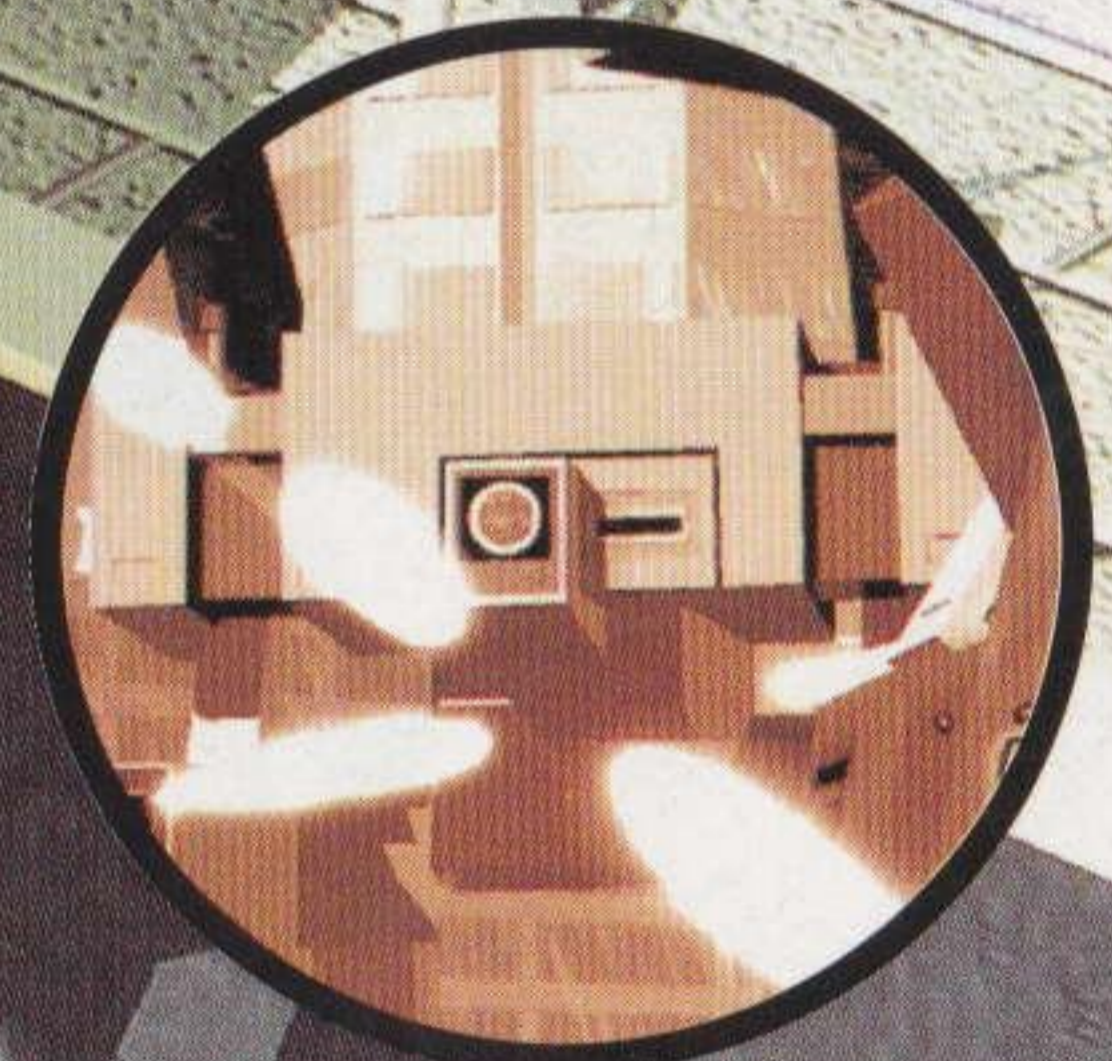
GM-4009 672-2342
© SEGA ENTERPRISES, LTD. 1995

株式会社 **セガ**・エンタープライゼス

SUPER
32X

SEGA™

このたびはスーパー32X専用ソフト
 「メタルヘッド」をお買い上げいただき、
 誠にありがとうございました。ゲーム
 を始める前にこの取扱説明書をお読み
 いただきますと、より楽しく遊ぶこと
 ができます。

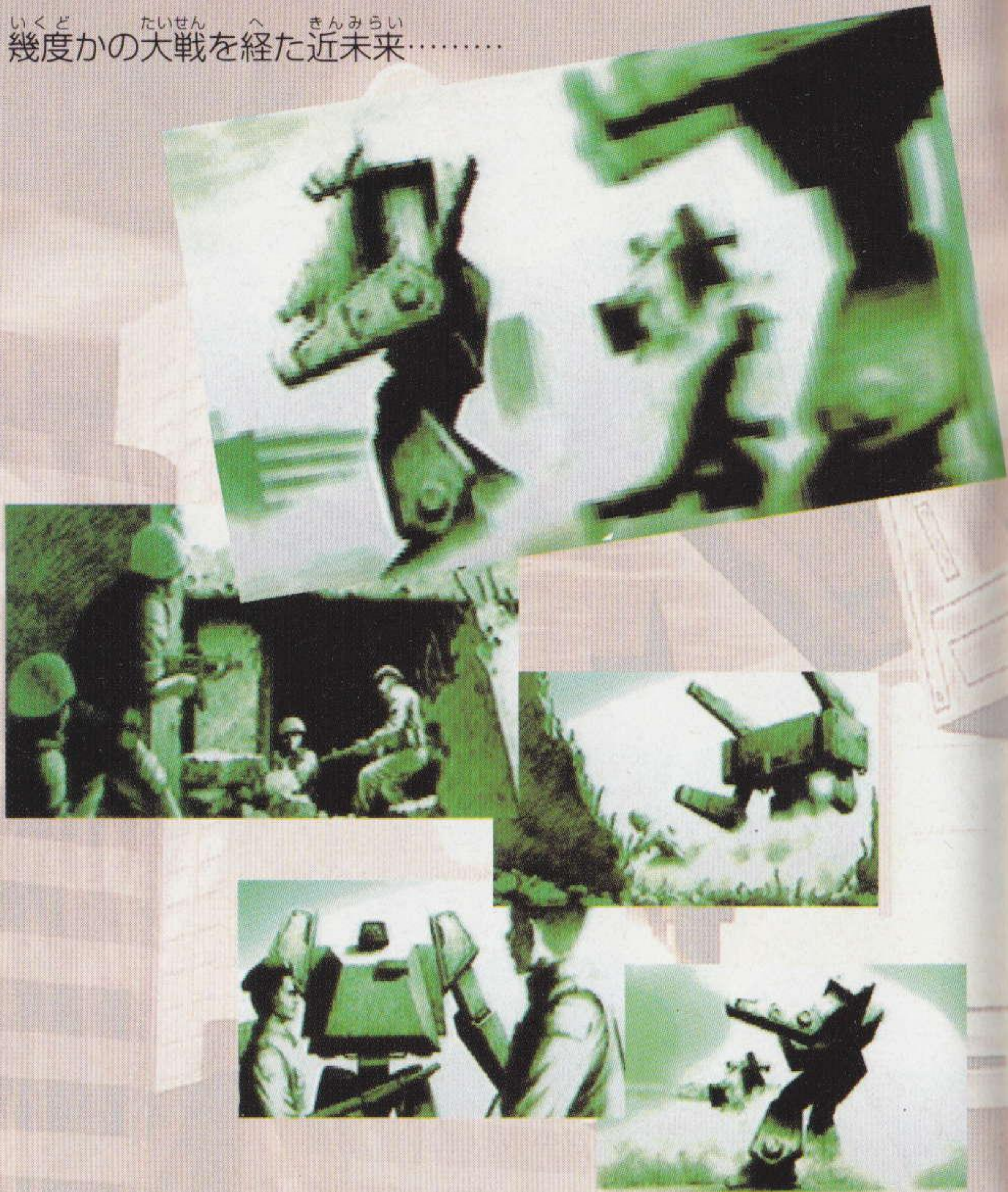


もくじ

ストーリー	----->	4
メタルヘッドとは...	----->	6
操作方法	----->	8
ゲームの始め方	----->	11
ゲームの遊び方	----->	12
画面の見方	----->	13
装備	----->	14
ステージ紹介	----->	17
兵器データ	----->	19
ビギナーズパイロットへ	----->	21
使用上のご注意	----->	22

ストーリー

いくど たいせん へ きんみらい
幾度かの大战を経た近未来……



こうど すす ぶんめい だいとし あら じんこうりゅうにゆう う だ
高度に進んだ文明は、大都市への新たな人口流入を生み出し、
せいかいかくち こっか わくく こ きょだい だいとしけん
世界各地に国家の枠組みを越えた巨大な大都市圏、「メガロ
ポリス」を生み出した。

せんそうちゆう ひんぱつ しがいせん じんたい ひがい こうむ
戦争中、頻発する市街戦により甚大な被害を被るメガロポリ
ス市民は、こっかかん ぶんそう つか とし へいわてきどくりつ し
国家間の紛争に疲れはて、都市の平和的独立・自
治を望んでいた。

いっぽう とし かっこくせいふ こっかかん たいりつ こんほんてき かいしやう
一方、時の各国政府は国家間の対立を根本的に解消するため、
せんごしより おこな へいわてき こくさいきかん おお はってん
戦後処理を行っていた平和的な国際機関を大きく発展させ、
せかいれんぽう せつりつ
「世界連邦 (World.Federation.)」を設立した。

せかいれんぽう どくじ ぐんじりよく
世界連邦は独自の軍事力として、かつての「I.C.P.O」と呼ば
れていた組織を強化、連邦直属の連邦警察 (Federation
Police) を設置し、国際的なテロ活動の防止・紛争の解決に
あたった。これは事実上初めての「世界警察」の誕生であり、
その中核をなす部隊が国際特殊治安部隊 (International
Special Amed Forces) であった。この、少数精鋭の
I.S.A.F.の隊員たちは、凶悪な武装勢力に対抗するため専門教
育部隊で、高度な軍事訓練を受けていた。そして、その
I.S.A.F.の作戦行動の主戦力として開発されたのが、「二脚步
行型汎用兵器 (Powered Bipedal Armored Robot)」、通
称「メタルヘッド」である。

「メタルヘッド」は、通常のオールラウンド兵器と異なり、
都市という限定空間での戦闘において最大限の能力を発揮す
るように設計されている。そのため接近戦においての運動性
能は非常に高く、同時に行動目的や地域に応じて機体をカス
タマイズする高度な汎用性も備えている。その結果、「メタ
ルヘッド」は高い信頼性を確立し、世界中のメガロポリスで、
警察組織から警備会社まで幅広く普及するにいたった。

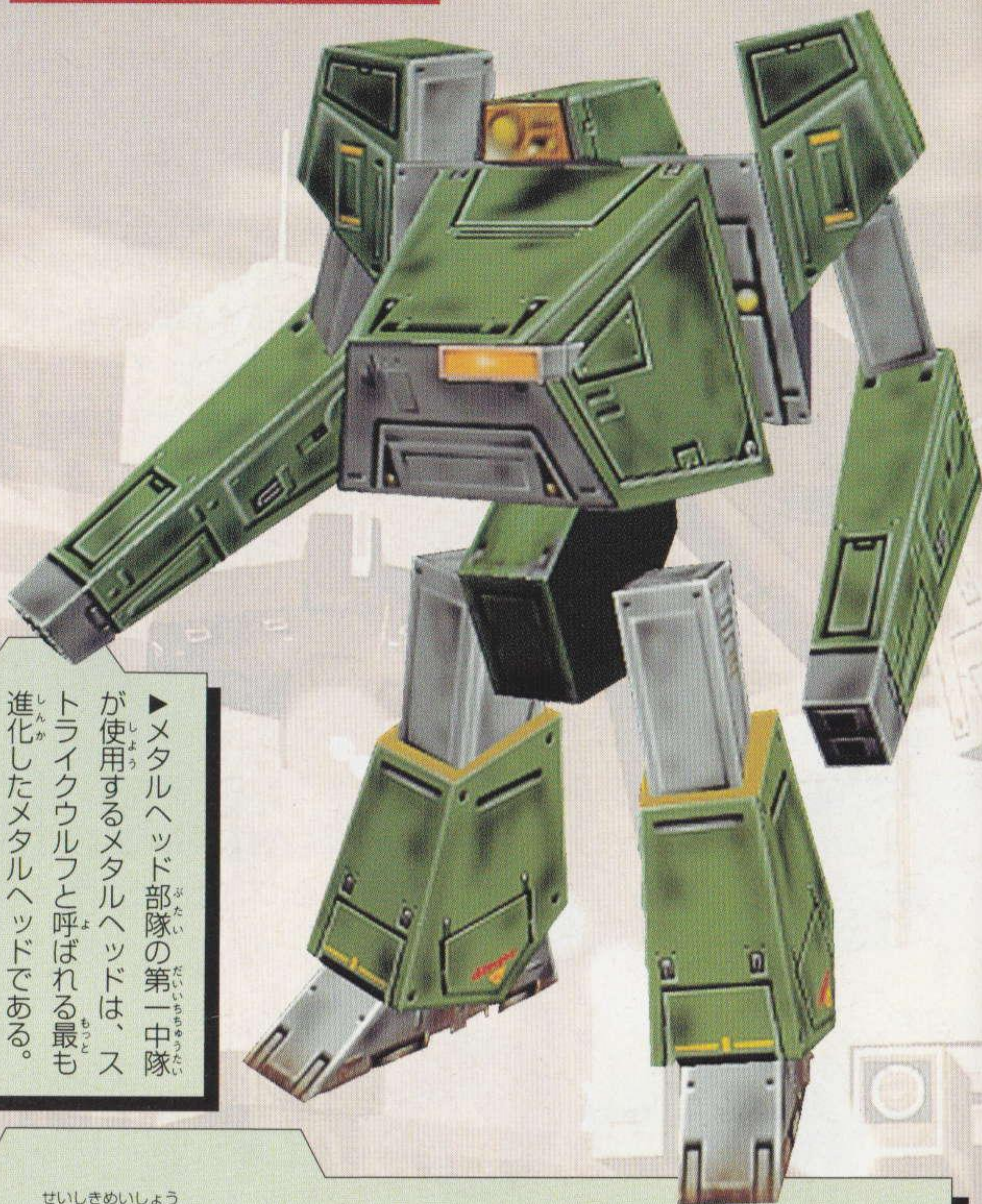


きんきゆうがいでん
緊急外電。

「ヨーロッパ東部時間、9月25日未明。
グラニア公国にて、武装グループが公国全域を制圧。戒厳令
が発令され、国王は宮殿内に軟禁されている模様。犯人グル
ープは、『地中海メガロポリスの独立を求め、グラニアを武
装都市とする。』との声明を発表した。」

……メタルヘッド部隊へ……「国境都市から侵攻し、武装グ
ループを排除。国王を救出せよ！」
さいしゅうもくてき しゅとだっかい
最終目的、首都奪回。……

メタルヘッドとは…



▶メタルヘッド部隊の第一中隊が使用するメタルヘッドは、ストライクウルフと呼ばれる最も進化したメタルヘッドである。

▼正式名称

P.B.A.R.
Powered Bipedal Armored Robot
(二脚歩行型汎用兵器)

▼コードネーム

TZ-1322US
(シーリングエンタープライズ社製)

▼通称

METAL HEAD (メタルヘッド)

▼全高

4.04m

▼乾燥重量

2.12t

▼最高出力

8.9MW/h

▼最高速度

80Km/h (レグホイール使用時)

▼設計コンセプト

「市街戦における、戦闘能力の最大化および最適化」

- ・都市部における最高の機動能力
- ・使用環境、使用目的を問わない高度な汎用性

▼特徴

1 運動性能

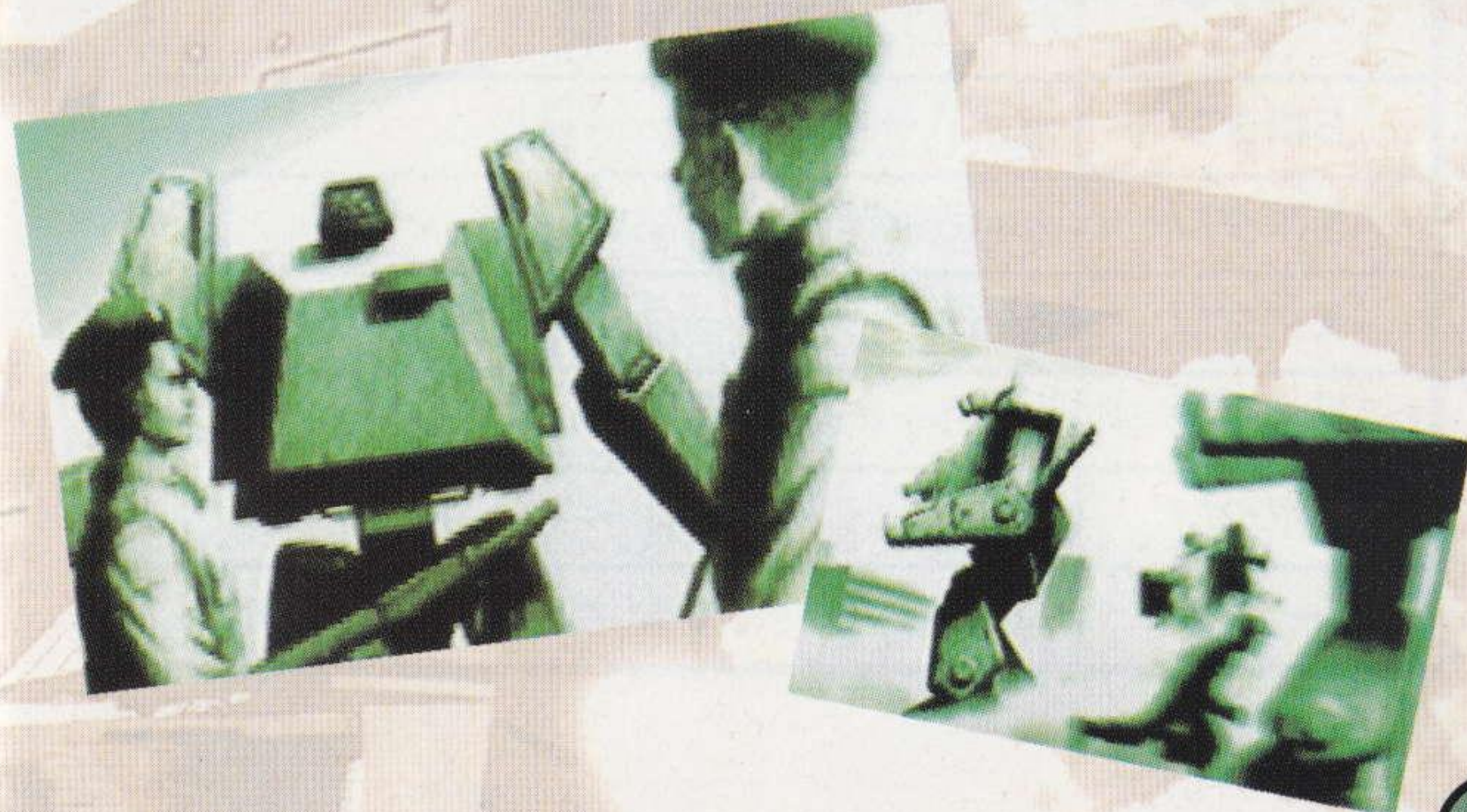
高速移動用のホイールを脚部に内蔵し、立ち姿勢のままでの移動が可能。また、ホイールを利用することにより、高速旋回が可能となっている。ただし、メイン動力は電気を使用しているため、航続距離が短くなっている。

2 戦闘能力

マニピュレータ機構を排除し、武器を直接腕部に接続する形式をとることで、装弾数の飛躍的向上を実現。ミッション単位の弾切れはほとんど考えられなくなった。なお、電気動力は長時間の行動に不利ではあるが、作戦に当たっては指揮・補給ワゴンが同行するため、大きなハンデとはならない。

3 汎用性

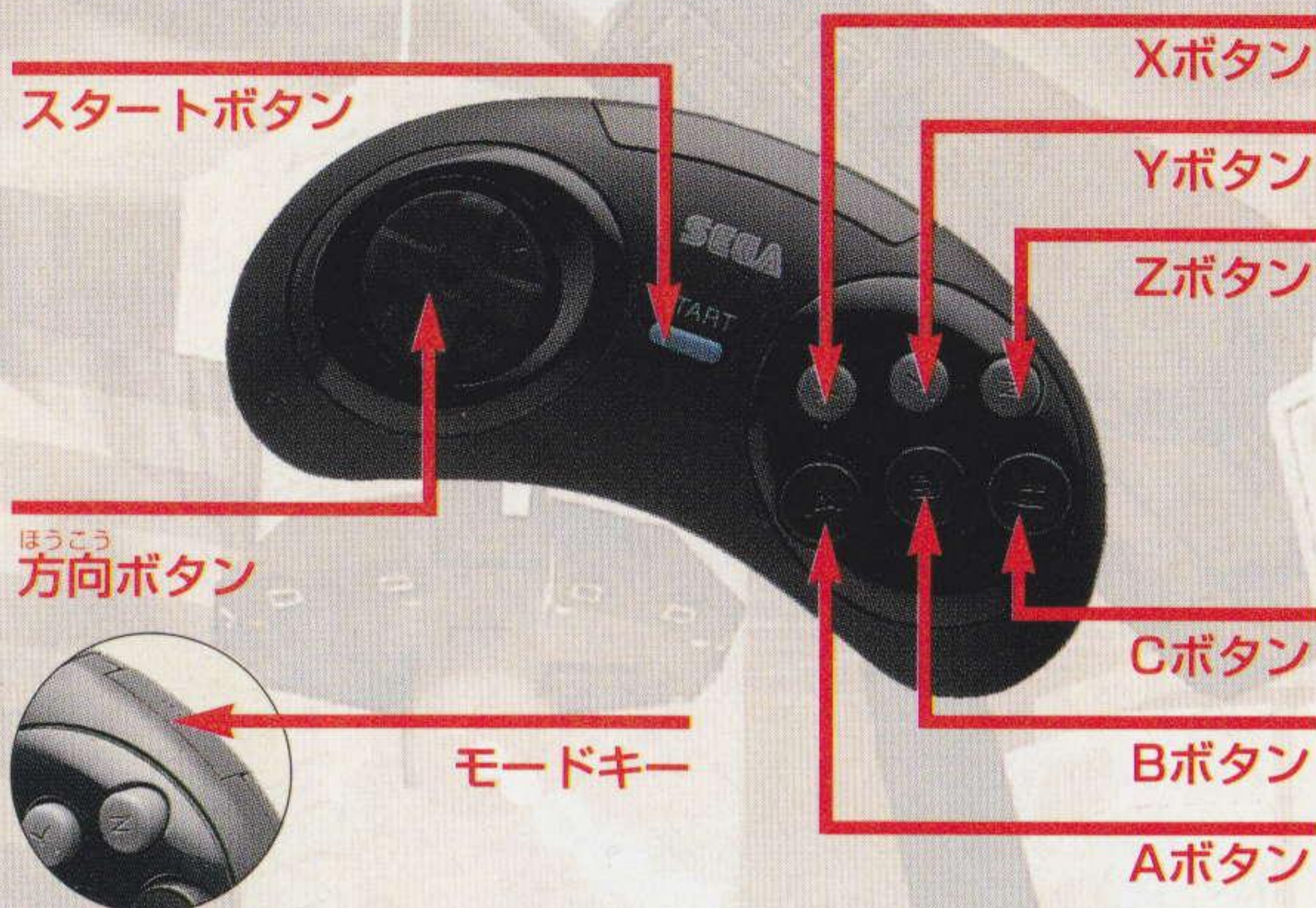
使用者・使用目的・使用環境に合わせて自由にカスタマイズすることが可能である。各部はユニット単位で構成されているため、別パーツと交換することによって簡単に特性の変更が可能となっている。



操作方法

このゲームは1人用です。コントロールパッドをメガドライブ本体のコントロール端子1に接続してください。

ファイティングパッド6B



スタートボタン	ポーズとその解除
方向ボタン	上：前進 下：後退 左右：押した方向に回転
Aボタン	方向ボタンの右（左）を一緒に押すと 右（左）に平行移動
Bボタン	選択している武器で攻撃
Cボタン	使用する武器の変更
Xボタン	押している間、自機の左方向を見る
Yボタン	押している間、自機を上から見る
Zボタン	押している間、自機の右方向を見る
モードキー	視点の変更

3ボタンのコントロールパッド



スタートボタン	視点の切り替え・押し続けるとポーズ・ポーズ中に再び押すとポーズの解除
方向ボタン	上：前進 下：後退 左右：押した方向に回転
Aボタン	方向ボタンの右（左）を一緒に押すと 右（左）に平行移動
Bボタン	選択している武器で攻撃
Cボタン	使用する武器の変更

※3ボタンのコントロールパッドでは、自機の左右方向を見ることはできません。

※ファイティングパッド6Bまたは、3ボタンのコントロールパッド以外のパッドや周辺機器を接続すると誤動作をする恐れがあるので接続しないでください。

※オプションでボタンの役割は変更することができます。初期設定（タイプA）での操作方法です。

視点切り替えの順番

このゲームでは、ゲーム中にモードキー（3ボタンのコントロールパッドではスタートボタン）を押すごとにプレイヤーの視点の切り替えをすることができます。

モードキー（3ボタンのコントロールパッドではスタートボタン）を押すごとによって視点が変わる



使用武器の変更

C ボタンを押すごとに使用する武器を変えることができます。



レグホイールの使用

方向ボタンを同じ方向に素早く2回押すごとによって、素早い反応をすることができます。



▲Aボタンを押しながら方向ボタンの左右どちらかを素早く2回を押すと、素早い平行移動。



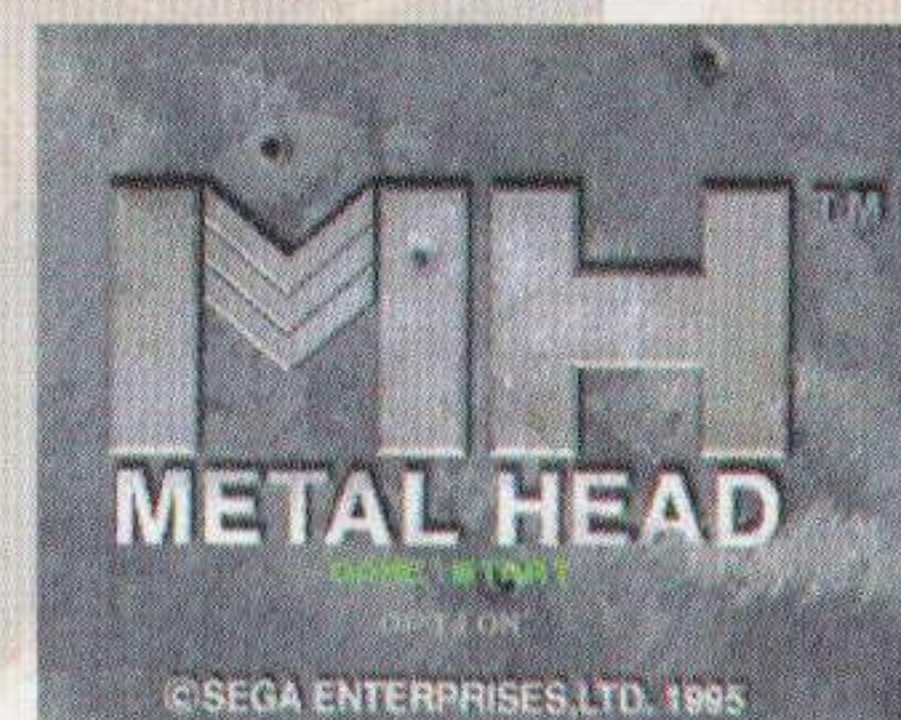
▲方向ボタンの左を素早く押すと、左急旋回。



▲方向ボタンの上を素早く押すと、ダッシュ。

ゲームの始め方

タイトル画面でスタートボタンを押すと「GAME START」「OPTION」の文字が表示されます。方向ボタン上下でどちらかを選びスタートボタンを押してください。



GAME START……ゲームが始まります。

OPTION……ゲーム中の各種設定を変更したり、ゲーム中の音を聞くことができます。

オプション

OPTIONを選びスタートボタンを押すとオプション画面になります。方向ボタン上下で項目を選び、方向ボタン左右で変更してください。EXITを選ぶとタイトル



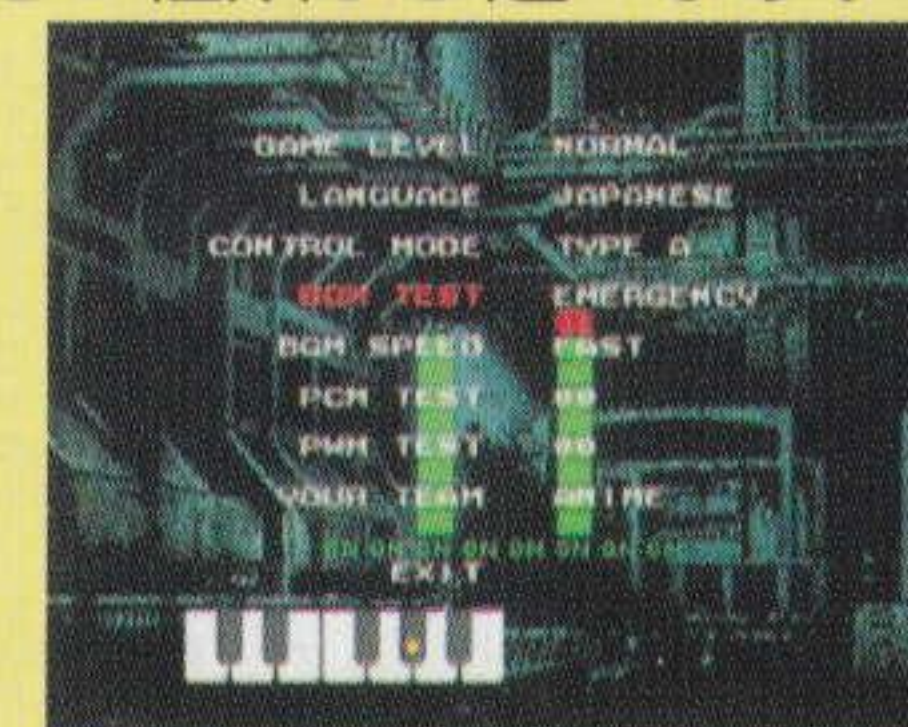
画面に戻ります。また、BGM TEST・PCM TEST・PWM TESTは、A・Cボタンを押すと音がスタートします。

GAME LEVEL……ゲームの難易度を3段階から選べます。

LANGUAGE……ENGLISHにすると字幕が現れません。

CONTROL MODE……ボタンの設定を6種類から選べます。

	A ボタン	B ボタン	C ボタン
TYPE A	水平移動	攻撃	武器変更
TYPE B	水平移動	武器変更	攻撃
TYPE C	攻撃	水平移動	武器変更
TYPE D	攻撃	武器変更	水平移動
TYPE E	武器変更	攻撃	水平移動
TYPE F	武器変更	水平移動	攻撃



BGM TEST……ゲーム中のBGMを聞けます。

BGM SPEED……BGM TESTやゲーム中のBGMのテンポを変えられます。

PCM TEST……ゲーム中のPCM効果音を聞けます。

PWM TEST……ゲーム中のPWM効果音を聞けます。

YOUR TEAM……登場人物の顔を変更します。

ゲームの遊び方

ミッションごとに与えられる任務を限られた時間内に遂行してください。任務を達成するとミッションクリアです。



● ミッションクリア

ミッションをクリアするとリザルト画面になり、そのミッション中の評価に合わせて評価点がもらえます。



- ① そのミッションで倒した敵機の数に対する評価
- ② ミッションクリア時の残りタイムに対する評価
- ③ ミッションクリア時のパワーの残量に対する評価

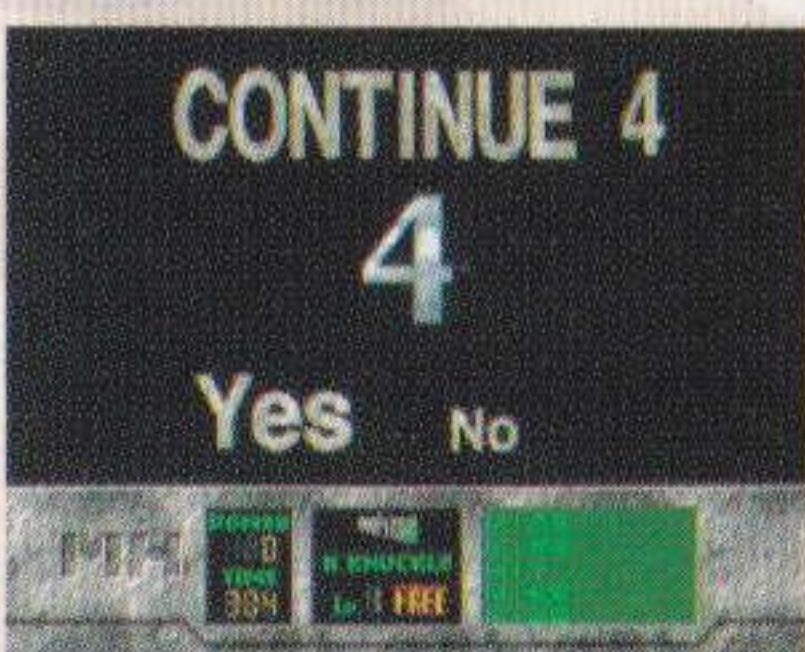
④ 弾数制限のある武器の残弾数に対する評価

⑤ 1～4の評価を計算し、ミッションで手に入れた評価点

そして、いくつかのミッションをクリアすると、武器購入画面になり、次のステージ進むことができます。

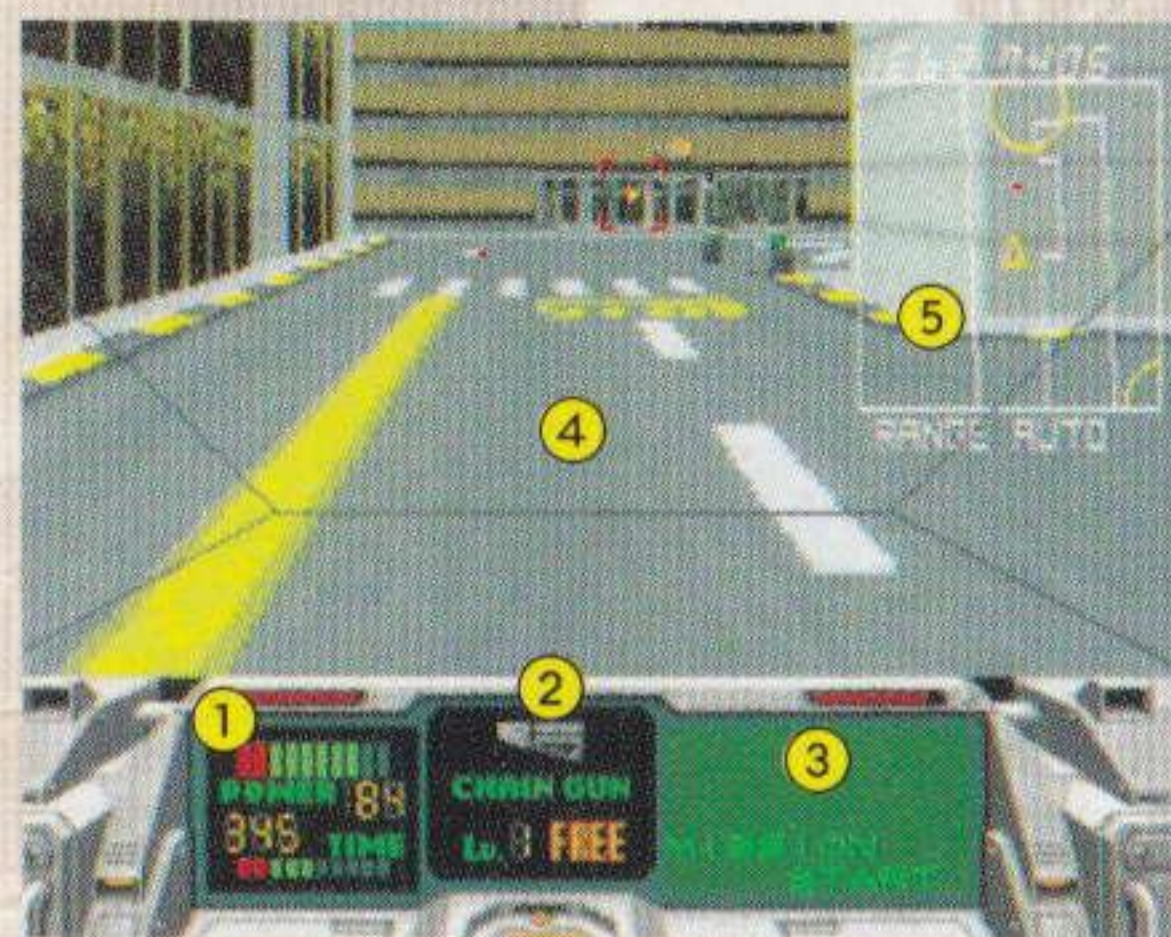
● ゲームオーバーとコンティニュー

ダメージを受けパワーが0になったり、任務を遂行する前にタイムが0になるとコンティニュー画面になります。カウン



トダウンが0になる前に方向ボタン左右で YES か NO を選びA・Cボタンを押してください。YESを選ぶと武器購入画面になり、倒されたミッションの最初からゲームが再開されます。NOを選ぶとゲームオーバーになります。

画面の見方



① パワー・タイム

上のゲージと数字はメタルヘッドのパワー（シールドパワー）の残量を表示。下のゲージと数字はタイム（残り時間）を表示します。

② 使用武器

現在使用している武器の名前・武器のレベル・残り弾薬数（残りエネルギー）を表示します。

③ インフォメーション

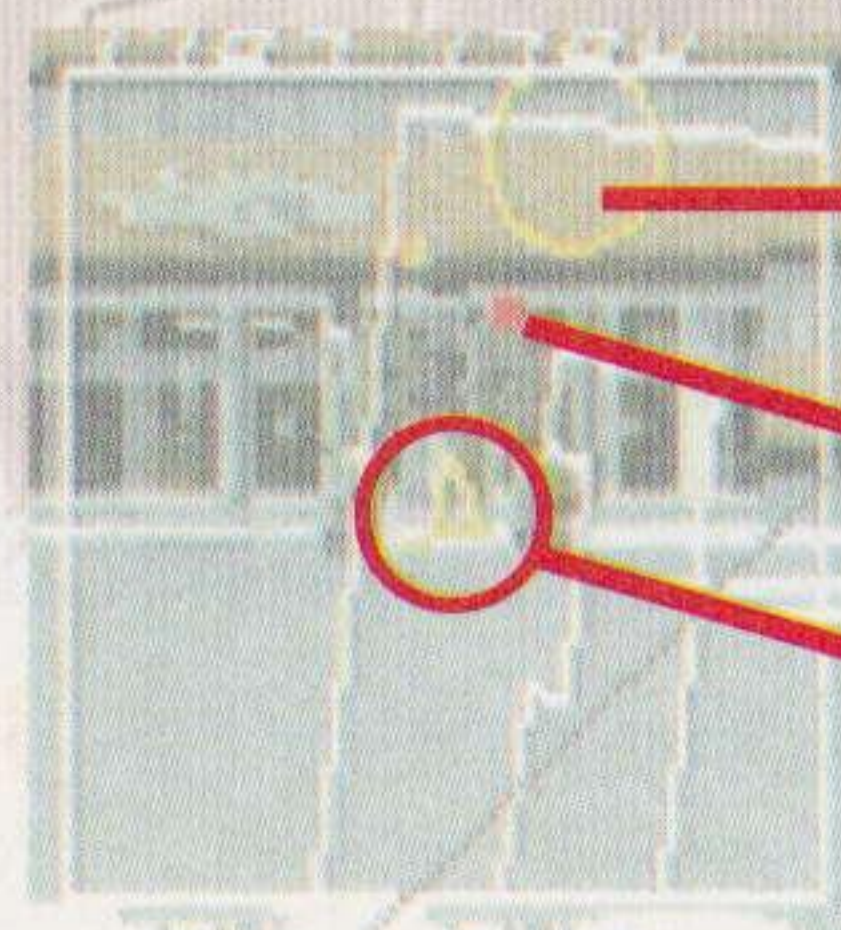
警告メッセージや使用武器についての情報などを表示します。

④ メインモニター

敵機や地形など周囲の状況を表示します。

⑤ レーダー

メインモニターでは見ることのできないような広範囲の情報を知らることができ、敵機が近寄ると自動的に拡大されます。



敵機

敵機の撃った弾

メタルヘッドの位置

装備

ステージをクリアすると、武器購入画面になります。ここでは、それぞれのミッションクリア時に手に入れた評価点を使い、次のステージに備え新たな武器を購入し、装備することができます。

武器購入画面



武器セレクト

所持評価点

メッセージウインドウ

方向ボタンの左右を押し、購入したい武器を選びA・Cボタンを押して購入します。右腕・左腕・オプションのパーツ順に武器を購入します。それぞれのパーツによって購入（装備）できる武器が異なるので注意してください。また、スタートボタンを押すと、武器ではハンマーパンチを選び、オプションでは何も選ばずに次のパーツに移ります。そしてすべてのパーツを購入したら、スタートボタンを押してください。間違った武器を購入してしまった時は、最後にBボタンを押してください。武器の選択を最初からやり直すことができます。



▲オプションは1回に数種類購入できる。



▲最後にAボタンで決定、Bボタンでキャンセル。

腕パーツ

右腕や左腕に装備することのできる武器。それぞれ、弱と強の2つの強さがある。もちろん弱より強の方が強い。



機銃

右腕

右腕の基本装備。弾数に制限がなく連射できる。弱は3連射、強は5連射できる。



ハンマーナックル

右腕・左腕

腕で殴るため、至近距離の敵機しか攻撃できない。弾数に制限はないが連射はできない。



グレネードキャノン

左腕

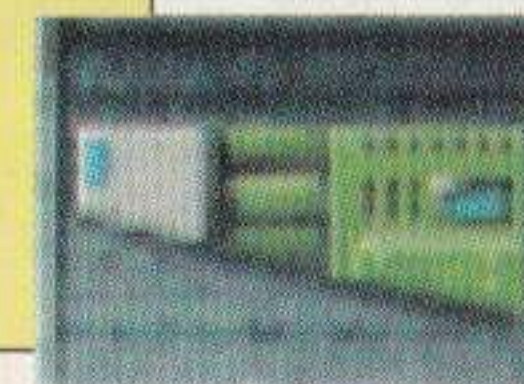
左腕の基本装備。1度ロックオンすれば敵機を追尾して飛ぶ。弾数に制限があるので注意。



レーザー

右腕

光の帯が飛んでいき、直線上の敵機を貫通してダメージを与える。弾数に制限はないが連射はできない。



オプションパーツ

みぎうで ひだりうでいがい そうび
右腕や左腕以外に装備することので
きるパーツ。武器以外に自機の攻撃
を支援するパーツもある。



浮遊機雷

てつき ちか ばくはつ きらい はかいりょく
敵機が近づくと爆発する機雷。破壊力
がとても大きい。数に制限がある。



ミサイルランチャー

はつ ついびだん どうじ
4発の追尾弾を同時にロックオンし、
発射できる。数に制限がある。



装甲強化

てつき けいげん ひょうかてん
敵機などから受ける攻撃のダメージを
軽減できる。ミッションごとに評価点
が消費される。



スピードアップ

じき いどうそくど はや
自機の移動速度が速くなる。ミッショ
ンごとに評価点が消費される。



ステージ紹介

●ステージ1

だいいちちゅうたい だいいちもくひょう
メタルヘッド第一中隊は、第一目標
の国境都市に到着した。グラニア公
国全土を制圧した武装勢力を排除す
るための戦いが、今始まった。

ミッション1

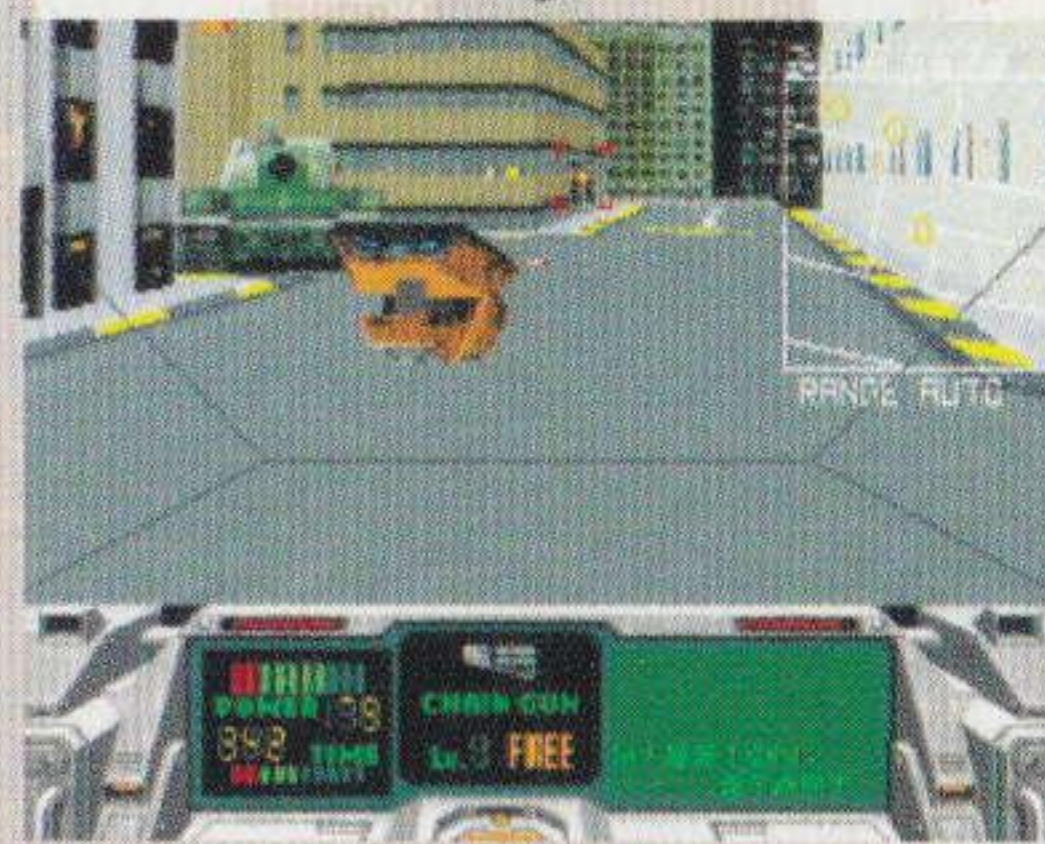
てつき げきは
敵機をすべて撃破せよ！

ミッション2

てき きたいお ば はかい
敵の機体置き場を破壊せよ！

ミッション3

さいしんえい しれいそうこうしゃ はかい
最新鋭指令装甲車を破壊せよ！



しれいそうこうしゃ はかい
▲指令装甲車を破壊し、
敵の志気を乱せ。

●ステージ2

なんぶ ちほうとし うつく まち
グラニア南部の地方都市。美しい街
並みが続くこの都市に敵の前線基地
があるらしい。ここを制圧しないこ
とには首都奪回も幻となってしまう。

ミッション1

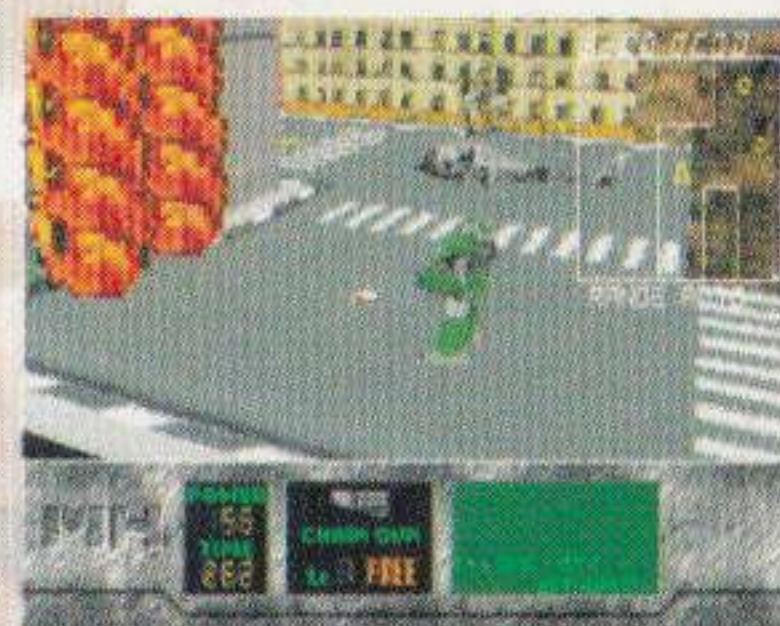
てきせつ い ぐち さつえい じくん
敵施設の入り口を撮影し、自軍の
ヘリに情報を渡せ。

ミッション2

てきせつ はかい し
敵施設を破壊するため、ヘリを施
設の入り口まで誘導せよ！

ミッション3

てきせつないぶ どうりょくぶ はかい
敵施設内部の動力部を破壊せよ！



てきせつない めいろ
▲敵施設内は迷路のよ
うになっている。

●ステージ 3

グラニア最大の歓楽都市。敵部隊の休息地として機能しているらしい。油断している夜間のうちに奇襲攻撃をかける！

ミッション1

初の夜間ミッションだが、視界の不自由さを暗視モードでカバーし、敵機を撃破せよ！



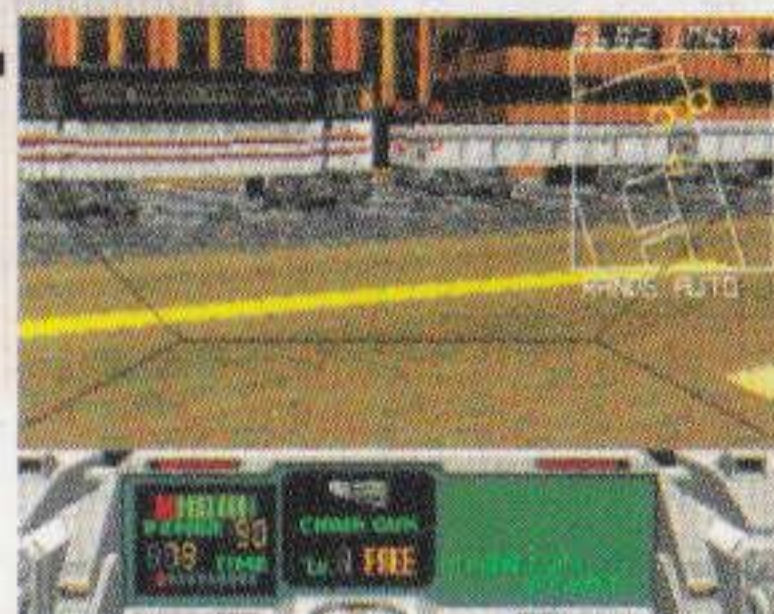
▲初の暗視モードでの戦闘。

ミッション2

指令機を破壊し、敵の指令系を混乱させる！

●ステージ 4

グラニア中部の工業都市。先の戦争ですっかり荒廃してしまっただが、敵の輸送部隊の中継地になっているらしい……



▲輸送列車も破壊しなければならぬ。

●ステージ 5

首都近郊の都市部に、大規模な地下施設が存在することが確認された。敵の新型機体もここで開発されているらしい……



▲敵機の機体の一部が地下施設に運び込まれる前に破壊しろ！

●ステージ 6

グラニア公国の首都に到着した。いよいよ首都決戦だ！！

兵器データ



デルタレイ

ジェネラルパトリック社製

全高………5.24m

乾燥重量……3.46t

主力武器……カートリッジ式120mmキャノン砲

副次武器……無反動ハンマーナックル

特徴………メタルヘッドの機動性の高さ
と砲台型の高火力を合わせもっている。



ビートルスライダー

カネモトヘビーインダストリー社製

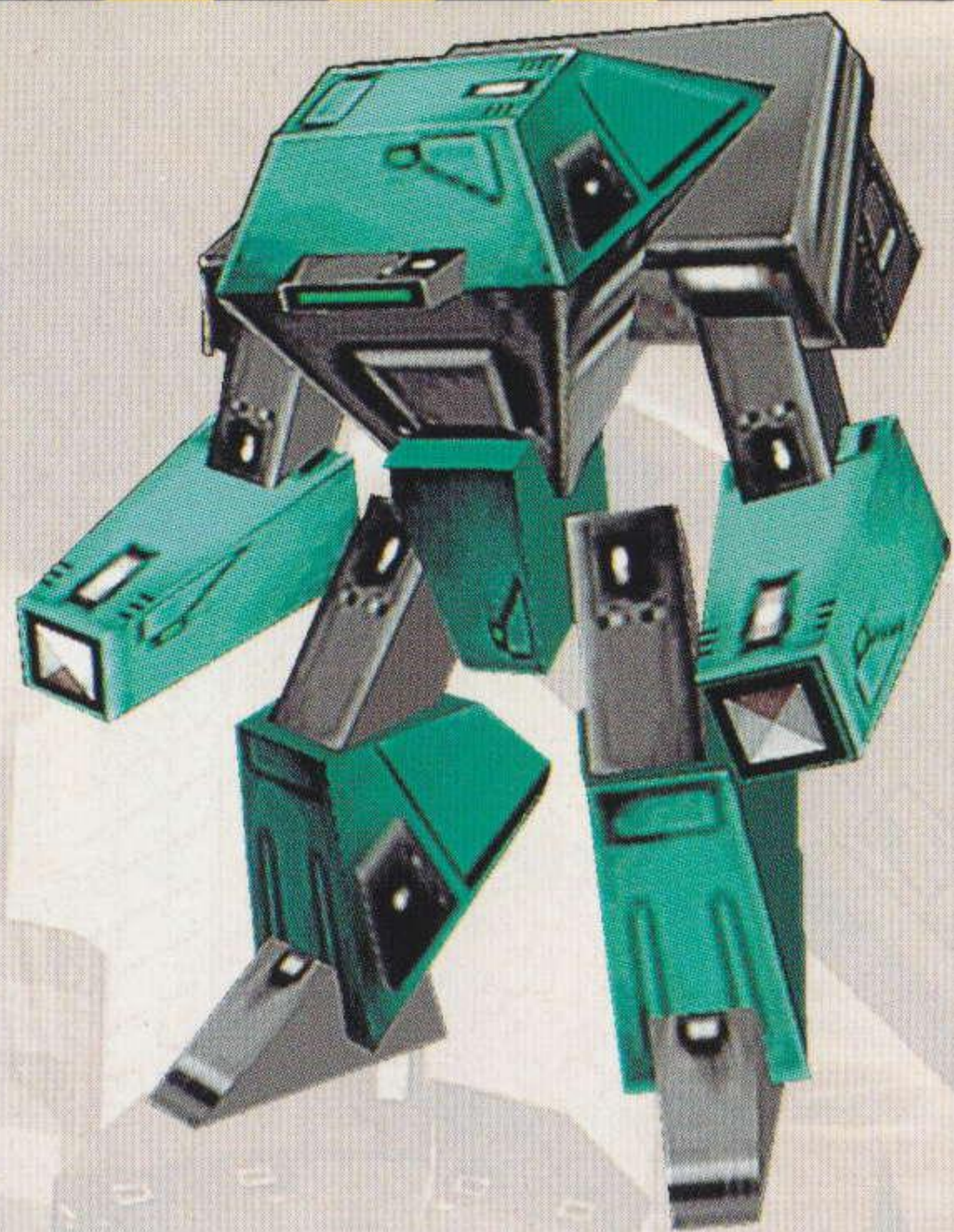
全高………1.44m

乾燥重量……1.96t

主力武器……セミカートリッジ式66mm機関砲

副次武器……なし

特徴………ジープの進化版。機動力・火力ともに高くとても普及している。



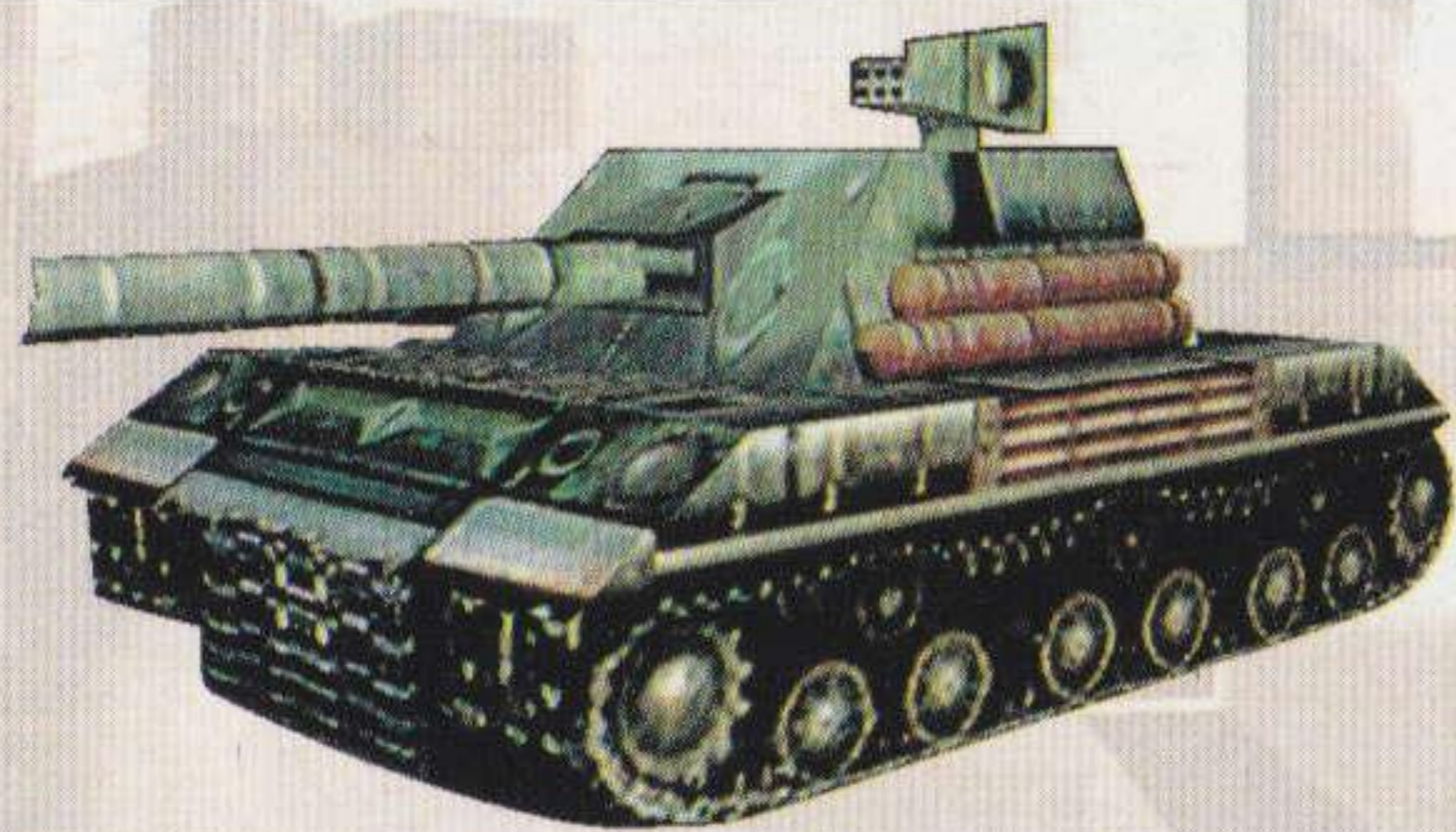
ブルーファントムII オリンピアアトランティック社製

全高……3.86m 乾燥重量……1.46t

主力武器……セミカートリッジ式76mm機関砲

副次武器……なし

特徴……後方のフレアから荷電粒子を放出することで地上2~3mを浮遊可能。



TUS-448 ジェネラルパトリック社製

全高……5.02m 乾燥重量……3.67t

主力武器……6連式ミサイルランチャー

副次武器……セミカートリッジ式76mm機関砲

特徴……戦車の進化形。攻撃力、機動力を上げつつ、装甲の強化も行っている。

ビギナーズパイロットへ



司令官から今回の作戦が実戦初参加であるパイロットたちに貴重なアドバイスを送ろう。

★敵機を攻撃するときは、後から攻撃すればダメージは少ない。

★作戦は任務を遂行することが目的だ、むやみに敵機と戦うだけが戦闘ではない。任務がわからなくなったら、スタートボタンを押し、ポーズ画面で任務を確認しろ。

★平行移動を多用し、敵機の弾を避けながら攻撃しろ。



ENGLISHモードでゲームを始めると……

オプション画面のLANGUAGEでENGLISH(英語)を選びゲームを始めると、JAPANESE(日本語)の時より少しゲームの難易度が上がる。

- ・敵機の耐久力が上がる。
- ・自機がダメージを受けるとレーダーの機能が低下する。



▲ダメージを受けるとレーダーが機能しなくなってくる。

●● 使用上のご注意 ●●

●電源OFFを必ず確認！

カートリッジを抜き差しするときは、必ず本体の電源スイッチをOFFにしておいてください。



ON OFF

●端子部には触れないで！

カートリッジの端子部に触れたり、水で濡らしたりすると、故障の原因になります。



●薬品を使って拭かないで！

カートリッジの汚れを拭くときに、シンナーやベンジンなどの薬品を使わないでください。



●カートリッジは精密機器！

落とすなどの強いショックを与えないでください。また、分解は絶対に行わないでください。



●保管場所に注意して！

カートリッジを保管するときは、極端に暑いところや寒いところ、湿気の多いところを避けてください。



●ゲームで遊ぶときは

ゲームで遊ぶときは、部屋を明るくし、なるべくテレビ画面から離れてください。また、健康のため、1時間ごとに10~20分の休憩をとり、疲れているときや睡眠不足でのプレイは避けてください。

●●●● 健康上のご注意 ●●●●

ごくまれに強い光の刺激や点滅、テレビ画面などを見ていて、一時的に筋肉のけいれん・意識の喪失等の症状を起こす人がいます。こうした経験のある方は、ゲームで遊ぶ前に必ず医師と相談してください。また、ゲーム中にこのような症状が起きたときは、すぐにゲームをやめ、医師の診察を受けてください。

メガドライブをプロジェクションテレビ（スクリーン投影方式のテレビ）に接続すると、残像光量による画面焼けが生じる可能性があります。そのため、接続しないでください。

SUPER 32X
METAL HEAD

新作ゲームソフトの案内や楽しい情報を、ジャンジャンお知らせします。

電話で

セガ ジョイジョイ
テレフォン

FAXで

セガ ファックスクラブ

東京 03-5950-7790
大阪 06-948-0606

札幌
仙台
東京
名古屋
大阪
広島
福岡

011-842-8181
022-285-8181
03-3743-8181
052-704-8181
06-333-8181
082-292-8181
092-521-8181



1 ファックスの受話器を使ってコール。
2 音声ガイダンスにしたがってボタンを押せば、ほしい情報がファックスで送信されます。

*ブッシュ回線またはトーン切り替えのあるダイヤル回線をお使いください。

番号をよく確かめて、正しくかけてください。

株式会社 セガ・エンタープライゼス

本社 〒144 東京都大田区羽田1-2-12

お問合せ先

お客様相談センター フリーダイヤル ☎ 0120-012235
受付時間 月~金 10:00~17:00 (除く祝日)

修理について

修理を依頼される場合は、最寄りの各支店または事業所までお申しつけください。

札幌支店 HEサービスセンター
〒062 北海道札幌市豊平区豊平五条3-2-34 ☎011(841)0248(代表)

佐倉事業所 HEサービスセンター
〒285 千葉県佐倉市大作1-3-4 ☎043(498)2610(直通)

関西支店 HE修理係
〒561 大阪府豊中市豊南町東2-5-3 ☎06(334)6486(直通)

九州支店 HEサービスセンター
〒812 福岡県福岡市博多区博多駅南5-7-5 ☎092(452)6842(代表)

Patents: U.S. Nos. 4,442,486/4,454,594/4,462,076; Europe No. 80244;
Canada Nos. 1,183,276/1,082,351; Hong Kong No. 88-4302;
Germany No. 2,609,826; Singapore No. 88-155; U.K. No. 1,535,999;
France No. 1,607,029; Japan No. 1,632,396

禁無断転載