

**注意**

セガサターンCD使用上のご注意

●健康上のご注意●

- ごくまれに強い光の刺激や点滅、テレビ画面などを見ていて、一時的に筋肉のけいれん・意識の喪失等の症状を起こす人がいます。こうした経験のある方は、このソフトを使用する前に必ず医師と相談してください。また、使用中にこのような症状が起きたときは、すぐに使用をやめ、医師の診察を受けてください。
- このソフトを使用するときは、部屋を明るくし、なるべくテレビ画面から離れてください。また、健康のため、1時間ごとに10～20分の休憩をとり、疲れているときや睡眠不足での使用は避けてください。

キズや汚れをつけない

ディスクの両面にはキズや汚れをつけないよう、扱いには注意してください。また、ディスクを曲げたりセンター孔を大きくしないでください。

汚れを拭くときは

レンズクリーニングなどに使うやわらかい布で、中心部から外周部に向かって放射状に軽く拭き取ってください。なお、シンナーやベンジンなどは使わないでください。

保管場所に注意する


使用後は元のケースに入れ、高温・高湿になる場所を避けて保管してください。

文字を書いたりしない

ディスクの両面には文字を書いたり、シールなどを貼らないでください。

セガサターンCDは、セガサターン専用ソフトです。普通のCDプレイヤーなどで使用すると、ヘッドホンやスピーカーなどを破損する恐れがありますので、絶対に使用しないでください。

セガサターンをプロジェクションテレビ(スクリーン投影方式のテレビ)に接続すると、残像光量による画面焼けが生じる可能性があります。そのため、接続しないでください。

●このセガサターンCDは、 SEGA SATURN、マークあるいは「NTSC」表示のある日本国内仕様のセガサターンに対応しています。Vサターン、Hiサターンはセガサターンと互換性があります。

- このディスクを無断で複製することおよび賃貸業に使用することを禁じます。
- セガサターン本体及びご使用になる周辺機器の取扱説明書もあわせてご覧ください。

COMPACT
disc

取扱説明書

SEGA SATURN™

ガンダム GO CENTURY



ガンダム
GO CENTURY
全年代別
全機種別

BAN
DAI

© 1996 エー・ジェンシー・サンライズ
© BANDAI 1996 MADE IN JAPAN

CONTENTS

コンテンツ



■おあいさつ・おことわり	2
■コントロールパッドの操作方法	4
■CENTURYRSってこんなゲーム	6
●ゲームの流れ	7
■シミュレーション用語の解説	8
■戦いの前に	9
●本体へのセット	9
●ゲームモードの選択	9
●システムとルールの初期設定	11
●マップ画面のみかた	16
■自分のフェイズでできること	18
●システムコマンドの使い方	18
●宇宙・月・地球マップの切りかえ	20
●ユニットの行動	21
●占領	28
●ユニットの生産	31
●開発生産・出撃	31
●補給	34
■必死の超特攻隊	35
●コロニー落とし	35
●コロニーレーザー	35
■アクションバトル突入	36
●バトルを仕掛ける	36
●レベルアップ	39
●フェイズ終了	40
●マップ終了	40
■ますます白熱! 最大4P対戦プレイ!!	41
●最大4P対戦プレイ	41
■ユニット補給と移動力消費履歴	42
■単独別ユニットリスト	46
◆コラム◆	
●表題内の用語別	8
●迷宮について	12
●推進剤の消費	22
●MSユニットも降下!	23
●基地内のユニットに注意	28
●テクニカルレベルの上昇	33
●補給ポイントの消費	34
●ボタン操作でバトルを有利に!!	37
●戦況、MS入り乱れ、最大7機が戦う激戦バトル!!	38



ごあいさつ

このたびは(株)バンダイのセガサターン専用ソフト「SDGUNDAM GCENTURYS」をお買い上げいただき、誠にありがとうございます。ご使用前に取り扱い方、使用上の注意等、この「取扱説明書」をよくお読みいただき、正しい使用方法でご愛用ください。なお、この「取扱説明書」は大切に保管してください。



おことわり

商品の企画、生産には万全の注意をはらっておりますが、ソフトの内容が非常に複雑なために、プログラム上、予期できない不都合が発見される場合が考えられます。万一、誤動作等を起こすような場合がございますら、相談センターまでご連絡ください。

このゲームはバックアップRAM対応です。使用量が1ヶ所につき421が必要となります。

シリーズ最大のボリューム！！

SDガンダムワールドのすべてが、今キミの手の中にある！！

初代からガンダムXまでを網羅する歴代ユニット、ここに集結！！

宇宙世紀、未来世紀、アフターコロニー、アフターウォー…

宇宙史上を駆け抜けた総勢14軍が数々のバトルを再現する、
シリーズ最大級の戦いにいよいよ突入だ！

さらに、全ユニットから編成できるオリジナル軍の参戦で
広がる新たな展開！

今、SDガンダムワールドの全てはキミの手に委ねられた。

果たしてどこまで戦い抜けるのか！？

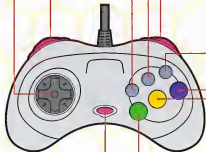


コントロールパッドの操作方法

<マップ時>

方向ボタン / コースルの移動

Yボタン / ヘックス表示のON・OFF
Lボタン・Rボタン / ユニットの検索
Xボタン / ユニットの非表示



Zボタン / 方向ボタンと同時に
押すと、コースルの
高速移動

Cボタン / 決定
設定時の項目順送り

Bボタン / キャンセル
隣接時のバトル回避

Aボタン / システムコマンドの
表示、
メッセージの早送り、
設定時の項目戻送り

スタートボタン / フェイズ終了

<バトル時>

方向ボタン/ユニットの移動

マニュアル・オートの切りかえ

Lボタン/ユニットの向きの固定

Rボタン/シールド防壁
(行えないユニットもあります)

Yボタン/バーニアジャンプ (地上)

Xボタン/フィールドの使用
(行えないユニットもあります)

Aボタン/攻撃ボタン

Bボタン/攻撃ボタン

Cボタン/攻撃ボタン

Zボタン/攻撃ボタン

スタートボタン/バトルスタート

攻撃の種類は、ユニットごと異なります。
* 主画面でステータスをスクロールすると
攻撃ボタンの色が表示されます。

GCENTURYSってこんなゲーム

マップ上で自軍のユニットを行動させて、建造物等を占領したり、アクションバトルで敵ユニットを倒しながら、与えられた勝利条件を満たして、マップクリアしていくゲームです。ユニットは戦うことでレベルアップし、また、手に入れた資金でユニットを生産することもできます。



ゲームの流れ

ゲームモードの選択

ルール、システムの設定

攻略開始

フェイズの繰り返し

自軍フェイズ

ユニットの行動

アクションバトル

回復

攻撃

敵軍フェイズ

ユニットの行動

アクションバトル

回復

攻撃

マップクリア

いずれかの軍が勝利条件を満たすか、
全滅するとそのマップは終了。
一定の資金がもらえます。



シミュレーションゲーム用語の解説

☞ ユニット

チェスや将棋等のコマのようなものです。

このゲームのユニットには、MSユニットと戦艦ユニットとがあります。

☞ マップ

ユニットを操作するステージです。マップごとに地形や建造物等が変わります。

☞ ヘックス

マップ上の六角形のマスのもので、ユニットの位置をあらわします。

☞ フェイズ&ターン

フェイズは、1つの軍がユニットを行動させる間。全軍1回ずつのフェイズで1ターンとなります。

☞ ユニットコマンド

自軍ユニットに与える指令のもので、ウィンドウに表示されます。

☞ システムコマンド

プレイヤーをサポートする様々なシステムを呼び出すコマンドです。

☞ 画面内の略語例

Sco (Score) ・ ・ ・ ・ ・ ポイント

Cap (Capital) ・ ・ ・ ・ ・ 資金

Inc (Income) ・ ・ ・ ・ ・ 収入

Tec (Technical level) テクニカルレベル

Ms (Mobile suit) ・ ・ ・ ・ ・ モビルスーツ

Ws (War ship) ・ ・ ・ ・ ・ 戦艦

NT (New Type) ・ ・ ・ ・ ・ ニュータイプ

Pro (Propellant) ・ ・ ・ ・ ・ 推進剤

戦いの前に

本体へのセット

セガサターン本体にディスクをセットして電源を入れてください。

オープニングデモに続いて、タイトル画面があらわれます。

ゲームモードの選択

スタートボタンを押すとゲームモード選択画面があらわれます。好きなモードを選んでください。



Scenario Mode

ガンダムシリーズのストーリーに従い、各場面を再現したモードです。

Single Mode

1つのマップを選んで戦う簡易モードで、様々な条件の設定ができます。

World Mode

宇宙、地上、月面それぞれからマップを選び、マップ間を行き来しながら戦うモードです。様々な条件の設定もでき、高度な戦略が楽しめます。

Century Mode

8つのマップを決められた条件でクリアしていく難易度の高いモードです。

Load

セーブデータを読み出します。

Action Battle

アクションバトルだけを楽しめるモードです。

Original Organization

オリジナル軍を編成できます。

Option

BGM、S E を聞くことができます。

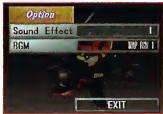
オプション Option

サウンドエフェクト(効果音)やBGMを選んで聞くことができます。

方向ボタン上下で項目を選び、左右で設定してください。

Aボタンを押すと音楽や効果音が流れます。

「EXIT」を選びAボタンを押すとゲームモード選択画面にもどります。



ロード Load

バックアップRAMから、セーブしてあるゲームデータやオリジナル軍のデータなどを呼び出すことができます。セーブする場合は、システムコマンドの「セーブ」を選択してください。(P18参照)

1カ所のセーブには容量421使用し、本体RAM、カートリッジRAMあわせて最大3ヶ所のセーブができます。



システム&ルールの初期設定

それぞれのゲームモードでは、攻略開始の前にシステムやルールをプレイヤーの好みに応じて設定することができます。設定できる項目は、ゲームモードによって異なります。

Line	ヘックス表示のON (する) / OFF (しない)
Anime	特殊攻撃時のアニメーション表示のON (する) / OFF (しない)
Players	プレイヤー (軍) の数
Turn	ターン数の制限
連合	参戦する軍それぞれの連合軍
勝利条件	「司令官」をONにすると離軍の司令官を倒すとシナリオクリア 「本拠地」をONにすると敵軍の本拠地を占領するとシナリオクリア
Player	USER (プレイヤー) が操作する / COM (コンピュータ) にまかせる
Control Pad	使用するコントロールパッド
BGM	自軍フェイズでのBGM (全13種)
Level	ゲーム開始時のテクニカルレベル (1~5)
Unit	その軍が生産できる最大ユニット数
Capital	ゲーム開始時の資金

Scenario Mode

マップを選んでAボタンを押してください。
マップごとに軍、ターン数、勝利条件があらかじめ決められています。
設定可能な項目を設定後、「決定」を選んでAボタンを押すとゲームが始まります。



項目の移動 / 方向ボタン
設定 (順送り) / Cボタン
設定 (逆送り) / Aボタン



Single Mode

●宇宙／地上／月のいずれかのエリアを選択後、マップを選んでAボタンを押してください。

各軍の連合軍

方向ボタンで軍旗を選びAボタンで決定します。各軍4軍まで連合できます。

司令官をONにした場合は、各軍の司令官となるユニットを選んでください。

司令官ユニットはマップ上でひとまわり大きいサイズで表示されます。

設定可能な項目を設定後、「決定」を選んでAボタンを押すとゲームが始まります。



連合について

連合を組むとその軍から攻撃されないばかりか、その軍のユニットも生産できるようになるぞ！

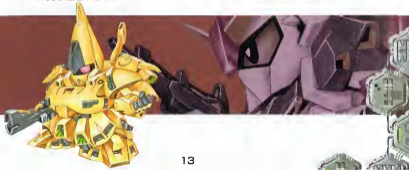
World Mode

●宇宙/地上/月それぞれのエリアからマップを選んでAボタンを押してください。
設定可能な項目を設定後、「決定」を選んでAボタンを押すとゲームが始まります。



Century Mode

●あらかじめ決められた8つのマップを順にクリアしていきます。
設定可能な項目を設定後、「決定」を選んでAボタンを押すとゲームが始まります。
※このモードでは、クリア時の資金が次のマップに持ち越されます。



オリジナル軍 Original Organization

登場する全てのユニットの中から最大40機を選んで、自分だけのオリジナル軍を4軍まで編成可能。シングルモード、ワールドモード、センチュリーモードで使用できます。

●軍旗選択後、「EDIT」を選ぶとユニットの選択が可能になります。

これまでの編成を消したい場合は「CLEAR」を選んでください。

●方向ボタンで軍を選択後、ユニットを選択してください。現在選択されているユニットは明るく表示されていますのでAボタンで追加や削除を行います。

*白く表示されている戦艦ユニットは削除できません。

●編成終了後、「INITIAL」を選択すると、その軍が登録されます。

登録された軍は他のモードでも使えますが、オリジナル軍を1つ選ぶと他の軍を選べなくなります。



アクションバトル

●マップ選択後、TIME（制限時間）、Control（操作プレイヤー）、Level（パイロットのレベル）を設定してください。

●カーソルをユニットに移動させAボタンを押すと各筆のユニットが表示されます。方向ボタンで筆を決定後、アクションバトルを行うユニットを選んでください。各筆の設定終了後、「決定」を選んでAボタンを押すとゲームが始まります。

*マルチターミナルB（別売り）を使用すると、最大4人までの対戦が行えます。（P41参照）

Action Battle		宇宙空間	
取消	決定	TIME	60Sec
Unit 1	筆	赤い	Energy 164
Unit 1	筆	赤い	Wave 6/100
Unit 2	筆	青い	Energy 688
Unit 1	筆	青い	Wave 5/255
Unit 3	筆	緑い	Energy 210
Unit 1	筆	緑い	Wave 6/256
Unit 4	筆	黄い	Energy 210
Unit 1	筆	黄い	Wave 6/130



マップ画面のみかた



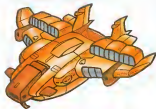
マップ画面

スコア: 現在のスコア
 Cap: 所持金
 Inc: そのターンでの収入

Tec: テクニカルレベル
 Ms: 所有 M S 数
 Ws: 所有戦艦数

Turn End: 現在のターン数 / 最大ターン数
 (00.00): カーソル位置の座標

赤軍ユニット
 青軍ユニット



簡易ステータスの表示

ユニットにカーソルを合わせCボタンを押すと、簡易ステータスが表示されます。

レベル
階級

パイロット名
ユニット名

Pro/推進力

Wsp/戦艦補給ポイント数
Msp/M S補給ポイント数

NT/ニュータイプレベル

エネルギー残量

Lev	1	シュウ・リザ
軍曹		ガンダムXXX
Eng	950	Pro 68
NT	0	Msp 0 / Wsp 0

④ ユニット表のみかた

方向ボタン左右で項目を切りかえると、武器の残弾数/総弾数、パイロットのHPが表示されます。

Lボタン、RボタンでMS表/戦艦表の切りかえができます。

レベル

ユニット名

パイロット名

ユニットの座標

Pro/推進剤残量/総量

NT/ニュータイプレベル

エネルギー残量/総量

武器残量/総量

サブメニュー

④ 占領表のみかた



モビルスーツ、戦艦の工場、ドックの数 (稼働数/総数)、占領物の座標

占領物の種類

被害状況

収入

④ ミニマップのみかた



カーソル

マップ表示エリア

(Cボタンを押してマップに戻るとカーソルで指定したエリアが表示されます。)

宇宙・月・地球マップの切りかえ

万能艦、H.L.V.（移動用カプセル）等は、地上・月・宇宙を行き来することができます。表示マップの切りかえは、システムコマンドの「宇宙」「月」「地球」を選択するか、マップ上の地球や月の中央でCボタンを押すことができます。



ユニットの行動

行動させたいユニットにカーソルを合わせてCボタンを2回押すとユニットコマンドが表示されますので選択、実行してください。行動終了後は、ユニットが暗く表示されます。



ユニットコマンドの種類

- 移動：ユニットを動かします。
- 砲撃：遠距離攻撃を仕掛けます。
- 攻撃：隣接したユニットに攻撃を仕掛けます。
- 前進：搭載しているM Sユニットを発進させます。(戦艦のみ)
- 自爆：ユニットを消去します。
- 特殊攻撃：特殊兵器で攻撃します。(特定ユニットのみ)
- N T：ニュータイプ用武器を使って攻撃します。
NTレベルがある程度必要です。(特定ユニットのみ)
- 補給：隣接したユニットに推進剤を補給します。
- 変形：ユニットの変形を行います。
(特定ユニットのみ)



移動

移動可能範囲が点滅しますので、カーソルを移動させて移動先を選択、決定してください。

移動先を相手軍のヘックスに隣接させて敵ユニットを選択すると、アクションバトルが始まります。

(P36参照)



推進剤の消費

ユニットは、移動することで推進剤を消費します。推進剤が0になると、1ヘックスしか移動できなくなります。



●宇宙と地球・月間の移動

〈宇宙から地球、月へ〉

地球または月の中心に万能艦やHLLVを移動させ、サブコマンドの「降下」を選択すると、地上に降下できます。

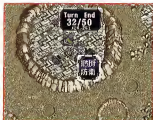


MSユニットも降下!

バリュートを装備すれば、MSユニットも降下可能!!

〈地球、月から宇宙へ〉

占領している空港に戦艦やHLLVを移動させ、サブコマンドの「打ち上げ」を選択すると、宇宙に打ち上げできます。



攻撃

敵ユニットに隣接している場合のみ可能。
選択後、攻撃可能範囲が表示されますので、
対象ユニットを選択、決定してください。
(P36参照)



砲撃

間接攻撃可能な射程内に敵ユニットがいる
場合のみ可能。
射程範囲が表示されますので、対象ユニ
ットを選択、決定してください。



NT

一定のNTレベル以上のパイロットがNT用ユニットに乗っている場合のみ可能な攻撃です。

選択後、射程範囲が表示されますので、対象ユニットを選択、決定してください。間接攻撃による反撃は回避できます。



特殊攻撃

一部のユニットのみが可能なENを消費する威力絶大な攻撃です。

選択後、攻撃可能範囲が表示されますので、方向ボタンで対象ユニットまたはXボタンまたはZボタンで方向を選択、決定してください。



発進

選択後、搭載MSウィンドウが表示されますので、発進可能ユニット（「OK」の表示がされているユニット）の中から、発進させたいユニットを選択後、発進先を指定してください。また、戦艦ユニット上にMSユニットを重ねると収容できます。



自爆

そのユニットを消去します。



変形

変形能力を持つユニットのみ可能。
選択後、ユニットの形態が変わります。



補給

戦艦、補給艦がユニットに隣接している場合、
ユニットを指定して推進剤の補給を行います。



占領

マップ上にはいくつかの占領できる建造物があり、MSユニットを移動させて占領します。占領後は、その軍の色に変わります。また、すでに敵軍が占領している建造物上にMSユニットを移動させ、防衛しているユニットをアクションバトルで倒すと再占領できますが、占領物に被害がおよびます。



占領物の被害状況

状態	影響		
	都市	基地	空港
通常	なし	なし	なし
中破	収入減	収入減	打ち上げ必要ターン増加
大破	収入減	ドック内ユニット消滅	打ち上げ必要ターン増加

※被害は、ターン毎に少しずつ回復します。

基地内のユニットに注意

基地内にユニットがいる状態で占領されると、ユニットも敵に奪われてしまうぞ！

占領物のサブメニュー



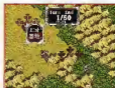
占領物上にカーソルを合わせると、サブメニューが表示されます。



● 基地上にMSユニットがいる場合

ユニット：ユニットコマンドが表示されます。

基地：基地内の生産工場が表示されます。



● 基地上にMSユニットを移動させた場合

ドック：ユニットをドックに格納します。

防衛：基地上にユニットを待機させ、防衛します。



● 占領済み空港に戦艦ユニットを移動させた場合

打ち上げ：戦艦を宇宙に打ち上げます。

防衛：空港上にユニットを待機させ、防衛します。



●占領後の収入

占領対象物により、一定の収入があります。

〈おもな占領対象物と特徴〉

占領物		性能・特徴	ポイント
基地	小基地	生産数MS4・WS2・収入MAX300	500
	中基地	生産数MS6・WS4・収入MAX500	1000
	大基地	生産数MS8・WS6・収入MAX800	2000
	本拠地	生産数MS8・WS8・収入MAX300	2000
都市	小都市	収入MAX1000	500
	中都市	収入MAX1500	1000
	大都市	収入MAX2000	2000
コロニー		収入MAX2000	1000
空港		ユニット打ち上げ	300
砲台		砲撃・収入MAX100	1000
コロニーレーザー		コロニーレーザー発射・収入なし	1000
廃業コロニー		コロニー落とし・収入なし	100

ユニットの生産

占領した基地のファクトリーでは、資金を使ってユニットを生産することができます。ユニットにより必要なテクニカルレベル、費用、生産完了までのターン数が異なります。カーソルを基地上に移動させ、サブメニューの「基地」を選ぶと基地内に入ることができます。Yボタン・Zボタン・Lボタン・Rボタンでそれぞれの画面になります。



Yボタン：MS生産画面 Zボタン：戦艦生産画面
Lボタン：MSドック画面 Rボタン：戦艦ドック画面

簡易生産・出撃

簡易生産

基地内でサブメニューの「ハンガー」を選ぶと、簡易生産画面が表示されます。空いている番号にカーソルを合わせてAボタンを押すと生産画面に切りかわります。

出撃

簡易生産ウィンドウ内で出撃可能なユニットを選び、出撃先を指定してください。

*簡易生産のドックではパイロットの乗り換えはできません。乗り換えを行う場合は、サブメニューの「基地」を選んでドック画面を表示して行ってください。



生産画面のみかた

M S…基地内でYボタンを押すとM S生産画面になります。



ステータス

戦艦…基地内でZボタンを押すと戦艦生産画面になります。



ステータス

方向ボタンの下を押すと、攻撃ボタンの設定が表示されます。

生産のしかた

方向ボタン左右でユニットを選び、Cボタンを押すと生産開始となります。



生産したユニットの出撃

生産中のユニットには、出撃までに必要なターン数が表示され、「GO」になると出撃可能です。



テクニカルレベルの上昇

テクニカルレベルは、最大レベル5までアップし、都市や基地などを多く占領していると上がりやすくなります。

補給

ユニットは、行動やバトルによって推進剤や弾薬をどんどん消費していきます。減少した推進剤や弾薬を補給するには、次の方法があります。

MSの補給

- 基地内のドックに収容
- 戦艦に搭載
- 都市またはコロニー上に待機
- 隣接した戦艦、補給艦から補給を受ける（推進剤のみ）

戦艦の補給

- 基地内のドックに収容
- 隣接した補給艦から補給を受ける（推進剤のみ）
- 都市またはコロニー上に待機



補給ポイントの消費

M Sに補給を行った戦艦、戦艦に補給を行った補給艦は、M S補給ポイントや戦艦補給ポイントを消費し、不足すると補給できなくなります。補給ポイントは、基地内のドックに収容すると回復します。

恐怖の最終兵器発動

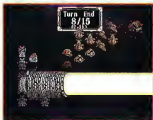
コロニー落とし

占領した廃棄コロニーを地球や月の中心に移動させると、地上や月面に落下させて一定範囲に大ダメージを与えることができます。



コロニーレーザー

コロニーレーザーやカイラスグリーを占領していれば、移動、攻撃が行えます。XボタンまたはZボタンで方向を選択してください。広範囲にダメージを与えることができますが、発射までに数ターンかかります。



アクションバトル突入

バトルを仕掛ける

自軍のユニットを敵のユニットに隣接させると、アクションバトルを仕掛けることができます。ただし、戦艦から発進して隣接した場合は、仕掛けることはできません。隣接してもバトルを回避したい場合は、Bボタンを押してください。

画面のみかた

Zボタン 武器の弾薬数

Aボタン 武器の弾薬数

味方ユニットの数

ユニット名 エネルギー残量



残り時間

レーダー

攻撃ユニットの選択

攻撃可能なユニットが明るく表示されます。攻撃ユニットを選んでください。決定後、アクションバトルがはじまります。



☑ マニュアル・オートを選択

アクションバトル開始前に方向ボタンの左右で、マニュアルとオートの切りかえが行えます。

MANU：ユニットをプレイヤーが操作

AUTO：ユニットをコンピュータが操作

※一定時間が過ぎると、自動的に戦闘が始まります。



☑ ユニットの操作

いずれかの攻撃ボタンで相手ユニットを攻撃します。

エネルギーが0になったユニットは破壊され、敵を全て破壊するとアクションバトルは終了。また、制限時間内に勝負がつかない場合は、ダメージはそのままでマップに戻ります。



☑ ボタン操作でバトルを有利に!!

Lボタン/ユニットの向きを固定し、後退しながらの攻撃も可能にします。

Rボタン/シールド装備ユニットなら、ダメージを1/2に。

Xボタン/フィールド装備ユニットなら、ビーム攻撃を一切無効に。

2P対戦プレイ

セガサターン本体にコントロールパッドを2つ接続し、ルール設定画面でPLAYERの設定を「USER」に設定してください。
プレイ中の操作は、1Pの場合と同様です。



戦艦、MS入り乱れ、最大7機参戦の複数バトル!!

選んだ攻撃ユニットのまわり(周囲6ヘックス)に他のユニットがいる場合は、それらのユニットも参戦し、複数バトルとなります(最大7機)。その際、プレイヤーが操作するのはバトルを仕掛けたユニットのみで、操作ユニットが撃破された後は、コンピュータが引き続き操作します。



レベルアップ

パイロットのレベルアップ

パイロットにはそれぞれレベル、階級、ニュータイプレベルが設定され、アクションバトルに勝つことで、次第にレベルアップし、ふり向きスピードや攻撃力、防御力が高まります。※シナリオモードではレベルアップしません。
※特殊攻撃ではレベルアップしません。



レベル 1→2→3→4→5→ACE1→ACE2→ACE3

階級のレベルアップ

パイロットの階級は敵を倒したり、占領を行うと上昇。基地内でコマンド「階級」を使えば、階級に応じてより強力なユニットに無料で乗り換えることができます。

階級 伍長→軍曹→曹長→少尉→中尉→大尉→
少佐→中佐→大佐→少将→中将→大将

NTレベルのアップ

NTレベルは敵を倒すと上昇し、レベル20を超えるると戦闘でNT兵器が操れるようになり、レベル30を超えるとNT攻撃も可能です。

ニュータイプ
レベル

0~99

※NT攻撃やファンネル等の武器は、
ニュータイプレベルが高くないと使用できません。

ACEパイロットが
さらに強みに
グレードアップ!!

パイロットの乗り換え

パイロットのレベル、階級が上がると、ユニットの乗り換えができます。ドックに収容中の出撃可能ユニットを選ぶとサブメニューが表示されますので、「交換」または「階級」を選択してください。

出撃：そのまま出撃します。

交換：新しいユニットを生産してパイロットが乗り換えます。

階級：レベル、階級に応じて無料でユニットに乗り換えます。

装備：バリエーションを装備します。



フェイズ終了

スタートボタンを押すと自軍フェイズが終わり、他軍のフェイズになります。(スタートボタンを押すと直ちにフェイズ終了となりますので注意してください。)全てのユニットを行動させなくてもフェイズを終了させられます。

※他軍のフェイズが終了してもカーソルは自軍終了時の位置にのみどりません。



マップ終了

制限ターン数に達するか、いずれかの軍が勝利条件を満たすと、そのマップは終了となり、戦績が表示されます。



ますます白熱! 最大4P対戦プレイ!!

最大4P対戦プレイ

マルチターミナル6（別売り）を使用すれば、最大4人同時にコントロールパッドを使用して対戦を行えます。通常のコントロールパッドをセガサターン本体の1P側に、マルチターミナル6を2P側に差し込み、マルチターミナル6に2~4人用の各コントロールパッドを接続してください。

マルチターミナル6使用時のご注意

マルチターミナル6をご使用になる場合は、セガサターンの電源を入れる前にマルチターミナル6を接続してください。



ユニット種類別移動力消費量表

地形	ユニットの種別								
	万能 M S	宇宙 M S	地上 M S	水陸 M S	水中 M S	万能 W S	宇宙 W S	地上 W S	
平地	—	—	—	2	—	1	—	1	
荒野	2	—	2	2	—	1	—	1	
砂漠	2	—	2	2	—	—	—	1	
雪原	2	—	2	2	—	1	—	1	
森林	2	—	2	2	—	1	—	1	
ジャングル	3	—	2	2	—	1	—	1	
低山岳	—	—	—	—	—	3	—	3	
グランドキャニオン	—	—	—	—	—	3	—	3	
高山岳	—	—	—	—	—	4	—	4	
浅瀬	4	—	4	2	—	—	—	1	
深海	2	—	—	3	—	—	—	1	
市街地	2	—	2	2	—	2	—	2	
破壊市街地	3	—	3	3	—	2	—	2	
破壊地	3	—	3	3	—	2	—	1	
コロニー落下地点	3	1	1	1	—	—	—	1	

地 形		ユニットの種類							
		万能 M S	宇宙 M S	地上 M S	水陸 M S	水中 M S	万能 W S	宇宙 W S	地上 W S
地球	都市	2	—	2	2	—	2	—	2
	基地	2	—	2	2	3	2	—	2
	空港	2	—	2	2	—	2	—	2
	水中	—	—	—	—	1	—	—	—
月	平地	1	—	—	—	—	—	—	—
	岩石地帯	4	4	—	—	—	4	4	—
	クレーター	3	3	—	—	—	3	3	—
	市街地	2	2	—	—	—	2	2	1
	破壊地	3	2	—	—	—	2	2	—
	コロニー落下地点	2	—	—	—	—	—	—	—
	都市	2	2	—	—	—	2	2	1
	基地	2	2	—	—	—	2	2	—
	空港	2	2	—	—	—	2	2	—

地 形	ユニットの種類							
	万能 M S	宇宙 M S	地上 M S	水陸 M S	水中 M S	万能 W S	宇宙 W S	地上 W S
宇宙空間	—	1	—	—	—	1	1	—
宇宙空間	2	2	—	—	—	3	3	—
隕石群	3	3	—	—	—	—	4	—
要塞平地	1	1	—	—	—	1	—	—
大気圏	4	4	—	—	—	3	3	—
月重力圏	4	4	—	—	—	3	3	—
地球降下P	—	—	—	—	—	4	—	—
月降下P	—	—	—	—	—	4	4	—
ネオジャパン平地	—	—	—	—	—	—	—	—
ネオジャパン森林	2	2	—	—	—	2	2	—
ネオジャパン市街地	2	2	—	—	—	2	2	—
コロニー	2	2	—	—	—	2	2	—
基地	2	2	—	—	—	2	2	—
ネオジャパン基地	2	2	—	—	—	2	2	—
商業コロニー	3	2	—	—	—	2	2	—

地 形		ユニットの種類							
		万能 MS	宇宙 MS	地上 MS	水陸 MS	水中 MS	万能 WS	宇宙 WS	地上 WS
宇 宙	エンジェル・ハイロウ	2	2	—	—	—	2	2	—
	リーブラ	2	2	—	—	—	2	2	—
	コロニーレーザー	2	2	—	—	—	2	2	—
コ ロ ニ ー 内	カイルスグリー	2	2	—	—	—	2	2	—
	平地	—	—	—	2	—	—	—	—
	森林	2	2	2	2	—	—	1	—
	低山岳	—	—	—	—	—	3	3	3
	高山岳	2	—	—	—	—	4	4	4
	市街地	2	2	2	2	—	2	2	2
	ガラス地帯	3	—	—	1	—	—	1	1
	都市	2	2	2	—	2	2	2	2
	墓地	2	2	2	—	2	2	2	2

軍団別ユニットリスト

※この他にもいろいろなユニットが登場します

ガンダム
 RX-79 ガンダム
 ガンダムアレックス
 GP01フルバーニアン
 GP03デンドロビウム
 ♪ガンダム
 ガンダムF91
 ジム
 ジムⅢ
 ジェガン
 ヘビーガン
 ガンキャノン
 ガンキャノンD
 G・キャノン
 ガンタンク
 リ・ガスィ
 ボール
 アクアジム
 ブルーディスティニー
 ザラミス
 クラップ
 マゼラン
 ラー・カイラム
 ホワイトベース
 アルビオン
 コロンブス
 ミディア
 ガルダ
 HLV

連邦軍



イブワート
 旧ザク
 サクII
 ゲルググ
 オンブファー
 シオンヴ
 ドム
 グフ
 ツクク
 ゴッグ
 ナックガイ
 スゴック
 サクレロ
 ビグロ
 ビグザム
 エルメス
 デラプ
 ムサイ
 グラジ
 ゼンジ
 シノ
 バソク
 ドロス
 フォット
 アンクル
 ガウ
 HLV



ジオン公国軍

キラース・フリード

旧ザク

ザクⅡ

ドム

ザメル

ゴッグ

ズゴッタ

ゲルググ

ガーベラテトラ

トラツツェ

ビグロ

ヴァル・ヴァロ

ノイエ・シール

ムサイ

ダワジン

ザンシバル

バソク

ドロス

ファットアングル

ガウ

HLV



キュベレイMk-Ⅱ

ザクⅢ

R・ジャジャ

リゲルグ

ズゲ

ドライセン

キュベレイ

ゲーマルク

ハンマ・ハンマ

ドーベンウルフ

ガサC

ガサD

ガ・ソウム

パウ

ザク・マサナー

カプール

クイン・マンサ

エンドラ

グワダン

サダラン

宇宙輸送機

輸送機

HLV



アクシズ

エウーゴ

ジムⅢ

ジムⅡ

ネモ

百式

メタス

メタスMA

リック・ディアス

ガンダムMk-Ⅱ

Ξガンダム

ΞΖガンダム

ディジェ

アクアジム

ガンダイバ

サラミス

アーガマ

宇宙輸送機

輸送機

ガルダ

HLV



シムⅡ
 マラサイ
 ガルバルディβ
 パーザム
 ソ・オ
 パラス・アテネ
 ホリノーク・サマーン
 ハイザック
 バイアラフ
 キャブラン
 ハウンドトック
 メッサーラ
 ガブスレイ
 ハンブラビ
 アッシュマー
 ザク・マリナー
 サイコガンダム
 サイコガンダムMk-Ⅱ
 サラミス
 アレキサンドリア
 ドゴスギア
 アルビオン
 コロンブス
 ジュビトリス
 輸送機
 ガルダ
 HLV

ティターンズ

ネオジオン

ギラ・ドーガ
ヤクト・ドーガ
サザビー
α・アジール
ザクⅡ
ドム
エンドラ
レウルーラ
サダラーン
宇宙輸送艦
輸送機
HLV



デナン・ソン
キナン・ゲー
ベルガ・ダラス
ベルガ・ギロス
ビギナ・ギナ
ダギ・イルス
ラフレシア
ザムス・ガル
ザムス・ジェス
宇宙輸送艦
輸送機
HLV



クロスボーン・バンガード

リガ・ミリティア

ジャベリン
 ガン・イーゼ
 Vガンダム
 V2ガンダム
 シェムスガン
 ホワイト・アーク
 ラビアンローズ
 クラップ
 ラー・カイルム
 リーンホースJr.
 宇宙輸送艦
 輸送機
 HLV



ザンスカール帝国

ゲドラフ
 コンティオ
 ゲンガオソ
 ザンネック
 ゴトラタン
 ソロアット
 アビゴル
 ソリティア
 シャッコー
 ソロ
 トムリアット
 ガルグイユ
 カリスト
 スタード
 アドラスデア
 宇宙輸送艦
 輸送機
 HLV

シャッフル同望

マンダラガンダム
ノブッシ
ガンダムマックスター
ドラゴンガンダム
ガンダムシュビ+ゲル
シャイニングガンダム
ボルトガンダム
ノーベルガンダム
ライジングガンダム
ガンダムローズ
ガンダイバー
ウチウユソウカン
ユソウキ
HLV



デビルガンダム
マスターガンダム
デスアーミー
ガンダムヘブンズソード
グランドガンダム
ウォルターガンダム
デスバーディー
デスノイビー
宇宙輸送機
輸送機
HLV



デビルガンダム軍

コロニー国家連合

ガンダムXX
マグアナック
リーオー
ガンダムヘビーアームズ
ガンダムテスサイズ
シェンロンガンダム
ガンダムサンドロック
トールギス
Wガンダム
エアリーズ
バイシース
ガンダムレオバルド
ガンダムX
ガンダムエアマスター
宇宙輸送艦
輸送機
HLV



トールギス
トールギスII
リーオー
メサクサウス
ビルゴ
ウアイエイト
トールス

ガンダムエビオン
トラゴス
エアリーズ
バイシース

ガンダムヴァサーゴ
Gアシュタロン

宇宙輸送艦
輸送機

HLV



OZ

バンダイゲームステーション

このソフトの内容に
ついての質問は、

03-3847-5090

【受付時間、月曜～金曜は16時を除く】10時～16時にお問い合わせください。

- 電話番号はよく確かめてお間違いのないようご注意ください。
- 受付時間外の電話は、おさげください。
- 東京23区以外の方は、市外局番(03)をお忘れのないようにしてください。

おことわり

商品の企画、生産には万全の注意をはらっておりますが、ソフト内容が非常に複雑なために、プログラム上、予期できない不都合が発見される場合がございます。万一、誤動作等を起こすような場合がございます。もし、相談センターまでご連絡ください。

〈お買い上げのお客様へ〉 商品についてお気づきの点がございましたら、お客様相談センターまでお問い合わせください。住所、電話番号、保護者の方とお子様のお名前・お年も必ずお知らせください。

バンダイお客様相談センター

(関東) 台東区駒形2-5-5 ☎111-8081	☎ 03-3847-6666
(関西) 大阪市北区豊崎4-12-3 ☎531-0072	☎ 06-375-5050
(中部) 名古屋市昭和区御器所3-2-5 ☎466-0051	☎ 052-872-0371

- 電話受付時間 月曜～金曜日(祝日を除く)10時～16時
- 電話番号はよく確かめてお間違いのないようご注意ください。



この商標は、(株)セガ・エンタープライゼスが SEGA SATURN 専用の
ソフトウェアとして、自社の登録商標 **SEGA SATURN** の使用を許諾したものです。

発売元

株式会社バンダイ

エレクトロニクス事業部

東京都台東区駒形2-5-4 4F 111-8081

T-13324G