

COMPACT
disc

取扱説明書

SEGA SATURN™



沙羅曼蛇

DELUXE PACK
PLUS

© 1997 KONAMI ALL RIGHTS RESERVED.

KONAMI

セガサターンCDで遊ぶ前に



警告

- 疲れた状態や連続して長時間にわたるご使用は健康上好ましくありませんのでさけてください。ごくまれに、強い光の点滅・刺激や、テレビ画面を見ている時に一時的に筋肉のけいれんや意識の喪失等を体験する人がいます。こうした症状が見られた場合は、プレイする前に必ず医師と相談してください。また、ゲームをしていてこのような症状が起きた場合は、ゲームを止め、医師の診察を受けてください。
- ゲームをしていて、腕や手に疲労、不快や痛みを訴えたときは、ゲームを中止してください。その後も痛みや不快感が続いている場合には、医師の診察を受けてください。それを怠った場合長期にわたる障害を引き起こす可能性があります。
- 他の要因により、手や腕の一部に障害が認められたり、疲れている場合はゲームをすることによって悪化する可能性があります。そのような場合にはゲームをする前に医師に相談してください。



注意

- 健康のため、ゲームをお楽しみになる時は、明るいうちで、テレビ画面から出来るだけ離れてご使用ください。
- 長時間ご使用になる場合、1時間ごとに10分から15分の休憩を取ることをおすすめします。
- 本体をプロジェクションテレビ（スクリーン投影式のテレビ）に接続すると残像現象（画面ヤケ）が生ずるため、接続しないでください。
- このCD-ROMは表示された日本国内仕様のゲーム機専用ソフトです。海外仕様の機種や他の機種、また通常のCDプレーヤーに使用すると、故障などの原因となる恐れがありますので、絶対に使用しないでください。

使用上のお願い

- ・精密機器ですので、直射日光の当たる場所、高温多湿などの極端な温度条件下での使用や保管を避けてください。また、故障の原因となりますので曲げたり、ディスク中央のセンター孔を広げたりしないでください。
- ・ディスクに文字などを書いたりシールなどを貼らないでください。
- ・ひび割れや変形のあるディスク、接着剤などで補修されたディスクは誤作動の原因になりますので使用しないでください。
- ・汚れたときには、柔らかい乾いた布で中心から放射状に軽く拭き取ってください。シンナーやベンジンなどでは拭かないでください。
- ・ゲーム機本体の取扱説明書もあわせてお読みください。むやみに電源やリセットボタンを押すと、蓄積されているセーブデータが壊れる恐れがあります。

Patents: U.S. Nos. 4,442,466/4,454,564/4,462,076; Europe No. 80244; Canada No. 1,183,276;
Hong Kong No. 88-4302; Singapore No. 88-155; U.K. No. 1,535,999

沙羅曼蛇

DELUXE PACK PLUS

© 1987 KONAMI ALL RIGHTS RESERVED.

CONTENTS

コントロールパッドの操作方法	3	沙羅曼蛇	10
画面の見方	5	(ストーリー/ステージ/パワーアップ)	
遊び方	6	ライフフォース	14
オプションモードについて	7	(ストーリー/ステージ/パワーアップ)	
セーブについて	9	沙羅曼蛇2	18
		(ストーリー/ステージ/パワーアップ)	

このたびはコナミの「沙羅曼蛇 DELUXE PACK PLUS」をお買い上げいただきまして、誠にありがとうございます。プレイされる前にこの取扱説明書をお読みいただけますと、より一層楽しく遊べます。正しい使用方法でご愛用ください。なお、この取扱説明書は、再発行致しませんので、大切に保管してください。

おことわり

コナミでは、お客様により安全で楽しい商品をお届けするために、常に品質改良を行っております。そのためお買い上げの時期によって、同一商品にも多少の違いが生じる場合がありますので、ご了承ください。



「沙羅曼蛇 DELUXE PACK PLUS」は弊社（コナミ）のオリジナル商品であり著作権、工業所有権、その他の諸権利はコナミ株式会社が所有しております。

「沙羅曼蛇 DELUXE PACK PLUS」 is an original game product created by KDNAMI CO.,LTD. KDNAMI CO.,LTD.reserves all the copyrights and industrial property rights with respect to this game.

コントロールパッドの操作方法 そうさほうほう

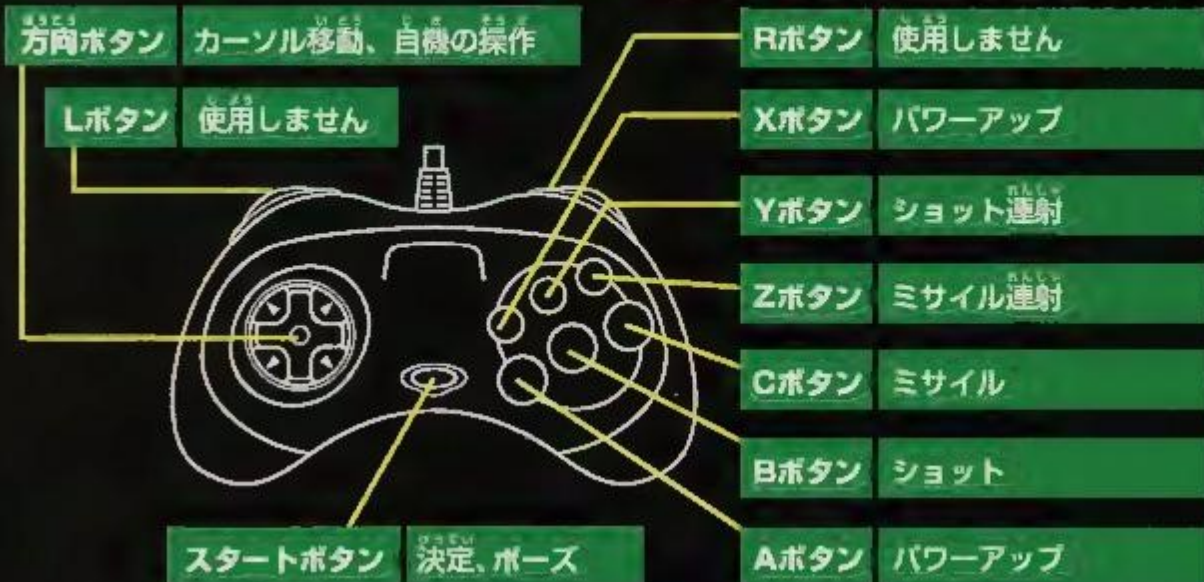
図は初期設定です。各ボタンの役割は各ゲームのオプションモードで変更できます。

SALAMANDER

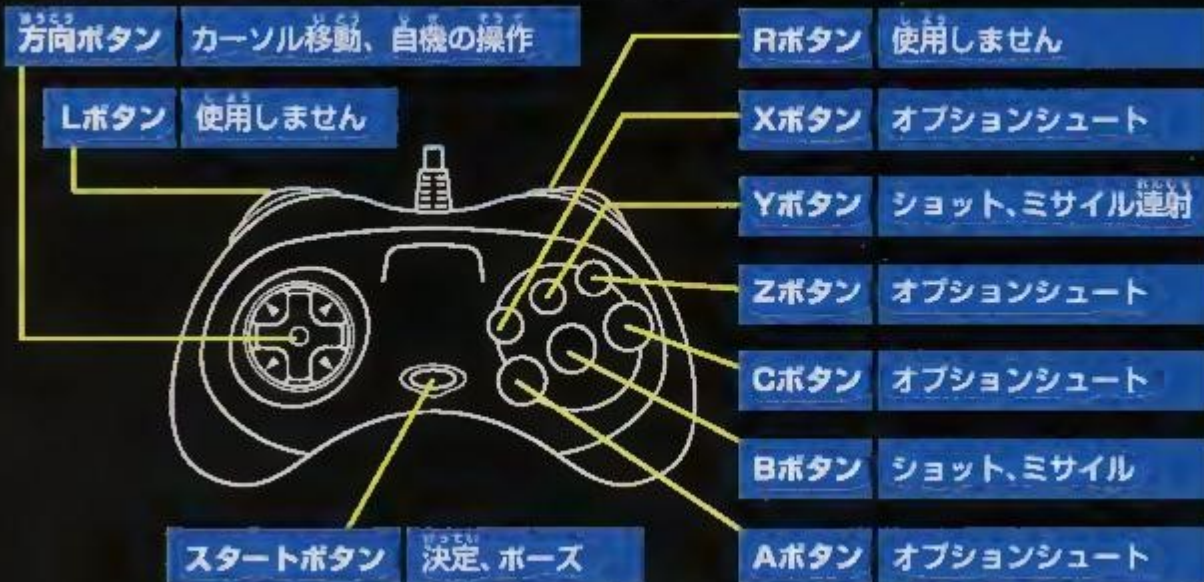


A+B+C+スタートボタンを同時に押すと手元でリセットできます。

LIFE FORCE



SALAMANDER2



画面の見方



SALAMANDER



LIFE FORCE



SALAMANDER2

- 1・1Pプレイヤー
- 2・1P残機数
- 3・1Pスコア
- 4・2Pスコア
- 5・2P残機数
- 6・2Pプレイヤー
- 7・ハイスコア
- 8・パワーメーター
(ライフフォースのみ)

遊ぶ方

沙羅曼蛇 DELUXE PACK PLUSのタイトル画面で「沙羅曼蛇」「ライフフォース」「沙羅曼蛇2」のなかでプレイしたいタイトルを選んでスタートボタンを押します。

各ゲームのタイトル画面が表示されたら、モードを選んで決定します。

1PLAYER 1人でプレイします。パッドをコントロール端子2に接続すると、2P側の自機が操作できます。

2PLAYERS 2人で同時にプレイします。電源を入れる前にコントロール端子1・2にパッドを接続してください。

OPTION ゲームの設定を変更できます。

※「沙羅曼蛇」「ライフフォース」は最終ステージ以外なら1人でプレイ中に、片方のプレイヤーがゲームに参加することができます。「沙羅曼蛇2」は最終ステージでも途中参加できます。

自機がすべてやられた場合

「沙羅曼蛇」「ライフフォース」はCONTINUEができませんのでゲームオーバーになります。「沙羅曼蛇2」はCONTINUE?の表示が画面に出ます。タイマーの数字が0になる前にスタートボタンを押すと続けてプレイできます。



HOW TO PLAY

オプションモードについて

方向ボタンで選択します。



SALAMANDER



LIFE FORCE



SALAMANDER 2

LIFE ———— 自機の数を設定できます。沙羅曼蛇(2~7機)、
ライフフォース(3~6機)、沙羅曼蛇2(1~9機)

OPTION SHOOT ———— オプションを飛ばして攻撃します。(沙羅曼蛇2のみ)

POWER UP ———— パワーアップします。(ライフフォースのみ)

SHOT ———— ショットやレーザーを発射します。

MISSILE ———— ミサイルを発射します。

RAPID SHOT ———— ボタンを押したままでショットやリップルレーザーが連射できます。

RAPID MISSILE —— ボタンを押したままでミサイルが連射できます。

※コントロールパッドのボタンの役割を変えることができます。パワーアップとオプションシュートは「ALL」の指定ができます。

GAME LEVEL —— ゲームの難易度を設定できます。

- 沙羅曼蛇・ライフフォース
SS EASY ↔ SS DIFFICULT (6段階)
- 沙羅曼蛇2
EASIEST ↔ HARDEST (8段階)

WAIT CONTROL —— ONIに設定するとAC版に忠実な処理速度になります。OFFに設定するとセガサタンのパワーを活かした処理速度になります。(沙羅曼蛇、ライフフォースのみ)

SCREEN —— ARCADEかZOOMを選べます。(沙羅曼蛇、ライフフォースのみ)

SOUND MODE —— ステレオかモノラルを選べます。

SOUND TEST —— ゲーム中の音楽を聴くことができます。方向ボタン↔で選曲、A、BまたはCボタンで音楽スタート、X、YまたはZボタンで停止、LまたはRボタンでイラストのみの表示になります。



セーブについて

ランキング、ハイスコア、オプションモードで決定した内容は自動的にセーブされ、電源を切っても消えません。セガサターン本体の本体RAMに9の空き容量が必要です。

BEST 10 PLAYERS		
RANK	SCORE	NAME
1ST	97500	H. H.
2ND	20000	H. T.
3RD	20000	T. T.
4TH	20000	S. S.
5TH	20000	T. S.
6TH	20000	J. S.
7TH	20000	H. Y.
8TH	20000	T. S.
9TH	20000	T. S.
10TH	20000	T. S.

●ゲームを終わるときの注意

Aボタンを押しながらリセットボタンを押してマルチプレイヤー画面を表示させます。電源を切る前にCDドアを開けて、回転が止まってからセガサターンCDを取り出し電源を切ってください。先に電源を切ると回転が止まりませんのでセガサターンCDを取り出すときに傷を付けてしまう恐れがあります。



沙羅曼蛇

© 1986 1997 KONAMI ALL RIGHTS RESERVED.

STORY

美しい輝きを放つ木の惑星ラティス。

そこには、昔から語り継がれている炎の予言があった。

・千光年の彼方より、

炎の海に生まれ棲む巨大な竜が目覚めし時、

狂気のフォースが迫り来て、天地は闇にのみこまれ、やがて光は打ち砕ける・

巨大な勢力で侵略を続けるバクテリアン星団・サラマンダ軍の

侵攻がここ、惑星ラティスに始まった。

サラマンダ軍の猛攻にラティス軍は成すすべもなかった。

惑星ラティスの王子は、自分の名を付けた時空戦闘機

「ロードブリティッシュ号」で自ら戦闘に挑んだが、

瀕身創痍で脱出し、かつてバクテリアン星団を打ち破ったといわれる

惑星グラディウスに救援を求めた。

知らせを受けたグラディウス軍の勇者は、ロードブリティッシュ号を伴って、

強大な支配力を持つサラマンダ軍の母星へ飛び立った。

超時空戦闘機ビックバイパー発進!!

ステージ紹介



1. BIONIC GERM
(増殖性細胞ステージ) 横



2. METEORITE SPACE
(隕石空域ステージ) 縦



3. BURNING CHAOS
(高密度エネルギーステージ) 横



4. VOLCANO
(地底火山ステージ) 縦



5. ASTEROID HELL
(小惑星ステージ) 横



6. FORTRESS ZONE
(要塞地帯ステージ) 縦

POWER UP

敵を倒すとパワーアップアイテムが現れます。パワーアップアイテムを取ると自機がさまざまなパワーアップをします。



SPEED UP



取ることによりスピードアップ。最高5段階まで変化。

LASER



貫通力のある強力レーザービームを発射。

MISSILE



2方向へミサイルを同時発射。

RIPPLE LASER



広範囲を攻撃できるリング状のビームを発射。

MULTIPLE



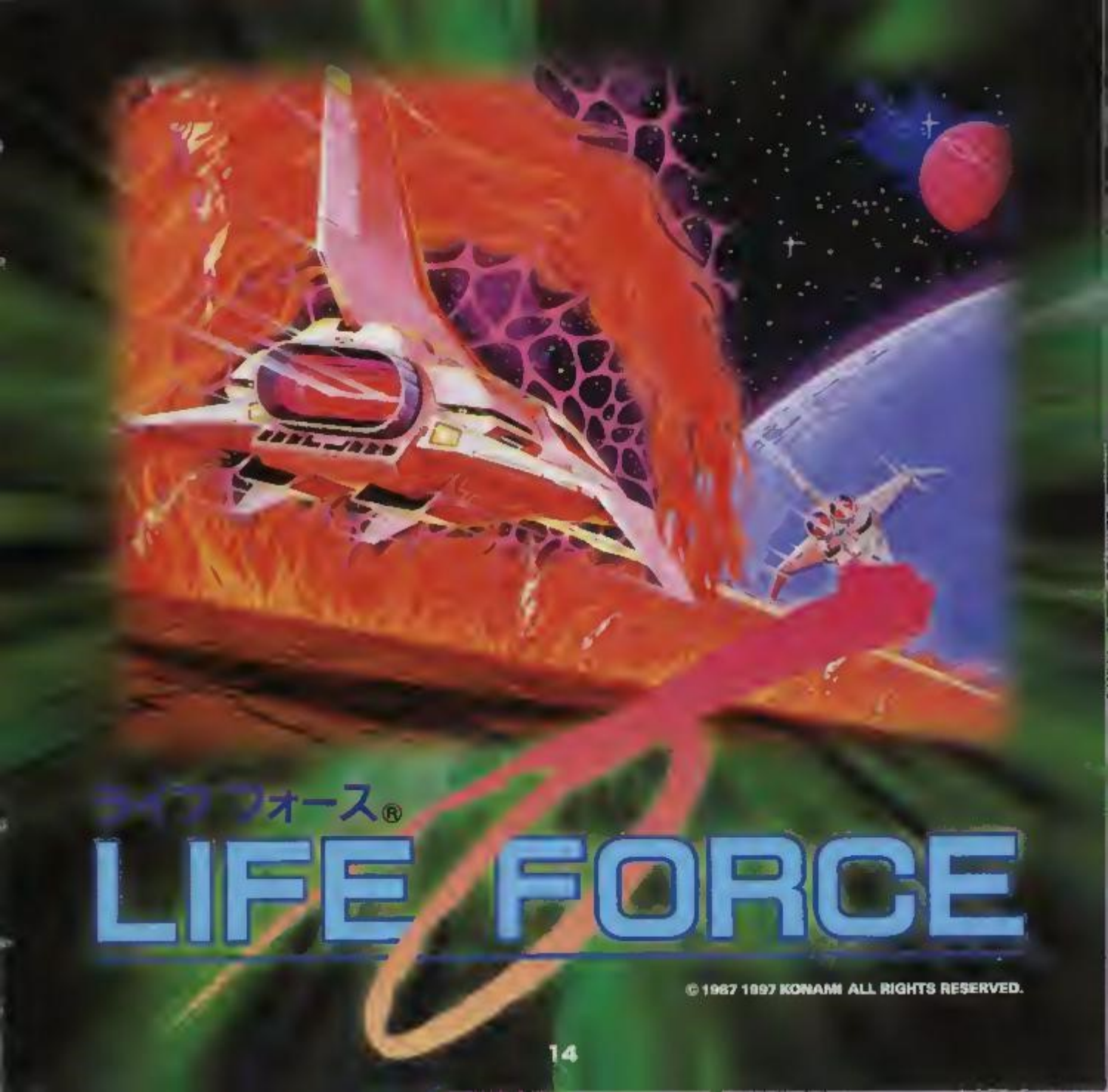
プレイヤーの分身が同時に攻撃。最高4体まで装着可能。

FORCE FIELD



敵の攻撃に耐えることのできるバリアーを装備。

*同時にいくつものパワーアップができますが、レーザーとリップルレーザーは同時に装備できません。

The background of the cover is a vibrant, abstract space scene. A large, glowing orange and red structure, resembling a giant alien creature or a massive space station, dominates the left side. A yellow and red spaceship is positioned within this structure. In the upper right, a red planet and a blue planet are visible against a starry black sky. A smaller spaceship is seen flying in the distance. The overall color palette is dominated by bright oranges, reds, and blues.

ライフフォース®

LIFE FORCE

© 1987 1997 KONAMI ALL RIGHTS RESERVED.

STORY

バクテリアン皇団との攻防から2年が経った……

平和を取り戻した惑星グラディウスに、
かつて無い危機が訪れた。

それは宇宙空間に忽然と現れた未知の超生命体“ライフフォース”!!

それはあらゆる物質を吸収しながら

止まることのない成長を続ける驚異の生命体だった。

このままではやがて惑星グラディウスも吸収されてしまう!

人々は、超時空戦闘機ビックバイパーに最後の望みを託したのだった。

ステージ紹介



STAGE.1
THE STOMACH MUSCLE ZONE



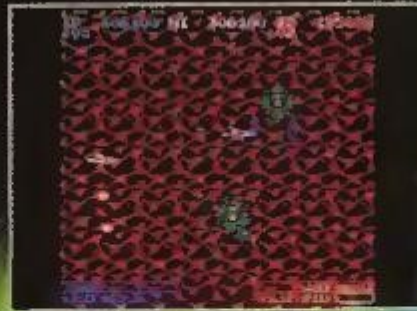
STAGE.2
THE KIDNEY ZONE



STAGE.3
THE STOMACH INNER CHAMBER



STAGE.4
THE LIVER ZONE



STAGE.5
THE LUNG ZONE



STAGE.6
THE BRAIN AREA

POWER UP



赤い色の敵が、編隊を全滅させるとパワーアップカプセルが現れます。パワーアップカプセルを取るとパワーメーターが順に点滅していきま。希望するパワーアップの表示が出ているときにパワーアップボタンを押せば、表示の機能が得られます。1Pと2Pではパワーメーターの順が違います。

1 PLAYER

SPEED	MISSILE	PULSE
LASER	MULTIPLE	?

2 PLAYER

MISSILE	LASER	MULTIPLE
PULSE	SPEED	?

SPEED UP



取るごとにスピードアップ。最高5段階まで変化。

LASER



貫通力のある強力レーザービームを発射。

MISSILE



2方向へミサイルを同時発射。

MULTIPLE



プレイヤーの分身が同時攻撃。最高4体まで装備可能。

PULSE LASER



広範囲を攻撃できるリング状のビームを発射。

?



敵の攻撃に耐えることのできるバリアーを装備。

※同時にいくつかのパワーアップができますが、レーザーとパルスレーザーは同時に装備できません。



ALAMANTHER

沙羅曼蛇

サラマンダ 2

© 1996 1997 KONAMI ALL RIGHTS RESERVED.

STORY

星間歴0999年

亜空間生命体「トゥーム」が侵略を開始した。

彼らの出現により宇宙空間に歪みが生じ、

人類が開拓してきた様々な星系は亜空間にのみこまれていった。

かろうじて逃れた人々は母星グラディウスを最後の拠点として反撃を開始した。

今、人類最後の希望を賭けて、2機の超時空戦闘機が発進する。

ビックバイパー、スーパーゴブラ!

発進!!

ステージ紹介



STAGE.1
亜生命空間 (あせいめいくうかん) 横



STAGE.2
プロミネンス要塞 (ぷろみねんすようさ) 縦



STAGE.3
バイオハザード (ばいおはざーど) 横



STAGE.4
巨大戦艦 (きょだいせんかん) 横



STAGE.5
アステロイド (あすてろいど) 横



STAGE.6
ドゥーム (どーむ) 縦

POWER UP

LASER



RIPPLE



TWIN



MISSILE



SPEED



FORCE



OPTION



OPTION SEED



LASER



貫通力のある強力レーザービームを発射。2段階にパワーアップ。

SPEED UP



取るごとにスピードアップ。最高6段階まで変化。

RIPPLE LASER



広範囲を攻撃できるリング状のビームを発射。2段階にパワーアップ。

FORCE FIELD



特殊装備。自機を覆う弾避けのフィールドで、7発までの弾を防御することができる。

TWIN LASER



ショットが2連になる。2段階にパワーアップ。

OPTION



プレイヤーの分身が同時攻撃。最高4体まで装着可能。

MISSILE



ミサイルが発射可能になる。攻撃方法は2タイプあり、アイテムを取ることによりタイプが変化する。

OPTION SEED



オプションシードを2つ取るとオプションになる。

※オプションを装備している時、オプションシュートボタンでオプションを射出するオプションシュートができる。ボタンを押したままにしている時間により一度に複数のオプションを射出できる。



VIC VIPER A GO!
GOOD LUCK!

コナミ株式会社

〒105 東京都港区虎ノ門4-3-1

東京サービスセンター 〒103-24 東京都新宿区西新宿2-1-1 TEL 03-3378-4501 (直)

大阪サービスセンター 〒561 大阪府豊中市庄内栄町4-23-18 TEL 06-334-0335 (直)

●商品に関するお問い合わせは● **フリーダイヤル0120-086-573**

お客様相談室 営業時間:月曜日~金曜日(祝日を除く)午前10:30~12:00

コナミホットライン 午後1:00~5:00
電話番号はお間違えのないようにおかけください。

VS057-J1
T-9520G

この商品は、(株)セガ・エンタープライゼスがSEGASATURN専用のソフトウェアとして、自社の登録商標**SEGA**の使用を許諾したものです。