

とりわけいせつめいしよ
取扱説明書



PATLABOR

THE MOBILE POLICE

き どう けい さつ
機動警察パトレイバー

しよ き どう
98式起動せよ!

© HEADGEAR・EMOTION・TFC・SHOGAKUKAN

© MA-BA 1992 MADE IN JAPAN

☆「いつだってイングラムは

さいこう
最高さ……！」

このたびは(株)マーバのメガドライブカートリッジ
「機動警察パトレイバー・98式起動せよ！」をお買い
上げいただきまことにありがとうございます。ゲー
ムを始める前に、この取扱説明書をよくお読みいた
だきますと、より楽しくゲームをすることができます。

もくじ

- ★「いつだってイングラムは最高さ……！」…………… 1
- ★ストーリー…………… 2
- ★このゲームの目的…………… 3
- ★コントロールパッドの使い方…………… 3
- ★ゲームの遊び方…………… 4
- ★君はあこがれの特車二課にやってきた！…………… 5
- ★特車二課隊員ファイル…………… 11
- ★アイテムリスト…………… 16
- ★こんなイベントもある！…………… 17
- ★使用上のご注意…………… 18

★ストーリー

きょう きょう いそが ひま と あえず
今日も今日とて、忙しいのか暇なのか？取り敢えず
ぜんりょう し みる にち や かつやく つづ けい し ちよう じ まん
善良な市民のために日夜活躍し続ける、警視庁自慢
のレイバー部隊である特殊車輛二課、特車二課こそ
は君があこがれ続けた部隊。数々の厳しい訓練を乗
り越え今まさに、君が夢にまで見たあの98式AVイ
ングラムに出会えるのだ//もちろん、すぐにイング
ラムを動かせるという訳ではないのだが……。ところ
ろが、突然クーデターが発生/あっという間に特車
二課のメンバーたちは因われの身に……。だが、今
日配属されたばかりの君はまだ、顔が知られていな
い。なんとか、敵の監視の目をかいくぐり、情報を
集め、最後はレイバーを君自身が稼動し、このクー
デターを失敗に終わらせてほしい。成功をいのる。

パトレイバーとは？

ハイパーテクノロジーの急速な発展と共に、あらゆる
ぶん や しんしゆつ はんよう にんげん が た さぎよう き かい レイバー
分野に進出した汎用人間型作業機械——LABOR。
しかし、それはレイバー犯罪と呼ばれる新たな社会
てききよう い う だ ぞくはつ
的脅威をも生み出すことになった。続発するレイバ
ー犯罪に、警視庁は本庁警備部内に特殊車輛二課を
そうせつ たいこう つうしやうとくしやに か
創設してこれに対抗した。通称特車二課パトロール
レイバー中隊。パトレイバーの誕生である。

(警視庁資料部編纂「大警視庁史」第21巻「90年代の都市型犯罪への対応」より)

もくてき ☆このゲームの目的

このゲームはメッセージウインドウに表示される会話や、コマンド(命令)を選ぶことによって、進めて行くアドベンチャー形式のゲームです。

とてもユニークでエキサイティングなパトレイバーの世界を余すことなく忠実に再現してあります。途中には、あっと驚くイベントももりだくさん！ ささっ、早速始めましょう……。

つか かた ☆コントロールパッドの使い方

このゲームは1人用です。本体のコントロール端子1にコントロールパッドを接続してください。



- 方向ボタン / キャラクターの移動、コマンドや各項目の選択に使用します。
- スタートボタン / ゲームをスタートするときだけ使用します。
- Aボタン /) コマンドのキャンセルに
- Bボタン /) 使います。
- Cボタン / 各項目、コマンドの決定に使用します。

※その他、詳しい操作方法は後述します。

★ゲームの遊び方

あそ かつ

■タイトル画面

タイトル画面で“START”か“CONTINUE”かを聞いてきます。始めからゲームをするなら“START”を、前の続きをするなら“CONTINUE”を方向ボタンで選んで◎ボタンで決定します。



■名前を登録する

“START”を選ぶと名前登録画面になります。ここで、方向ボタンで文字を選び、◎ボタンで入力していきます。名前は4文字まで入力できます。



まちがえて入力した時は、“もどる”にカーソルをあわせて◎ボタンで入力位置をもどして、入力し直してください。



名前の入力が終わったら方向ボタンで“おわり”に合わせて◎ボタンを押してください。いよいよゲームのスタートです。



きみ とくしゃにか
★君はあこがれの特車二課に

がめん
■メッセージ画面

ゲームはまず特車二課の全景が画面に登場。次に後藤隊長の隊長室へと変わります。



メッセージ・ウインドウに▽が出たら、◎ボタンを押してください。このように、会話などが表示され、▽が出たときは◎ボタンを押して会話を送ります。ここでは画面のように3つのコマンドが表示されます。



君はまず、後藤隊長の命令にしたがって、第2小隊の連中にあいさつに行ってください。本当のゲームはそれからだ。



やってきた!

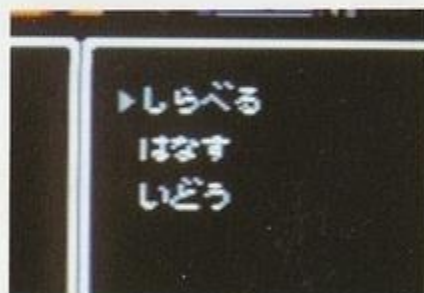
■コマンドの操作方法

ゲームを進めていく上でたいへん重要なのがこのコマンド(命令)の使い方です。

最初は3つのコマンドしか表示されていませんが、ゲームが進むにつれていろんなコマンドが登場します。



コントロールパッドの方向ボタンでコマンド左の▷を操作したいコマンドに合わせます、◎ボタンを押すとそのコマンドが実行されます。



まずは、コマンド“しらべる”を実行してみましょう。後藤隊長から変な答が返ってきました。



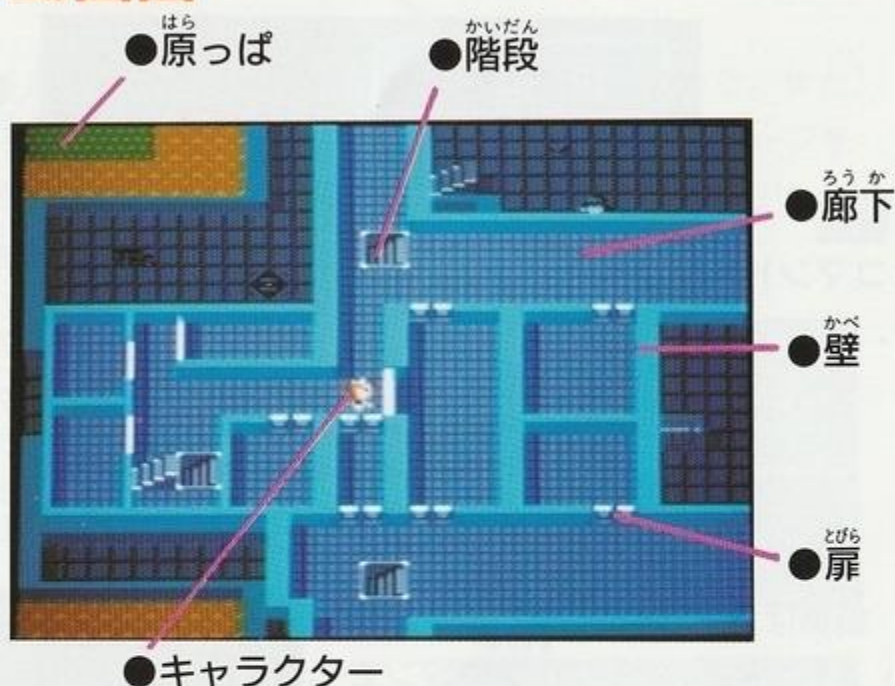
コマンドは現在見えているウィンドウ以外でも表示されている時があります。コマンドウィンドウに▷が出ている時は、方向ボタンの左右でウィンドウを変えて見てください。



○おもなコマンド

- "しらべる" いま ばしよ ものなど しら じょうきょう はんたん とき
今いる場所や物等を調べ、状況を判断する時に使います。
- "はなす" で あ っ た、 ま た は いっしょ に いる 人 た ち に はな しか け る と き に つか っ け ます。
出会った、または一緒にいる人たちに話しかけるときに使います。
- "いどう" いま ばしよ ほか ばしよ いどう とき つか
今いる場所から他の場所に移動したい時に使います。このコマンドを実行すると移動画面になります。
- "とる" アイテムを み つけ る と で 出 る コマンド です。こ れ で アイテム を と る こ と が で き ます。
アイテムを見つけると出るコマンドです。これでアイテムを取ることができます。
- "つかう" アイテムを も つ と で 出 る コマンド です。こ れ を 実 行 す る と も つ て る アイテム の リスト が 出 ます の で、 方 向 ボタン で え ら っ て ◎ ボタン を お す と アイテム を つか っ た こ と に な り ます。 (アイテム は 一 度 使 う と な く な る も の と 使 っ て も な く な ら ない も の と が あ り ます。)
アイテムを持つと出るコマンドです。これを実行すると持っているアイテムのリストが出ますので、方向ボタンで選んで◎ボタンを押すとアイテムを使ったことになります。
(アイテムは一度使うと無くなるものと使っても無くならないものとがあります。)
- "じょうたい" キ ャ ラ ク タ ー の じょうたい み っ き つか
キャラクターの状態を見るときに使います。
"じょうたい" コマンドを使うと次の画面になり、げんざい 現在いっしょにいるキャラクターのステータスびょうじが表示されます。

いどうがめん ■移動画面



メッセージ画面からコマンドで“いどう”を選んで実行すると、移動画面になります。コントロールパッドの方向ボタンでキャラクターを移動させてください。
移動している途中、ポイントとなる場所に入ったり、敵と遭遇するとメッセージ画面にもどります。

鍵がかかっていたり、入れない部屋もあります。“かぎがかかっています”などの表示がでたら、◎ボタンを押して表示を消してから移動させてください。



何も、無いように見えても実は重要なアイテムが隠されていたりする場合もあるから、移動はよく確かめながらしよう！

せんとう が めん ■ 戦闘画面

● キャラクターの状態 じょうたい

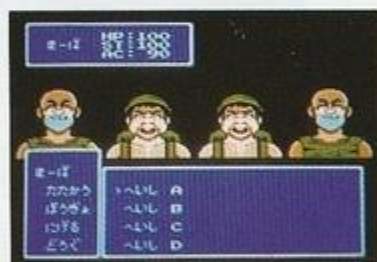
● せんとう
戦闘
コマンド



● てきへいし
敵兵士

い どう が めん い どうちゆう てき そうぐう せんとう が めん か
移動画面で移動中に、敵と遭遇すると戦闘画面に変わります。

せんとう 戦闘はコマンドで行ないます。コ
ントロールパッドのほうこう
えら 選んで○ボタンを押して実行しま
す。 じつこう



プレイヤーの操作するキャラクタ
ーが、敵からの攻撃でダメージを
うけHP(ヒットポイント)が0に
なると負けて、ゲームオーバーに
なってしまいます。



HPなどの状態は戦闘中以外はメ
ッセージ画面の時、"じょうたい"
コマンドで見ることが出来ます。



HPはゲームの中なかで出てくるアイテムなどによって回復かいふく
することができます。

■ゲームのセーブ

ゲームを途中でやめたい時には必ずセーブをしましょう。また、ゲーム中は各イベントをクリアしていく度にこまめにセーブをしておきましょう。突然ゲームオーバーになってもクリアした所から始めることができます。

セーブは後藤隊長のいる隊長室へ行き、“はなす” コマンドを実行します。



「.....」

「すこしやすんでいくか?」と聞いてきますので、“はい”を選んで◎ボタンを押します。



次に、“ほうこくしょ1”もしくは“ほうこくしょ2”のどちらかを選んで◎ボタンを押すとセーブされます。

セーブできるデータは2つまでで、新しくセーブすると前のデータは消えてしまいますから注意してください。

☆後日ゲームを始めるときは、タイトル画面で“CONTINUE”を選んで◎ボタンかスタートボタンを押すとセーブしたところからゲームを再び始めることができます。



とくしゃにかたいいん
 ☆特車二課隊員ファイル

だい しょうたいしよぞく ごうしゃ たんとう
 ●第2小隊所属1号車フォワード担当

泉野明(いずみのあ) / 巡査

ほんせき ほつかいどうとま こまい ねんれい さい
 本籍は北海道苫小牧。年齢18才。

じもこうこうそつぎょうご けいさつがっこう わせだ
 地元高校卒業後、警察学校早稲田

よびこう にゅうこう しんせつ とくしゃに
 予備校に入校。新設された特車二

か てきせい しけん ごうかく くんれん ごげん
 課の適性試験に合格し、訓練後現

ざい とくしゃにかたいいん しょうたい じゆんさ
 在の特車二課第2小隊に巡査とし

て配属される。レイバーの操縦適

せい ばつぐん
 性は抜群。

せいかく めいろう きょうちゆうせい と
 性格は明朗、協調性に富み、パー

トナーの篠原との相性きわめて良

こう
 好。

ひようか
 評価 / A



だい にしょうたい ごうし きしやたんとう
 ●第二小隊1号指揮車担当

篠原遊馬(しのはらあすま) / 巡査

ほんせき ぐんまけんまえばしし ねんれい さい
 本籍は群馬県前橋市。年齢19才。

ぱとレイバー1号機の泉巡査のパー

トナーとして指揮車を担当。だ

が、要領の良さ、いや抜群の判断

りよく げんばしきのうりよく だいいつ
 力と現場指揮能力がすぐれ、第一

せん た おお めいろうかいかつ
 線に立つことが多い。明朗快活、

きわめて健康。

ひようか
 評価 / A



だい しょうたい ごう き そうじゅうたんとう
●第2小隊2号機操縦担当

太田 功(おおた いさお) / 巡査

ほんせき いわて けん かまいしし ねんれい さい
本籍は岩手県、釜石市。年齢24才。
だい しょうたい はいぞく まえ けいさつ き
第2小隊に配属される前は警察機
どうたい しょぞく ぞくはつ はん
動隊に所属。続発するレイバー犯
ざい たい き どうたい たいおう おそ
罪に対する機動隊の対応の遅さに
ごう に とくしゃにか てんぞく き
業を煮やし、特車二課に転属を希
ぼう はいぞく せきにんかん つよ し
望し配属される。責任感が強く仕
ごとねっしん い おお
事熱心だが行きすぎも多クトラブ
ルも起こす。レイバーの適性はト
ップクラスだが、銃器に頼りすぎ
る傾向あり。

ひょうか
評価 / B



だい しょうたい よういん
●第2小隊バックアップ要員

進士幹泰(しんし みきやす) / 巡査

ほんせき しずおかけんふじえだし ねんれい さい
本籍は静岡県藤枝市。年齢27才。
だい しょうたいゆいいつ き こんしゃ つま た み
第2小隊唯一の既婚者。妻・多美
こ かんしゃ ざいじゅう ぼうしや
子と官舎に在住。某商社からトラ
バーユした変わり者。コンピュー
タに強く、以前はお田のバックア
ップとして2号指揮車を担当して
いた。現在、山崎ひろみと2人で
バックアップ要員をつとめレイバ
ーキャリアと電源車を担当。性格
おんこう じゆんのうせい たか
温厚、順応性が高い。

ひょうか
評価 / B



だい しょうたい よういん
●第2小隊バックアップ要員

山崎ひろみ(やまざき ひろみ) / じゆん さ 巡査

ほんせき おきなわけんいしがしま ねんれい さい
本籍は沖縄県石垣島。年齢21才。
しんちよう こ
身長はなんと2メートルを超える。
がいけん あ りよう り
しかし、その外見に合わず料理や
さいほう とくい めん も けいさつ
裁縫が得意という面を持つ。警察
はい りゆう おとこ
に入った理由は「男らしくなりた
たいかく たいかく しき そうじゆう
い」から。体格から98式AV操縦
むり はんたん
は無理と判断され、バックアップ
よういん はいせく はな どうぶつ あい
要員に配属される。花や動物を愛
やさ せいかく がんけん からだ
する優しい性格だが、頑健な体と
れいせい はんだんりよく こうせき あ
冷静な判断力で功績を上げている。
しやこうせい
やや社交性にかける。



ひよう か
評価 / B

とくしや に か だい しょうたいちよう
●特車二課第2小隊長

後藤喜一(ごとう きいち) / けいぶ ほ 警部補

ほんせき とうきやう とたいとうく いり や ねんれい ふ
本籍は東京都台東区入谷。年齢不
めい けい しちようけいぶ ほ いしよく
詳。警視庁警部補にあつて異色の
じんざい し
人材と知れわたつてはいたが、目
だ けいれき だい しょうたいちようしゆう
立った経歴はない。第2小隊長就
にん もんたいじ おつ かつ
任も、問題児を押し付けられた形
となつている。何を考へているか
わ がい こうどう
分からないようだが、意外な行動
りよく せいじりよく じつせき あ
力と政治力で実績を挙げつつある。
たいいん しょうあく かん り のうりよく とくひつ
隊員を掌握する管理能力は特筆に
あたい
値する。だが、ヘビースモーカー
みずむし
で水虫あり。



とくしゃに かだい しょうたいちよう
 ●特車二課第1小隊長

南雲しのぶ(なぐも しのぶ) / けいぶ ほ 警部補

ほんせき とうきやう とせ たがやくせいじやう ねんれい
 本籍は東京都世田谷区成城。年齢
 ？？。しんまい よ あつ へんせい
 新米と寄せ集めで編成され
 ただい しょうたい こと だい しょうたい
 第2小隊とは異なり、第1小隊
 はけいし ちやうとく きぶたい は ぬ
 は警視庁特機部隊の生え抜きのエ
 リート揃い。当然、なぐもたいちよう
 南雲隊長はバリ
 リバリのキャリアウーマン。仕事
 ねつしん ほんちやう けむ とくしゃ
 熱心すぎて本庁で煙たがられ特車
 二課に異動させられたらしい。後
 とうたいちよう たいしやうてき ちやくじやうけいこうがた
 藤隊長とは対照的に直情径行型、
 たん き せいかく じやうさまそだ
 短気、性格きつし。お嬢様育ち、
 げんざい せいじやう じつ か つうきん
 現在も成城の実家から通勤。



けいし ちやうとくしゃに かせいび はんちやう
 ●警視庁特車二課整備班長

榊 清太郎(さかき せいたろう)

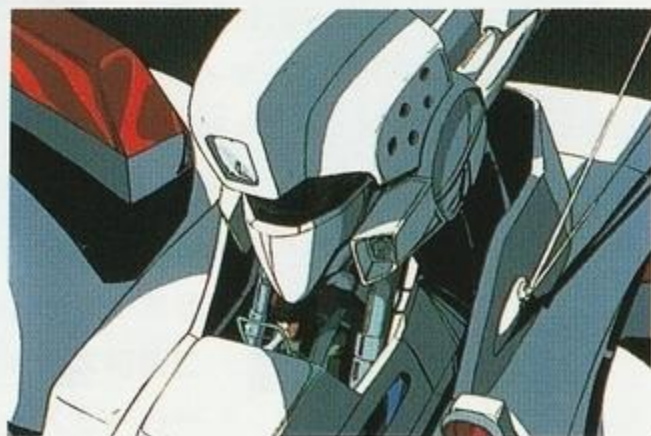
か な がわけんひらつかしゆつしん けいし ちやう しやりやう
 神奈川県平塚出身。警視庁の車輛
 せいび かみさま い
 整備の神様と言われている、ペテ
 ランエンジニア。さかき さいしゆせいび
 榊が最終整備を
 たんとう しき
 担当した98式AVプロトタイプは
 ちやうき かんぼう ち かか
 長期間放置されていたにも関わら
 ず、みごと かんぜん かどう ごとうたい
 見事に完全稼働した。後藤隊
 ちやう よ りかいしや とし
 長の良き理解者で、年のわりには
 げんき いき
 元気で粋なじいさん。



けいしちょうとくしゃにかせいびはんいん
●警視庁特車二課整備班員

シバシゲオ

ちばけんまつどししゅっしん さかき いちばんでし
千葉県松戸市出身。榊の一番弟子
を自認し、“おやっさん”と慕って
いる。若い腕は確か。しかし、
口数が多いのと悪のりしやすいの
が玉にキズ。レイバーに関しては
誰にも負けないほどのオーソリテ
ィーであり、水中作業用レイバー
のライセンスも取得している。



★アイテムリスト

ゲームを進めて行くと、様々なアイテムが登場します。役に立つもの立たないもの、悪影響を及ぼすものや、わけの分からないものなど意外なものばかりです。どんどん使ってみよう！

●敵の制服

なんで敵の制服が役に立つかって？ずばり、敵に成りすますため。



●トマト

真っ赤に熟したトマト。ほら生気がみなぎってきたでしょう？どこにあるかは秘密。



●宇宙服

何に使うのかな？宇宙には行かないはずだけど。



その他まだまだあるぞ！

●ぬいぐるみ

●十三金

●しがらき焼き

●しけたせんべい

●かびた饅頭

●雑誌

●ビールびん

●がまぐち

●定期入れ

●わりばし

●針箱

●貯金箱

●住所録

●ウイスキー

●テレカ

●ガンロッカーキー

●起動用ディスク

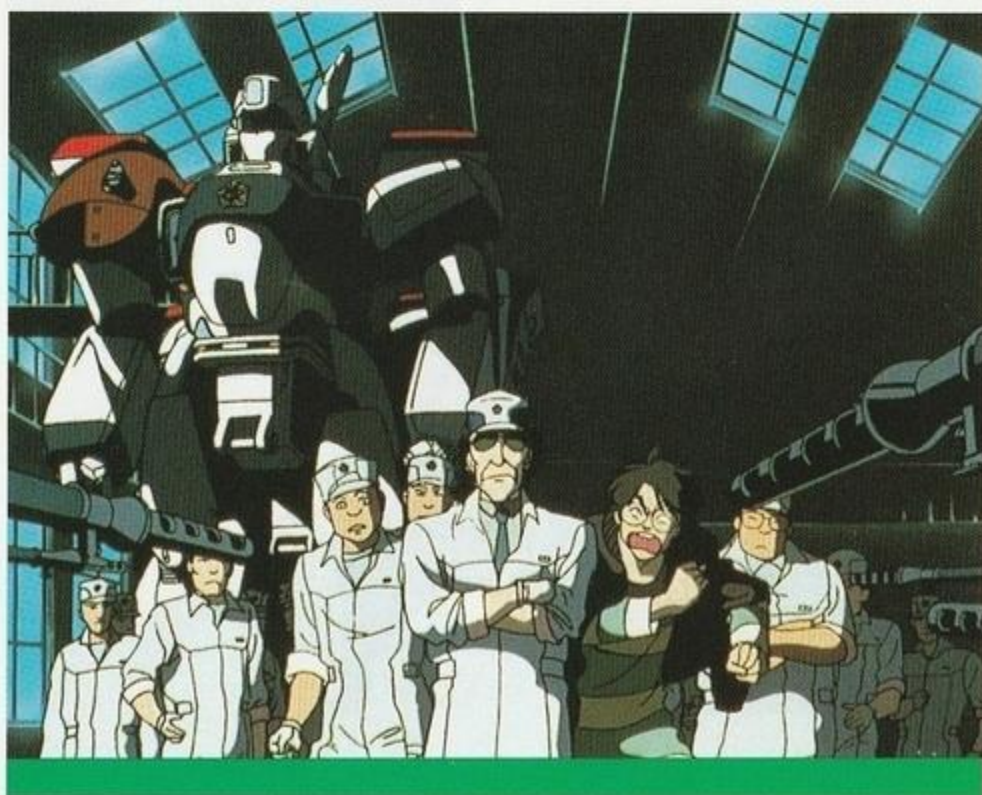
●おかね

☆こんなイベントもある!

“あそぶ” コマンドが登場したら、
後藤隊長の所へ行ってみよう。“お
かね” を持っていけば遊んでくれるぞ。



何で遊ぶのかは、君が自分で確か
めようね。お金もどうしたら手
に入るかは秘密だ。



使用上のご注意

カートリッジは精密機器ですので、とくに注意してください。

電源OFFをまず確認！

カートリッジを抜き差しするときは、必ず、本体の電源スイッチをOFFにしておいてください。電源スイッチをONにしたまま無理に、カートリッジを抜き差しすると、故障の原因になります。

カートリッジはデリケート

カートリッジに強いショックを与えないでください。ぶつけたり、踏んだりするのは厳禁です。また、分解は絶対にしないでください。

端子部には触れないで

カートリッジの端子に触れたり、水で濡らしたりすると、故障の原因になりますので注意してください。

保管場所に注意して

カートリッジを保管するときは、極端に暑いところや寒いところを避けてください。直射日光の当たるところやストーブの近く、湿気の多いところなども厳禁です。

薬品を使って拭かないで

カートリッジの汚れを拭くときに、シンナーやベンジンなどの薬品を使わないでください。

ゲームで遊ぶときは

長い時間ゲームをしていると、目が疲れます。ゲームで遊ぶときは健康のため、1時間ごとに10分～20分の休憩をとってください。また、テレビ画面からなるべく離れてゲームをしてください。

メガドライブをプロジェクションテレビ(スクリーン投影方式のテレビ)に接続すると、残像光量による画面焼けが生じる可能性があるため、接続しないで下さい。

お問い合わせ先

ゲームについてのご質問は、03-5828-3333

[受付時間/月～金曜日(除く祝日)10～16時にお問い合わせください。]

おことわり

商品の企画、生産には万全の注意をはらっておりますが、ゲーム内容が非常に複雑なために、プログラム上、予期できない不都合が見られる場合が考えられます。万一、誤動作等を起こすような場合がございます。弊社まで御一報ください。

お父さま、お母さま方へ(必ずお読みください)

このたびは、マーバの製品をお買い上げいただき、まことにありがとうございます。品質管理には万全を期しておりますが、万一お気付の点がございましたら、お客様相談センターまでお問い合わせください。なお、お問い合わせの際は、住所・氏名(保護者)・電話番号とお子様のお名前・お年も必ずお知らせください。

お客様相談センター

東京都台東区駒形2-5-5 ☎111-81

☎03-3847-6666

- 電話受付時間 月～金曜日(除く祝日)10～16時
- 電話番号はよく確かめて、おまちがえないようにしてください。

表紙イラスト/出渕 裕

ma-ba

製作・発売元 株式会社マーバ

東京都台東区駒形1-4-8 〒111

この商品は株セガ・エンタープライゼスがSEGA MEGA DRIVE専用のソフトウェアとして、自社の登録商標SEGAの使用を許諾したものです。

Patents: U.S. Nos. 4,442,486/4,454,594/4,462,076; Europe No. 80244;
Canada No. 1,183,276; Hong Kong No. 88-4302; Singapore
No. 88-155; Japan No. 82-205605 (Pending)

T-16013