



株式会社 タイムワナー インタラクティブ

〒101 東京都千代田区岩本町2-1-15

カスタマーサービス: 03(3865)2988 (月)~(金)10:00~17:00(祝・祭日除く)

※ゲーム内容に関するお問い合わせはご遠慮願います。

本作品の輸出、使用営業および貸貸を禁じます。

この商品は、(株)セガ・エンタープライゼスがSEGA SATURN専用のソフトウェアとして、自社の登録商標SEGAの使用を許諾したものです。

T-4804G ©TIME WARNER INTERACTIVE

SEGA SATURN

COMPACT
disc

取扱説明書

心霊呪殺師
太郎丸





このたびは、タイムワナー インタラクティブのゲームソフト

『心霊呪殺師 太郎丸』をお買い上げいただき、誠にありがとうございます。

おーっと! さっそく遊びたい気持ちはわかりますが、

はやる気持ちをおさえて、まずはこの取扱説明書をお読みください。

読まないでプレイした人の何倍も得した気分になることと思います。

ゲーム内容に負けないくらい取扱説明書にも気合いをいれておりますので、

今後ともゲームともども、タイムワナー インタラクティブの

ゲームマニュアルをよろしくお引き立てくださいませ(?)

※商品には万全を期していますが、万一当社の責任による不都合がありました場合、新しい商品とお取りかえいたします。それ以外の責はご容赦ください。

※このソフトを複製すること、および賃貸業に使用することを禁じます。

▲ 注意

セガサターンCD 使用上のご注意

● 健康上のご注意 ●

ごくまれに強い光の刺激や点滅、テレビ画面などを見ていて、一時的に筋肉のけいれん・意識の喪失等の症状を起こす人がいます。こうした経験のある方は、このソフトを使用する前に必ず医師と相談してください。また、使用中にこのような症状が起きたときは、すぐに使用をやめ、医師の診察を受けてください。このソフトを使用するときは、部屋を明るくし、なるべくテレビ画面から離れてください。また、健康のため、1時間ごとに10~20分の休憩をとり、疲れているときや睡眠不足での使用は避けてください。

● キズや汚れをつけない ●

ディスクの両面にはキズや汚れをつけないよう、扱いは注意してください。また、ディスクを曲げたりセンター孔を大きくしないでください。

● 汚れを拭くときは ●

レンズクリーニングなどに使うやわらかい布で、中心部から外周部に向かって放射状に軽く拭き取ってください。なお、シンナーやベンジンなどは使わないでください。

● 保管場所に注意する ●

使用後は元のケースに入れ、高温・高湿になる場所を避けて保管してください。

■このディスクを無断で複製することおよび賃貸業に使用することを禁じます。

■セガサターン本体の取扱説明書もあわせてご覧ください。

● 文字を書いたりしない ●

ディスクの両面には文字を書いたり、シールなどを貼らないでください。

セガサターンCDは、セガサターン専用ソフトです。普通のCDプレイヤーなどで使用すると、ヘッドホンやスピーカーなどを破損する恐れがありますので、絶対に使用しないでください。

セガサターンをプロジェクションテレビ(スクリーン投影方式のテレビ)に接続すると、残像光量による画面焼けが生じる可能性があります。そのため、接続しないでください。

Patents: U.S. Nos. 4,442,486/4,454,594/4,462,076; Europe No. 80244; Canada No. 1,183,276; Hong Kong No. 88-4302; Singapore No. 88-155; U.K. No. 1,535,999

時は元祿。弥生。

花の大江戸は喧騒に満ちあふれ、華やぎ、怪しく艶めく魔都さながら。

富める者も、貧しき者も皆、人の命のはかなさを忘れ、浮き世の宴に酔いしれる。

魔都は欲に惚けた人々に応えるように、あらゆる欲望をあますところなく貪りつづけた。

だからこそ。

不夜城江戸の片隅にあるいくつもの『闇』に気づく者などなかった。気づいてもそしらぬふりをして通りすぎた。

『闇』は薄暗い路地や荒れ果てた廃屋に潜み、新月の晩に迷い込んできた者の血肉とさらに美味なる魂を喰らった。『闇』は恐怖におびえる魂がもっとも味良く、また己の力を高めることを知った。か弱き人間に恐怖を与えることは『闇』の楽しみでもあったのだ。こうして『闇』はしだいに肥大していった。

人を食らえば食らうほど『闇』は餓えた。もっと、もっと、餌が欲しいと。

飢えながら『闇』は待っていた。

そして、ついに。

ある新月の丑三つ時、歓喜にのたうつ『闇』どもを呼ぶ声が出た。力あるもの。昏きものどもを統べるもの。存分に生餌を与えてくれるもの。神の呼び声。

『闇』たちは己が住処から抜け出し動きだした。

『闇』は人の心の中にも生まれつつあった。

鬼哭党——。

表の顔は武芸を貴ぶ修行者たち。裏の顔を知る者はない。

彼らは密かに、貧しい家々から子供や娘を強引に買い、あるいは力づくで奪い何処かへと連れ去った。囚われた者たちは、そのまま行方知れずとなった。

「まっとうな暮らし」が口癖の、夜鳴き蕎麦屋の主人、太助のひとり娘、お小夜もまた月のない晩に使いにでたきり2度と父のもとへ帰らなかった。

消えた娘を探し求める太助の耳に、『呪殺師』の名がささやかれたのも同じく新月の夜。

持てる金子のすべてを差し出せば、この世の悩みや苦しみをすべて背負ってくれるという。

その者の正体を問う太助に、ささやき声の主が答える。

‘かの者、その姿たおやかなる乙女の如し、天女の如き顔、だが、その瞳には氷の獅子が棲まう。

かの者、蒼き炎に包まれし左手より光を放ち、悪を滅却せん。

かの者、その名を
心霊呪殺師 太郎丸という’

心霊呪殺師とはこの世に災厄をもたらす「闇」を浄化するため天界より力を与えられた人間である。あるときはその力を受け入れることのできる天界の神々に近い器を持った人間に、またあるときは万物より選ばれた物質に力を宿らせ「物」自体に主人を定めさせるという。呪殺師が現われるのは、世界を破壊するほどの力を持った「闇」が出現したときである。

……そんなわけで、今回、みこと呪殺師に選ばれたのは太郎丸と円海、そしてあなただったので。

●序章 (ゲームスタート)

タイトル画面でスタートボタンを押すとメニュー画面になります。メニュー画面では1人で戦うか、2人で協力しあうかが選べます。途中で参戦も可能なので、遅れてきた友だちも安心ですね。また、オプション画面で設定を変えることもできます(詳しい説明は22～23ページを見てね!)。以上、選択は方向ボタン、決定はスタートボタン、取り消しはBボタンでおこないます(以下同様でございます)。

つぎにあなたの分身となるキャラクターを選択しましょう。顔が命の太郎丸か、上腕三頭筋が美しい円海のどちらかをお選びいただけます。オマケ(?)に2人の能力は全然違ってあります。

「ほほう、これが太郎丸か。あっぱれな美形ぶりじゃ」「わたくしめは、この円海とかいうたくましい雲水が♥」



「これ、家来。これがめにゆー画面とやらか?」「さようでございます、上様」



●第一章 (呪念・破魔)

太郎丸と円海の主となる攻撃方法は呪念「破魔」。『心霊呪殺師』というくらいだから、刀や格闘で敵を倒すなど無粋なことにはしないのでした。破魔は自動照準でとらえた攻撃範囲内の敵に呪念を送ることで、敵の邪気を払い成仏させるという能力です。また呪念をためる(Bボタンを押しっぱなしにする)ことで、より強い念を送ることが可能です。また標的は変更できます。



「この梵字はなんじゃ?」「敵が不在のときや、遠くに位置するときには、このような表示になるのでございます」



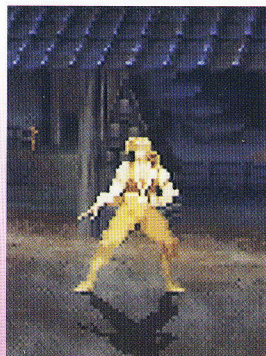
「ろっくおんじゃ! ろっくおんじゃ!」「ここでBボタンを離せば、悪者はお陀仏でございます」

●第二章 (呪念・修羅憑依)

ふたつめの呪念は『修羅憑依』。これは低級な呪力の敵にのみ効果のある呪念で、強い念を送ることによって敵を仲間にすることができます。修羅さんは攻撃すればするほど賢くなり、攻撃力もアップするので、しばしあなたの命を救うため役立ってくれることでしょう。また、修羅さん(か宿った妖怪)を浄化すると敵にダメージを与えてくれるため、「敵に囲まれボコボコ」などというときはピンチを乗り切るために使用することもできます。これまた強い修羅さんほど敵に与えるダメージは大きいです。ただし、体力が0になると憑依した修羅さんが消え去ってしまうので、いつも健康状態を気遣ってあげるようにしましょう。ちなみに倒した敵10体につき体力が5回復します。



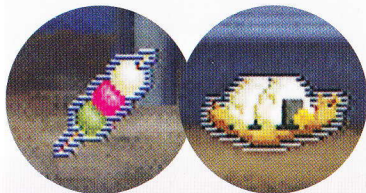
「ふむふむ、これは家来じゃのう」
「お言葉ではございますがこれは『修羅憑依』と申す技です」
「余にはむかうかーつ！ 打ち首じゃーつー！」



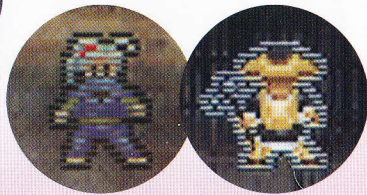
「家来になる妖怪をすべて申せば、打ち首は取り消してやるぞよ」
「この娘と、忍者各種、空中系ではくのー、間法師でございませう」
「はーつぱつぱ。うむ、余は満足じゃ」

●第三章 (道具)

道具を取ることによって、体力を回復したり変わり身の数を増やすことができます。体力回復は江戸の一流シェフが調理した団子やおにぎりに、変わり身は国宝クラスの職人さんの手による太郎丸人形や円海人形となっております。運良く道端に落ちていることもありますので、敵を倒すことによって得られるものも……



「うむ、腹が減ったのぉ」
「団子は少し、握り飯だとたくさん体力を回復いたします」



「ちと疲れたぞ。余は休む。添い寝用の太郎丸人形を持って」
「これは『変わり身』でございます。そのような目的で使用してはなりません」

●終章 (ゲームオーバー)

変わり身(太郎丸/円海の残り人数)がないとき体力0になるとコンティニューの表示がでます。が、コンティニューを使い果たしていると、無念、残念ながらゲームオーバーとなってしまいます。なお、コンティニューは1人で戦っても2人で協力しても3回までです。

呪念の強さ
(念を最高までためる
と減滅するぞ)

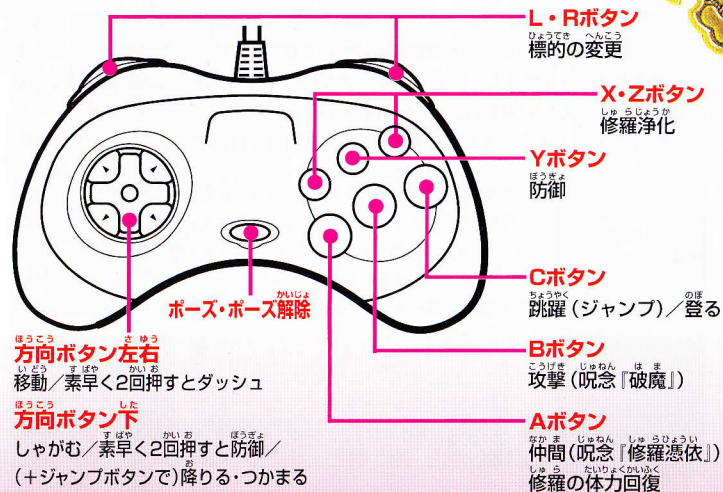
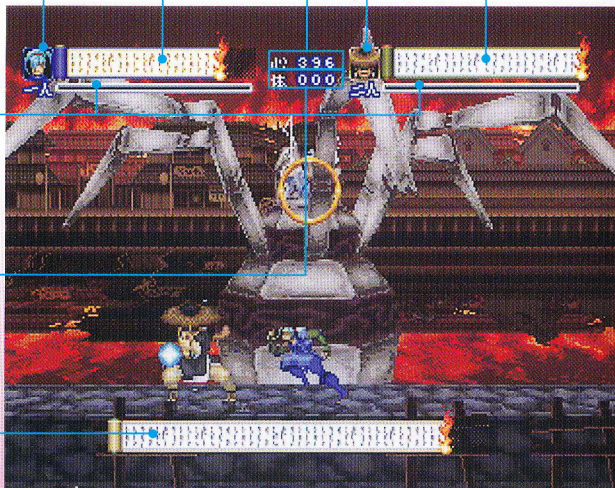
修羅の体力
(0になると憑依
がとける)

敵の体力

「変り身」の残り数

浄化した敵の数
(修羅の体力に変換
できる)

体力
(0になると変り身
をひとつ消費する)



攻略に役立つ、懇切丁寧な(?) 操作の説明は次のページをどうぞ!!

※A+B+Cボタンを押しながらスタートボタンを押すとソフトリセットできます

※A・B・Cボタンの配置はオプション(23ページをみてね!)で変更できます。

離れた場所にいる敵も倒せる『呪念・破魔』は強力な技であり攻撃の中心となることは間違いないのですが、それだけに頼っているのはダメです。志半ばで力尽きないう、多様なアクションで美しく戦うことが、すなわち勝利への遠くて近い道なのであります。急がば回れ、犬も歩けば棒にあたる、円海は疾駆けて鴨居に激突です(意味のわからない人は3面をプレイしよう!)あなたも華麗な太郎丸・円海を目指してがんばりましょう!!

●走る
(ダッシュ)



呪念をためながら慎重に進んでいくのが打倒鬼哭党への第一歩、とはいえ時には機敏な動作も大事です。敵の呪念から逃れたいときなど必要に応じて駆け足しましょう。跳躍などと組み合わせると美しく戦えます。なお、ダッシュ中の攻撃や、呪念ボタンを押しているときダッシュはできません。『満月に向かって走らずにいられない君は、方向ボタン左(か右)を素早く2回押すのだ!』

●地走り
(スライディング)



太郎丸特有の技です。体を低くして素早く移動でき、また、忍者くらの敵なら体当たりして弾き返すこともできます。『(わりと)安全移動は方向ボタン斜め下』でジャンプ

●疾駆け
(タックル)



円海だけの技です。太郎丸の地走りと同じように敵を弾き返せます。プラス、円海は跳躍中に疾駆けの技を使うことも可能です。『空中移動ができるのは円海だけ。方向ボタン斜め下』でジャンプ

●登る
つかまる



このような場所は上に移動できます。また、このような場所につかまりたいときは、跳躍すれば自動的につかまります。『ジャンプボタンを押せば、上にまいりま〜す!』

●降り
つかまる



このようにぶら下がっているときは降りることができ、また、柵のない細い足場などは、同様の操作で下に移動できます。『降りたいときは、方向ボタンを下に入れつつジャンプのよろし!』

●防御



あらゆる攻撃をほんの一瞬ですら無効にする防御、太郎丸は退魔蒼壁掌、円海は赤空閃陣杖というかつこいい名称があるのですが、開発チームではタダの「防御」と呼ばれています。それが人生です。防御するとためていた呪念が無効になるので気をつけましょう。跳躍中も防御は可能です。

●標的の変更



『方向ボタン下を素早く2回で防御。もしくはYボタンで一発防御。体にマッチした方を選ぶのだ!』自動照準はたいへん便利ですが、ときには「あ〜忍者より先に闇法師やつつけた〜い」とか「ボスの弱点を狙いたいござる」という場面もありましょう。そんなときには、この標的の変更の技を使えばグー。強い敵だって、『R・Lボタンで狙い撃ちよ!』

●逃げる



敵の中には太郎丸や円海を捕らえてからじっくりダメージを与えるという、遠回しな攻撃を仕掛けてくる者もいます。おとなしく捕まっているのも悔しいので、ここはひととつ逃げ出しましょう。『捕まったら方向ボタン・左右・左右・左右・で大暴れ(右左の順序でもかまいません)』

●修羅浄化と修羅体力



あなたのつよ〜い味方修羅さんをつくるには『Aボタン(強)』修羅さんの体力を回復するには、おなじく、『Aボタン(普通)HP回復』修羅さんを浄化させてボンバーにしたときは、『X・Zボタンで爆発だ!』

た ろう まる
太郎丸



太郎丸の心にはふたりの母が住んでいる。
ひとりはおかたちもおぼろげな生みの母、やさしい手の肌触りだけが悪い
出に残る。

もうひとりの母も、またやさしい女であった。だが、その記憶の面影は
陰惨を極める。

あれは幾年月まえの冬であったか。

新月の夜。薪のはぜる眠たげな音、子守り歌を口ずさみ、太郎丸をあやす
母のぬくもり。

しかし暖かな風景は、突如として変化する。

身を切るような寒風とともに黒装束の男たちが、家の中に押し入ってきた
のだ。

「お金なら」とわずかな貯金を差し出す母の手を、男は無情にも刀で切り払
った。

その殺気はただの物取りのものではなかった。

気丈な義母はまだ歩くことすらおぼつかぬ太郎丸を守ろうと身を投
げ出した。

それをあざけり笑う歌のような声、母の小さな悲鳴、血に濡れ、まがまが
しい輝きを帯びた刃。

太郎丸は母の白い腕を抱きしめて、泣いた。母を守れなかった己の無力に。
男のひとりが、刀を振りかざす。太郎丸は顔をそむけることなく、己が命を絶とうと
する凶器を見つめていた。

そのとき——青い光が太郎丸の小さな手から放たれた。

瞬時にして、男の体が破裂した。残されたものたちはただ驚愕するのみ。

青い光はつぎつぎと男たちの体を貫き、跡形もなく消し去った。

(おかあ…ちや……)

太郎丸は薄れていく意識のなかで、たくさんの不思議な声を聞いた。

“ついに覚醒”“しかし力……暴走”“地上の魔を浄化する”“危険”“だが継承は完了され…”
“我は承認する”“道は選ばれたのだ”“我らの最後の…希望……太郎丸”

◆破魔ノ属性

攻撃範囲は円海に比べると狭いが、念を集中することで敵を「連
鎖」で浄化させることができる。

「連鎖」は攻撃範囲を越えるため、一気に大量の敵を倒すことも可能。

◆身体ノ特徴

身軽で移動が早く、跳躍力もすぐれている。体を低くして高速移
動する「地走り」は敵の攻撃を避けやすく、太郎丸には必須の技だ。

江戸もようやく春めいてきた—

円海はあはら屋同然の、長屋でひとり杯を重ねていた。

部屋の隅では相棒、と呼べるのかどうか、円海同様、あまり小奇麗とはいえない風体の若い男が眠っている。

外では花見に浮かれる旦那衆や太鼓持ちの笑い声、花魁の嬌声が花を添えている。

故郷では、もう桜は散った頃が—

酩酊した円海の脳裏に、里に残してきた妻子の姿が浮かび上がる。

器量はさほどではないが、心根の良い女だった。

だから、見捨ててはおけなかった。いや、救われたのは自分の方—

女は貧しかった。病気の父を抱え、昼夜となく身を粉にして働いていたが、女の腕では日々の生活をしのぐのが精一杯、それでも女はさほどの苦勞ではないというように明るく笑っていた。

若気の至りで人を殺め、寺を破門された円海の心を照らしてくれたのは、のちに妻となった女であった。

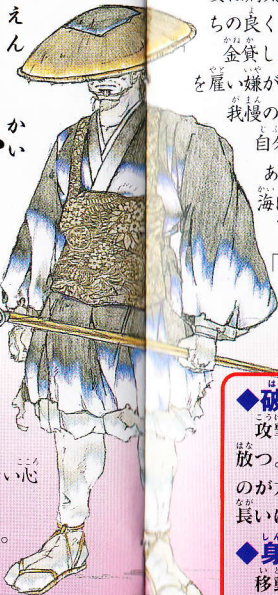
お坊さまは、悪い人を見逃せなかったのでしょう。仏さまは誰が正しいからやんと見ていらっやいますから。そんなありきたりな慰めも、いつわりのない心からの言葉だから聞くことができた。

ささやかな祝言をあげ、子室にも恵まれ、仏門への未練も完全に断ち切れた。

義父の死を悲しむ妻の、痛みを分ちあうことにさえいくばくかの喜びを感じたのだ。不思議な安らぎに満ちていた日々。

そんなつましい生活に亀裂が生じたのも、やはり桜の頃だった。

円海



えん
かい

妻は病気の父のため、高価な薬や医者に支払う金を金貸しから借りていた。たちの良くない金貸しだということに気付いたのは父の葬儀のあとだ。

金貸しは借金の形に妻を売り飛ばそうとしたが、それを受け入れぬ円海に、与太者を雇い嫌がらせを始めた。

我慢の限界を越えそうなときは幾度もあったが、結局、争いには至らなかった。

自分とこの男に、なんの縁があったものやら—

ある日、自分を訊ねてきた修羅の目をした若い男。そのとき、生まれて初めて円海は「美しい人間」とはどんな存在かを知ったのだった。

男は円海に一本の杓杖を渡した。

「ずいぶん探した。この杖がおまえを呼んでいたから」

そして、太郎丸と名乗ったその男は、江戸に行かねばならぬと言った。

「金貸しなら心配ない。浄化した。あれは『闇』に心を奪われていたから」

頭のゆるんだ奴、円海はそう思い込もうとしたが、手にした杓杖がその男を

信じろと訴えていた。

「輝ってこられるのなら」

答える円海に、男の目ははじめて柔和な光を帯びた。

「すべての『闇』を浄化したときに」

◆破魔ノ属性

攻撃範囲が広く、念をためることで強力な呪念を放つ。ただし杓杖から力をひきだすため、敵を狙うのが太郎丸に比べてやや遅く、また標的との距離が長いほど呪念の威力が減じる。

◆身体ノ特徴

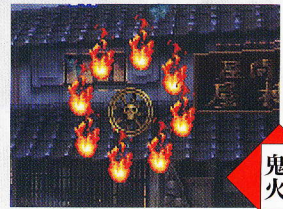
移動速度、跳躍力は太郎丸に劣るが、敵に体当たりしながら空中移動できる「疾駆け」は円海特有の技。

日刊大江戸 怪奇心霊ガイド

近頃、大江戸を騒がせている妖怪や怨霊。本紙では今回特別にこれらの心霊現象取材してみた。なかには「古い神社の境内の石段の13段目に足をかけるとお花という娘があらわれ「あたし奇麗?」とのっぺらぼうの顔を見せ、長い舌で油をなめる」などという流言のたくいもあったが、ほとんどが真実、現象と呼ぶにふさわしいものであった。以下は果敢なる本紙記者たちの成果である。とくとご覧になっていたいただきたい。(日刊大江戸編集長 茂助)

【七怪奇】
見学場所……問屋街
目撃多発時間……子ノ刻
危険度……10~15%

1列に連なり人を襲うタイプのものが出現している。鬼火の垂種として中央にドクロの妖怪を記した無気味な『地獄車』などもある。海鮮問屋の桔梗屋さんは、「手前どもの軒先に『火の車』とは。出る場所を考えて欲しいゆうございます」とおかんむりだ。赤い鬼火は刀でも切り払えるので、腕に自信のある友人を連れて見物に行こう。



鬼火

桔梗屋さんを怒らせたのが、この「地獄車」だ。だが、近所の呉服問屋、越前屋では新柄に「地獄車」を入れて大繁盛だという。

【死骨竜】
見学場所……武家屋敷跡地
目撃多発時間……子ノ刻
危険度5%



現在、江戸では複数の骸骨の化け物が目撃されており時ならぬ骸骨ブームが巻き起こっている。この武家屋敷跡地の巨大されこうべ「死骨竜」もそのひとつで、大きな頭蓋骨が空中浮遊しているようすが江戸っ子に大人気だ。頭蓋骨といっしょにあらわれる紫色の火の玉「鬼火」に風情があると、蓋骨愛好家にも評価されている。見物したいという人は、精気を吸い取る危険な火の玉によく注意すること。「退魔着壁草」や「赤空陣杖」のお札を持参しよう。

ビックリしておもらした子供122名。
腰をぬかしたお年寄り340名。
大きな顔をして迷惑をかけまくる『死骨竜』である。



牛

2つめの不思議は無敵の暴走牛（農耕用）。どこからともなくやって来て、通りがかりの人に大怪我をさせる。

怪異の影には必ず牛ありき。伝説は本当だったのか!?



屍鬼

3つめは、切っても切っても歩き続ける謎の化け物。リーチは長い、脳味噌はほからか系なので、背後にまわれれば危害を受けることはない。

屍鬼は何匹も連なって現れることも多い。1匹見たら100匹いると言われているが、それほどでもない。

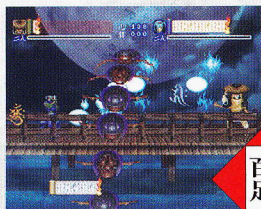
老郎丸・侍郎丸



一見、小さく見える頭部だが、人間の標準からするとやはり大きい。骸骨型妖怪は、『えいりあん』なのだろうか？

4つめは骸骨ブームの1番人気である2匹の大骸骨。手や首を飛ばすなどが細かく、また、すばらしい脚力を使った跳躍は見物である。なお名称は付近の住民が名付けたもの。近づきすぎると危険であるが、さほど恐ろしい妖怪ではない。

「ひやくあし」と呼ばれている妖怪。現在「實際の足の数が何本か？」という噂が江戸っ子の間で流行の兆しをみせている。



百足

5つめは大型の妖怪だ。じめじめしたところに生息していて、泳ぎも得意。ご機嫌ななめになると、自分の手足を飛ばして襲ってくる。さらに怒らせると、強烈な圧力めを仕掛けてくる。

闇法師のひやっつひやっつひやっつという笑い声を真似る子供が続出。怒った母親たちが「その道のぶろふえっしよなる」に退治を依頼したそう。



闇法師

6つめは、かつては名のある僧侶が煩惱に負けて妖怪に変化したという闇法師だ。なかでもこの闇法師の呪力は絶大で鬼火や屍鬼、鬼面などを召喚し人を襲わせるといふ。あまりの外道ぶりに付近の住民も手を焼き、近々専門家に退治を依頼する予定なので見学したいという方はお早めに。

最後はまたも大型の妖怪である。「死美人の顔を持つ女郎蜘蛛」と言われているが、これは刀のような鋭い爪を持っているうえ呪殺を真似た技まで使う、百足以上に狂暴このうえない妖怪である。美人につられて見物に行くのも酔狂。ただし命の保証はない。

人面蜘蛛

大工のトメ吉さん(39才)はこの蜘蛛に惚れ込んで毎晩、出現場所の辻に出かけていたが、おかみさんにばれてしまい離縁を申し渡されたという。貴兄も注意しよう。



【吾助】

見学場所………港
目撃多発時間………卯ノ刻
危険度………30%



気の良さそうなこの男が妖怪変化とは思えないのだが――。だが、この事件を取材にあたる本紙記者のうち現場へ出かけた3名がすでに行方知れずとなっている。

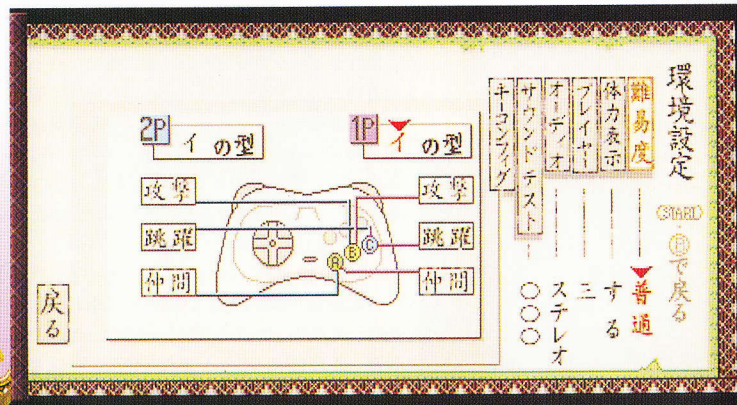
酒好き・ケンカ好きという典型的な江戸っ子だった吾助という男が、新月の夜、酒に酔って溺死したのがこの港である。吾助の遺体はすぐに見つかったが、葬儀の直前に何者かに盗まれたという。以来、某商家の船上で暴れる吾助の姿を見たという者が続出している。長屋で吾助の隣に住んでいたお福さんも吾助を目撃したひとりだ。

「やめときやいいのに野次馬根性だしてさ、行つちまったんだよ、幽霊見物に。たしかにあれは吾助だったよ。それも、おつそろしかつたさ。だけどさ、アンタ、あたしや、もつと恐ろしいモンを見ちまったんだ。心の臓がとまっちゃうとこだった。その吾助の影がさ、でつかい化け物だったんだよ」
嘘か誠か、勇気のある御仁は確かめてみよう。

セガサターン版『心霊呪殺師 太郎丸』には、それぞれのお客様に最適の状態
でプレイしていただけるよう、多くの設定変更機能が搭載されています。

メニュー画面でOPTIONSを選び、スタートボタンを押すと、オプションの設定画面
であるところの『環境設定』が現れます。

方向ボタン左右で項目を選び、ボタン上下でお好みの設定にしてお楽しみください。
設定が終了したらスタートボタンかBボタンで元の画面に戻ります。



●難易度

難易度（ゲームの難しさ）の調整です。
『易しい』、『普通』、『難しい』の3段階あり、その順番に難しくなっています。

●体力表示

敵ボスの体力を表示するかどうかを選択
します。「する」にしておくとし戦闘時に巻き物がピロリ〜と出現、注意して見ていると有効な攻撃ポイントが分かってお便利。「俺さまは正々堂々と戦うぜ!」という頑固一徹・強気なゲーマーのあなた様には「しない」をお勧めいたします。

●プレイヤー

太郎丸・円海の数を設定します。
変わり身4つではじまる『5』で戦いに備えるもよし、初期設定の『3』で始めるもよし、『1』の変わり身なし状態で気合を入れるのも良いでしょう。はっ、『2』や『4』の立場は!?

●オーディオ

音楽や効果音を『ステレオ』にするか
『モノラル』にするかを選べます。『ステレオ』の方がいい感じで曲が鳴るような気がしますが、『モノラル』でもゲームに支障はありませんのでご安心めさい（一ちよつと武士）。

●サウンドテスト

曲はもちろん、「ぐえ」とか「ひょー
ほっほっほ」などという効果音が思う存
分堪能できます。AかCボタンで鳴らす
ことができます。

●コントロールパッド

ボタン操作の組み合わせを変更できま
す。Iの型〜Hの型まで6種類の組み合わ
せがありますので、あなたの手の動きに
応じてお選びください。

※オプションで変更した設定は本体RAMかカートリッジRAMに空き容量があればオートセーブされます。

こんなこともあったっけ

私の両親は強力です。いやもっと正確に書くなら、「長年、田舎暮らしを続けている私の両親は強力です」というべきでしょう。かく言う私も、東京にあふれかえる地方出身者の1人で、日々故郷を想って涙するわけもなくいっばしの都会人を気取って遊んでいたのですが……。

6月某日、私のところへ両親が上京してきました。

『疲れている』というので、出前を取って簡単な夕食を済ませた後、ふと父が言いました。

(父) おまえ、結局どんな仕事しとんかい？ (翻訳: おまえ、結局どんな仕事をしているんだ?)

(私) 絵描きだよ。

(父) こんびゆーたーでけ？ (翻訳: コンピュータでかい?)

(私) そう。

(母) こんびゆーたーちや、わーぶろけ？ (翻訳: コンピュータって、ワープロのこと?)

(父) おまえ、だから。わーぶろちやハガキとか書くやつや、こんびゆーたーちや、でかい電卓みたいもんや。
(翻訳: おまえ、バカか。ワープロっていうのはハガキとか書く物で、コンピュータっていうのはでかい電卓みたいな物だ)

(母) はあん、でっかい電卓け。さすがおとうさん、なんでもしつとんねえ。(翻訳: へえ、おつきい電卓なの。さすがおとうさん、なんでも知っているのねえ)

(私) ……。

(母) そうゆうたらアンタ、サカイさん(仮名)とこのアキちゃん(仮名)も東京で、でさいなーやつとるいうとったわ。らいぼるやね。(翻訳: そう言えばアナタ、サカイさんのお宅のお嬢さんも東京で、デザイナーやってるって言ってたわ。ライバルだね)

(私) ライバルとか、そういうのじゃ…。

(母) なんゆうとんかいね。アキちゃんやの、みつとんなあいカオして、いつもアツジャアジャなつとった娘やぜ。この太郎丸ゆうがも、アキちゃんにみせたらあかんぞ。なんでも盗んでしもうぞ、あんガキ!
(翻訳: なに言ってるの。アキちゃんなんて不細工な顔して、いつも意味不明なコトを口走っていた娘なのよ。この太郎丸っていうのも、アキちゃんに見せちゃダメよ、なんでも盗んでしまおうよ、あの娘は!)

——アキちゃん(仮名)の悪口、延々と続く——

(父) はあ、だやあなつた。そろそろ寝るわ。(翻訳: はあ、疲れた。そろそろ寝るわ)

(母) じゃ、明日もちゃつちやと会社行って、わーぶろ作られか。おやすみ。(翻訳: じゃあ、明日もちゃんと会社行って、ワープロ作りなさいよ。おやすみ。)

(私) ……。

こういう典型的日本人の両親から生まれた仲間が集まって作った、日本のゲーム。

中世ヨーロッパや近未来もいけど、やっぱり古い日本もいいなあということで、心ゆくまで遊んでくたはれ。

江戸漫

激殿

第壹話「すごい肉」



TWI お便りクラブ (仮称)

ああ暑い。じつはこれを書いているのはクソ暑い(←下品)
8月だったりいたします。みなさんのお手元に太郎丸が届くこ
ろにはすっかり涼くなっているのですね。では、今回も熱い
ゲームにふさわしくホットなわたくしめが、アツアツの新婚さ
ん顔負けの熱心なお便りをご紹介します。しかし暑いぞ。



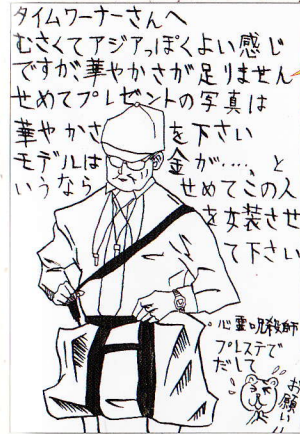
京都府 水島環

と、ゆーわけで、イキナリ暑中見舞
い! 季節ハズレだけど問答無用さ!



東京都 びよぶと

目線がアブナイ太郎丸さんです
ね。太郎丸の企画者Oが「自分のイ
メージに合っている」と言っていま
した(キャラクターデザインをした
Nの立場は!? 危うしN!)



新潟県 野田一樹

むさいと言われても、アタそのモデルうちの社
長なんすよ。困ったな一。ちなみにこれは弊社のリー
フレットでおこなったキャンペーンに掲載された
写真が元ネタです。新作情報満載、(まれに)おしい
こともあるTWIのリーフレットが欲しい人は「ア
ンケートはがき」を出そう!! もれなくお送りして
います、ウフッ、待っているわん。



使用前・使用前という感じ
ですか。はっはっは。

タイムワナー インタラクティブでは、みなさまからのお手紙、イラスト、嬉し恥ずかしコ
スプレ写真、工作、しびれるセンスのコーナー名などを随時募集しています。採用された方には
世界の一流DCブランド、TWI特製グッズをさし上げます。とどしご応募ください。それでは、
次回の『すばらしき新作ソフト(仮称)』で、またお会いしましょう!

宛て先
〒101 東京都千代田区岩本町2-1-15
株式会社 タイムワナー インタラクティブ TWIお便りクラブ(仮称)