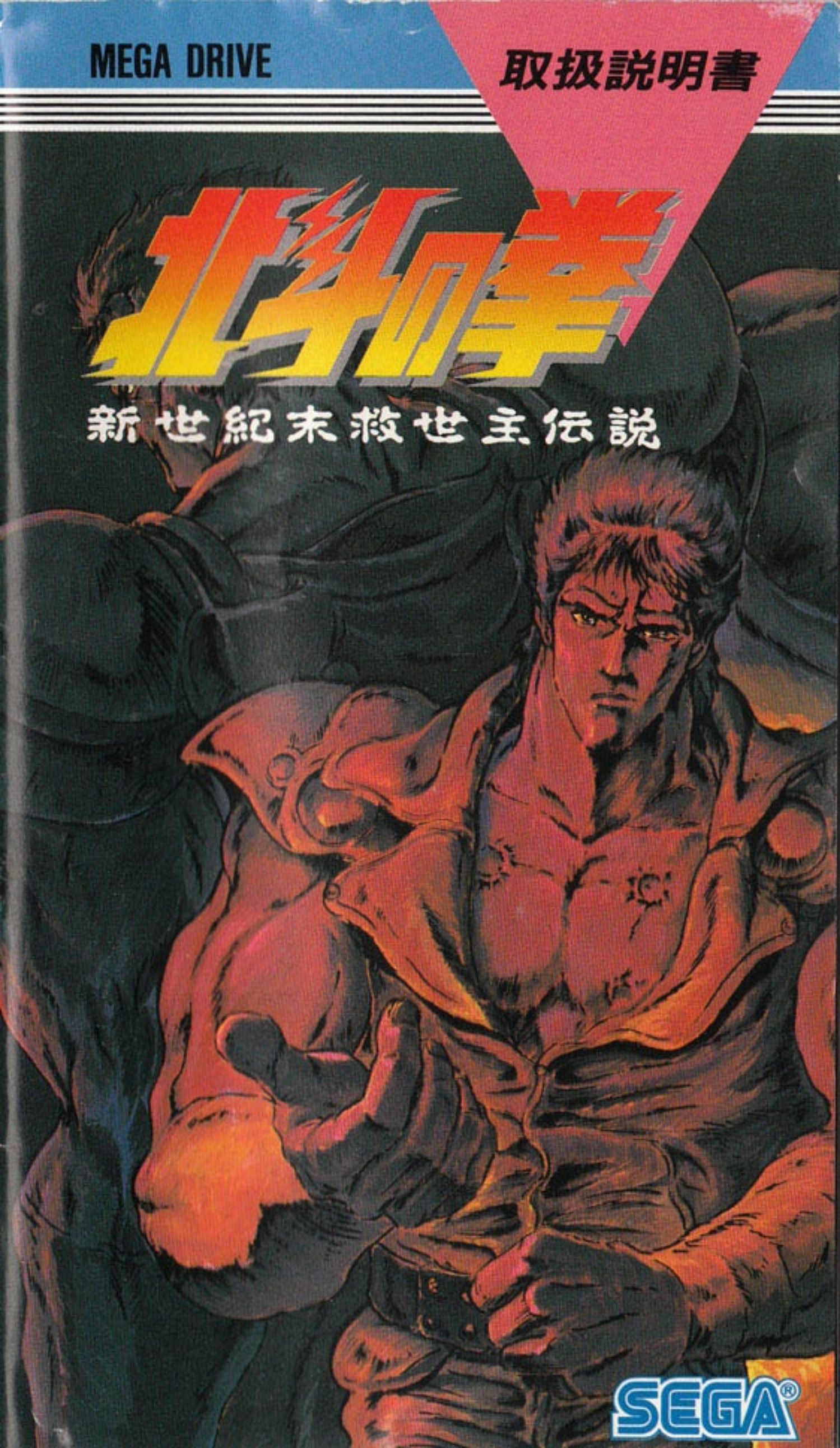


MEGA DRIVE

取扱説明書

北斗拳

新世紀末救世主伝説



SEGA®

このたびはメガドライブカートリッジ「新世
紀末救世主伝説 北斗の拳」をお買い上げいた
だき、誠にありがとうございました。ゲーム
を始める前にこの取扱説明書をお読みいた
だきますと、より楽しく遊ぶことができます。

CONTENTS

STORY	ストーリー	4
CONTROL	操作方法	8
PLAY	遊び方	10
STAGE	ステージ	14
CHARACTER	登場人物	18
	使用上のご注意	24



かつて、^{おとこ}男たちは

さまよい

^{はた}闘い

きえていった。

^よ世の中に

ひとときの^{へいわ}平和と

ひとつかみの^{あい}愛を^{あた}与え

ひとかけらの^{きんせいしゅでんせつ}救世主伝説を^{のこ}残して……。

そして

^{いくとし}幾年かの^{とき}時が^と過ぎていった……。

いま

ふたたび……

新世紀末救世主伝説

北斗の拳

STORY

ストーリー

199X年、世界は最終戦争の引き金を引いた。

核の炎に全てが包まれる中、あらゆる生命は絶滅した
かに見えた。

だが、人類は生き残った。

強いものが弱いものを暴力によって支配する、砂漠と
荒野しかない世界で……。

こんらん よ ひとり ひと あら
混乱の世に、1人の男が現れた。

いっし そうでん あんきつけん ほくとしんけん
一子相伝の暗殺拳「北斗神拳」の

せいしき でんしゆしゃ
正式な伝承者、ケンシロウである。

ケンシロウは、かつて自分と継

しょうあそ ちゆうけい
承争いをした長兄ラオウが、世紀

まつはしゃ けんおう な の ぼうくん
末覇者・拳王を名乗る暴君となっ

ていることを知り、打倒を目指す。

さまざまな出会いや戦いの末、

ケンシロウはラオウを倒し、世界

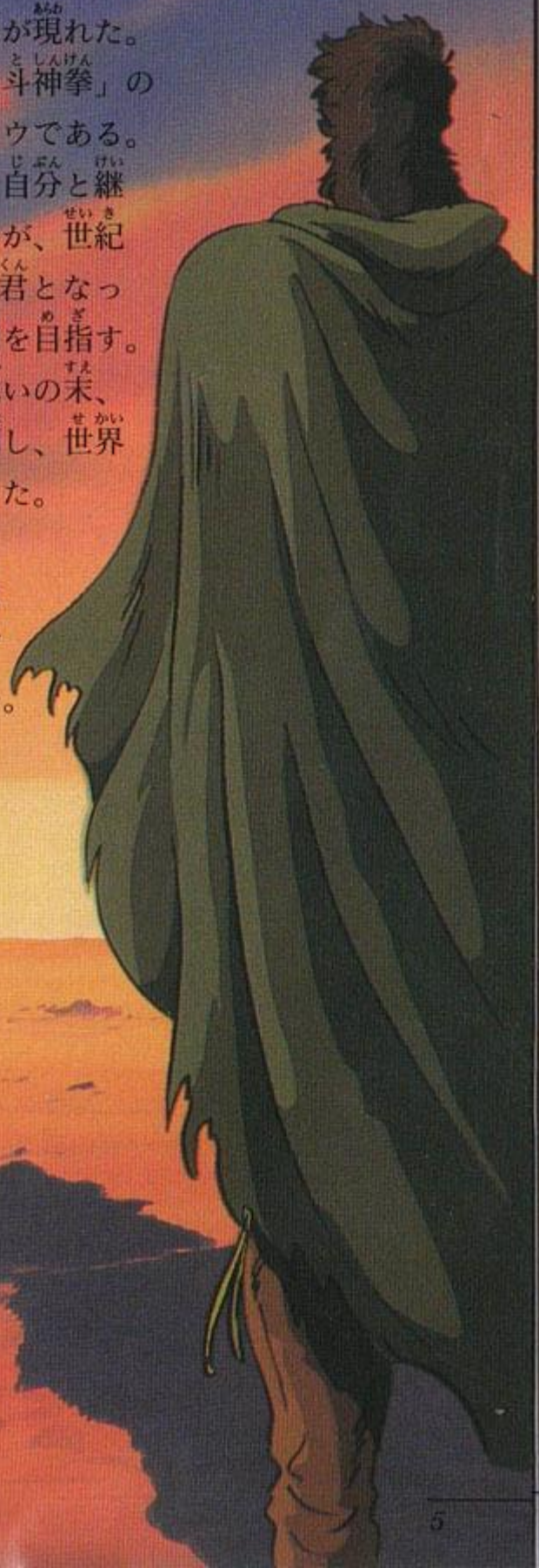
へいわ ひかり もと
には平和の光が戻ってきた。

ひとびと よろこ ぬ
人々は喜びに沸いた。

そして、ケンシロウは

きゅうせいしゆでんせつ のこ
救世主伝説を残し、いず

こかへ かって いった……。



いくとし　とき　なが
幾年かの時が流れた……。

おとこ　たたか　れきし　なが　じかん　こうや　すな　なか
男たちの戦いの歴史も、長い時間と、荒野の砂の中に
う　ひとびと　さ　おく　わす　さ
埋もれ、人々の記憶から忘れ去られていった……。

なが　へいおん　ひん　ぶ　さ　う　ひとびと　よくぼう　う
長い平穏は貧富の差を生み、人々に欲望を植えた。

そして、世界は再び混迷の時代となるのだった。

ひとびと　こんらん　なか　あら　きょうい　う
人々の混乱の中、新たなる脅威が生まれた。

ちから　にんげん　し　はい　ていこく　しゅうげん
力によって人間を支配する帝国の出現である。

ていこく　てんてい　あらじ　おお　ぶ　そうしゅうだん
帝国は、天帝を主とし、多くの武装集団

げん　と　こうけん　でんしゅうしゃ　こんじき
と元斗皇拳の伝承者「金色のファルコ」に

よって守られていた。

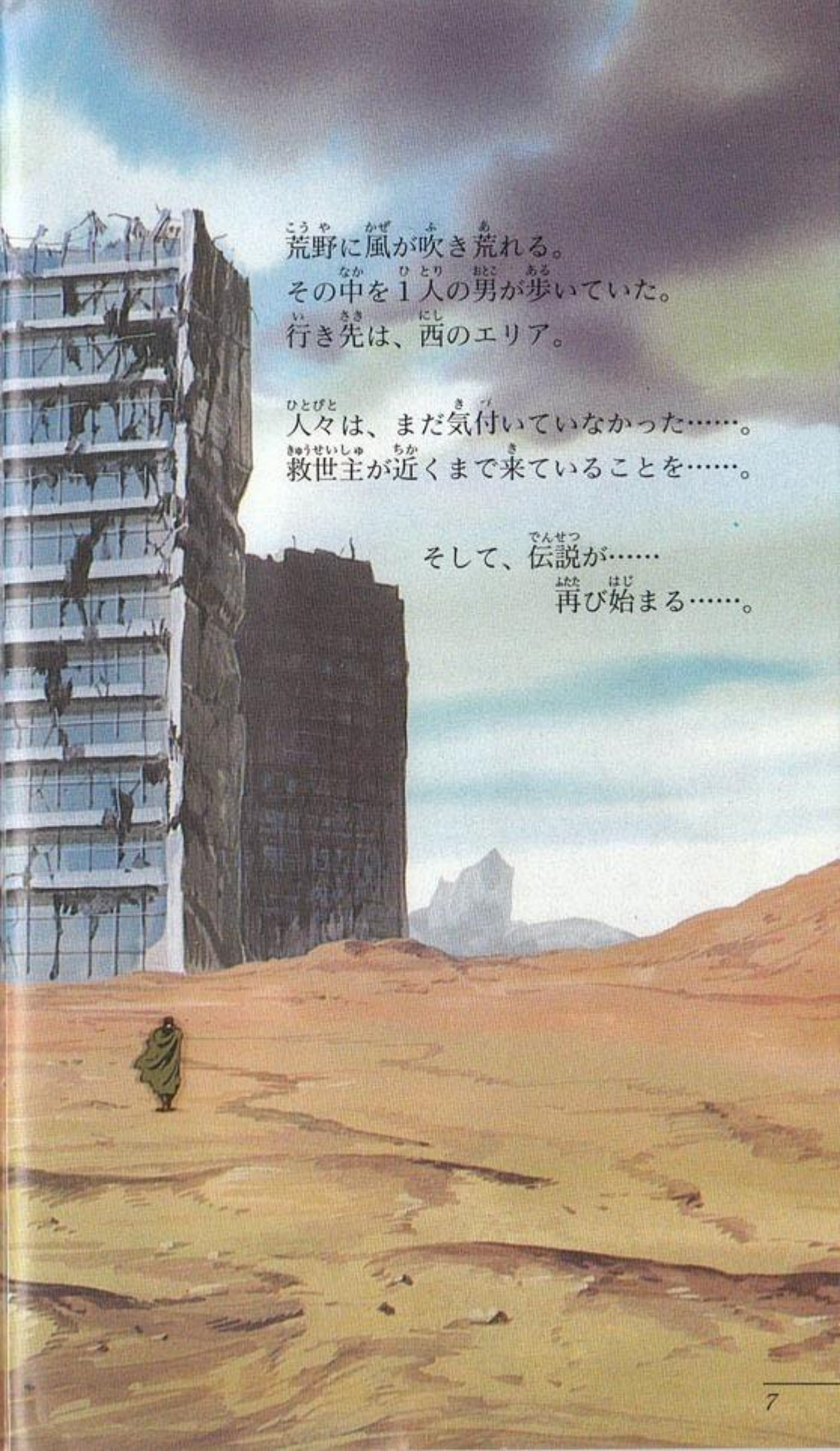
ていこく　あっせい　ひとびと　ろうどう　ぼうりよく
帝国の圧政が、人々に労働と暴力によ

く　つう　し　ひとびと　くる　なか
る苦痛を強いた。人々は、苦しみの中で

また　ねが
再び願う。

きゅうせいしゅ　あわ
救世主の現れることを。

.....

A desolate landscape with a ruined building and a lone figure. The scene is set in a vast, arid desert under a cloudy sky. On the left, a tall, multi-story building stands in ruins, its facade heavily damaged and its windows missing. A lone figure, wearing a green cloak and a dark hat, stands in the foreground on the left, looking towards the right. The ground is a mix of orange and yellow sand, with some dark, irregular shapes scattered across it. In the background, a range of low, rocky hills or mountains stretches across the horizon. The overall atmosphere is one of isolation and decay.

こうや かぜ ふ あ
荒野に風が吹き荒れる。

その中を1人の男が歩いていた。

行き先は、西のエリア。

ひとびと
人々は、まだ気付いていなかった……。

きゅうせいしゅ ちか き
救世主が近くまで来ていることを……。

そして、伝説が……

また はじ
再び始まる……。

CONTROL

そうさほうほう 操作方法

このゲームは1人用です。本体のコントロール端子1にコントロールパッドを接続してください。



スタートボタン



タイトル画面のときにスタートボタンを押すとゲームが始まります。



アクション画面のときに押すと画面が停止します。(ポーズ状態)



マップ画面のときに押すとステータスウィンドウが現れます。(⇒13ページ)

ステータスウィンドウ

アクション画面

パンチやキックを駆使し、敵と死闘を繰り広げます。



方向ボタン

ケンシロウを動かす。

下：しゃがむ

左・右：移動

Aボタン パンチ



Bボタン キック



Cボタン ジャンプ



C+Bボタン

とびげり



(パワーアップ時)

マップ画面

戦場(地域)から戦場への移動に使います。



方向ボタン

左・右：移動先の変更

A~Cボタン

移動先決定

●ゲームの構成

このゲームは4つの章からできており、それぞれの章は、7～10の地域からなっています。それぞれの地域での戦闘はアクション画面で、地域から地域への移動はマップ画面で行います。

●ゲームスタート

スタートボタンを押すとゲームが始まります。

始めに、ケンシロウは西のエリアに立っています。

ここから戦いが始まります。襲ってくる敵を倒し、仲間に出会い、平和の戻るそのときまで戦い続けるのです。

ACTION SCENE アクション画面

ケンシロウの熱き戦いを映し出します。



- ①LIFE
③POWER

- ②SCORE
④TIME

- ①体力。これがなくなるとケンシロウは倒れ、ゲームオーバーとなります。
- ②得点。敵を倒すと得られます。
- ③パワーアップメーターです。
- ④制限時間。この数値が0になると、自然に体力が減ってゆきます。

POWER UP

パワーアップ

- 敵を倒すとパワーアップメーターが長くなります。
- メーターが一定の長さまで延びると、ケンシロウはパワーアップし、守備力と、攻撃力が大幅に増加します。
- このパワーアップ状態は、1つの章をクリアすると元の状態に戻ってしまいます。ただし、パワーアップメーターの長さはそのままです。
- パワーアップすると攻撃パターンが変わります。



パンチ 目にも止まらぬ速さで、パンチを連打!



キック

群がる敵にキックの嵐!

ジャンプ&キック 必殺の飛び蹴りが決まる!!



- 章によってパワーアップするために必要なメーターの長さが違います。それぞれ、次の通りです。



第一章

第二章

第三章

第四章

MAZE

めいきゆう 迷宮

かくしょう いっかしょ
各章に1ヶ所ずつ、
めいきゆう か たてもの なか
迷宮と化した建物の中
いどう ちいき
を移動する地域があり
ます。



- ある条件を満たさないと、迷宮内には入れません。条件は、章ごとに異なります。
- 迷宮を抜けるには、迷宮内である条件を満たさなくてはなりません。
- 迷宮内では、制限時間があります。

TALK

かいわ 会話

たび とちゆう
旅の途中などでは、
みかた ひとびと
味方となった人々や、
たお てき ばなし
倒した敵などと話ができることがあります。



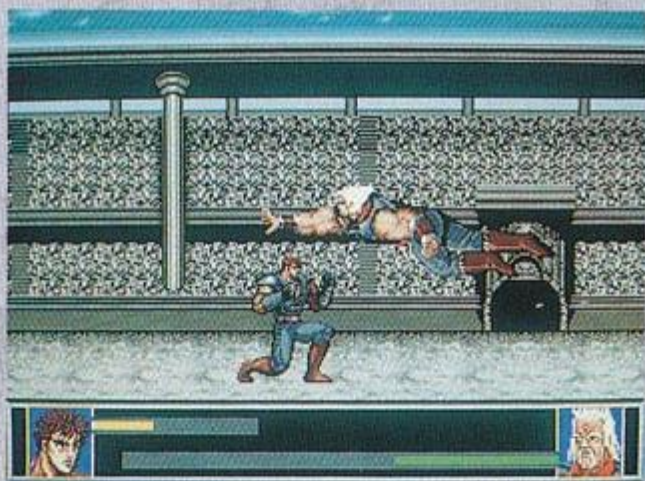
- 会話が終了した後で、体力が回復したり、守備力が上がったりの場合があります。
- 会話には、旅のヒントが隠されているときもあります。気をつけて聞いてください。

BOSS

ボス

ものおたり すす い てき あらわ おそ
物語が進んで行くと、敵のボスが現れ、襲ってきます。
ボスが現れると画面が次のようになります。

ケンシロウの体力



ボスの体力

- ある条件を満たさないと、ボスとは対決できません。条件は、章ごとに異なります。
- 章は最後に現れるボスを倒さないと、次のシーンには進めません。

MAP SCENE マップ画面

地域から地域への移動は、マップ画面で行われます。



- 方向ボタンを使い、移動したい方向に矢印を向けます。

- A～Cボタンを押して決定します。

ステータスウィンドウ



現在の値 / 最大値

60 / 128

現在の体力 / 最大体力

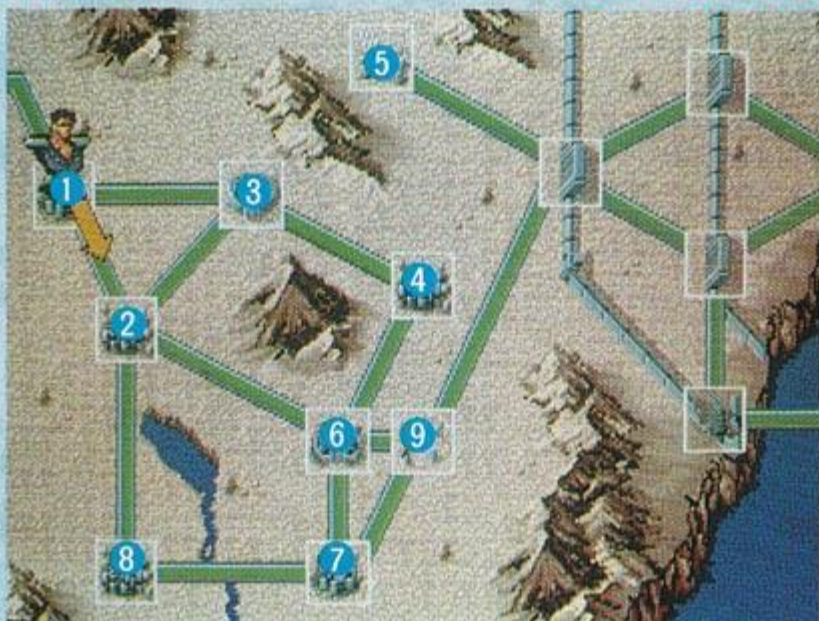
現在の P U M /

P U M 最大値

受けたダメージを軽減できる比率

だい いっしゅう
第一章

しんでん せつ そう ぞう
新伝説創造



1 : 西のエリア

2 : 荒野

3 : バスクのエリア

4 : 收容所入口

5 : 静かなる村

6 : 反逆者收容所

7 : 南のエリア

8 : ゲイラのエリア

9 : 平原

世界を力で治めようとした「ラオウ」が、その弟「ケンシロウ」に倒され、地上にはひとときの平和がもたらされた。だが、平穏は時とともに貧富の差を生み、それに乗じ、帝国が力により台頭してきた。

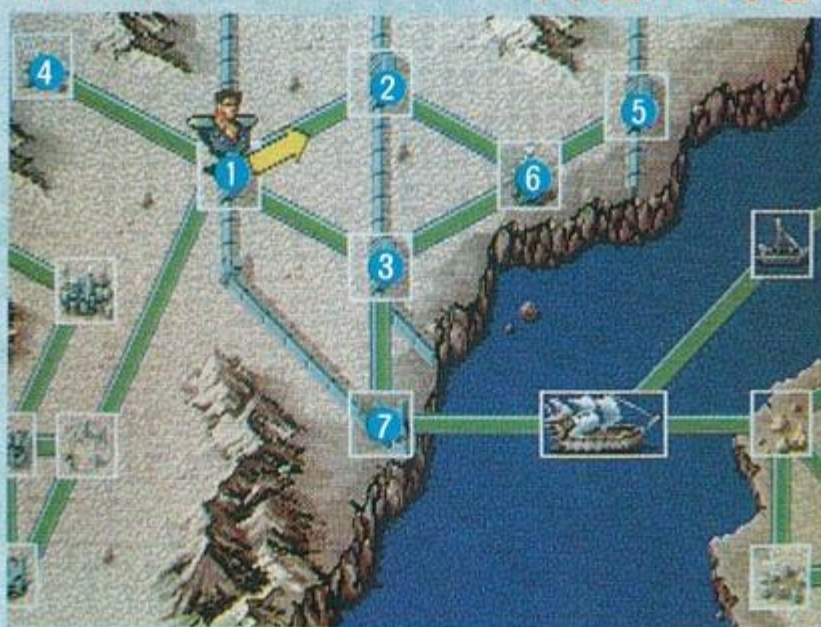
世界は、またも混迷の時代に向かった。

圧政を続ける帝国の前に、リンが、バットが、反旗を翻した。そして、リン、バットの熱き思いがケンシロウを呼び、ケンシロウの熱き戦いが、アイン、ハーン兄弟の心を動かした。

世は再び戦場と化し、正義の戦いが始まったのである。

だい に しょう
第二章

おうごん し かく
黄金の刺客



- 1 : 第1の門 4 : 静かなる村 7 : 海岸
2 : 第2の門 5 : 第4の門
3 : 第3の門 6 : 中央帝都

帝国を打倒すべく立ち上がったケンシロウたち。
戦いが激化する中、帝国の手によりアインが倒された
ことを知るケンシロウ。

ケンシロウは、アインの愛娘アスカの前で、かたきを
と取ることを誓う。

元斗皇拳の伝承者ファルコがその行く手を阻む。

だが、ファルコの瞳には怒りではなく、哀しみの色が
映っていた。何かを語るファルコの瞳。ケンシロウの拳
が寸前で止まる。

天帝の身に何が起きているのか……？

ファルコは何も言わず、ケンシロウに戦いを挑む……。

だいさんしょう
第三章

じごく しゅら
地獄の修羅



- | | | |
|------------|---------|-----------|
| 1 : 海賊船—1 | 5 : 平原 | 9 : ハンの居城 |
| 2 : 海賊船—2 | 6 : 川原 | |
| 3 : 修羅の国—1 | 7 : 西の村 | |
| 4 : 修羅の国—2 | 8 : 砂漠 | |

帝国の悪の根源ジャコウは、ファルコの手によって、
倒された。そして、ジャコウに捕われていた天帝はケン
シロウによって救い出された。

これで、再び、世界に光りが戻るかに思われた。

だが、ほっとしたのも束の間、リンが帝国の残党にさ
らわれてしまった。

すぐに、ファルコがリンを救いに旅立った。

そして、ケンシロウも後を追う……。

海の向こうに広がった修羅の国。

だがそこには、想像を越えた戦いの国が待ち受けてい
たのだった。

だいよんしょう
第四章

らしょう しゅくめい
羅将の宿命



- | | |
|---|---|
| 1：不 ^ふ 帰 ^き の谷 ^{たに} | 6：ナガトの村 ^{むら} |
| 2：城 ^{しろ} の入口 ^{いりぐち} | 7：羅 ^ら 聖 ^{せい} 殿 ^{でん} |
| 3：修 ^{しゅう} 練 ^{れん} 場 ^{じょう} | 8：泰 ^{たい} 聖 ^{せい} 殿 ^{でん} |
| 4：カイオウの居 ^き 城 ^{じょう} | 9：北 ^{きた} の村 ^{むら} |
| 5：平 ^{へい} 原 ^{げん} | 10：墓 ^ぼ 標 ^{ひょう} |

戦^{たたか}うことによつてのみ、生^いきることを許^{ゆる}される国^{くに}。

そして、3人の羅^ら将^{しょう}によつて統^{とう}括^{かつ}されている国^{くに}。

それが修^{しゅう}羅^らの国^{くに}。

ここには北^{ほく}斗^との血^ちを引^ひく者^{もの}にとつての悲^{かな}しい宿^{しゅく}命^{めい}が待^まっていた。

ラオウの、トキの、ヒョウの、カイオウの、そして、ケンシロウの宿^{しゅく}命^{めい}が、今^{いま}こそ明^{あき}らかになる。

今^{いま}こそ……。

そしてまた、新^{あら}たなる救^{きゅう}世^{せい}主^{しゅ}伝^{でん}説^{せつ}が生^うまれた……。

CHARACTER

登場人物

てんてい
天帝

帝国の真の主。だが、所在は誰も知らない。実は、リンの……。

アイン

愛娘アスカのために、賞金を稼ぎをしていた。だが、ケンシロウの熱い戦いに魅せられて……。

アスカ

アインの愛娘。

タミヤ

“しずかなる村”に住む女性。アインからアスカを預かっている。


シャチ

レイアのため住む国を変ようと、羅刹となった男。

レイア

戦いと死しかない修羅の国で、ただ一人愛を説く女性。





ケンシロウ

かつて、たった1人で
ラオウに立ち向かい、荒
廢の世に平和を取り戻し
た男。

そして今、新たな伝説
と共に、人々を救うため、
荒野から帰ってきた。

リン

バットとともに北斗の旗
の下、圧政者に反旗を翻し
た正義と愛を尊ぶ女。

バット

帝国の圧政から人々を救うため、そしてリンを守るため、
北斗の軍を作り帝国に反旗を翻した男。



あかしら
赤鯨

海賊の首領。実
はシヤチの……。

すなどけい
砂時計のアルフ

ケンシロウを狙う修
羅の1人。赤いマント
を持って現れる。

バスク


エリアのひとつを治
めている。華山獄握爪
という必殺技は強力!

ゲイラ

エリアのひとつを治
めている。
鉄の玉と臭い息で攻撃してくる。

シーノ

帝国の総督シ
ヤコウの息子。
ケンシロウ抹殺
の命を受けてい
る。



金色のファルコ

金色に輝く拳“元斗皇拳”を駆使し、天帝を護っている。だが、その拳にはなせが曇りが……。

紫光のソリア

金色のファルコに仕え、ケンシロウの帝都進入を阻止するべく待ち構えている。紫に輝く拳を使うという。



ヒョウ

修羅の国を治めている
3人の羅将の1人。ケン
シロウの実の兄なのだが、
その記憶をカイオウによ
って閉ざされている。そ
して、その記憶を解いた
ときこそが……。

ハン

第三の羅将。羅将は全員“北斗琉拳”を使う。



カイオウ

悪の拳、北斗琉拳の頂点に立つ男。
そして、修羅の国を統治する第一の
強将。

この、カイオウを倒したときこそ北
斗にまつわる宿命が明らかになる。

ケンシロウは、果たして、この男に
勝つことができるだろうか。

しようじょう ちゅうい 使用上のご注意



カートリッジは精
密機器みつ き きですので、と
くに次のことつぎに注意ちゅうい
してください。

でんげん オ フ かくにん 電源OFFを、まず確認!

カートリッジを抜き差しする
ときは必ず、本体ほんたいの
電源スイッチをOFFにしておいて
ください。電源スイッチをONに
したまま無理に、カートリッジ
を抜き差しすると、故障こしょう
の原因げんいんになります。



カートリッジはデリケート

カートリッジに強いショック
を与えないでください。ぶつけ
たり、踏んだりするのは禁物きんぶつ
です。また、分解ぶんかいは絶対ぜったい
にしないでください。

たんしぶ ふ 端子部には触れないで

カートリッジは端子部たんしぶに
触れたり、水で濡らしたりする
と、故障こしょうの原因げんいん
になりますので注意ちゅうい
してください。





保管場所に注意して

カートリッジを保管するときは、極端に暑いところや寒いところを避けてください。直射日光のあたるところやストーブの近く、湿気の多いところなども禁物です。

薬品を使って拭かないで

カートリッジの汚れを拭くときに、シンナーやベンジンなどの薬品を使わないでください。



ゲームで遊ぶときは

長い時間ゲームをしていると、目が疲れます。ゲームで遊ぶときは健康のため、1時間ごとに10~20分の休憩をとってください。また、テレビ画面からなるべく離れてゲームをしてください。



MEGA DRIVE NEW LINE UP!



スペースハリヤーⅡ



スーパーサンダーブレード



獣王記



おそ松くんはちゃめちゃ劇場



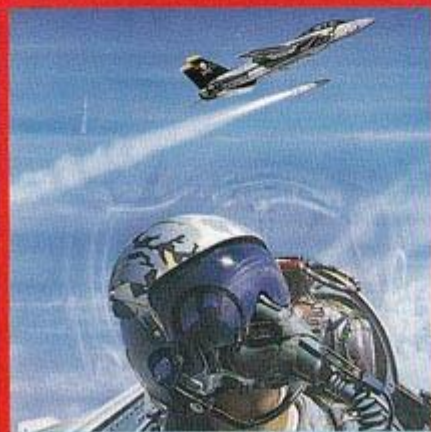
アレックスキッド^{てんくうまじけ}天空魔城



ファンタシースターⅡ



スーパーリーグ



スーパー^{だいせんりやく}大戦略

セガジョイジョイ テレフォン



セガからのホット
ライン。新作ゲームソフト
や楽しい情報を、どんどん
お知らせしています。

さっぽろ 札幌	011-832-2733
とうきょう 東京	03-236-2999
おおさか 大阪	06-333-8181
ふくおか 福岡	092-521-8181

☆電話番号をよく確かめて、正しくかけてください。

メガドライブカートリッジ

北斗の拳

新世紀末救世主伝説

このゲームに対するご意見やご感想を、
下記までお寄せください。

株式会社 セガ・エンタープライゼス
〒144 東京都大田区羽田1-2-12
お客様サービスセンター
☎03(742)7068(直通)

