

COMPACT
disc
取扱説明書

SEGA SATURN™



クォヴァティス

GLAMS
INTERACTIVE LABO

推奨年齢

全年齢

あそ みた ゲームの遊び方

クオヴアディス
「QUOVADIS」のCD-ROMディスクをサターンにセットしてか
ら、電源を入れてください。はじめに、デモ画面が流れ、続いて
クオヴアディス
「QUOVADIS」のゲームがはじまります。デモ画面をカットした
方は、スタートボタンを押してください。



かた ゲームのはじめ方

クオヴアディス
「QUOVADIS」のタイトル画面が表示されたら、スタートボタンを押します。メニュー
画面が表示されます。はじめにゲームを遊ばれる方は、「START」を、すでにセーブし
たデータの続きからはじめる方は「LOAD」を、方向ボタンで選択しA・Cボタンで決定
してください。また、ゲームに関する設定を行いたい場合は「OPTION」を選択し、オ
プションの内容を方向ボタンでそれぞれ選択し、A・Cボタンで決定してください。

ちゅうい
※注意）カートリッジRAMをお持ちの方へ

カートリッジRAMをお持ちの場合、「START」を実行すると「本体RAM」・「カートリッジ」
と表示されま
す。セーブされる「バックアップRAM」を方向ボタンで選択し、A・Cボタンで決定してください。なお、
ゲーム中のセーブ画面では「本体RAM」・「カートリッジ」の選択はできませんのでご了承ください。

とくわしくは、ゲーム取扱説明書の本文をお読みください。

★セガサターン本体の取扱説明書もあわせてお読みください。

★このディスクを無断で複製すること及び賃貸業に使用することを禁じます。

QUOVADIS

クオヴァディス



この度は、セガサターン専用ゲームソフト「QUOVADIS」をお買上げいただき、誠に有
り難うございます。ゲームをはじめられる前に、この「取扱説明書」を良く読み、正しい
使用方法でお楽しみください。なお、この「取扱説明書」は大切に保管してくださるよ
う、お願いいたします。

CONTENTS

ゲームの遊び方	2
ゲームのはじめ方	2
ストーリー	4
登場人物	5
コントロールパッドの使い方	8
ストーリーモードの進め方	12
シミュレーションモードの進め方	14
セガサターンCD使用上の注意	26

※このゲームは

バックアップ対応です。

データセーブには、

空容量が386ブロック

必要となります。

ストーリー

はるか 未来
遙かなる未来・・・

じんるい ぎんがけい ぜんいき ひろ ほんえい とき むか
人類は、銀河系の全域に広がり、かつてない繁栄の時を迎えていた。

だが、それは新たな戦乱の時代でもあった・・・

ぎんがけい ちゅうしんぶ なが せんらん じだい しゅうしふ う
銀河系中心部。そこでは、長い戦乱の時代に終止符を打つべく、

10の大国によって平和条約が締結され、以後99年に渡って平和を維持し、

ゆたか せいかつ おく せいこう
豊かな生活を送ることに成功していた。

そして、平和条約締結100周年を記念し、

かっこく こくせき き はな じゅんすい へいわ まも て
各国の国籍から切り放された純粋な平和の守り手である

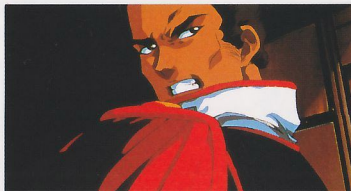
むこくせき ぐんたい へいわ かんたい つうしょう せつりつ
無国籍の軍隊「平和艦隊＝通称イブコーア」を設立すべく、

かっこく エリートたちを召集した士官大学が創設されたのだった。

だが、その時、戦乱の息吹は静かに吹き出そうとしていたのである。

ゆめ せいしゅん わかものたち
ひとつの夢に、青春をかけた若者達。

じだい かれ のぞ ほうこう ちが せかい かそくどてき すす
だが、時代は彼らの望む方向とは違う世界へ、加速度的に進んでゆく・・・



とうしょうじんぶつ
登場人物



しゅっしん しゅじんこう さい
ハル・バランシン：ザーディッシュ出身（主人公）・24歳

せいゆう みどりかわ ひかる
[声優：緑川 光]

こども ころから、イブコアの艦隊司令官になることを夢見ている主人公。天才的指揮能力を持つが、人なつこい性格。士官大学時代の成績は、学友の2人に一歩譲る事から「3番手」の愛称で呼ばれている。



しゅっしん しんゆう さい
ベンジャミン・バック：ケネスリード出身（ハルの親友）・26歳

せいゆう はやし のぶとし
[声優：林 延年]

ハルより年上で、兄貴風を吹かしているが、驚くほどの地獄耳で情報に詳しい。実力はみんなに認められているが、やる気がない勉強態度で、成績は常に上の下である。派手な交友関係を持ち、士官大学一の問題児。



しゅっしん しやうがい さい
イリナ・ミュラー：ブルト=コッホ出身（ハルの生涯のライバル）・24歳

せいゆう ねや みちこ
[声優：根谷美智子]

軍人一家に生まれた天才児で、士官大学では首席を目指している。性格は、男性に対してつけんどんである。軍隊の男性上位の社会に不満を持っている。しかしハルにだけは素直に接している。アディラとは親友である。



ウォルフ・ドレクセル：ブルト＝コッホ出身（ハルの親友）・24歳

【声優：森川智之】

そこの艦隊司令官に憧れ、努力を積み重ねて士官大学に進む。大学ではイリナと並び、常に首席を争っている。ある事件をきっかけに艦隊司令官を諦め、士官大学の教官を目指す。性格は温厚で紳士的。



アディラ・カーン：ケネスリード出身（ハルの親友）・24歳

【声優：深見梨加】

決して目を見張るような美人ではないが、気さくで、面倒見の良いその人が柄は、学内で最も人気がある。また、意外と負けず嫌いな一面もある。友人関係は大切にしている。イリナとは大の親友である。



サレス・マテラ：マジエス出身（ハルの親友）・24歳

【声優：堀内賢雄】

正義感が強く、素直な性格で、行動的な人物。また、頭の固いところがあり、グループ内で衝突することも少なくない。士官大学に通っているが、なぜか平和艦隊に対して批判的である。



オブリー・ロージェス：ザーディッシュ出身（士官大学教官）・40歳

【声優：小杉十郎太】

士官大学でハルたちのグループを担当している教官。性格は、普気質の軍人である。教官としてのプライドを持ち、全てに対して非常に厳しいが、生徒思いな一面もある。



アリシア・ポートマン：ザーディッシュ出身（ハルの乗艦オペレーター）・19歳

【声優：椎名へきる】

ザーディッシュの士官学校付属通信兵養成コース卒業後、軍に入隊。その後ハルの艦に配属され、艦内のマドンナ的存在となっている。



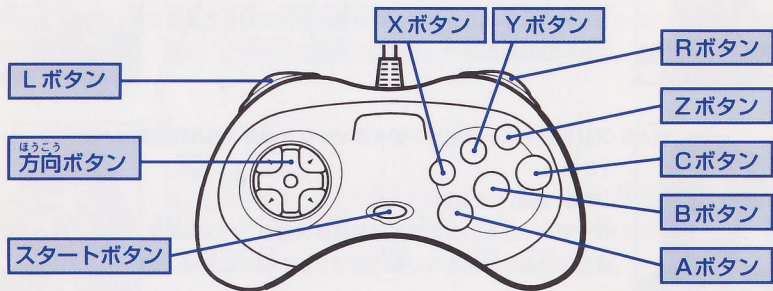
マリア・シンダー：ツアルスクレプト出身（ハルの恋人）・20歳

【声優：國府田マリ子】

祖国であるツアルスクレプトから亡命し、ザーディッシュの下級士官となり、ハルの副官として転属される。またハルにとっては、副官としてだけでなく、恋人としても、ハルの精神的な支えとなっている。

コントロールパッドの使い方

このゲームは1人用です。コントロールパッドを、セガサターン本体のコントロール端子1に接続してください。



メニューでの操作方法は下表の通りです。「メニュー」の操作方法は、ストーリーモード、シミュレーションモードとも共通の操作方法となっています。

方向ボタン	カーソルの移動
A・Cボタン	決定
Bボタン	キャンセル
そのほかのボタン	使用しません

ストーリーモードの操作方法

ほうこう 方向ボタン	カーソルの移動
A・Cボタン	けつてい 決定
Bボタン	キャンセル
そのほかのボタン	しょう 使用しません

シミュレーションモードの操作方法

シミュレーションモードには、3つの画面がめんがあります。出撃前しゅつげきまえの「インターミッション」、移動いどうを行う「移動マップ」、戦闘せんとうを行う「戦闘画面せんとうがめん」です。それぞれの画面操作がめんそうさほうほう方法は、次の通りつぎです。

[インターミッション]

ほうこう 方向ボタン	カーソルの移動
A・Cボタン	けつてい 決定
Bボタン	キャンセル
スタートボタン	がめん セーブ画面
そのほかのボタン	しょう 使用しません

いどう 【移動マップ】

ほうこう 方向ボタン	カーソルのいどう 移動
A・Cボタン	けってい 決定
Bボタン	キャンセル
L・Rボタン	ほうこうけってい 方向決定
そのほかのボタン	しょう 使用しません

せんとうがめん 【戦闘画面】

ほうこう 方向ボタン	カーソルのいどう 移動
A・Cボタン	けってい 決定
Bボタン	キャンセル
Xボタン	じょうほうがめん 情報画面
そのほかのボタン	しょう 使用しません

ロードについて

「LOAD」を選択すると、ロード画面に移動します。方向ボタンでロードデータを選択し、A・Cボタンで決定してください。Bボタンでタイトル画面に戻ります。

セーブについて

「インターミッション」で、スタートボタンを押すと、セーブ画面に移動します。方向ボタンでセーブポイントを選択し、A・Cボタンで決定してください。Bボタンでインターミッションに戻ります。

オプションについて

オプションでは、各種の設定を行うことができます。

●ステレオ・モノ設定

ムービーサウンドのステレオ・モノを設定できます。方向ボタンで選択し、A・Cボタンで決定してください。

●BGM

BGMをカットすることができます。方向ボタンで [ON]・[OFF] を選択し、A・Cボタンで決定してください。

●3D・CG

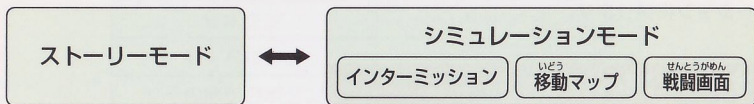
戦闘中に敵・味方の旗艦が沈んだ時に表示される、3D・CGの [ON]・[OFF] を設定できます。方向ボタンで [ON]・[OFF] を選択し、A・Cボタンで決定してください。

●SOUNDTEST

このゲームで使われているBGMを聴くことができます。方向ボタンの左右でBGMを選択し、A・Cボタンで曲が演奏されます。

ゲームの進め方

このゲームは、ストーリーモードとシミュレーションモードの2つのモードがあり、このモードの組み合わせによってゲームを進めていきます。



ストーリーモードの進め方

ストーリーモードでの会話を交わすことによって、ゲームが進んでいきます。

会話

カーソルを画面に表示されているキャラクターに合わせ、A・Cボタンを押すことで、そのキャラクターと会話を行うことができます。



画面左上に選択したキャラクターの表情が、画面下にその台詞が表示されます。

Bボタンで会話をキャンセルすることができます。



- A・C ボタンを押しつつけると、台詞を早く表示することができます。



台詞のコーナー枠にマークが出ていないときは、先送りできません。

移動



- カーソルをキャラクター以外の場所に合わせ、A・C ボタンを押します。
- B ボタンはキャンセルです。



- 移動できる場所のメニューが表示されます。
 - 方向ボタンで行き先を選択し、A・C ボタンで決定します。
- ★ストーリー展開の都合上、移動先メニューが表示されないことがあります。

シミュレーションモードの進め方

ストーリーモードが終わると、シミュレーションモードに入ります。「インターミッション」→「移動マップ」→「戦闘画面」の順に進んでいきます。

インターミッション

ここでは、これからはじまる戦闘の勝利条件が画面中央部に表示されます。さらに、「艦隊編成」「ステータス」「出撃」のメニューが表示されます。



※この「インターミッション」でスタートボタンを押すと「セーブ画面」に移動します。

かんたいへんせい 艦隊編成



ちゆう しゅじんこう かんたいしらいかん せいちゆう そうさ
(注：主人公「ハル」が艦隊司令官に成長しないと、操作はできません。)

これからはじまるせんとう かなめ かんたいへんせい き
せんけいせんたく かんせんたく かんちゆうせんたく かんはいち じゆん すず
陣形選択→艦選択→艦長選択→艦配置の順に進めてください。

ほうこう ここ ようそ せんたく けつてい
●方向ボタンで個々の要素を選択し、A・Cボタンで決定して
いきます。

●Bボタンでキャンセルできます。

かんたいへんせい 艦隊編成には4つのルールがあります。)

1. ハルが艦長として必ず配置されなければならない。
2. 補給艦を1隻配置しなければならない。
3. 1艦隊は、全部で8隻なければならない。
4. 空母は、1艦隊に1隻までしか配置できない。

【ステータス】

艦隊を指揮している司令官のデータを見ることができます。

- 艦隊司令官の能力が表示されます。
- 艦隊運用：陣形を使いこなす能力です。
- 対空指揮：空母の攻撃に対する耐性です。
- 修得陣形：その司令官が選択できる陣形です。

※主人公の「ハル」は、レベルアップすることで全ての能力がアップしていきます。



【出撃】

このメニューでA・Cボタンを押すと、移動マップに画面が移動します。

ただし、主人公が司令官であるにも関わらず、「艦隊編成」を行っていない場合は、メニューを実行できません。

移動マップ

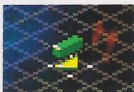
げんざい じぶん かんたい ぼしよ ひょうじ
現在、自分の艦隊がいる場所をマップで表示します。



カーソル



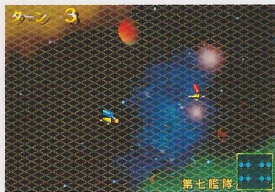
じぶん かんたい
自分の艦隊チップ



みかた かんたい
味方の艦隊チップ



てきかんたい
敵艦隊チップ

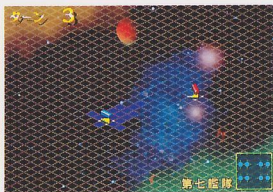


- 画面左上に現在のターン数が表示されます。
- 画面右下に陣形情報が表示されます。
- 陣形情報を見たい艦隊にカーソルを合わせ、A・Cボタンを押します。

★連続してその他の艦隊の陣形情報を見たいときは、一度Bボタンでキャンセルしてから、再び見たい艦隊を選び直してください。



- カーソルを自分の艦隊チップに合わせ、A・Cボタンを押します。
- 画面左にメニューが表示されます。
- 方向ボタンで選択し、A・Cボタンで決定します。
- Bボタンでキャンセルできます。



●画面メニューから「移動」を選択すると、移動できる範囲が表示されます。

●Bボタンでキャンセルできます。



●移動範囲内の移動させたい場所にカーソルを合わせ、A・Cボタンを押します。

●L・Rボタンで移動後の艦隊の向きを変え、A・Cボタンで決定します。

●同じように、操作できる味方の艦隊も移動の指示をします。

●Bボタンでキャンセルできます。



●操作できる艦隊以外の場所にカーソルを合わせ、A・Cボタンを押します。

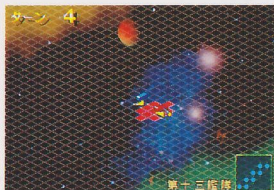
●画面左上に「実行」と表示されます。A・Cボタンで決定します。

●Bボタンでキャンセルできます。



- 移動後、攻撃範囲内に敵が入ると、攻撃が可能になります。

- 操作できる艦隊(青)にカーソルを合わせ、A・Cボタンを押すと、画面左上に「攻撃」のコマンドが表示されます。



- 「攻撃」を選択すると、攻撃範囲が表示されます。
- この範囲内にいる敵にカーソルを合わせ、攻撃目標を選択します。



- 操作できる艦隊以外の場所にカーソルを合わせ、A・Cボタンを押します。
 - 画面左上に、「実行」のコマンドが表示されます。
A・Cボタンで決定します。
 - Bボタンでキャンセルできます。
- ★ここから、戦闘画面に進みます。

せんとうがめん
戦闘画面

そうぐう てきかんたい せんとう
遭遇した敵艦隊と、戦闘がはじまります。



がめんみぎした じぶん かんたい みかた かんたい ひょうじ
●画面右下に自分の艦隊もしくは味方の艦隊が表示さ
れます。画面左上は敵艦隊です。

げんざい じぶん かんたい あ
●現在、自分の艦隊にカーソルが合わされていて、そ
のひとつの艦のデータが表示されます。(敵のデータ
は右上に表示されています。)

ないよう
★データ内容

かん しず
HP：艦のヒットポイントです。0になると沈みます。

へいき くうぼ う ほかい
K・L：レーザー兵器か、カタパルト(空母)のHPで、ダメージを受けて0になると破壊
されます。また、ダメージを受けることによってその性能は低下していきます。

へいき
M：ミサイル兵器のHPです。

たいくうほう
A：対空砲のHPです。

S：シールドのHPです。

みぎ ひょうじ すうじ およ きごう ざんだんすう あらわ
[K or L] [M] [A] の右に表示されている数字及び記号は残弾数を表しています。

かんせん こうげき ぼうぎょ は のうりょく
★艦船には、ビーム攻撃を防御するシールドが張られています。シールドの能力はこの
かんいじょうほう かくにん
簡易情報でしか確認できません。



- 操作したい艦にカーソルを合わせ、「攻撃」「回避」のいずれかを選択します。



- 「回避」を選択すると、艦にDのマークが表示されます。



- 「攻撃」を選択すると、武器の名前が表示されます。
- 選択されている（光って表示されている）武器の攻撃範囲以外の敵艦は、攻撃できる艦より暗い色で表示されています。



- 方向ボタンで、攻撃する敵艦を選択します。
- 画面右上に、選択した武器の命中率と、敵艦に与える予想ダメージが表示されます。
- 選択を終了すると、艦にAのマークが表示されます。
- ★この「攻撃」「回避」を全艦に指示していきます。



- 全ての指示が終了したら、艦のひとつを選択し、A・Cボタンを押します。
- 「実行」を選択すると戦闘がはじまります。



- 戦闘が終了すると、各艦のダメージ・取得経験値の順で表示されます。
- A・Cボタンを押すと、移動マップ画面へ戻ります。

がめん [ステータス画面]



● 戦闘画面でXボタンを押すと、ステータス画面を呼び出すことができます。

● 艦のデータが表示されます。

● A・B・Cいずれかのボタンで次の画面を表示します。



● 艦長のデータが表示されます。

● A・B・Cいずれかのボタンで戦闘画面に戻ります。



● 敵艦隊のステータスを見るときは、一度「攻撃」のコマンドを選択し、カーソルを敵艦隊に合わせてからXボタンを押します。

● 敵艦及び艦長のステータスが表示されます。

しょうりじょうけん

【勝利条件】

てきかんたい ぜんめつつ とき きかん ほかい しょうり え ぎゃく じぶん
 敵艦隊を全滅させるか、敵の旗艦を破壊すると勝利を得ることができます。逆に、自分の艦隊が全滅したり、旗艦を破壊されたりすると負けになります。

シナリオによっては、戦闘で負けるとゲームオーバーになってしまうので注意が必要です。

しょうりじょうけん がめん きさい
 ※勝利条件は、インターミッション画面に記載されています。

きかん つ せんとうがめん さんしょう
 ※旗艦にはKのマークが付いています。戦闘画面を参照してください。

しょうかん つ
 ※ハルの乗艦には、Hマークが付いています。

きかん しょうかん ばあい
 旗艦がハルの乗艦の場合のみ、KマークではなくHマークになります。

ワンポイントアドバイス

ほきゅうかん ごと ふしょう かん すこ かいふく かんぜん ほかい
 補給艦は1ターン毎に負傷した艦のダメージを少しずつ回復させます。完全に破壊されない限り、艦は回復していくので、味方の補給艦にダメージを受けないように気をつけましょう。また、逆に敵の補給艦を破壊すると戦闘が有利になってきます。

●キャラクターパラメーター



- ①命：武器の命中率です。
- ②回：艦の回避力です。
- ③攻：攻撃力です。
- ④防：防御力です。
- ⑤特殊能力：この特殊能力はキャラクターによって修得するものが異なります。
- 集中攻撃：ビーム兵器で敵のパーツを破壊する確率が高まります。
- 集中防御：回避行動をとったときの効果がアップします。
- 操艦技術：艦の移動力が大きくなります。
- 航空運用：空母の戦闘機を使用したときの効果が高くなります。
- 危険回避：敵から自艦のパーツにダメージを受けなくなります。

かん ●艦パラメーター



- ①HP：艦のヒットポイントです。
- ②移：艦の移動力です。
- ③空：戦闘機の攻撃を防ぐ、対空力です。
- ④回：艦の回避力です。
- ⑤防：艦の防御力です。
- ⑥武器種類です。
- ⑦残弾数です。補給艦によって補給されます。
- ⑧武器の射程です。
- ⑨武器の攻撃力です。
- ⑩武器の命中率です。

セガサターンCD使用上の注意

●キズつけないで

ディスクにキズをつけないよう、扱いは注意してください。また、ディスクを曲げたりセンター孔をおおきくしないでください。

●文字を書いてもダメ

レーベル面に文字を書いたり、シールなどを貼らないでください。

●保管場所に注意して

プレイ後は元のケースに入れ、高温・高湿の所を避けて保管してください。

●ゲームで遊ぶときは

ゲームで遊ぶときは、部屋を明るくし、なるべくテレビ画面から離れてください。また、健康のため、1時間ごとに10～20分の休憩をとり、疲れているときや睡眠不足でのプレイは避けてください。

●汚れを拭くときは

レンズクリーニングなどに使うやわらかい布で、中心部から外周部に向かって放射状に軽く拭き取ってください。なお、シンナーやベリンジンなどは使わないでください。

健康上のご注意

ごくまれに強い光の刺激や点滅、テレビ画面などを見て、一時的に筋肉のけいれん・意識の喪失などの症状を起こす人がいます。こうした経験のある方は、ゲームで遊ぶ前に必ず医師と相談してください。また、ゲーム中にこのような症状が起きたときは、すぐにゲームをやめ、医師の診察を受けてください。

*セガサターンCDは、セガサターン専用のゲームソフトです。普通のCDプレイヤーで使用するすると、ヘッドホンやスピーカーなどを破損する恐れがありますので、絶対に使用しないでください。

*セガサターンをプロジェクションテレビ(スクリーン投影方式のテレビ)に接続すると、残像量による画面焼けが生じる可能性があります。そのため、接続しないでください。

★セガサターン本体の取扱説明書もあわせてお読みください。

★このディスクを無断で複製すること及び貸貸業に使用することを禁じます。

Patents: U.S. Nos. 4,442,486/4,454,594/4,462,076; Europe No. 80244; Canada Nos. 1,183,276/1,082,351;
Hong Kong No. 88-4302; Germany No. 2,609,826; Singapore No. 88-155; U.K. No. 1,535,999;
France No. 1,607,029; Japan No. 1,632,396

●本ソフトを無断で複製およびレンタルすることについて、当社はこれを一切許可しておりません。

●長時間の連続プレイは、体に悪影響を及ぼす場合があります。1時間に15分の休憩を目安に、無理のないプレイをお楽しみください。

●当社では、ユーザーサポートハガキによる登録によって、製品の保証を行っております。本製品の製造上の原因による欠陥が生じた場合、登録ユーザーのみに対し無償で商品の交換をいたします。(上記以外の欠陥及び未登録ユーザーに関しては、当社は一切の責任を負いません。)

と あ さき
＜お問い合わせ先＞

グラムス株式会社

〒153 東京都目黒区三田1-11-1 Y田中ビル3F

●お問い合わせは、ハガキ等にその内容を記入し、
当社の【QUOVADIS】ユーザーサポート係までお送りください。

電話でのお問い合わせは受け付けておりません。

※攻略に関するお問い合わせにはお答えしておりません。

★セガサターンCDは修理できません。何か支障がございましたら、
当社までお問い合わせください。

©1995 GLAMS, INC.
禁・無断転写



KOVANIS

クォヴァニス



この商品は、(株)セガ・エンタープライゼスが SEGA SATURN 専用のソフトウェアとして、自社の登録商標 **SEGA** の使用を許諾したものです。