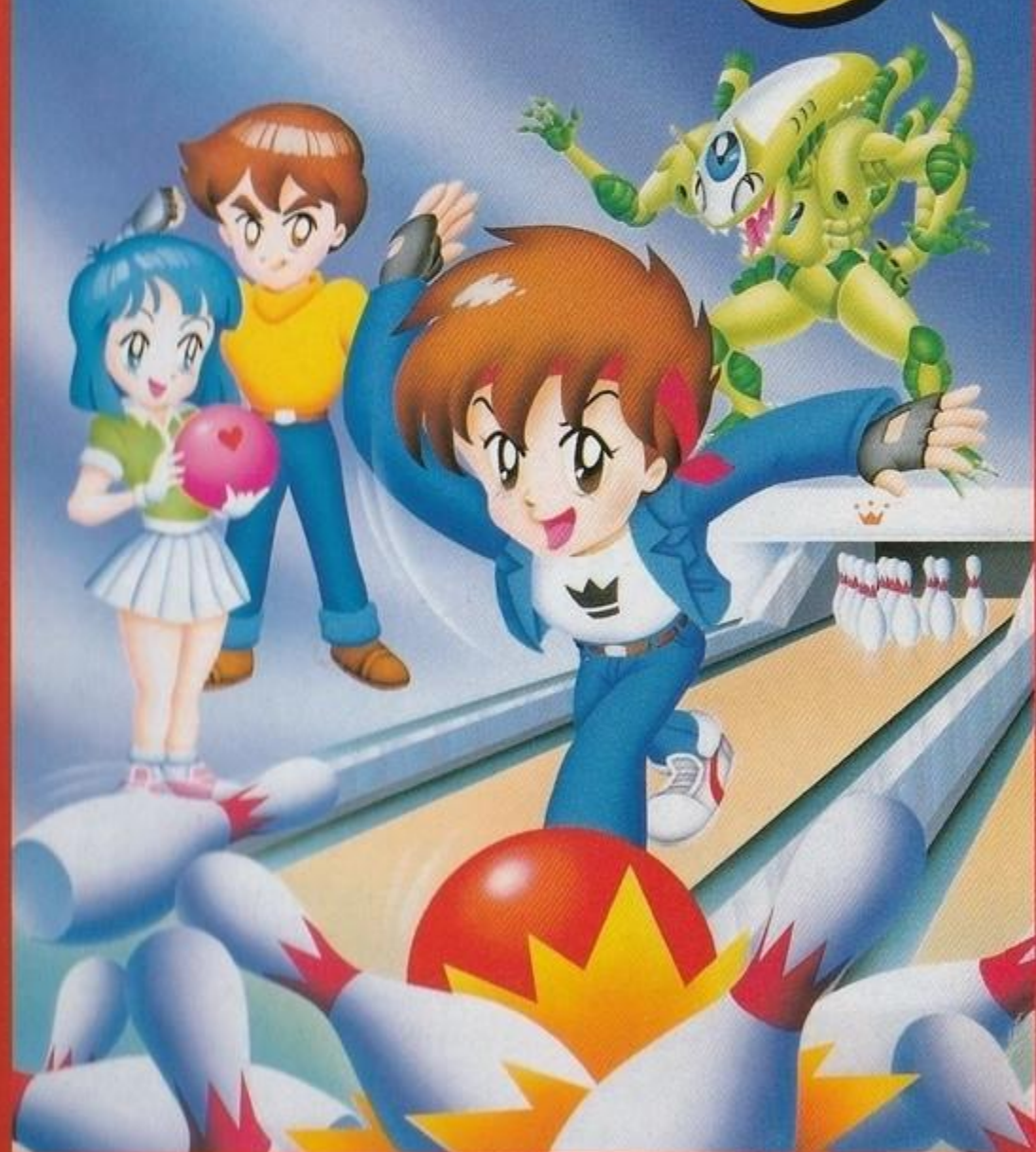


取 扱 説 明 書



Boogie Woogie Bowling

ブギウギ・ボーリング



VISGO®

このたびは、メガドライブカートリッジ
「ブギウギ・ボーリング」をお買い上げいただき、
誠にありがとうございます。

ゲームを始める前に
この取扱説明書をお読みいただきますと、
より楽しく遊ぶことができます。



ご注意

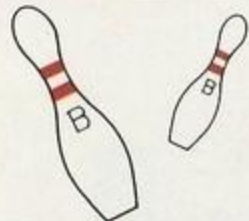
次の注意事項を守って、ゲームをお楽しみください。
お子様がゲームを楽しむ前に、保護者の方も必ずご確認ください。

- ゲームをするときは、健康のため、1時間ごとに、適当な休憩を必ずとってください。また、極度に疲労している時や、睡眠不足の時は、ゆっくり休み、完全に回復してからプレイしてください。
- ゲームをするときは、部屋を明るくし、テレビ（モニター）からはできるだけ離れて、プレイしてください。
- 過去に、強い光の刺激や、テレビ画面などを見ていたとき、一時的に筋肉のけいれんや、意識の喪失を経験したことがある人は、ゲームをする前に必ず医師と相談してください。また、ゲームをしている最中に、このような症状が起きた場合や、身体に異常を感じた場合は、すぐにプレイを中断し、医師と相談してください。

C O N T E N T S

- そう さ ほう ほう 操作方法4
- はじ まえ ゲームを始める前に ...6
 - えら ゲームを選ぶ6
 - えら モードを選ぶ7
 - にんずう えら 人数を選ぶ10
 - えら キャラクターを選ぶ11
 - えら ボールを選ぶ12
 - えら レーンを選ぶ13
- かい し ゲーム開始14
- せつめい ゲームの説明16





4

操作 ほうほう

このゲームは、1人から4人までプレイすることができます。コントロールパッド1個をコントロール端子1 (CONTROL 1) にのみ接続した場合、この1個を、プレイヤー1からプレイヤー4までが順番に使用します。

また、2個のパッドを接続した場合、コントロール端子1 (CONTROL 1) のパッドをプレイヤー1とプレイヤー3が、コントロール端子2 (CONTROL 2) のパッドをプレイヤー2とプレイヤー4が、それぞれ順番に使用します。

セレクト画面での操作

●スタートボタン

使用しません。

●方向ボタン

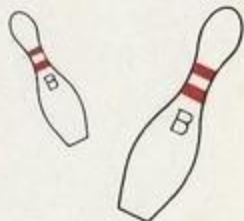
モードや項目を選びます。

●A(C)ボタン

選んだモードや項目を決定します。

●Bボタン

モードや項目の決定を取り消し、一つ前の画面に戻ります。



ゲームの操作

●スタートボタン

PRACTICE(練習)モードをプレイ中に押すと、メインメニュー画面に戻ります。

●方向ボタン

投球位置を変更します。

スピン決定前と、パワー決定後、投球までの間に動かします。



●Aボタン

SPECIALレーンの時に、レーンコンディションを見ることができます。

●Bボタン

プレイ中にスコアを見ることができます。

●Cボタン

プレイ中に、投球位置、スピン、投球方向、パワーを決定します。

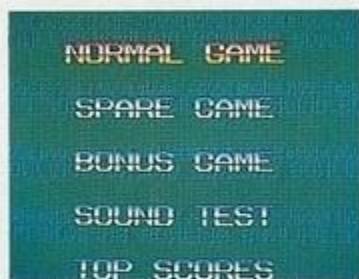


ゲームを始める前に

ゲームに入る前に、いくつかの設定を行います。

1. ゲームを選ぶ

タイトル画面でスタートボタンを押すと、メインメニュー画面になります。方向ボタンで項目を選び、A(C)ボタンで決定してください。



NORMAL GAME(ノーマルゲーム)

普通のボーリングです。

くわしくは、16ページをご参照ください。

SPARE GAME(スペアゲーム)

レーン上に配置されているピンを1投で倒すゲームです。

くわしくは、17ページをご参照ください。

BONUS GAME(ボーナスゲーム)

それぞれのピンに得点がついていて、倒したピンの合計得点を競うゲームです。

くわしくは、18ページをご参照ください。

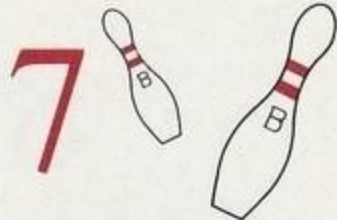
SOUND TEST(サウンドテスト)

ゲームで使用されているBGMと効果音(SE)を聞くことができます。

TOP SCORE(トップスコア)

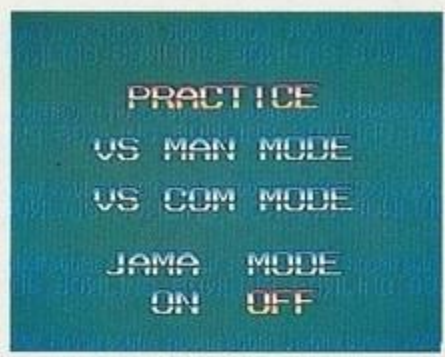
各ゲームのスコアのトップ5が表示されます。

※電源を切ると、スコアが消えますので注意してください。



2.モードを選ぶ^{えら}

メインメニューで、NORMAL GAME、SPARE GAME、BONUS GAME、のいずれかを選ぶ^{えら}と、このモード選択画面^{せんたくがめん}になります。



方向ボタン^{ほうこう}で項目^{こうもく}を選び、A(C)ボタン^{えら}で決定^{けつてい}してください。

PRACTICE(プラクティス)

1人^{ひとり}プレイ専用^{せんよう}の練習^{れんしゅう}モードです。プレイ中^{ちゅう}にスタートボタン^おを押すと、メインメニュー^{もど}に戻ることができます。また、このモード時にレーン^{せんたくがめん}選択画面^{こうじゆつ}(後述)でSPECIALレーン^{えら}を選ぶと、Aボタン^おを押すことによってレーン

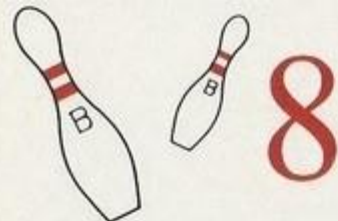


ンコンディショ^すンを好きなよう^かに変えて練習^{れんしゅう}することができます。

☆レーンコンディションの^か変え方^{かた}

PRACTICEのプレイ中^{ちゅう}にAボタン^おを押すと、画面^{がめん}の右上^{みぎうえ}にレーンセレクト^{ひょう}ウィンドウが表示^{ひょう}されます。方^{ほう}向^{こう}ボタン^こでコンディショ^{へん}ンを変^こ更^{こう}し、Aボタン^{けつてい}で決定^{けつてい}してください。





2. モードを選ぶ(続き)

● VS MAN MODE (対人モード)

ふたり 2人から4人までの対戦モード

です。

友達と遊ぶとき

に選びましょう。



● VS COM MODE

(対コンピュータモード)

1人プレイ専用の対コンピュータ用モードです (ただしNORAML GAMEのみです)。

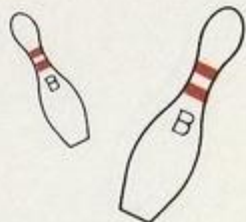
12人のキャラクターと対戦し、全ての相手に勝ち抜いていかねばなりません。対戦キャラクターは、後になるほど強くなっていきますので、しっかりと練習してから立ち向かいましょう。

● JAMA MODE

VS MAN MODEにおいて、これを「ON」にすると、対戦相手の投球時に邪魔をすることができます。VS COM MODEでは常にコンピュータ側から邪魔をされます。

PRACTICEでは邪魔されることはありません。





●JAMA MODE(続き)

「邪魔」は、スピン決定時にスピンゲージのカーソル速度を変更することで、行います。

もしVS MAN MODEでこのモードを「ON」にして、CONTROL 2側にコントロールパッドを接続していない場合、コンピュータが勝手に邪魔をします。CONTROL 2側にコントロールパッドを接続している場合は、投球している人が使用していないコントロールパッドを使用して邪魔をしてください。

☆邪魔の仕方

Aボタン

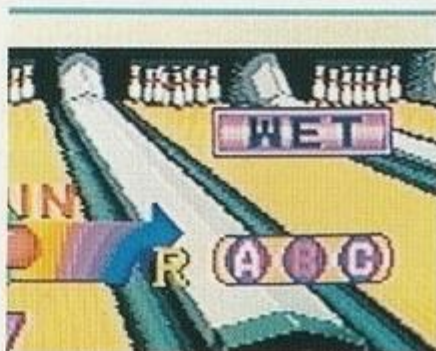
押すとスピンゲージのカーソル移動速度が速くなります。

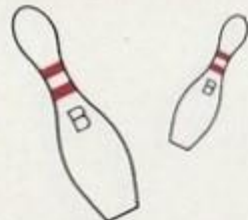
Bボタン

スピンゲージのカーソルは、通常の移動速度のままです。

Cボタン

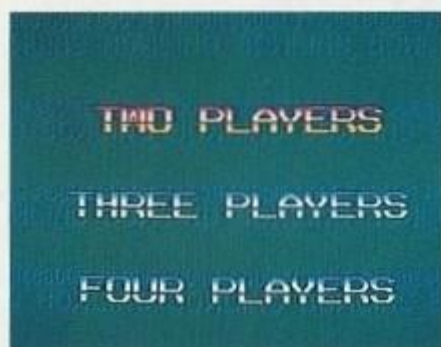
押すとスピンゲージのカーソル移動速度が遅くなります。





10

3. 人数を選ぶ



モード選択画面でVS MAN MO
-DEを選ぶと、対戦人数選択画
面になります (PRACTICEおよ
びVS COM MODEでは省略さ
れます)。方向ボタンで人数を選
び、Cボタンを押してください。

● TWO PLAYERS

ふたり たいせん
(2人で対戦)

● THREE PLAYERS

にん たいせん
(3人で対戦)

● FOUR PLAYERS

にん たいせん
(4人で対戦)

※対人モードでは、2人から4人までプレイする
ことができます。

コントロールパッド1個をコントロール端子1
(CONTROL 1)にのみ接続した場合、この1個
を、プレイヤー1からプレイヤー4までが順番
に使用します。

2個のパッドを接続した場合、コントロール端
子1 (CONTROL 1)のパッドをプレイヤー1と
プレイヤー3が、コントロール端子2 (CONT
-ROL 2)のパッドをプレイヤー2とプレイヤ
ー4が、それぞれ順番に使用します。



4. キャラクターを選ぶ^{えら}

モード選択画面でPRACTICE、
 またはVS MAN MODE^{えら}を選ぶ
 か対戦人数決定画面で対戦人数
 を決めると、キャラクター^{せんたく}選択
 画面^{がめん}になります。方向ボタンで
 項目^{こうもく}を選び、A(C)ボタンで決
 定^{けつ}してください。



KAZ(カズ)

バランスプレイヤー^{みぎ}、右きき。バランスのとれた
 元気^{げんき}いっぱいな彼^{かれ}ですが、ちょっとオーバ
 ーアクション^{きみ}ぎみ(でも、そこがよいのかも)。



ANN(アン)

バランスプレイヤー^{ひだり}、左きき。どんなレーン
 もこなす^{ようりょう}、要領^{おんな}のよい女の子^こ。ボールを投げた
 あとに見せる^み、可愛い^{かわい}リアクション^{にじゅうまる}が二重丸。



KEN(ケン)

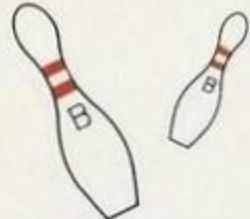
パワープレイヤー^{みぎ}、右きき。細かい^{こま}コントロ
 ールよりも、力^{ちから}でぐいぐい^お押し^すていくのが好
 きな^{かた}方は、彼^{かれ}を選^{えら}ぶと良^よいでしょう。



ERIINA(エリーナ)

テクニックプレイヤー、ボールを口^{くち}から^だ出し
 ます。ボールを自在^{じざい}にコントロール^{ちから}する力は
 拔群^{ぼつぐん}のエイリアン^{です}です。





12

5. ボールを選ぶ^{えら}

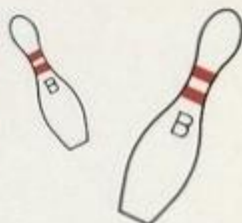


キャラクターを選^{えら}んだら、次はボールを選^{えら}びます。方向ボタ^{ほうこう}ンで好^すきなボールを選^{えら}び、A (C) ボタ^{けってい}ンで決定してください。

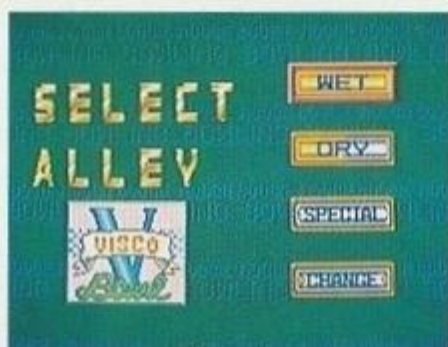


※各^{かく}キャラクターには、それぞれにベストウェイトがあります。ち^ようど良^{おも}い重^{つか}さのボールを使^{つか}うと、スコアがグンと伸^のびるのです。画^が面^{めん}に表^{ひょう}示^じされるボールの範^{はん}圍^いを参^{さん}考^{こう}に、彼^{かれ}ら^らのベ^べス^すト^とウ^うェ^えイトを探^{さが}してみま^ましょう。





6. レーンを選^{えら}ぶ



ボールを決定^{けってい}すると、最後^{さいご}にレーンを選^{えら}ぶ画^が面^{めん}になります。方向^{ほうこう}ボタンで項目^{こうもく}を選^{えら}び、A (C) ボタンで決定^{けってい}してください。

WET(ウェット)

レーンにワックスが塗^ぬられていて、ボールにスピンをかけても曲^{まが}りにくいのが特徴^{とくちょう}です。

DRY(ドライ)

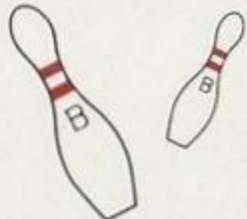
レーンにはワックスがあまり塗^ぬられてないので、ボールがよく曲^{まが}ります。

SPECIAL(スペシャル)

各^{かく}フレーム毎^{ごと}にワックスの塗^ぬり方^{かた}が違^{ちが}うレーンです。レーンの途^{とちゅう}中でコンディション^かが変わ^かることがあるので、良^よく考^{かんが}えて投^{とう}球^{きゅう}しましょう。

CHANGE(チェンジ)

最初^{さいしよ}はワックスが良^よくきいていますが、ゲームが進^{すす}むと、少^{すこ}しづつワックスがとれていきます。そのこと^{ちゅうい}に注^{ちゅう}意^いしてないと高^{こう}スコア^{こう}が狙^{ねら}えません。



14

ゲーム開始

いよいよゲーム開始です。
どのゲームでも、基本操作は同じです。

1 投球位置の決定

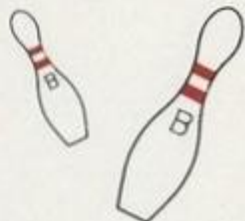


まず、投球位置を決定します。方向ボタンの左右で、好きな位置まで自分を動かしてください。

2 スピンの決定



次に、ボールのspin（曲りぐあい）を決めます。マークがすばやく動くので、タイミング良くCボタンを押しましょう。



3 とうきゅうほうこう けってい 投球方向の決定



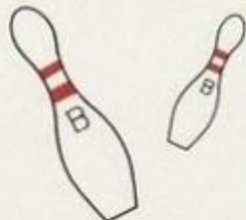
つぎ とうきゅうほうこう き
次に、投球方向を決めます。
ピンの手前で動いている矢印を、好きなところ
でA(C)ボタンを押して止めてください。

4 けってい パワーの決定



つぎ とうきゅうじ き うご
次に投球時のパワーを決めます。動いている
パワーゲージを、適当なところでA(C)ボタ
ンを押して止めてください。

けってい とうきゅうかいし
パワーが決定されると、投球開始です。
ストライクめざして腕をみがきましょう。



16

ゲームの説明

このソフトには3種類のゲームがあります。

●NORMAL GAME

ノーマルゲーム



普通のボーリングです。

各フレーム2投（ストライクの時は1投）

投げていき、第10フレームの時だけ、2投目

までに倒したストライクかスペアを出せば、

3投目を投げるができます。

各投球で倒したピンの数を加算し、その合

計を競います。ストライクを出した時はその

次の2投分、スペアの場合は次の1投分で倒し

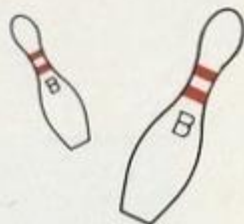
たピンの数を余分に加算します。

こうして10フレーム終了後、最もスコアの

高いプレイヤーが勝者となります。

ちなみにこのゲームの、スコアの最高得点

（パーフェクト）は300点です。



●SPARE GAME

スペアゲーム

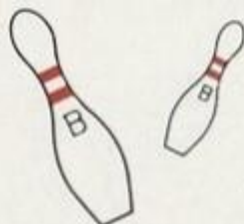


レーン上に配置されるピンを1投で倒すゲームです。1投で倒すことができれば、そのフレームに30点が与えられます。こうして、10フレームの合計を競います。10フレーム終了後、最もスコアの高い者が勝ちです。

ちなみにこのゲームも、スコアの最高得点（パーフェクト）は300点です。



※ノーマルゲームのストライク、スペアはありません。



18

●BONUS GAME

ボーナスゲーム



それぞれのピンに得点がついていて、倒したピンの得点合計を競うゲームです。各フレームのピンについている得点の合計は30点で、それを2投以内で倒していきます。1投で倒すことができれば、ボーナスとして10点が、さらに加算されます。こうして10フレーム終了後のスコアを競います。

ちなみにこのゲームの、スコアの最高得点(パーフェクト)は400点です。



※ノーマルゲームのストライク、スペアはありません。

使用上のご注意

カートリッジは精密機器で
すので、とくに次のことに注
意してください。

●電源OFFをまず確認！

カートリッジを抜き差しす
るときは必ず、本体のパー
ススイッチをOFFにしてくださ
い。パーススイッチをONにし
たまま無理に、カートリッジ
を抜き差しすると、故障の原
因になります。

●端子部には触れないで

カートリッジの端子部に触
れたり、水で漏らしたりする
と、故障の原因になりましたの
で注意してください。

●薬品を使って拭かないで

カートリッジの汚れを拭く
ときに、シンナーやベンジン
などの薬品を使わないでくだ
さい。

●カートリッジはデリケート

カートリッジに強いショッ
クを与えないでください。ぶ
つけたり踏んだりするのは禁
物です。また、分解は絶対に
しないでください。

●保管場所に注意して

カートリッジを保管すると
きは、極端に暑いところや寒
いところを避けてください。
直射日光の当たるところやス
トープの近く、湿気の多いと
ころなども禁物です。

●ゲームで遊ぶときは

長い時間ゲームをしている
とき目が疲れます。ゲームで
遊ぶときは健康のため、1時
間ごとに10～20分の休憩をと
ってください。また、テレビ
画面からなるべく離れてゲー
ムをしてください。

メガドライブをプロジェクションテレビ（スクリーン投
影方法のテレビ）に接続すると、残像光量による画面焼
けが生じる可能性があるため、接続しないでください。



株式会社 **ビスコ**

〒171 東京都豊島区要町3-12-12 大宏ビル2F

TEL.03-3554-0124 FAX.03-3554-0150

この商品は、(株)セガ・エンタープライゼスがSEGA MEGA DRIVE専用のソフトウェアとして、自社の登録商標**SEGA**の使用を許諾したものです。

Patents: U.S. Nos. 4,442,486/4,454,594/4,462,076; Europe No. 80244; Canada No. 1,183,276; Hong Kong No. 88-4302; Singapore No. 88-155; Japan No. 82-205605 (Pending)