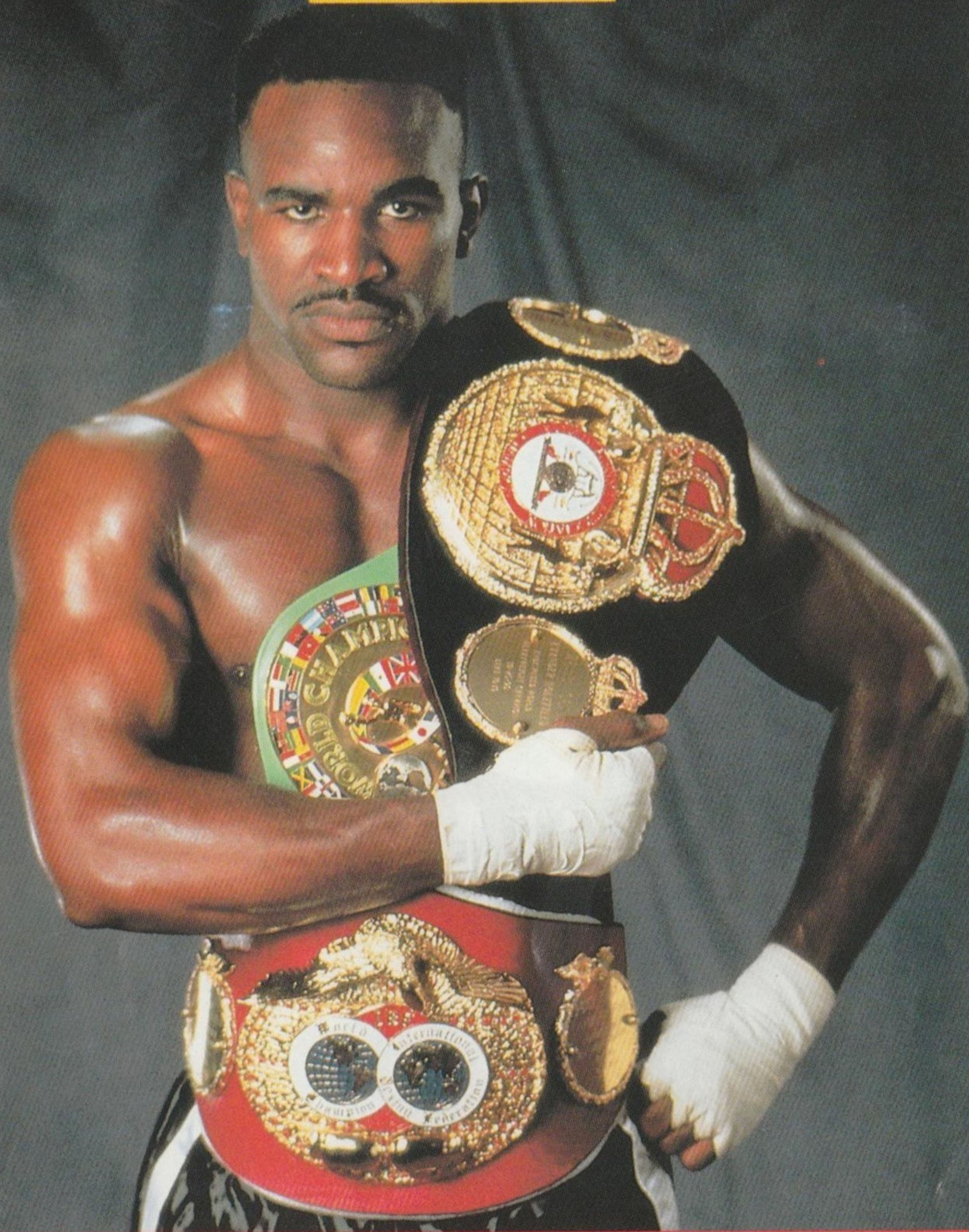


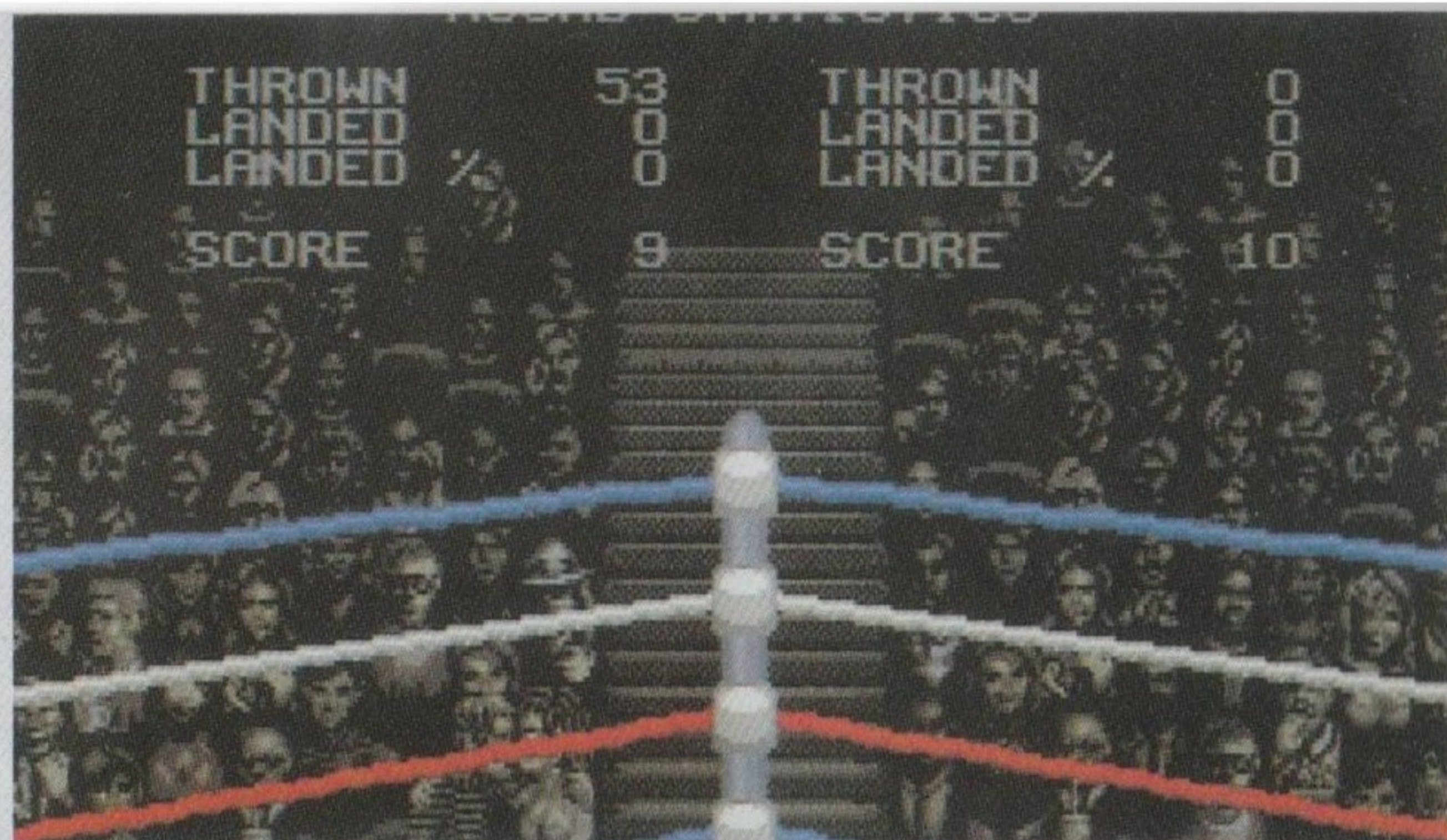
取扱説明書



Evander
"REAL DEAL" **Holyfield's**
Boxing™

ホリフィールド ボクシング

SEGA



イベンダー=ホリフィールド

1962年アメリカ合衆国・アラバマ州生まれ。'88年4月WBC・IBF統一王座獲得。'90年10月WBA王座獲得によってヘビー級世界統一王者となった。リアルディール（本物の）のキャッチフレーズを持つ。努力と忍耐で王冠を手にした正統派。

Evander "REAL DEAL" Holyfield's Boxing™

ホリフィールド ボクシング

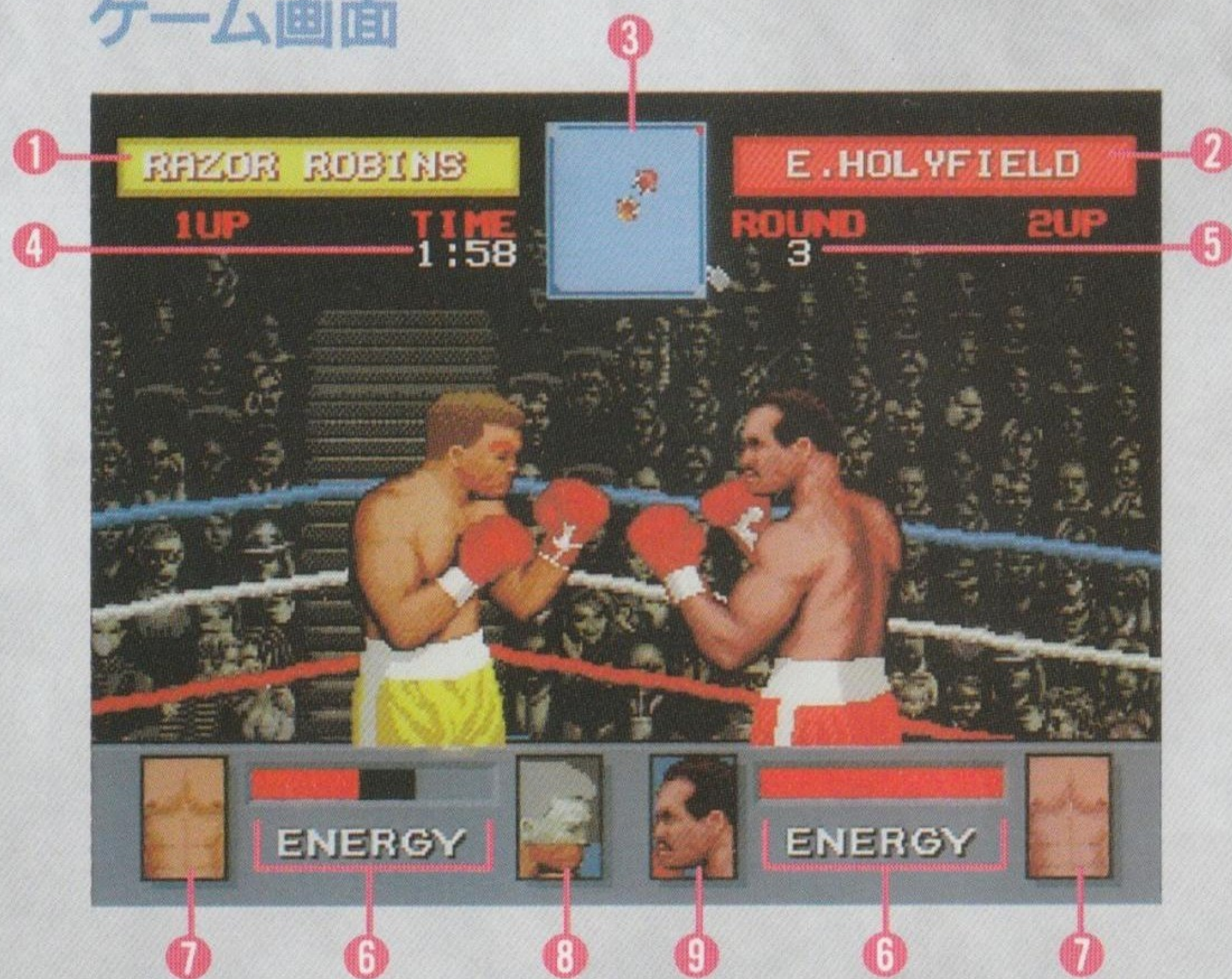
このたびはメガドライブカートリッジ「ホリフィールド ボクシング」をお買い上げいただき、誠にありがとうございました。ゲームを始める前にこの取扱説明書をお読みいただきますと、より楽しく遊ぶことができます。

FIGHT MENU もくじ

画面の見方	4
操作方法	5
ファイトアクション	6
ゲームの始め方	8
EXHIBITION FIGHT	10
CAREER MODE	12
ルール細則	18
王者からのアドバイス	20

★ 画面の見方

ゲーム画面



- ① 1P側ボクサー
- ② 2P側ボクサー
- ③ アップビュー
- ④ 残り時間
- ⑤ 現在のラウンド数
- ⑥ エネルギーゲージ
- ⑦ ボディダメージ
- ⑧ ヘッドダメージ

ポーズ画面

ゲーム中にスタートボタンを押すと右の画面になります。方向ボタンで選びスタートボタンを押してください。



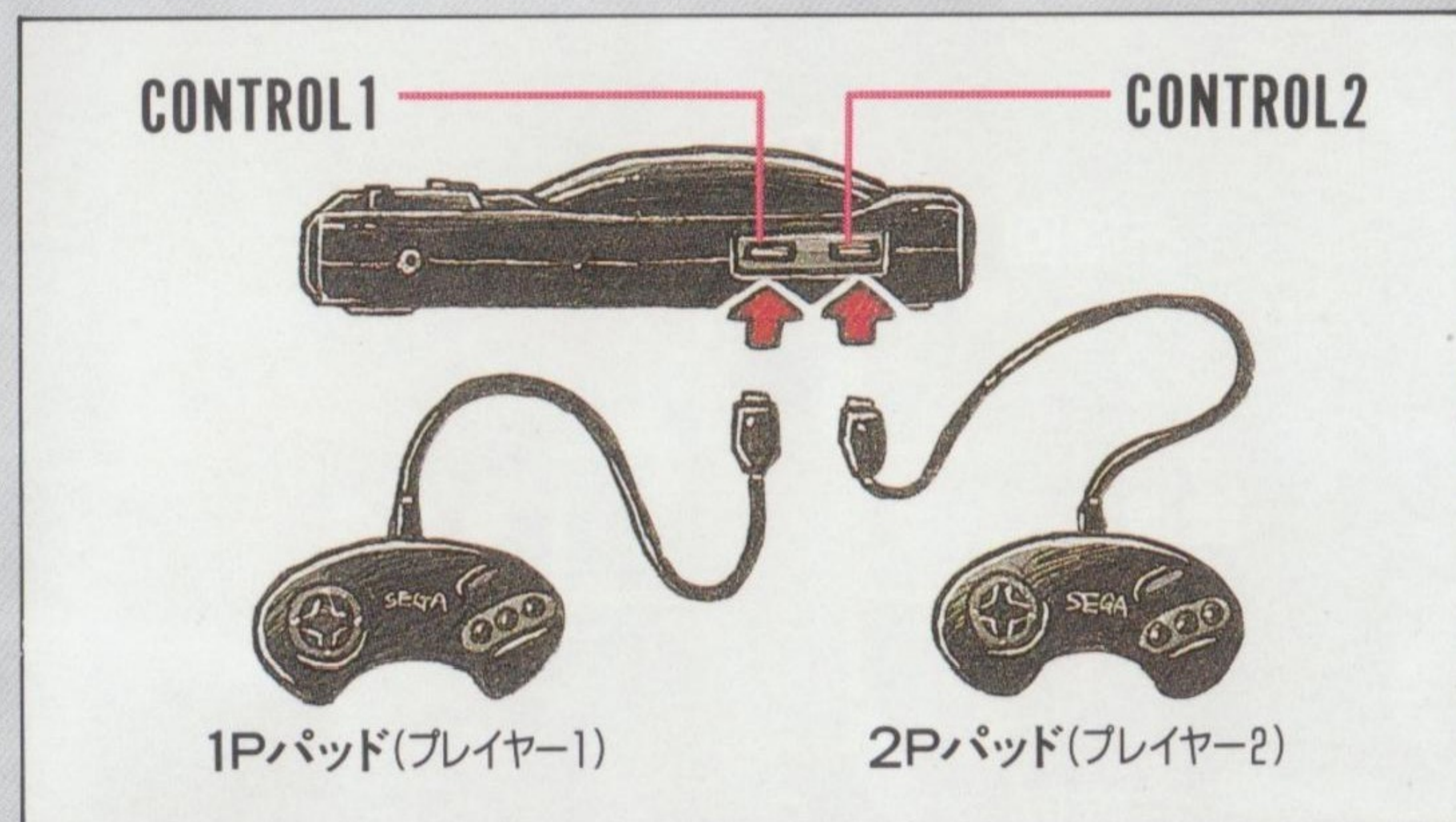
RESUME (マッチを再開する)

QUIT (メインメニューに戻る)

★ キャリアモードで QUIT を選択した場合、そのマッチは負けになります。

★ 操作方法

このゲームは1~2人用です。メガドライブ本体の電源を入れる前に、使用するコントロールパッドを接続してください。



★ 2人同時プレイの場合は、別売のコントロールパッドをお買い求めください。

基本的な操作方法



スタートボタン ■ ゲームスタート・ポーズ・決定

方向ボタン ■ 選択

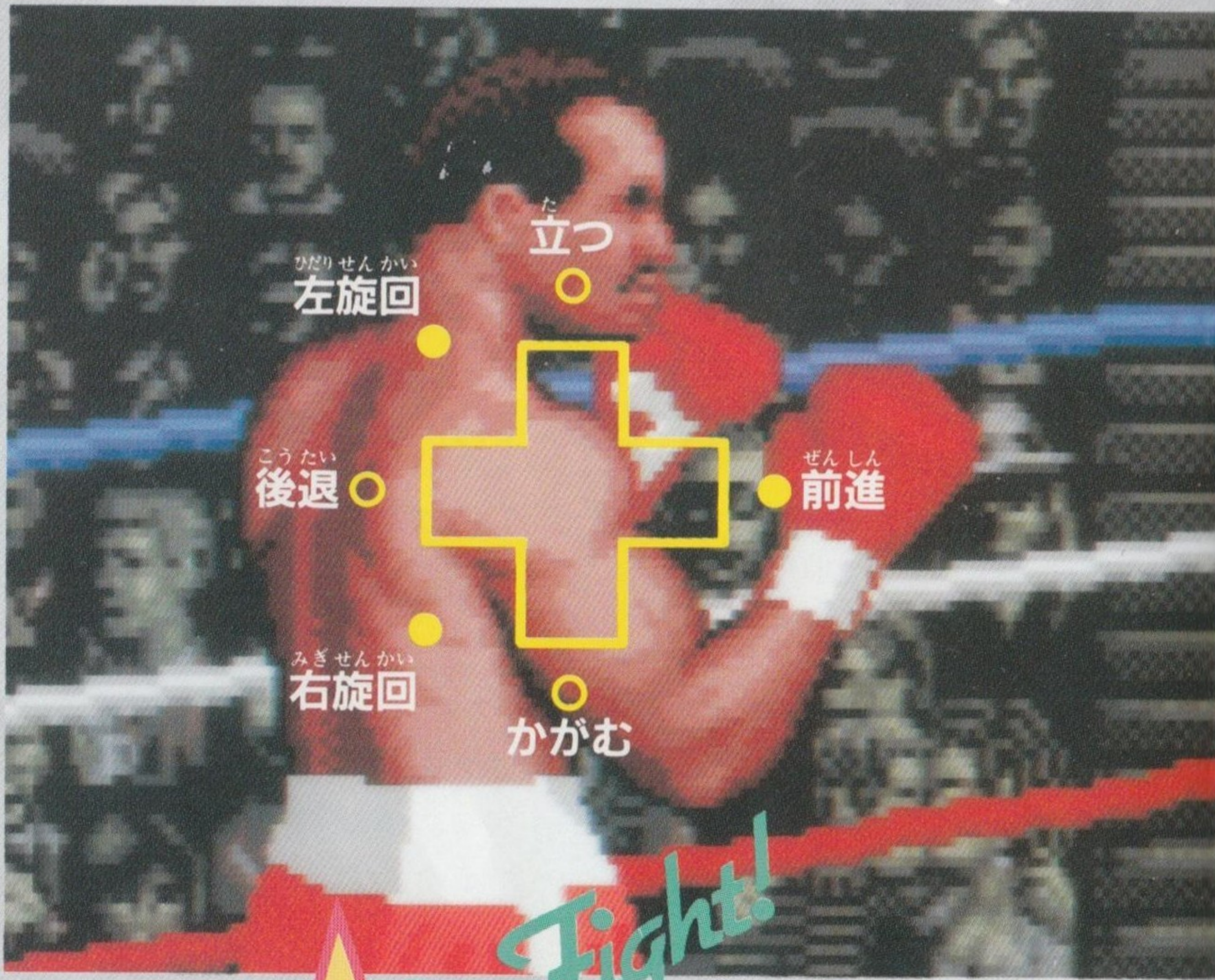
A・B・Cボタン ■ 選択・決定

★ ゲーム中の操作は6~7ページをご覧ください。



ファイトアクション

ボクサーの動き



旋回のしかた
対戦相手を軸に旋回



挑発する **A + B + C**

★ボタン操作はオプションで変更できます。(9 ページ)

長距離ではジャブ、中・短距離ではフックかアッパーだ!

BLOCK ブロック 相手のパンチを腕などで 防御	B
----------------------------------------	----------

JAB ジャブ 拳を一直線に突き出す最 もスピードのあるパンチ	LEAD A BACK C
----------------------------------------------	--------------------------------

UPPER アッパー 腕をカギ型に曲げて下か ら突き上げるパンチ	LEAD B + A BACK B + C
-----------------------------------------------	----------------------------------------

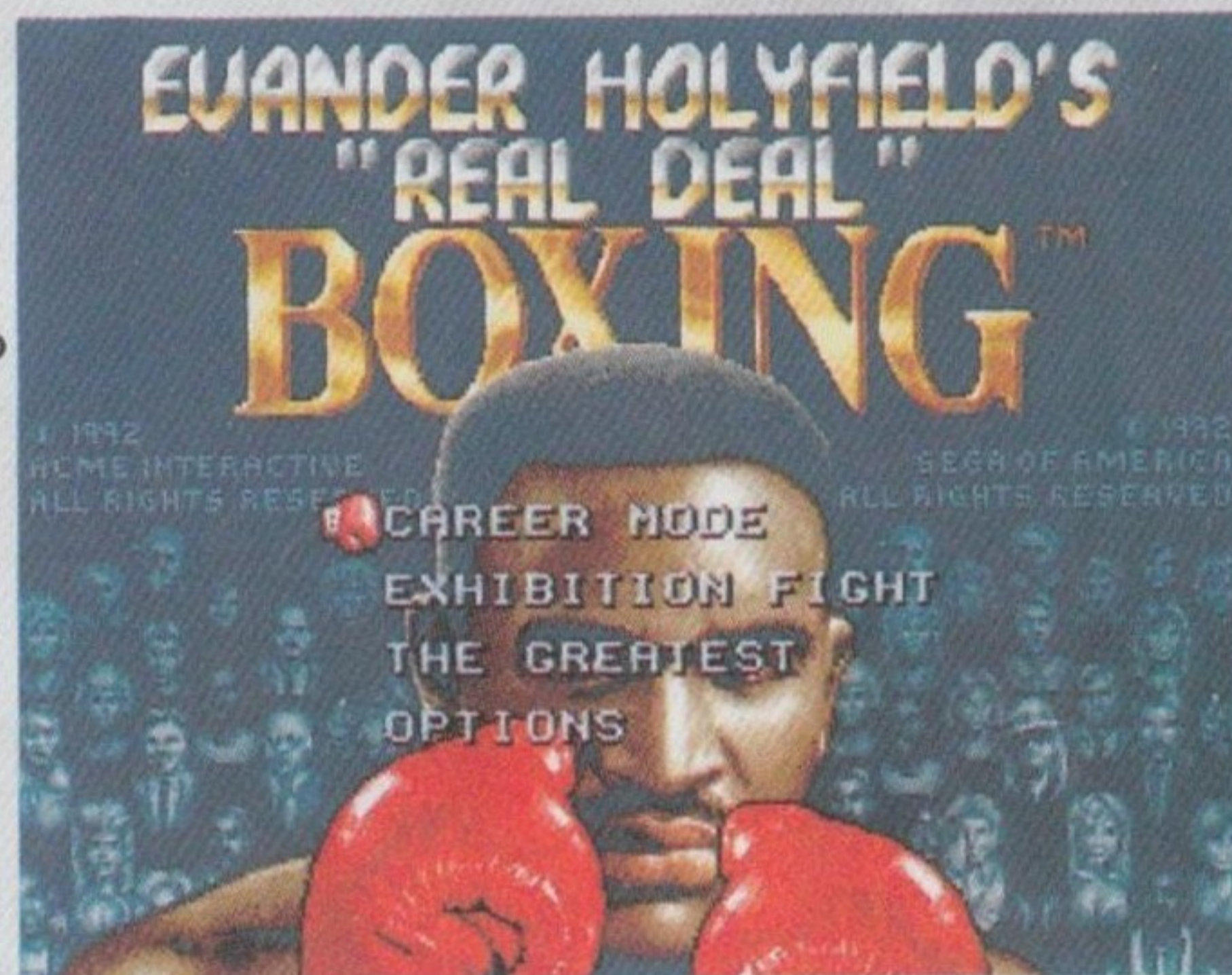
HOOK フック 腕を曲げて側面から加撃 するパンチ	1P側
	LEAD + A
	BACK + C
	2P側
LEAD + A	
BACK + C	

LEAD と BACK は
構え方によるもので、
きき腕によって左右が
逆になります。

	右きき	左きき
LEAD	左パンチ	右パンチ
BACK	右パンチ	左パンチ

★ ゲームの始め方

パワースイッチをONにすると右のメインメニューが出ます。方向ボタンでメニューを選びスタートボタンで決定してください。



(MAIN MENU)

EXHIBITION FIGHT

コンピューターや友だちと対戦できます。(👉 10ページ)

CAREER MODE

自分のオリジナルボクサーを作って登録し、ヘビー級チャンピオンを目指しランクアップさせていくことができます。(👉 12ページ)

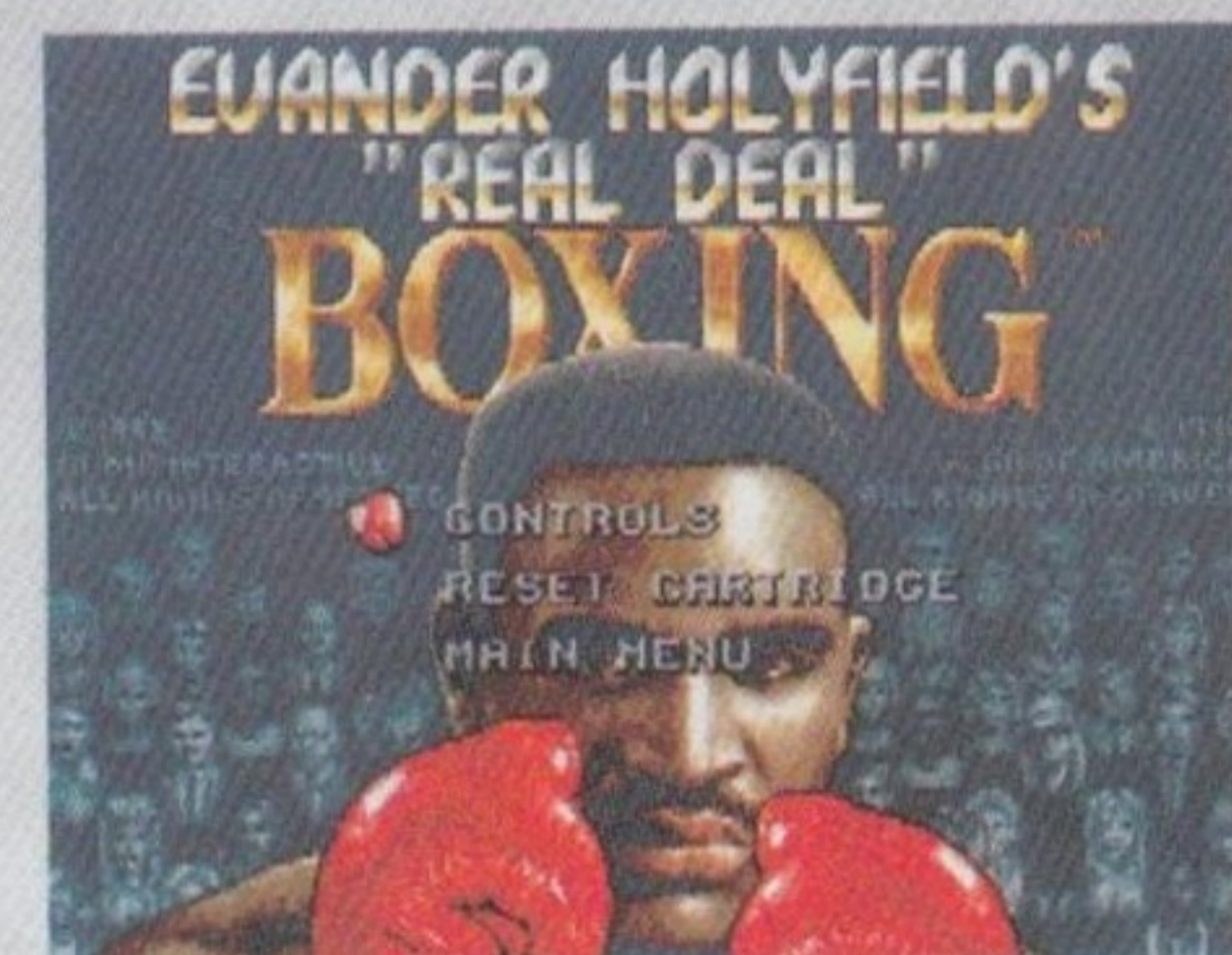
THE GREATEST

王者の戦績を表示します。1位になって君のボクサーを表示させよう。スタートボタンでメインメニューに戻ります。



OPTIONS

ボタン操作などの変更ができます。方向ボタンで選びスタートボタンで決定してください。



CONTROLS

ボタン操作を変更します。

SEGA SONIC			
LEAD JAB	A	BACK JAB	C
LEAD HOOK	FWD+A	BACK HOOK	FWD+C
LEAD UPPER	B+A	BACK UPPER	B+C
BLOCK B			
LEAD JAB	A	BACK JAB	B
LEAD HOOK	FWD+A	BACK HOOK	FWD+B
LEAD UPPER	B+A	BACK UPPER	B+C
BLOCK C			
LEFT JAB	L+A	RIGHT JAB	R+A
LEFT HOOK	L+B	RIGHT HOOK	R+B
LEFT UPPER	L+B+A	RIGHT UPPER	R+B+A
BLOCK C			

① ボクサーの選択 (A~Cボタン)

ボタン操作を変更したいボクサーを選びます。

② ボタン操作の選択 (方向ボタン上下)

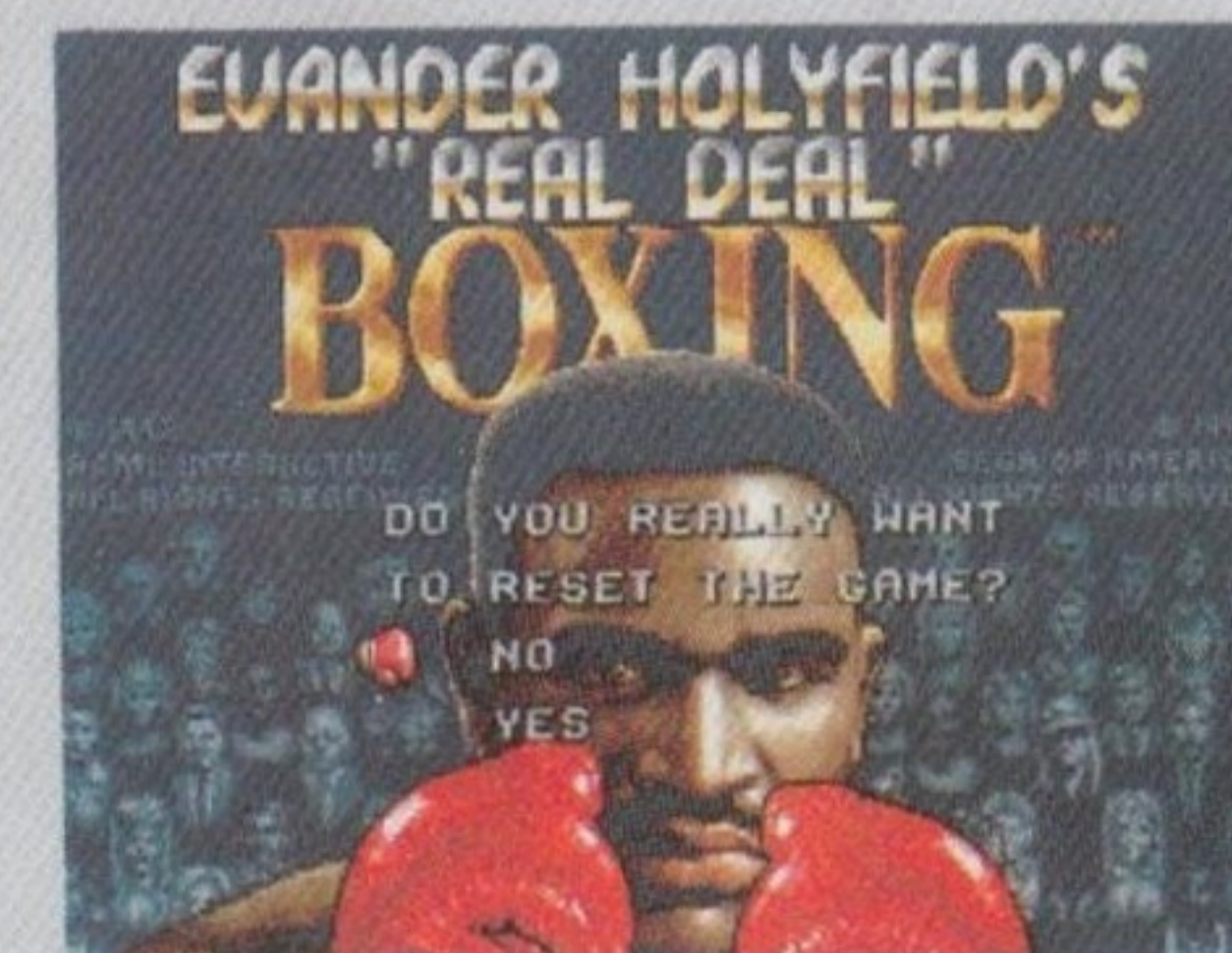
3種類の操作方法があります。

RESET CARTRIDGE

キャリアモードで作ったすべてのボクサーとその戦績を消去します。

YES (消去する)

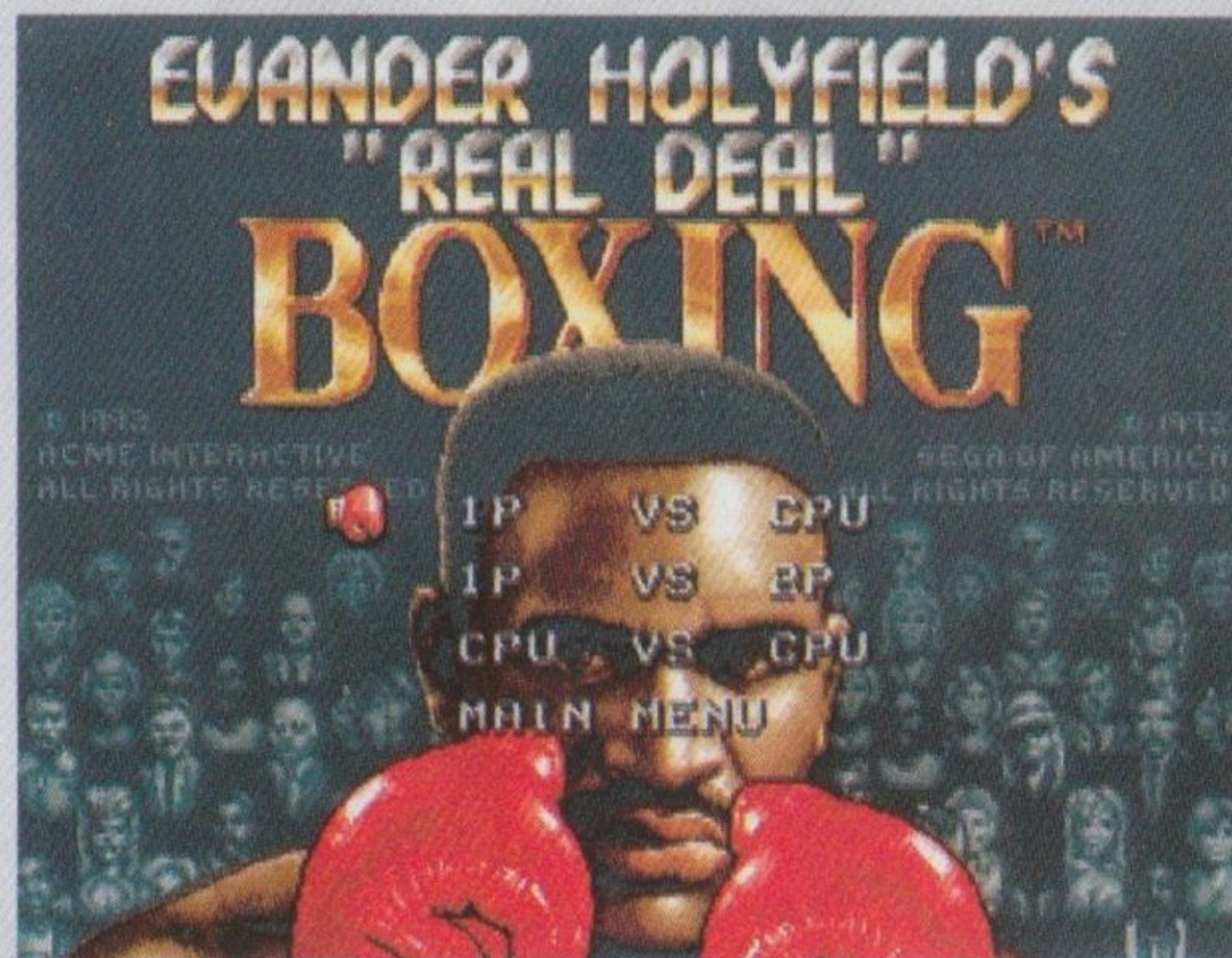
NO (消去しない)



★ EXHIBITION FIGHT

ホリフィールドを始めとする登録されている1~30位ボクサーの中から自由に選び対戦を行います。一戦かぎりのマッチなので勝ってもランクはアップはしません。

メインメニューでEXHIBITION FIGHTを選ぶと下のVSメニューに替わります。方向ボタンで対戦のしかたを選びスタートボタンで決定してください。エントリー画面に替わります。



(VS MENU)

1P VS CPU

一人で遊ぶときに選びます。コンピューターのボクサーはプレイヤー1が選択します。

1P VS 2P

2人で対戦するときに選びます。

CPU VS CPU

コンピューター同士の対戦を観戦することができます。双方のボクサーはプレイヤー1が選択します。

エントリー画面

対戦するボクサーとラウンド数を決めます。



- ① 1P側ボクサー
- ② 2P側ボクサー
- ③ ラウンド数
- ④ ランク
- ⑤ 勝数
- ⑥ 敗数
- ⑦ 賞金 (N/A: 賞金なし)
- ⑧ パワー(パンチ力)
- ⑨ スタミナ(持久力・回復力)
- ⑩ スピード(ボタンコントロールへの反応の速さ)
- ⑪ ディフェンス(防御力)

① 1P側ボクサーの選択(1Pパッドで操作)

② 2P側ボクサーの選択(2Pパッドで操作)

方向ボタンの上下で選びA~Cボタンを押します。2人の体力差は開きすぎないようにしましょう。

③ ラウンド数の選択(1~12ラウンド)

方向ボタンの左右で選んでください。スタートボタンを押すとゲームが始まります。

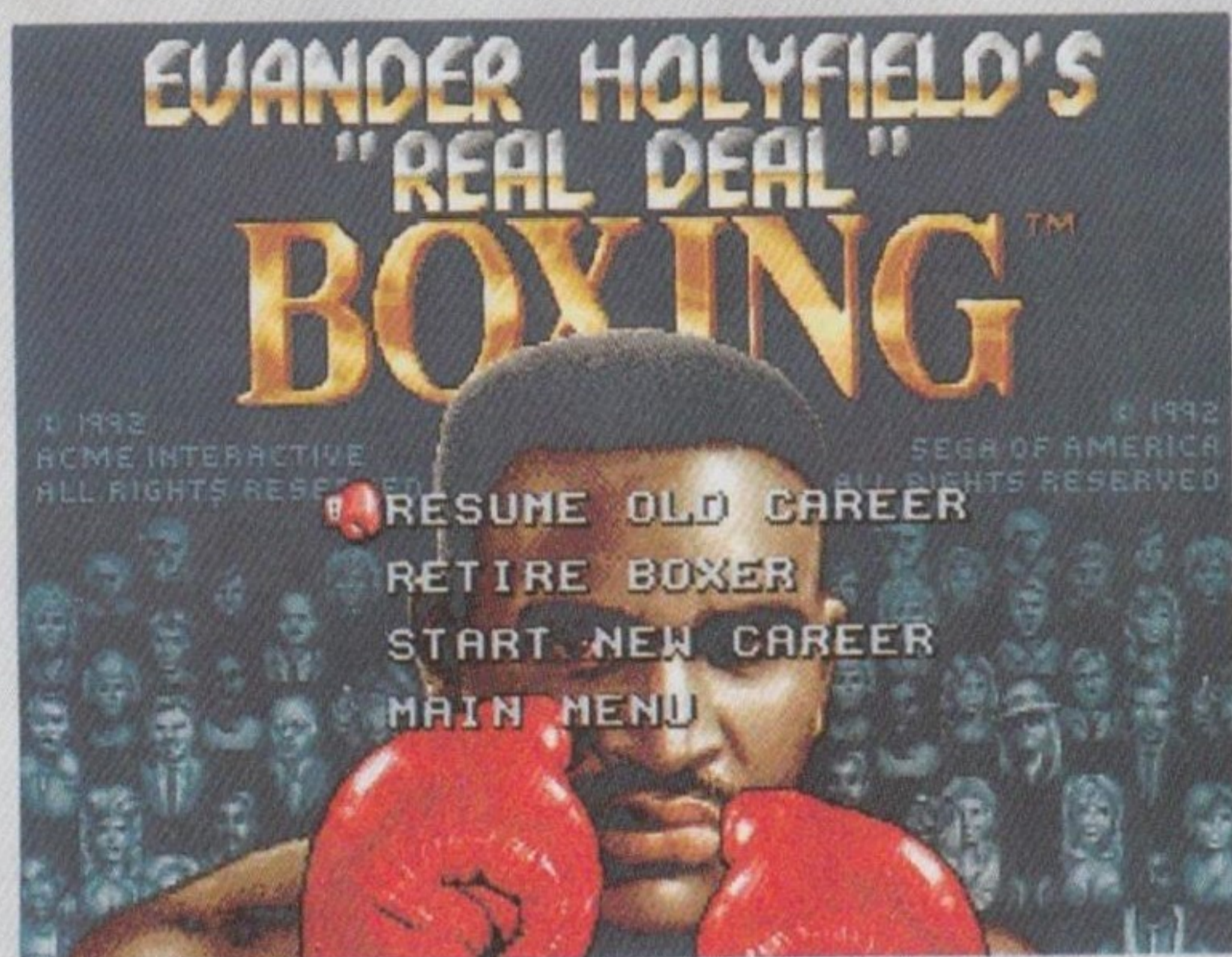
★ A~Cボタンを押すとPRESS START TO QUITの表示に替わります。このときスタートボタンを押すとメインメニューに戻ります。もう一度A~Cボタンを押すと表示が消えます。



CAREER MODE

一度作ったオリジナルボクサーの戦績（キャリア）は自動的にバックアップされ、いったん中断しても再開することができます。また登録したボクサーはエキジビションファイトで選ぶこともできます。

メインメニューでCAREER MODEを選ぶと下のキャリアメニューに替わります。方向ボタンでコマンドを選びスタートボタンで決定してください。



(CAREER MENU)

★すでにボクサーを登録してあると RESUME OLD CAREER と RETIRE BOXER が表示されます。(15ページ)

START NEW CAREER

クリエイティブ画面に替わります。初めてキャリアモードで遊ぶとき、または新しいボクサーを登録するとき選びます。

クリエイティブ画面

オリジナルボクサーを作り登録します。登録できるボクサーは2人までです。



1 名前

方向ボタンで文字を選びA～Cボタンで決定します。入力し終わったらENDを選びA～Cボタンを押します（方向ボタンでNAMEを選ぶと再入力できます）。

2 きき腕 (RIGHT:右 LEFT:左)

3 髪型 4 肌の色 5 髪の色 6 トランクスの色

7 パワー 8 スタミナ 9 スピード 10 ディフェンス

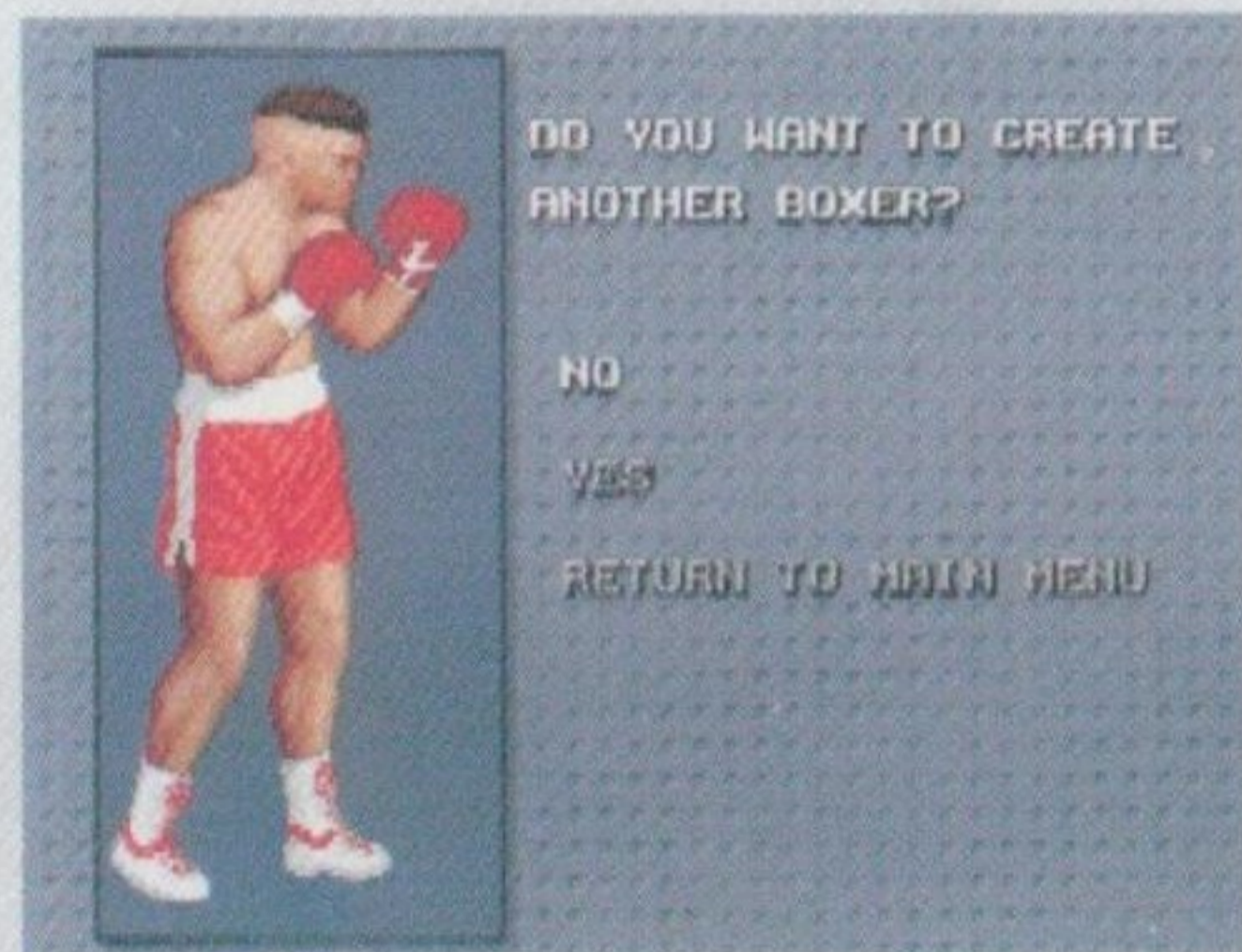
方向ボタンの上下で項目を選び、左右で変更してください（7～10は配分を調節します）。

すべて決定したらスタートボタンを押してください。確認画面に替わります（名前を入力していないとスタートボタンを押しても確認画面に替わりません）。

かくにん が めん 確認画面

ほうこう
方向ボタンでボクサーまたはコマンドを選びスタートボ
タンで決定してください。

◆もう一人ボクサーを登録しますか。

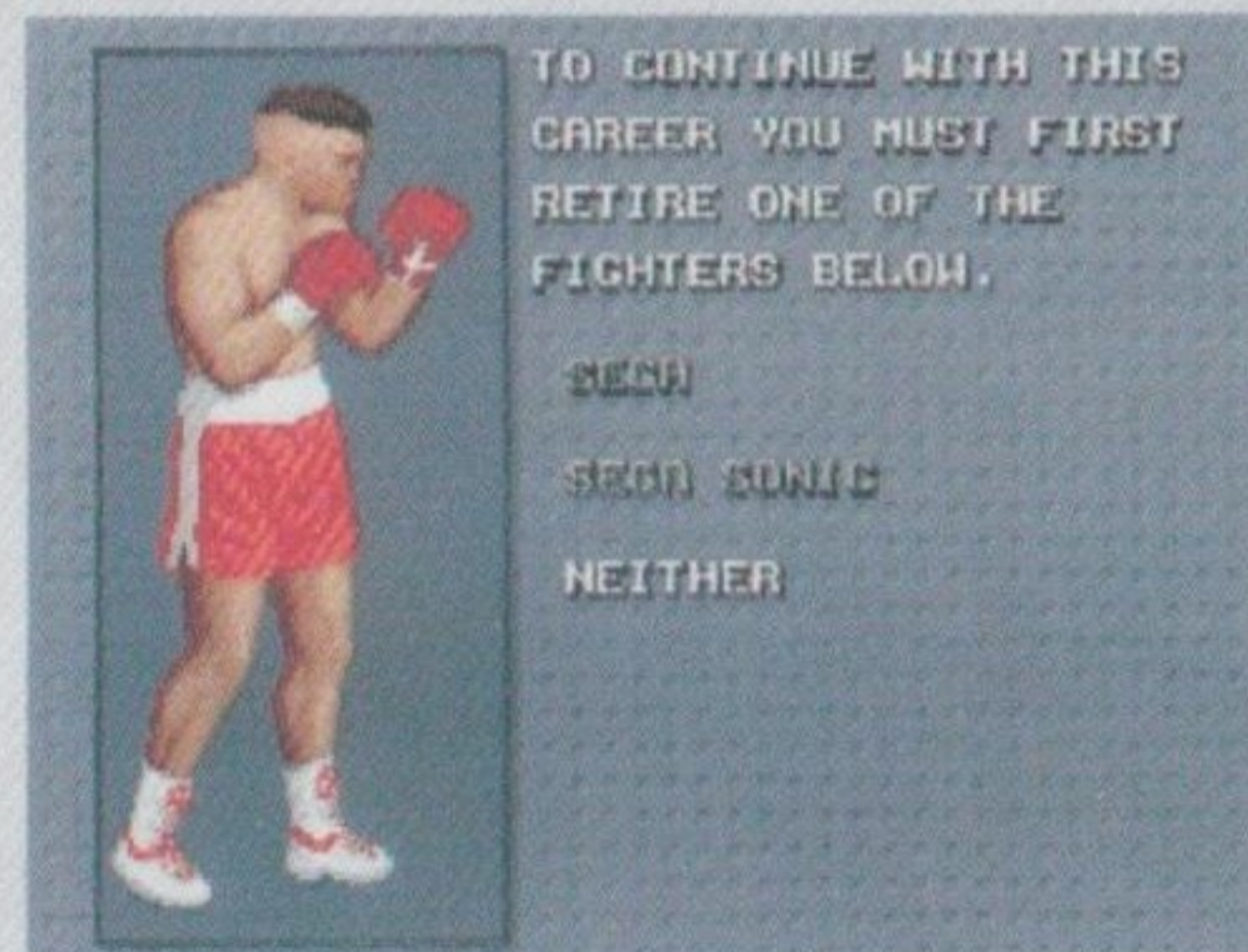


NO (登録しない)
エントリー画面に替わります。

YES (登録する)
もう一度クリエイト画面に替
わります。

3人目を登録しようとした場合、次の画面に替わります。

◆ボクサーを登録するためには、前に登録したボクサー

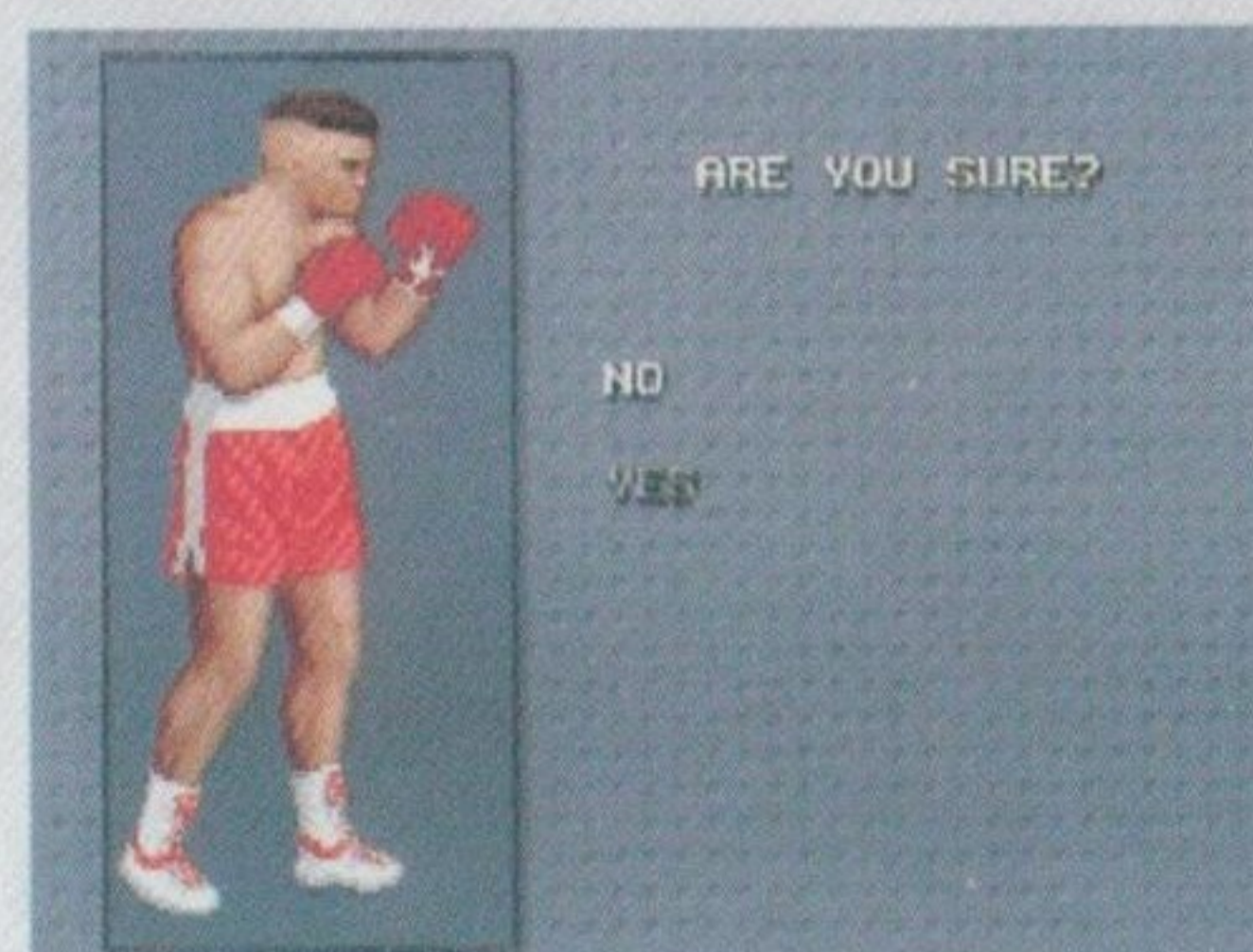


のうち誰か1人を引退させな
ければなりません。

どちらも引退させたくない
ときは NEITHER を選んでく
ださい。

引退させるボクサーを選ぶと次の画面に替わります。

◆本当にこのボクサーを引退させてもいいですか？



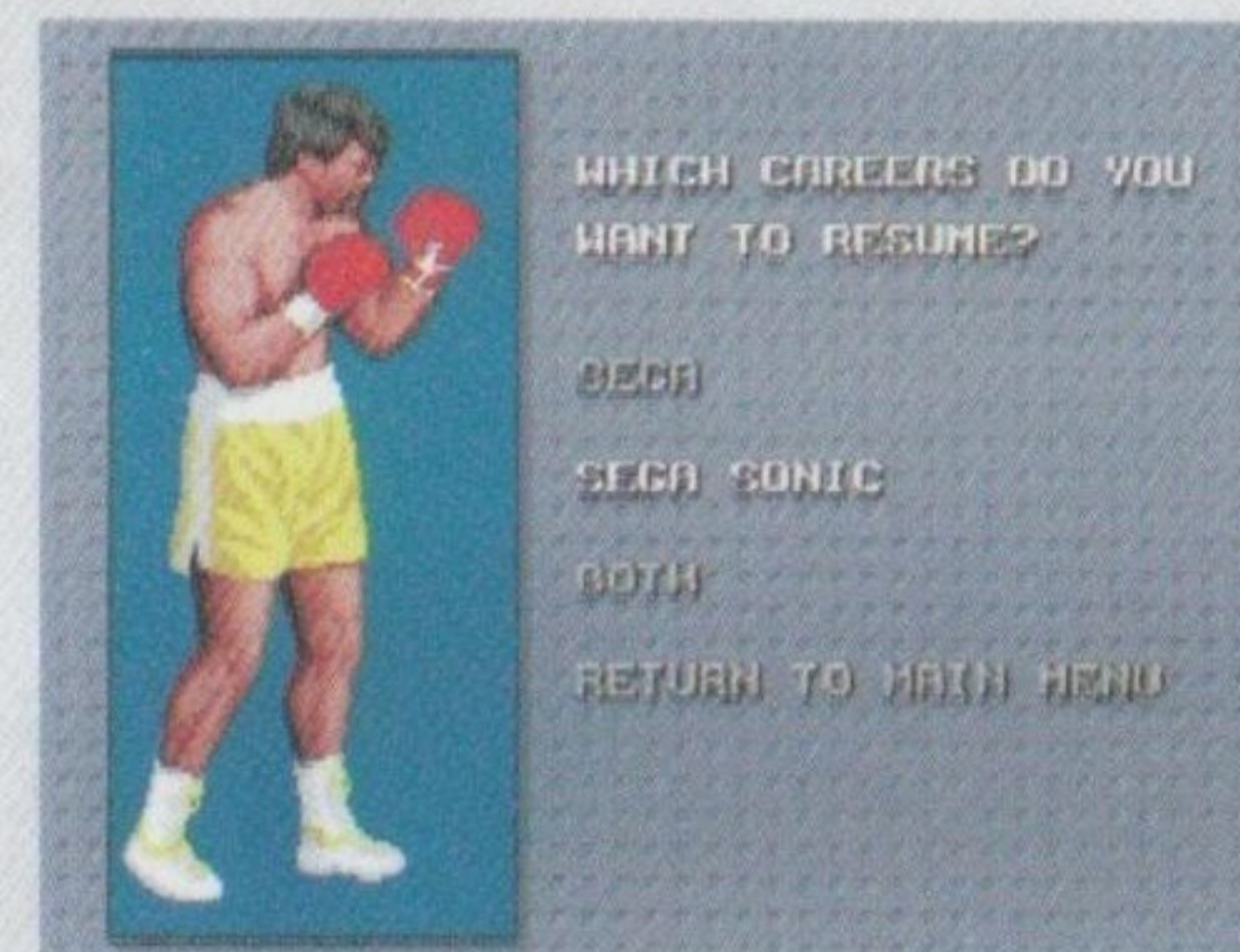
NO (引退させてはならない)

YES (引退させてよい)

★NEITHERやNOを選ぶと、メインメニューに戻り、
登録しようとしたボクサーは消えます。

RESUME OLD CAREER

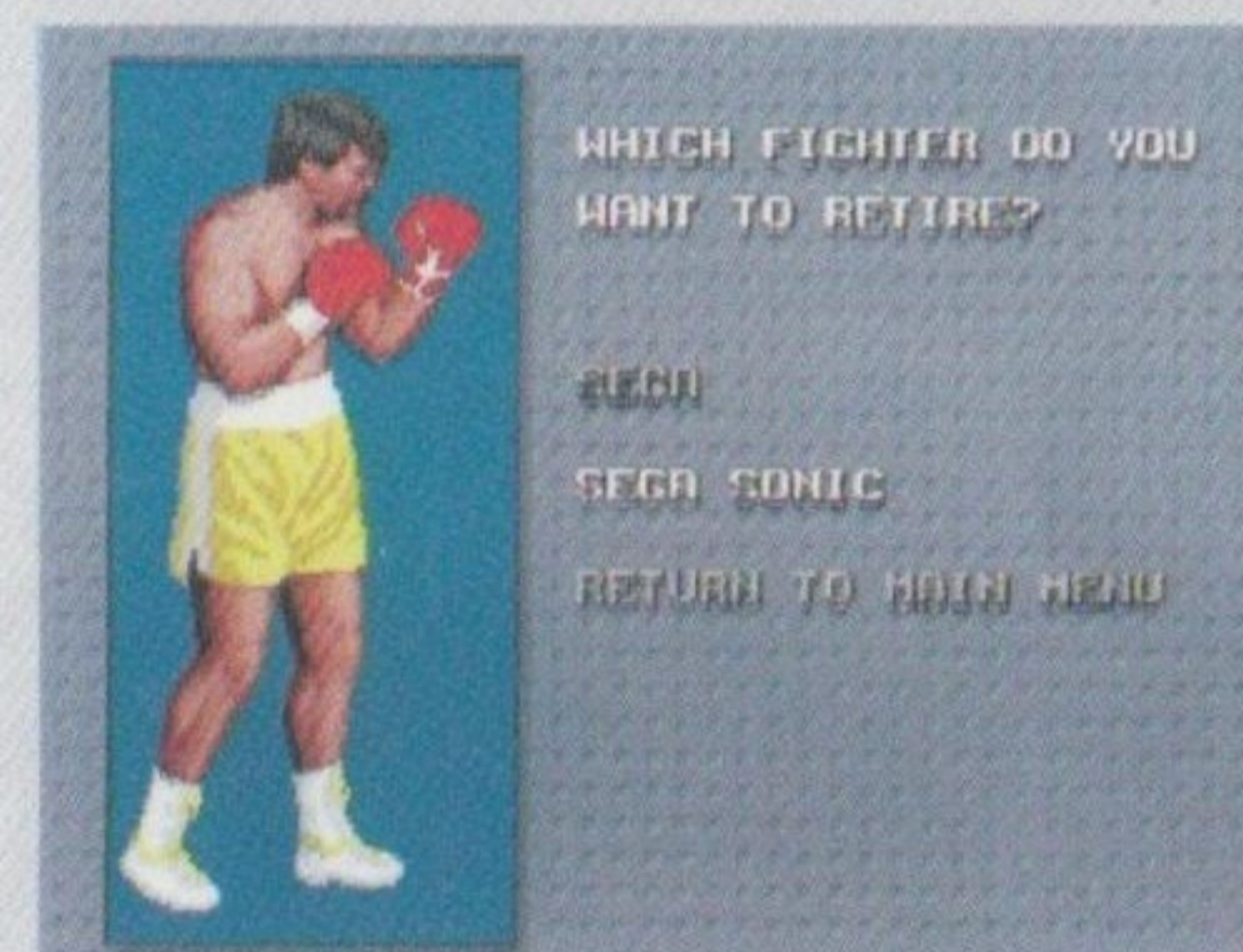
ぜんかい つづ
前回の続きから再開したいときに選びます。方向ボタン
で再開したいボクサーを選びスタートボタンで決定して
ください。



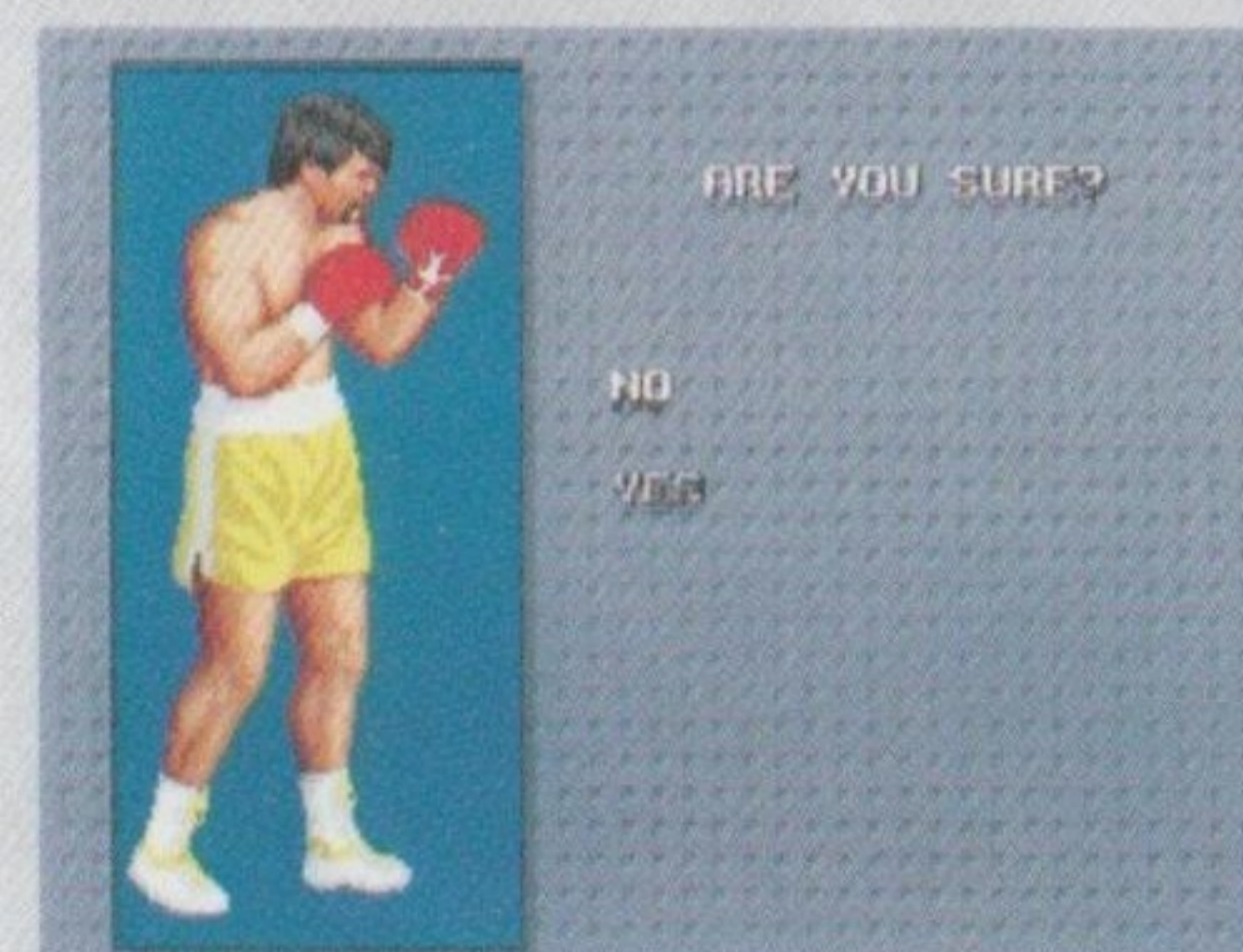
BOTH を選ぶと2人交互プ
レイになります。同じマッチ
で両者を対戦させることもで
きます。

RETIRE BOXER

登録したオリジナルボクサーを引退させたいときに選び
ます。方向ボタンで引退させたいボクサーを選びスター
トボタンで決定してください。



引退させるボクサーを選ぶと次の画面に替わり、本当に
このボクサーを引退させてもいいか確認されます。

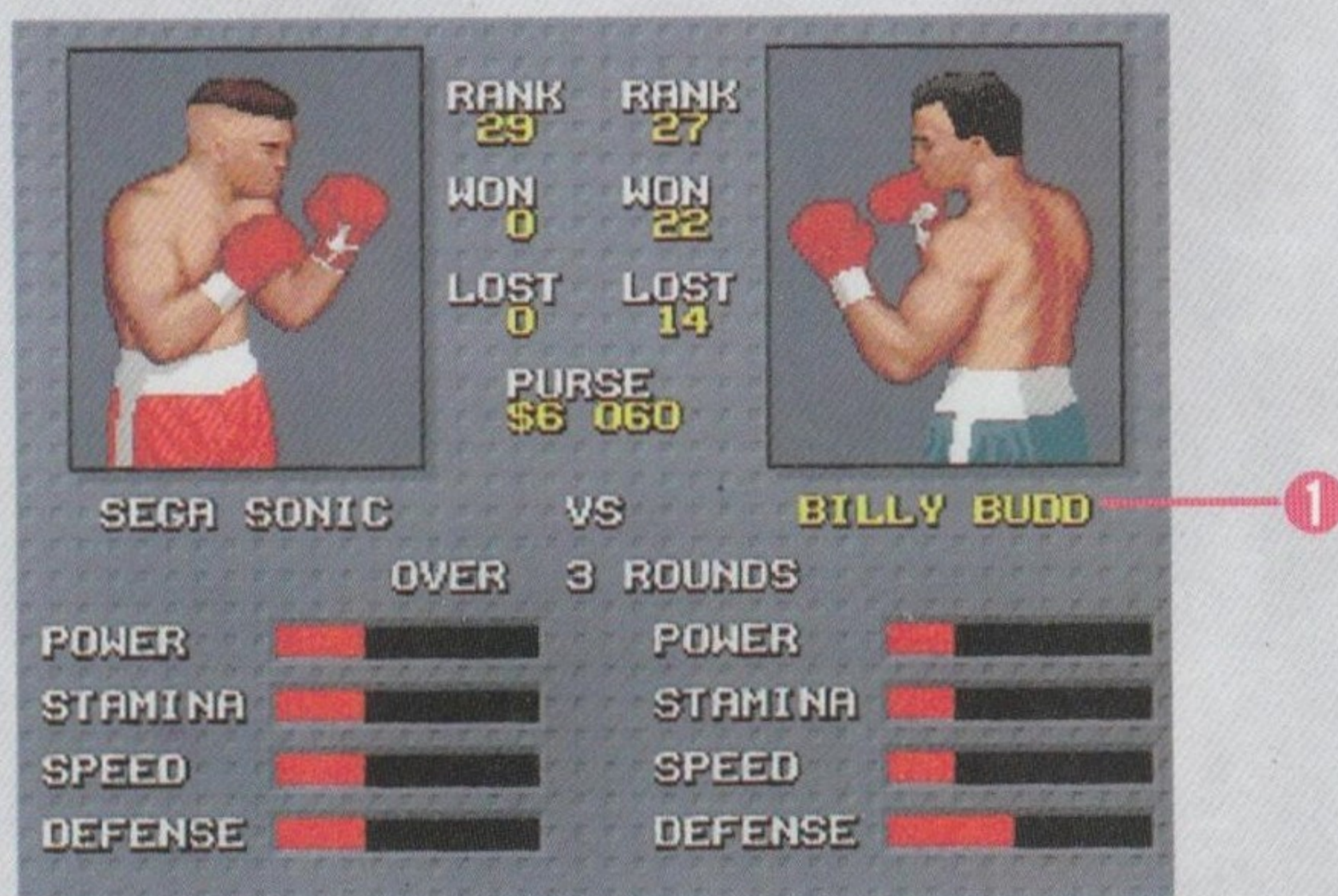


NO (引退させてはならない)

YES (引退させてよい)

エントリー画面

対戦相手を賞金 (PURSE) が表示されるボクサーの中から選んでください。ラウンド数は相手のランクによって自動的に決まります。



(くわしい画面の見方 11ページ)

① 対戦相手の選択

方向ボタンの上下で選んでください。スタートボタンを押すとゲームが始まります。

★A～Cボタンを押すと **PRESS START TO QUIT** の表示に替わります。このときスタートボタンを押すとメインメニューに戻ります。もう一度A～Cボタンを押すと表示が消えます。

トレーニング画面

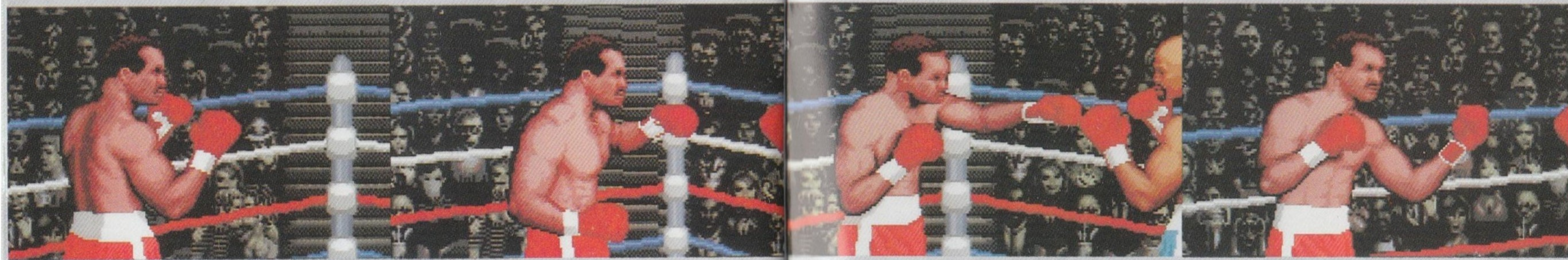
マッチが1戦終了するごとにトレーニングでボクサーを鍛えることができます。方向ボタンでアイテムを選びA～Cボタンで決定です。もう一度ボタンを押すと取消になります。



① アイテムの効果は緑色で示されます。

② 選べるアイテムの数は前回の勝敗によって増減します。

すべて決定したらスタートボタンを押してください。次のマッチに進みます。



★ ルール細則

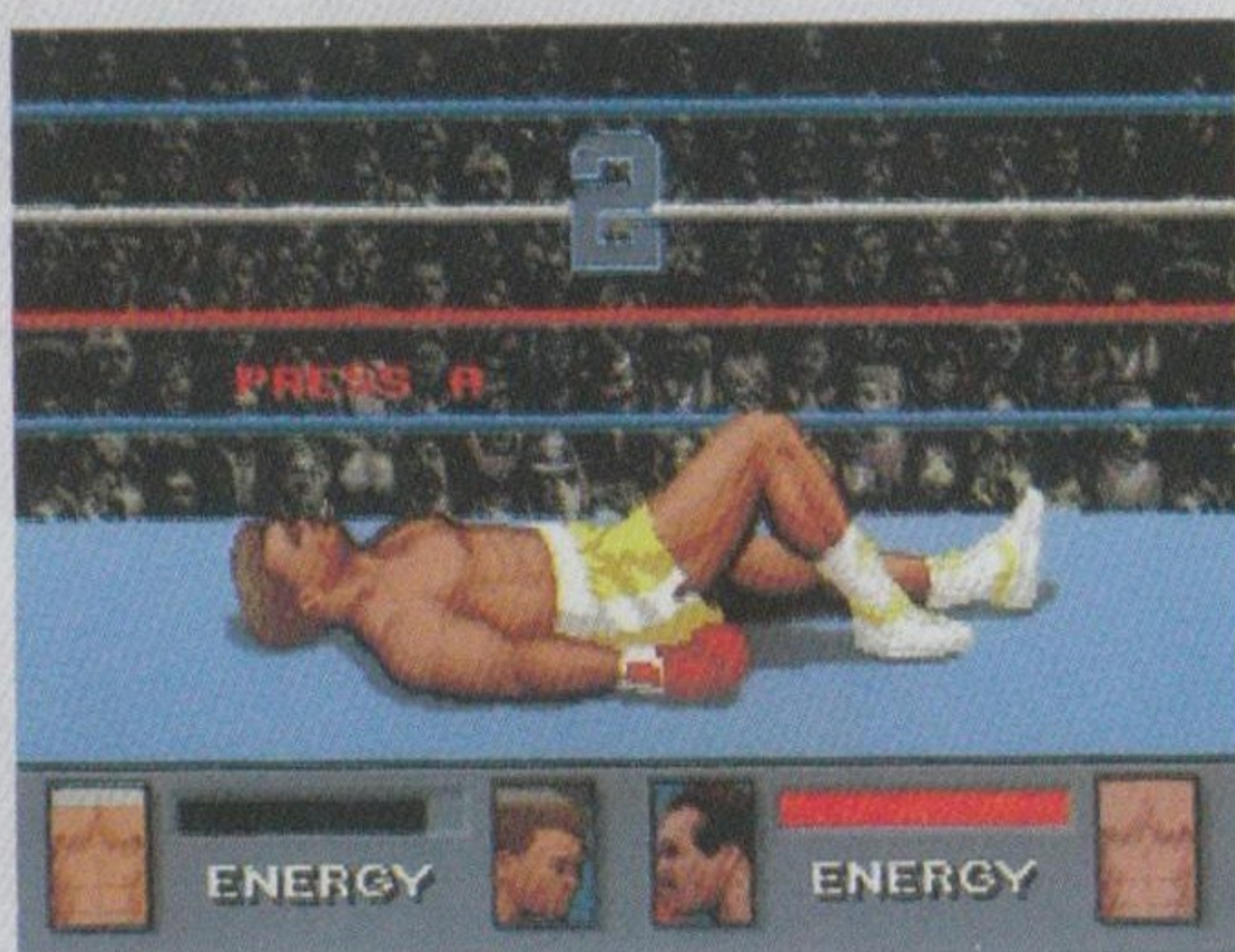
各ラウンドの有効打撃率によって採点されマッチ終了時に得点の高い方が勝者になります。ただし相手をKO、TKOしたときには得点に関係なく勝者になります。

ブレイク!とボックス!

両者が接近しすぎて攻撃できなくなるとレフリーが「ブレイク!」と叫び両者とも一時後退させられます。レフリーが「ボックス!」と叫んだら再開です。

ノックアウト (KO)

パンチが決まってダウンしたときは、Aボタンを連打してください。ボクサーがうまく立ち上がるとマッチ再開、立ち上がれないとKO負けになります。



テクニカルノックアウト (TKO)

KOされなくても負傷などでマッチ続行が不相当とレフリーに判断されるとTKO負けになります。1ラウンドに3回ダウンしてもTKO負けになります。

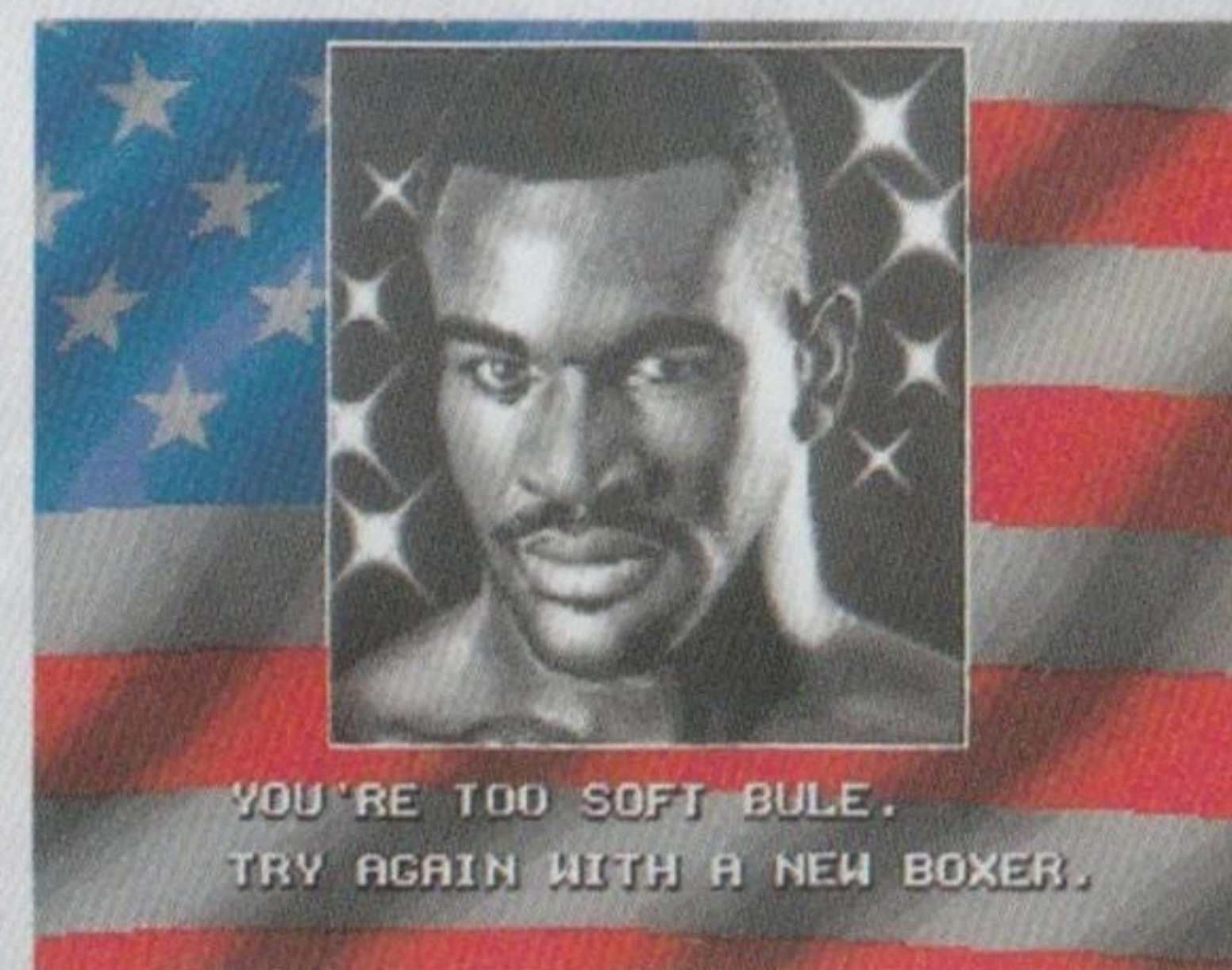
キャリアモード特別条項

ランク

勝敗によってボクサーのランクは入れ替わります。ただしランクの低いボクサーに勝った場合はそのままです。

強制引退

連敗したボクサーはホリフィールドに引退を勧告され、強制的に引退させられることがあります。



チャレンジ

連敗すると1~4ランク下のボクサーがマッチを挑んでくることがあります。挑戦を拒否すると引退させられます。

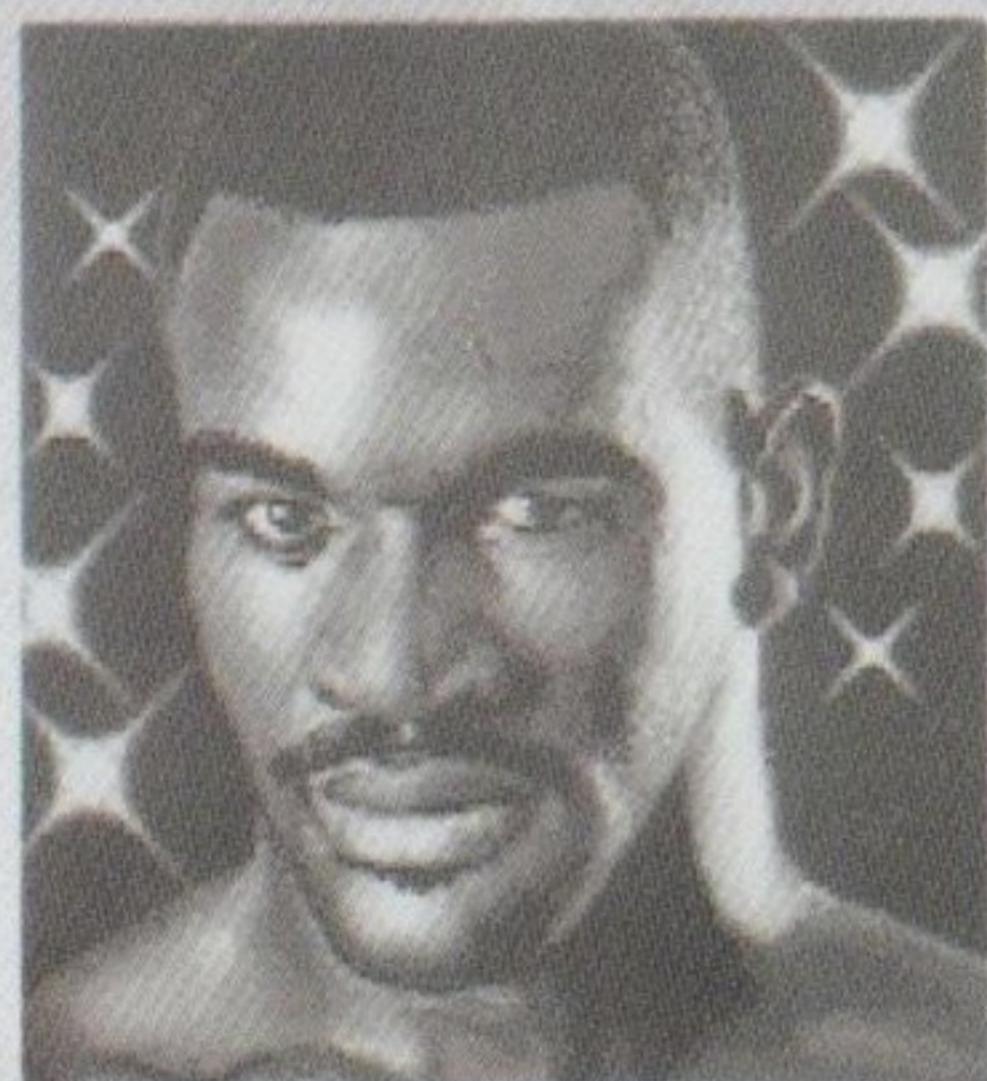
老化

マッチを25回終わるとボクサーは歳を取り始め、体力が著しく落ちてきます。



王者からのアドバイス

ボクシングは力まかせにクラブを振り回すだけでは勝てない。必要なのは攻撃・防御の技をうまく使いこなす判断力だ。



● ジャブはパワフルなストレートパンチだ。同じ手で2、3回スピードのあるジャブを打ち、相手が片側をブロックしたら、反対側に素早くジャブかフックをおみまいだ！ レフト、レフト、ライト！ のリズムだ。

● コンビネーションは重要だ！ ジャブ、ジャブ、アッパーは、てっとり早く、覚えるのも簡単だ。効果も抜群だぞ。

● もう1つ効果的なコンビネーション。素早く腰を低くしてはボディージャブを入れたあと顔面へ強力なストレート。素早く身を起こしフックを決めれば相手はノックダウン間違いなしだ。

● ストレートジャブは攻撃だけでなく相手との距離をとるためにも使えるぞ。

● 接近戦ではジャブの代わりにフックやアッパーを使い！

● エキジビションファイトでのスパーリングは、効果的な練習だ。色々なコンビネーションを試してパンチに磨きをかけろ。上達は必至だ！

● 攻撃ばかりするな。後退することも大切だ。打って、逃げろ！

● 自分の顔やボディにすきをつくるな。ガードをかためろ。攻撃してないときは常にブロックだ。

● クリンチはステップバックや後方旋回で避ける。

● みすみすノックダウンされるような状況を作るな。対等に戦える奴を対戦相手に選べ。エネルギーインジケータから目を離すな。必要に応じて体力を回復させろ。

これだけは覚えておけ！
君は必ずチャンプになれる。頑張れ！



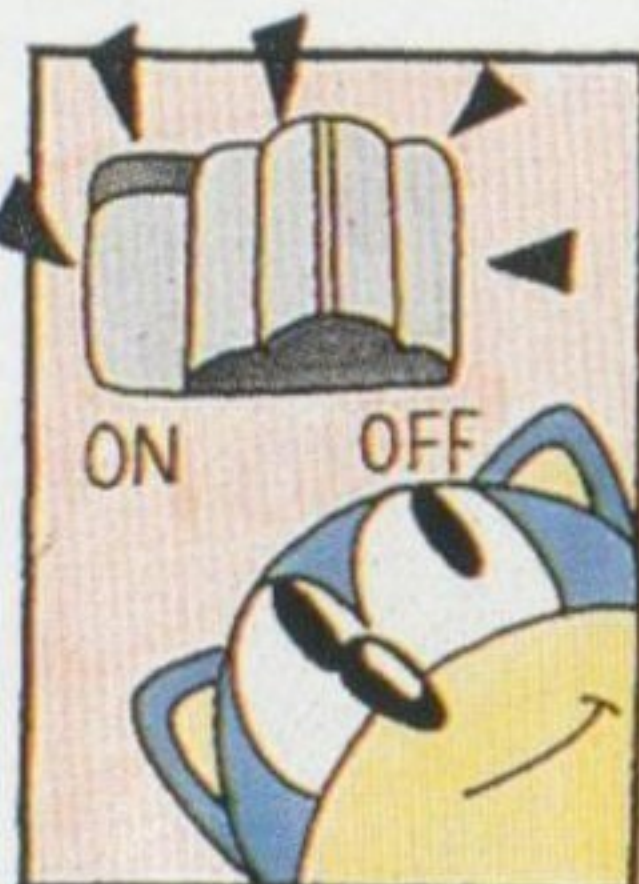
使用上のご注意

カートリッジは精密機器ですので、とくに次のことに注意してください。



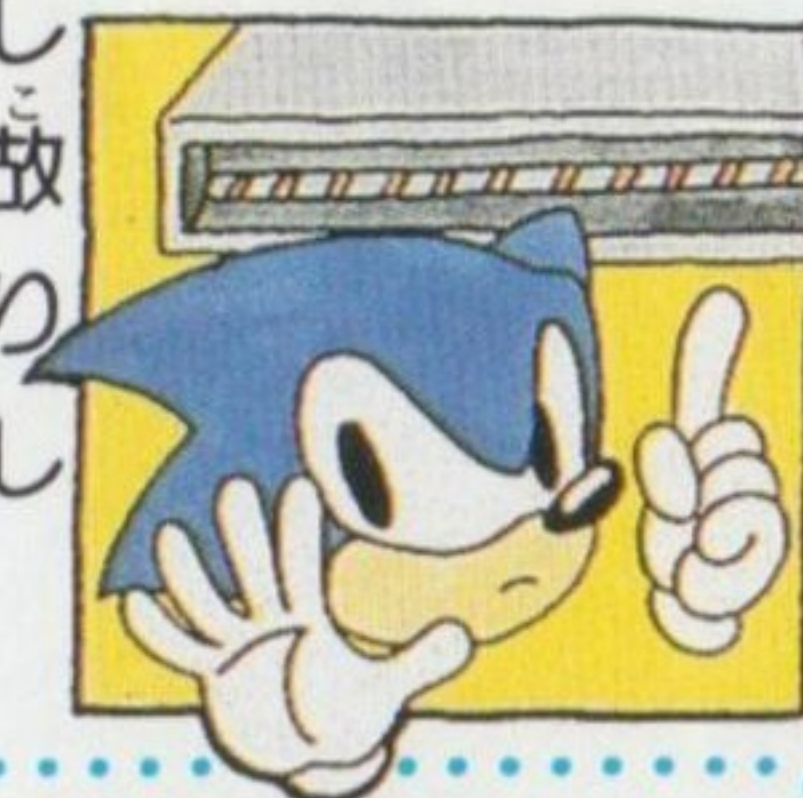
●電源OFFをまず確認!

カートリッジを抜き差しするときは必ず、本体の電源スイッチをOFFにしておいてください。電源スイッチをONにしたまま無理に、カートリッジを抜き差しすると、故障の原因になります。



●端子部には触れないで

カートリッジの端子部に触れたり、水で濡らしたりすると、故障の原因になりますので注意してください。



●薬品を使って拭かないで

カートリッジの汚れを拭くときに、シンナーやベンジンなどの薬品を使わないでください。



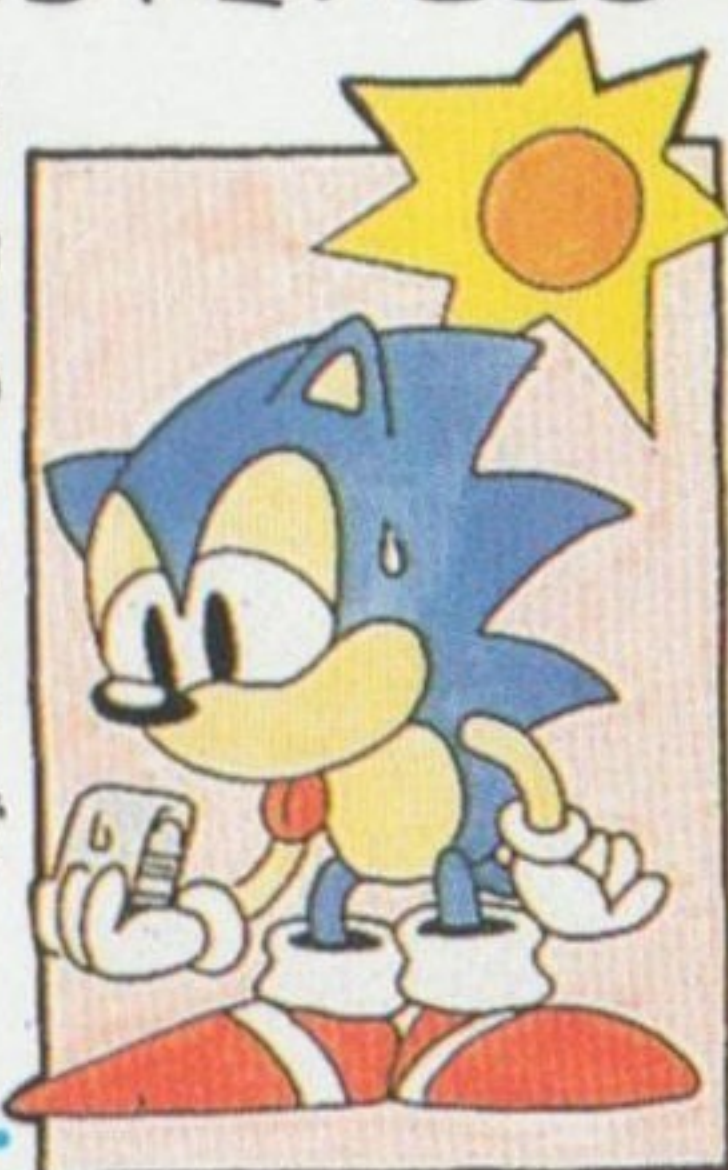
●カートリッジはデリケート

カートリッジに強いショックを与えないでください。ぶつけたり踏んだりするのは禁物です。また、分解は絶対にしないでください。



●保管場所に注意して

カートリッジを保管するときは、極端に暑いところや寒いところを避けてください。直射日光の当たるところやストーブの近く、湿気の多いところなども禁物です。



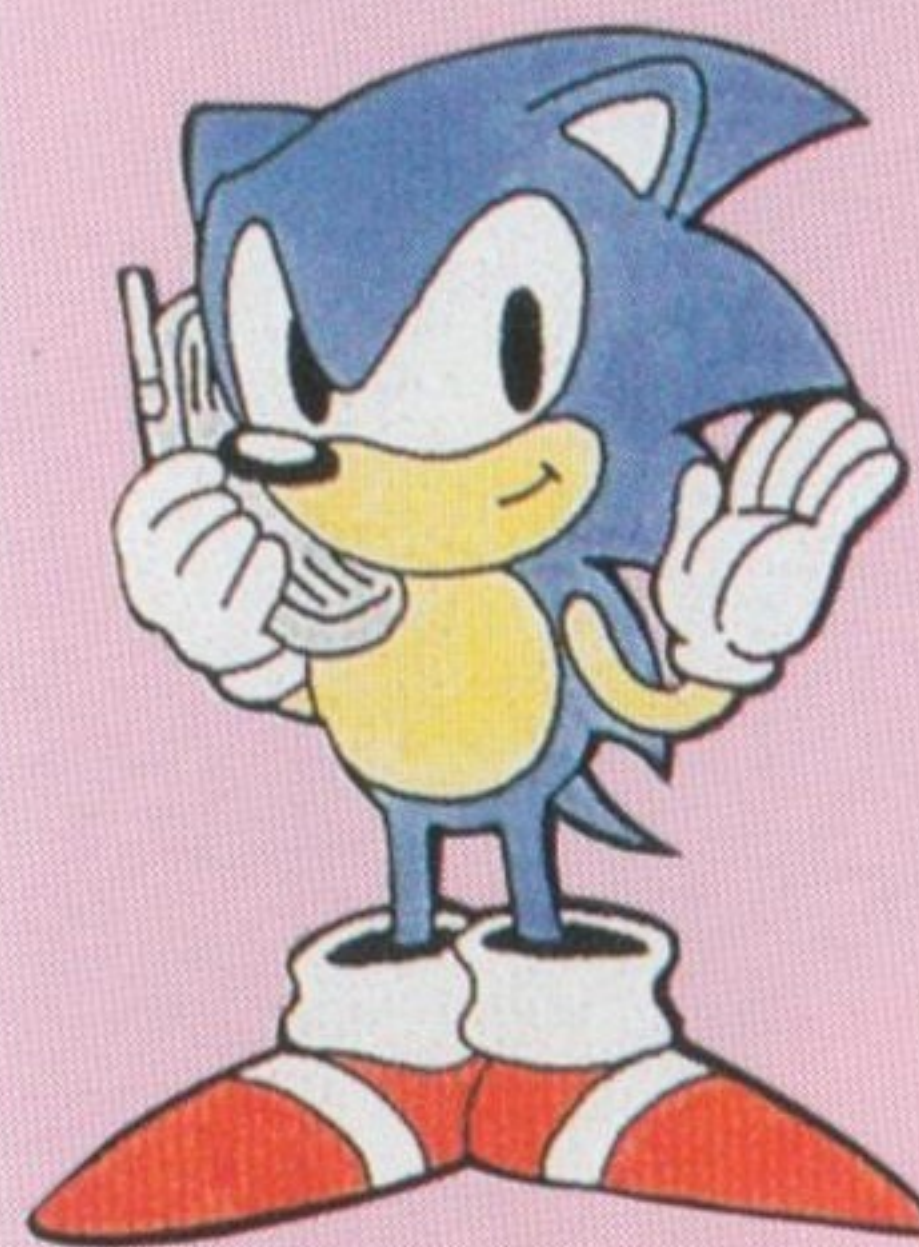
●ゲームで遊ぶときは

長い時間ゲームをしていると目が疲れます。ゲームで遊ぶときは健康のため、1時間ごとに10~20分の休憩をとってください。また、テレビ画面からなるべく離れてゲームをしてください。



セガジョイジョイ テレフォン

セガからのホットライン。新作ゲームソフトや楽しい情報を、どんどんお知らせしています。



札幌 011-832-2733
東京 03-3236-2999
大阪 06-333-8181
福岡 092-521-8181

☆電話番号をよく確かめて、正しくかけてください。

株式会社 セガ・エンタープライゼス
本社 〒144 東京都大田区羽田1-2-12
お客様サービスセンター
☎03(3742)7068 (直通)
札幌支店 〒062 北海道札幌市豊平区豊平五条3-2-34
☎011(841)0248
関西支店 〒561 大阪府豊中市豊南町東2-5-3
☎06(334)5331
博多支店 〒810 福岡県福岡市中央区白金2-5-15
☎092(522)4715

修理について 修理を依頼される場合は、下記または札幌、関西、博多の各支店までお申しつけください。

株式会社セガ・エンタープライゼス
佐倉事業所 HE補修管理課
〒285 千葉県佐倉市大作1-3-4
☎043(498)2610 (直通)

禁無断転載

FOR SALE AND USE ONLY IN ASIA

Patents: U.S. Nos. 4,442,486/4,454,594/4,462,076; Europe No. 80244; Canada No. 1,183,276; Hong Kong No. 88-4302; Singapore No. 88-155; Japan No. 82-205605 (Pending)

メガドライブをプロジェクションテレビ(スクリーン投影方式のテレビ)に接続すると、残像光量による画面焼けが生じる可能性があるため、接続しないでください。



Evander
"REAL DEAL" **Holyfield's**
Boxing™

© 1992 ACME INTERACTIVE ALL RIGHTS RESERVED
© 1992 SEGA OF AMERICA ALL RIGHTS RESERVED