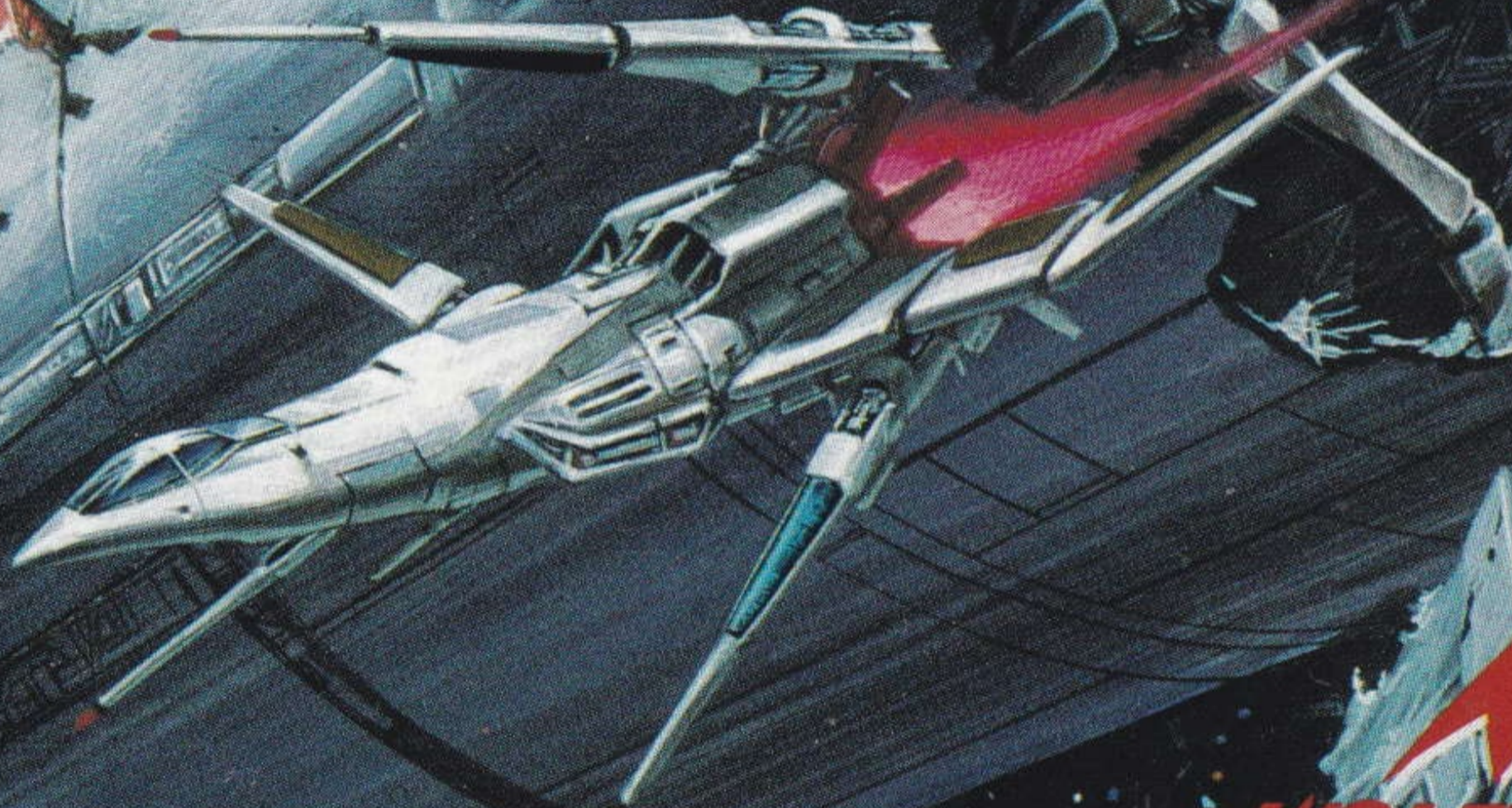


メガ・CD専用



# SOL-FEACE





**MEGA-CD**ディスクは、  
メガ-CD専用のゲームソフトです。

(普通のCDプレイヤーでは使用しないでください。)

## ■セット時の注意

- ①MEGA-CDとメガドライブが正しく接続されていますか？
- ②MEGA-CDとメガドライブそれぞれのACアダプタが差し込んでありますか？
- ③メガドライブ本体からゲームカートリッジが抜いてありますか？

①～③を確認したら、メガドライブ本体の電源スイッチをONにしてください。右の画面が表示されます。



## ■ゲームを始める前に

- ①コントロールパッドのスタートボタンをおすと、右の画面に変わります。



- ②方向ボタンでカーソル(▼)を動かして「OPEN」を選び、Cボタンを押します。
- ③MEGA-CDのトレイが開きます。同時に画面の表示が「OPEN」から「CLOSE」に変わります。
- ④トレイのくぼみに合わせて、レーベル面(ゲームタイトルなどが印刷されている面)が上になるように、MEGA-CDディスクをセットしてください。
- ⑤カーソルを動かして「CLOSE」を選び、Cボタンを押すと、トレイが閉まり、「CD-ROM」の表示が出ます。
- ⑥カーソルを「CD-ROM」に合わせて、ゲーム画面に変わります。

★MEGA-CD本体の取扱説明書もあわせてご覧ください。

★このディスクを無断で複製することおよび賃貸業に使用することを禁じます。

# 光と熱が交錯するなか、血とオイルの惨劇が始まる……

遥かなる未来。忘れ去られた西暦を用いれば、その3000年代中葉。人類は深刻な隷従のもとにあった。完全に近い思考回路と、疑似感情システムをもつGCS-WTという名のコンピューターは、人類を完全なる支配下に置き、思うままに世界を動かしたのだ。無機生命体。

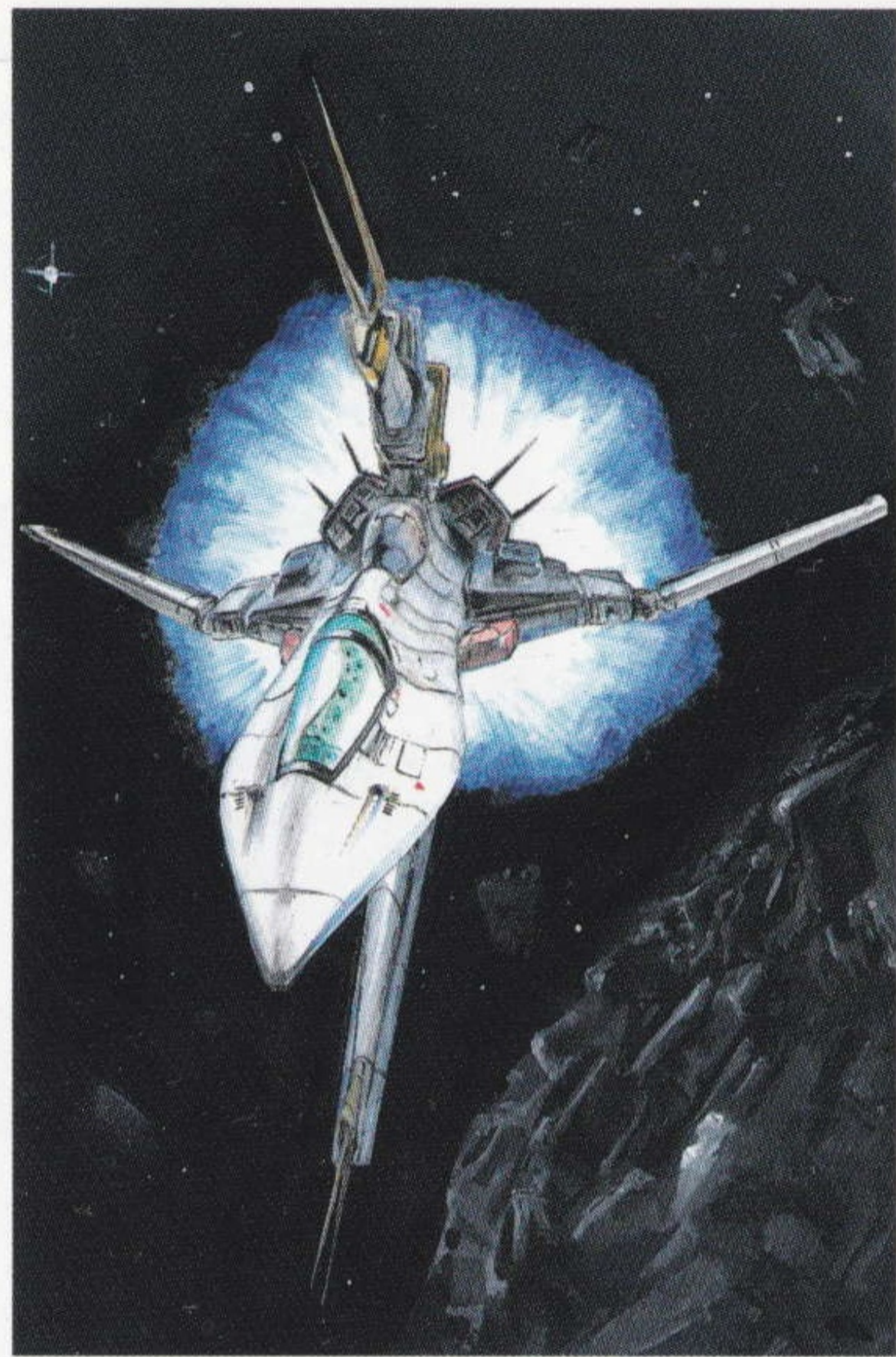
人類は己が生み出した怪物をこう名付けた。

主権を奪還するべく蜂起した人類も、圧倒的な機械の猛攻の前に一敗血にまみれ、かえって無機生命体による人間狩りを招くに至った。鋼鉄が肉質を切り裂き、鮮血が宇宙を覆う。しかし、この絶望的な状況にあって、ついに人類最後の希望が飛び立つこととなった。

ソル・フィース。GCS-WTの鎮座する地球に向かって白銀の機体は、無限の漆黒を切り裂きながら疾駆する。

ワープアウトしたソル・フィースにシリウスの光が反射した。

氷柱の如き閃光は、人類の残照となるか、黎明となるか……。歴史のページは今、新たにめくられようとしている。



## スタートメニュー ~STARTING MENU~

スタート時には以下の選択が出来ます。

### GAME START

ゲームを始めから開始します。

### CONTINUE

前回の続きからゲームをします。ただし、5面以降のコンティニューの時は、5面からのスタートになります。

### CONFIG MODE

ゲームの環境を整えます。詳しくは以下で説明をします。

コンフィグモードでは以下の内容を決定できます。

### SPEED

自機のスピードを決定します。LOW、MIDDLE、HIGHの三種類があります。

### RANK

ゲームの難易度を決定します。NORMAL、MANIAの2種類があり、MANIAのほうが難しくなっています。

### MUSIC

ゲーム中に使われた音楽を聞くことが出来ます。

### S.E.

ゲーム中に使われた効果音を聞くことが出来ます。



スタート画面



コンフィグ画面

1. **自キャラクター**.....プレイヤーが操る自機、ソル・フィースです。
2. **敵キャラクター**.....GCS-WTの端末の無機生命体です。
3. **パワーアップユニット**.....敵宇宙軍の放出するユニット。自機をパワーアップします。
4. **SCORE**.....得点です。敵を倒すことで上昇します。
5. **HI-SCORE**.....これまでの最高得点です。
6. **RANK**.....難易度です。



そう さ ほう ほう

## 操作方法 ~CONTROL~

ソル・フィースの操作は至<sup>いた</sup>って簡単<sup>かんたん</sup>。しかし、奥<sup>おく</sup>が深い<sup>ふか</sup>ものです。  
この項<sup>こう</sup>で、その操作<sup>そうさ</sup>を完全<sup>かんぜん</sup>にマスター<sup>くだ</sup>して下さい。

き ほん そう さ

## 基本操作



① 方向<sup>ほうこう</sup>ボタン

② ABC<sup>きょうつう</sup>ボタン (共通)

③ スタートボタン

移動<sup>いどう</sup>ボタンです。各方向<sup>かくほうこう</sup>に移動<sup>いどう</sup>します。

トリガー<sup>たまたま</sup>ボタンです。弾<sup>たま</sup>を撃<sup>う</sup>ちます。

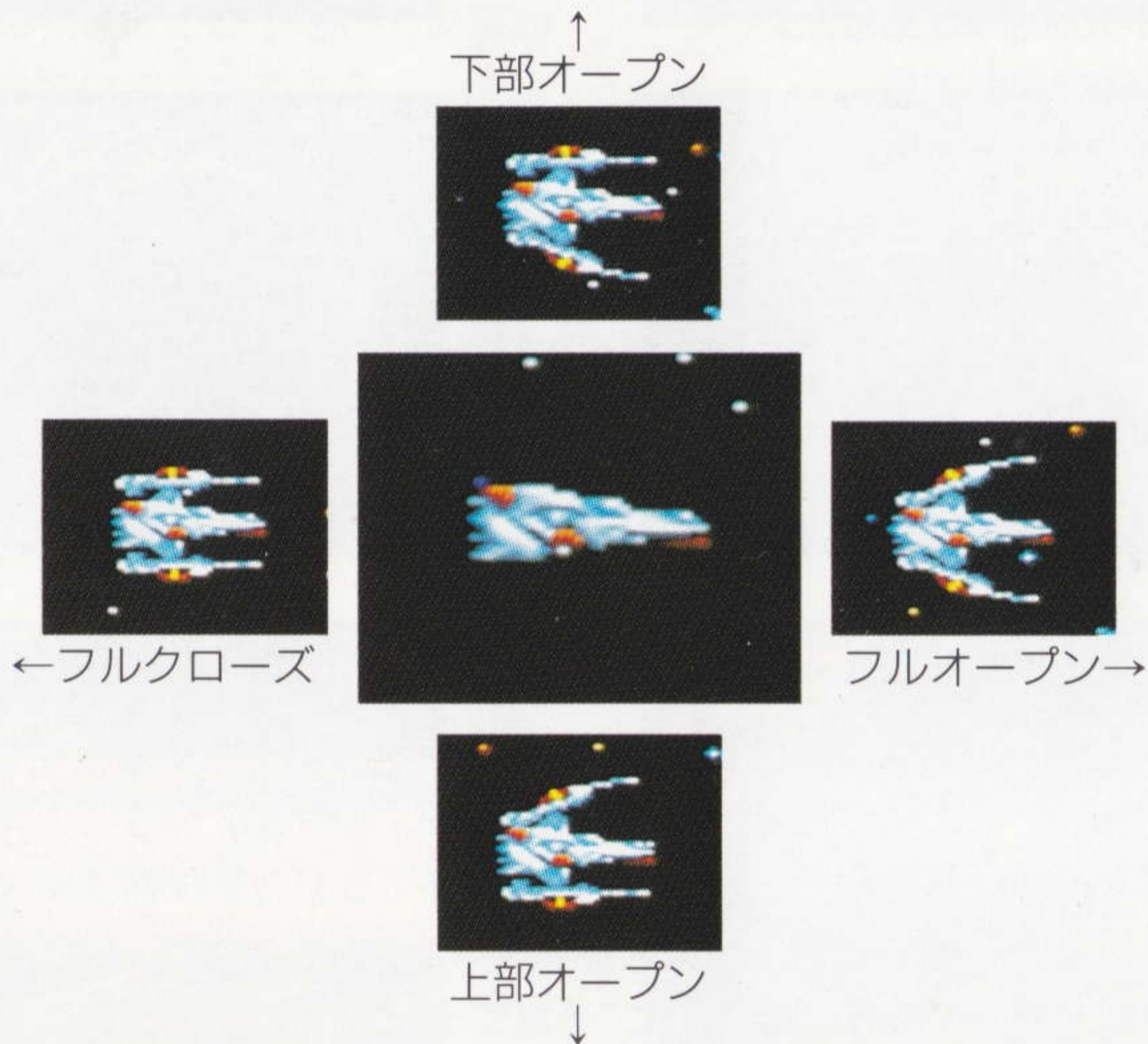
ポーズ<sup>いちじちゅうし</sup>ボタンです。ゲームを一時中止<sup>いちじちゅうし</sup>します。

## テクニカルコントロール

「ソル・フィース」では方向ボタンとABCのトリガーボタンだけで砲台を使ったテクニカルな操作が可能です。

### 砲台の角度調整

トリガーボタンを離した状態で自機を移動させた場合、自機の砲台は移動方向によって角度を変えます。この際の角度の変化は自機の移動と逆になります。



トリガーを押したまま移動をすると、自機の砲台は固定されます。

# しょうかい ステージ紹介 ~STAGE INTRODUCTION~

## シリウス

ソル・フィースがワープアウトした  
宙域には、3000万の人間が住む  
コロニーがあるはずであった。だが、  
そこにあったのは無機生命体の人間  
狩りによって無残に破壊されたコロ  
ニーの残骸であった。白銀の機体は  
怒りの咆哮をあげた。

## シリウス外縁部兵器工場

シリウスと太陽系との間に浮かぶ大  
型兵器工場。その外部にとり付けら  
れた無数の砲台からの攻撃はすさま  
じく、ソル・フィースは内部への突  
入を敢行したのだが……

## じんこうたいよう 人工太陽

GCS-WTが試作的に打ち上げた  
人工太陽の近くをソル・フィースは  
通過していく…。この付近には巨大  
な蛇型の生命体が生息するという噂  
があったが、ここを避けて太陽系へ  
向かうのは不可能であったのだ…。  
そして、交戦中であった星間警備隊  
旗艦を押しつぶすようにして“それ”  
は現れた…。





## ちゅういき 宙域P-1

「宇宙軍正式巡航艦、左舷後方から  
高速で接近！！」 悲鳴に近いミサ  
オの音がコックピットまでとどいた。  
ソル・フィースの航路は宇宙軍と接  
触しないように細心の注意が払われ  
ていたはずである。だが、新兵器B  
R-227を輸送中であつたこの巡  
航艦の存在までは予想していなかつ  
た。予定外の危機である。

## めいおうせいきち 冥王星基地

冥王星に建設中の宇宙基地がある。  
警備の手薄なこの宙域をソル・フィ  
ースは航路として選んだのだが、要  
塞の主砲となる巨大レーザー砲、ハ  
ルヴァードの1門は、すでに設置を  
完了していた。

## えいせい 衛星アマルテア

ついに太陽系への突入を果たしたソ  
ル・フィースは、木星の第三衛星ア  
マルテアにおいて、地球に最も近く  
最強の星間警備隊、ユピテルとの交  
戦を余儀なくさせられた。しかし、  
これを突破できれば、地球までソル  
・フィースを阻むものはないのであ  
る。



## ボスキャラクターズ ~BOSS CHARACTERS~

### クラブ・ブレイン (CRAB·BRAIN)

おおがたうちゆうかんていこうりやくようきょうしゅうようりくがたこうげき  
大型宇宙艦艇攻略用強襲揚陸型攻撃ユニット。  
あいてないぶもぐこいんていようしゃこうげき  
相手の内部に潜り込んで、容赦のない攻撃を  
くわこがたかんていたい  
加えるが、小型の艦艇に対しては、あまりそ  
しんかほつき  
の真価を発揮することは出来ない。



### エッグ・ウォーカー (EGG·WALKER)

りくせんけいびかずおおばしよせいとうほつき  
陸戦、警備、など数多くの場所で性能を発揮  
している量産型歩行戦闘ユニット。汎用され  
るだけあってその性能は確かなものであり、  
あなとことあいて  
侮る事のできない相手である。



### ヒート・ヴァイパー (HEAT·VIPER)

じんこうたいようちかせいそくきよだい  
人工太陽の近くに生息するといわれる巨大な  
ゆうきせいめいたいちかづものくわ  
有機生命体。近づく者もいないので詳しいこ  
とは不明である。



## ソル・フィースの得技

ソル・フィースには、あちらこちらにちょっとした仕掛けが施してあります。ここに  
あげた他にみなさんはどんな仕掛けを見つけましたか？

- 壁のほとんどは自機がぶつかってもはじかれるだけで壊れません。でも  
ゆだんはきんもつです。壁にはじかれて敵の前に飛び出してしまふこと  
もあるのですから。

## BR-227

宇宙軍の最新式中型攻撃ユニット。まだ実戦配備されていない生体兵器で、その性能は当然ながら全く知られていない。



## ハルバード (HALBERD)

正式にはハルヴァード。建設中である冥王星基地の主砲となるレーザー砲で、その破壊力は絶大である。しかも至近距離に接近したとしても、周りを囲む多数の砲塔のため、容易には倒せない。



## クルーセイダー (CRUSADER)

木星駐留星間警備隊、ユピテルの旗艦。名称を裏切らないその容赦ない攻撃は目を見張るものがあり、最強の星間警備隊の旗艦として自他共に認める性能を有している。また新兵器、曲射レーザーユニットを搭載している。



■敵の中には、一部分しか衝突しないものもあります。画面いっぱいに出でてきてよけきれないときには思い切って突っ込んでみることも必要かも知れません。

他にも沢山の得技があります。捜してみてください。

## キャラクター紹介 しょうかい ~CHARACTER INTRODUCTION~

### エリック・ウィリアムズ (ERICK・WIRRIAMS)

宇宙士、23才。的確な判断力をフィースにみこまれ、ソル・フィースのパイロットとなる。若輩ではあるが、その能力は熟練の宇宙士をも驚かせるほどのものである。



### ミサオ・ハタナカ (MISAO・HATANAKA)

21才。エリックのパートナーとしてフィース計画に多大な貢献をしてきた。技術者としての彼女は、コンピューター関係の専門家として、その才能は疑いようのないものである。ソル・フィースの射撃手兼ナビゲーターを努める。



### エドウィン・M・フィース (EDWIN・M・FEACE)

3270年、惑星スーリヤに生まれる。物理学者として、彼の名前は隠れないものであり33世紀を代表する科学者の一人である。

反無機生命体の急先鋒として、地道にアイデアを練り、フィース計画を立案するが、その実行を見る前にGCS-WTの人間狩りの犠牲となる。



## ソル・フィース (SOL・FEACE)

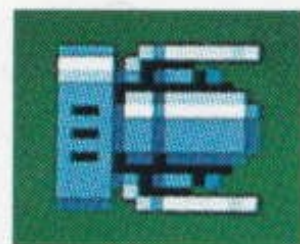
ソル・フィースは、エドウィン・M・フィース博士によってつくられた、複座式超高速宇宙戦闘艇であり、その設計に際しては、装甲よりは運動性、火力よりは操作性に重点をおかれている。

全長30m総重量90t。機体中央部に40mmレールキャノンを搭載し、上下中央にユニット設置用パイロンを持つソル・フィースは、ワープ機能を持つ宇宙戦闘艇のなかでは、かつてない運動性と、小型化を果たした画期的なものである。

ソル・フィースのパワーアップユニットは以下の4種類である。パワーアップユニットは上下中央いずれかのパイロンで取ることで、自機に装着することができる。

### 1. ブラスター (BLASTER)

通常弾である。



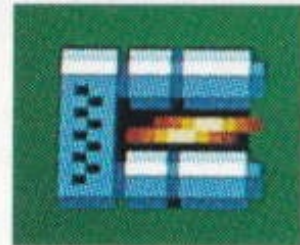
### 2. ワイド・ブラスター (WIDE BLASTER)

2方向弾である。



### 3. メルト・レイ (MELT RAY)

貫通式のレーザー砲である。



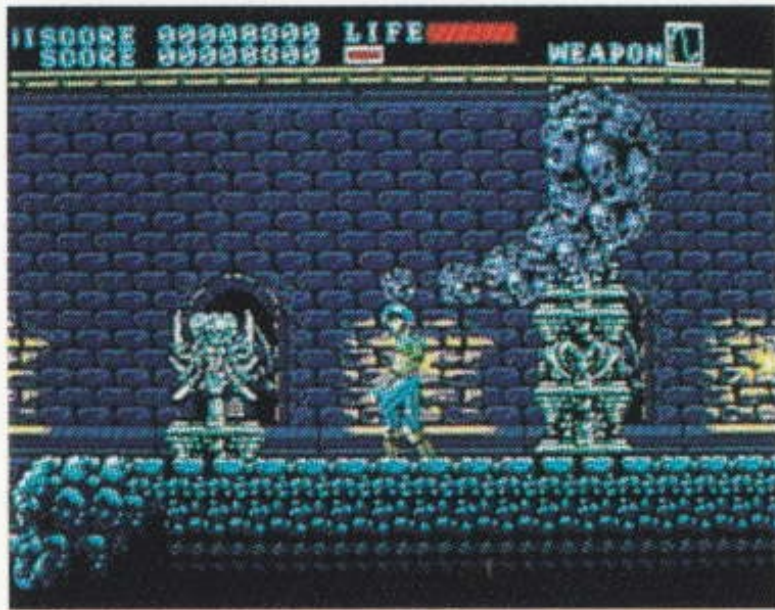
### 4. バーン・ビュレット (BURN BULLET)

ブラスターに較べると連射性の劣るミサイルであるが、破壊力はブラスターの4倍と強力である。



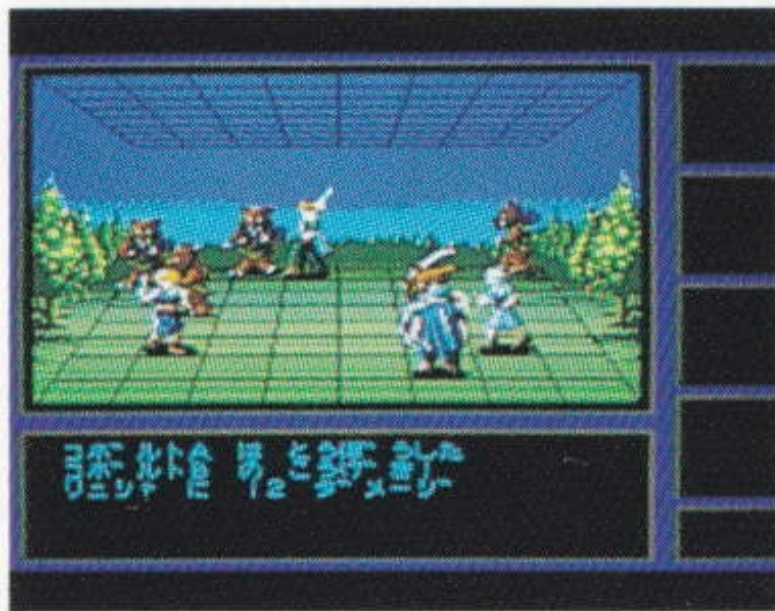
# WOLF TEAM LINE UP

MEGA-CD こうひょうはつばいちゅう 好評発売中



アーネスト・エバンス

MEGA-CD はつばいよてい 発売予定



アイル・ロード



せいれいしんせい き  
精霊神世紀フェイエリア

# MEGA-CDディスク

し よう じょう

ちゅう い

## 使用上のご注意

### キズつけないで

ディスクにキズをつけないでください。特とくにケースから出し入れするときは、注意ちゅういしてください。

らんぼう あつか

### 乱暴に扱わないで

ディスクを曲まげたり、センター孔こうを大きくおおくしないでください。

### 文字を書いてもダメ

レーベル面めんに文字もじを書いたり、シールなどを貼はらないでください。信号読み取り面しんごうよとめん(レーベル面の反対側の光ひかった面めん)にキズをつけるおそ恐れがあります。

### 汚れを拭き取るときは

信号読み取り面しんごうよとめんを汚よごさないでください。もし汚よごれた場合は、やわらかい布ぬの(レンズクリーニングなどに使うもの)で、中心部ちゅうしんぶから外周部がいしゅうぶにむかって放射状ほうしゃじょうに軽く拭ふき取とってください。なおシンナーやベンジンなどは使つかわないでください。

### 保管場所に注意して

プレイ後は元もとのケースいに入れ、高温こうおん・高湿こうしつの場所を避さけて保管ほかんしてください。

### ゲームで遊ぶときは

健康けんこうのため、ゲームで遊ぶあそときは1時間じかんごとに10~20分の休憩きゅうけいをとってください。またテレビ画面がめんからなるべく離はなれてゲームをしてください。

メガドライブをプロジェクションテレビ(スクリーン投影方式とうえいほうしきのテレビ)に接続せつぞくすると、残像光量ざんぞうこうりょうによる画面焼がめんけが生しょうじる可能性かのうせいがあるため、接続せつぞくしないでください。

# SOL-FEACE



〒170 東京都豊島区北大塚2-10-5 6セントラルビル6F TEL03(5394)5565

この商品は、(株)セガ・エンタープライゼスがSEGA MEGA CD専用のソフトウェアとして、自社の登録商標 **SEGA** の使用を許諾したものです。

Patents: U.S. Nos. 4,442,486/4,454,594/4,462,076; Europe No. 80244; Canada No. 1,183,276; Hong Kong No. 88-4302; Singapore No. 88-155; Japan No. 82-205605 (Pending)

**T-32024**  
© WOLF TEAM

