

  
MEGA DRIVE

  
ELECTRONIC ARTS



**SPACE  
FUNKY  
ROB**

とり あつかい せつ めい しよ  
取扱説明書

このたびはエレクトロニック・アーツ・ピクチャーのメガドライブカートリッジ『スペースファンキーB.O.B.』をお買い上げいただき、ものすごくありがとうございます。ゲームをはじめめるまえに、この取り扱い説明書をよく読んで、ただしい使用法でご愛用ください。

（使用上のご注意）

次の注意事項を守ってゲームをお楽しみください。

お子さまがゲームを楽しむまえに、保護者の方も必ずご確認ください。

- ゲームで遊ぶときは、健康のため、1時間ごとに適当な休憩を必ずとってください。また、極度に疲労しているときや睡眠不足のときは、ゆっくりと休み、完全に回復してから遊んでください。
- ゲームで遊ぶときは、部屋を明るくし、テレビ（モニター）からできるだけ離れてください。
- 過去に強い光の刺激や、テレビ画面などを見ていたときに、一時的に筋肉のけいれんや意識の喪失を経験したことのある人は、ゲームをするまえに必ず医師と相談してください。また、ゲームをしている最中にこのような症状が起きた場合や、身体に異常を感じた場合は、すぐにゲームを中断し、医師と相談してください。

1. 電源OFFをまず確認

カートリッジを抜き差しするときは、必ず本体のパワースイッチをOFFにしてください。パワースイッチをONにしたまま無理に抜き差しすると、故障の原因になります。

2. カートリッジはデリケート

カートリッジに強いショックを与えないでください。ぶつけたり、踏んづけたり、蹴ったりしたりするのは禁物です。また、分解は絶対にしないでください。

3. 端子部にはさわらないで

カートリッジの端子部に触れたり、水で濡らしたり、火であぶったりすると、故障の原因になりますので注意してください。

4. 保管場所に注意して

カートリッジを保管するときは、極端に暑いところや寒いところは避けてください。直射日光のあたる場所やストーブの近く、冷蔵庫の中や湿気の多い場所も禁物です。

5. 薬品を使って拭かないで

カートリッジの汚れを拭くときに、シンナーやベンジンなどの薬品は使わないでください。

6. プロジェクションテレビにつながらないで

メガドライブをプロジェクションテレビ（スクリーン投影方式のテレビ）に接続すると、残像光量による画面焼けが生じる可能性があるため、接続しないでください。

# SPACE FUNKY BOB

ストーリー.....1

そう さ ほう ほう  
操作方法.....2

ゲームスタート.....6

メインキャラクター.....11

アイテム.....12

てき  
敵キャラクター.....17



# ストーリー

今日はロボット・ボブの13歳の誕生日。  
パパからももらったスペースカーに乗って、  
ボブは初めてのドライブデートに出かけようとしています。  
まだまだ未熟なひとり息子の運転に、  
ボブパパは心配でなりません。

「ガミガミ……こらボブ、よく気をつけて運転するんだぞ。  
突然飛び出してくるガキたちや、信号無視のバカ野郎に注意しろよ。  
そいつらをひっかけたら、おまえの人生まっ暗闇だぞ…ガミガミ……」

「わかってるよパパ、うるさいなあもう」

ボブの耳に、そんなパパの言葉が入る余裕など  
あるはずがありません。  
彼の心はもう、遠い銀河の彼方へ  
すっ飛んでいたのですから……。

快適なドライブのまっ最中、ほんの一瞬の不注意で、  
ボブのスペースカーは隕石と正面衝突!!  
不気味な惑星に墜落してしまいました。

不気味な惑星…

そこには、悪いモンスターやロボットたちが、  
たくさん生息していたのです。  
はたして、ロボット・ボブは、  
人生最大のピンチをきり抜けることができるのでしょうか？  
彼の運命は、このさきいったい、  
どうなってしまうのでしょうか？



# 操作方法



ほうこう さゆう  
方向ボタン(左右) : ポブの左右移動。

(上) : ハシゴにつかまる。ハシゴにつかまりながら上へ移動。  
しゃがみ状態から立ち上がる。

上に向かって「ガンをかまえる。ロープにぶらさがる。  
パワーチャージルームへ入る。エレベーターを上へ移動。

(下) : ハシゴにつかまりながら下へ移動。しゃがむ。

ロープから手をはなして落ちる。  
パワーチャージルームから出る。  
エレベーターを下へ移動。

エー  
Aボタン : 「ガン」の発射。「アイテム選択画面」で「ガン」の選択。

ビー  
Bボタン : ジャンプ。

シー  
Cボタン : 押してから離すと「リモートアイテム」を使用。  
「アイテム選択画面」で「リモートアイテム」の選択。

スタートボタン : ゲームスタート。「アイテム選択画面」への切り換え。

あわせわざ  
 : シーをおしながらエーで「ガン」の選択。

シーをおしながらビーで「リモートアイテム」の選択。

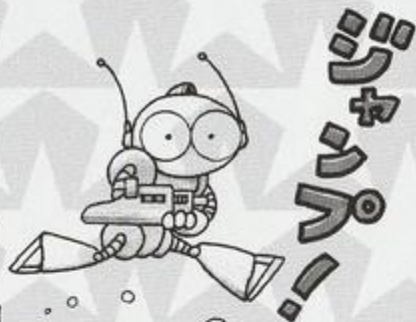
## おちゃめなボブのぶっとびアクション!!

ゲーム中、ボブはさまざまなパフォーマンスを魅せてくれます。ときにはかわいらしく、ときには小憎らしく、バラエティーに富んだボブの表情が、ゲームに華を添えてくれることでしょう。ここでは、豊富な“ボブちゃんアクション”のすべてを紹介します。

### 基本テクニック編

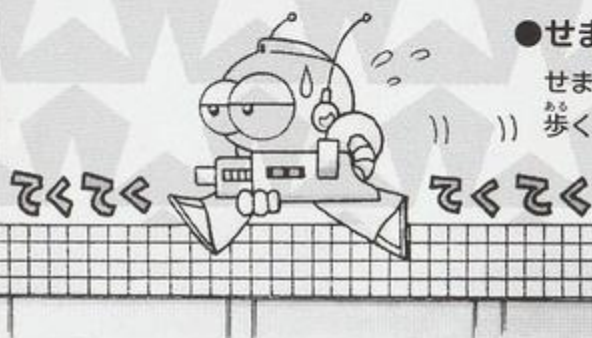
#### ●ボブちゃんジャンプ!!〈B〉

ダメージフロアや谷間の上を、あらよっと飛びこえます。



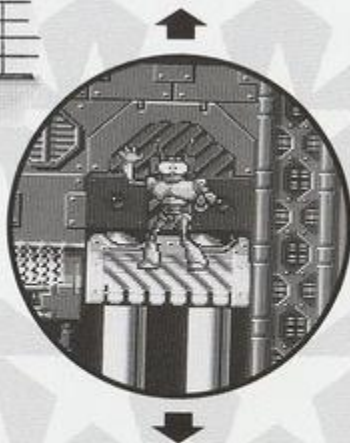
#### ●せまい通路を進め!!〈下〉

せまい通路は、しゃがみながら歩くことで通過できます。



#### ●エレベーターで上へ下へ〈上下〉

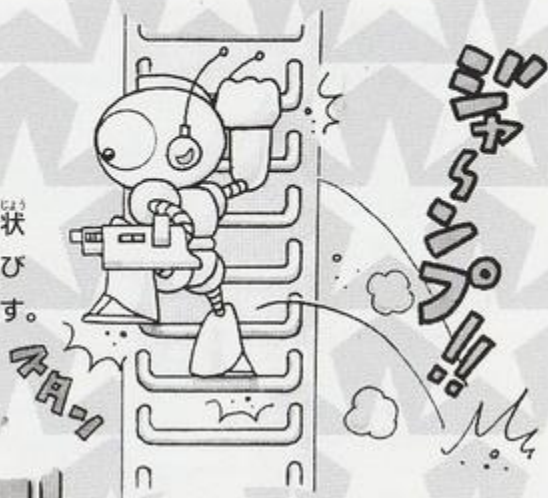
エレベーターに乗っている状態で上下ボタンを押すと、エレベーターを動かすことができます。



## へん ハシゴ編

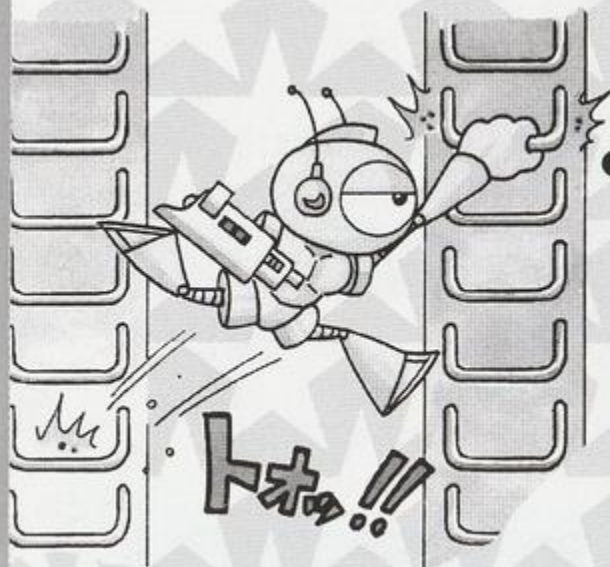
### ●ハシゴに飛びつけ!!(上)

ポブの身体がハシゴに触れている状態で上を押します。ハシゴから飛び下りるときは、Bボタンを使います。



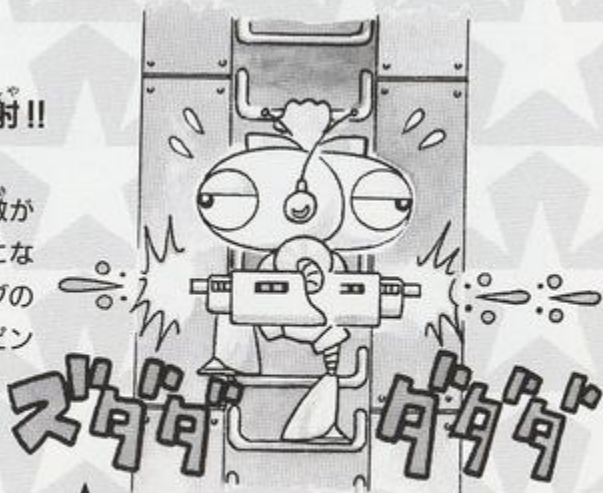
### ●ハシゴからハシゴへ ジャンプ!!(B+上)

ハシゴにつかまっている状態で、跳び移るハシゴの方向へ十字ボタンを押しながらジャンプし、ポブの身体が目標のハシゴに触れるまえに上を押しておきます。



### ●つかまりながらガン発射!! (左右)

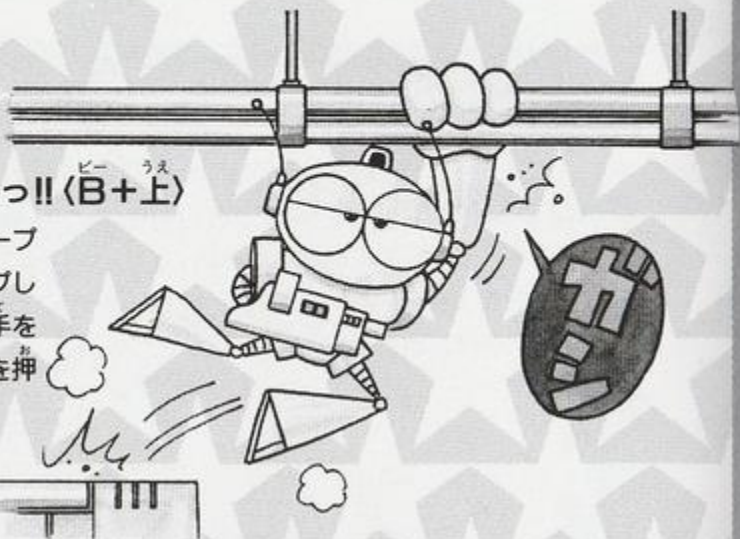
ハシゴを上っているときに敵が近づいてきて「さあ大変」になってしまったら、左右でポブの向きを変え、「ガン」攻撃でピンチを脱出してください。



## へん ロープ編

### ●ロープをつかめっ!! (B+上)

上を押しながらロープ  
に向かってジャンプし  
ます。ロープから手を  
はなすときは、下を押  
せばオーケーです。



### ●落下しながらつかむ!! (上)

不意に高い場所から落ちてしまったと  
きは、まよわず上を押しておいてくだ  
さい。もし落下の途中にロープがあっ  
た場合、つかむことができます。

## ちゆうい 注意しなくちゃね!!

### ●飛び降りちゃダメ!!

高い場所から一気に飛  
び下りると「ガシャン  
!!」と身体を床にうち  
つけてダメージを受け、  
一定時間動けなくなっ  
てしまいます。







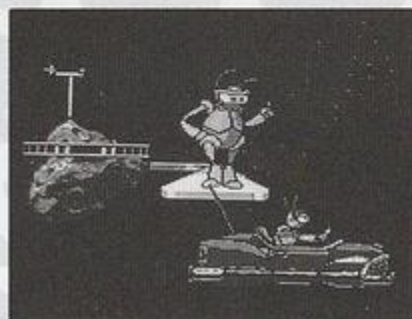
●ダメージフロアで  
イタイタイ!!

ステージ内のところどころ  
に、歩くとダメージを受け  
る危険な床があります。  
ジャンプやロープを利用し  
てきり抜けてください。

## ゲームスタート

ゆかいなオープニングのはじまりさ!!

タイトル画面でボタンを押さずに待  
っていると、オープニングデモがは  
じまります。ポプ親子の奇妙な会話  
を聞いてあげてください。



タイトル画面でスタートボタンを押  
すと「ゲームスタート画面」に切り  
換わります。十字ボタンでポプの腕  
を動かす、ゲームモードを選んでく  
ださい。ゲームモードには、次ペー  
ジのふたつがあります。

〈ゲームスタート画面〉



●NEW GAME (ニューゲーム)

ゲームの最初からスタートします。

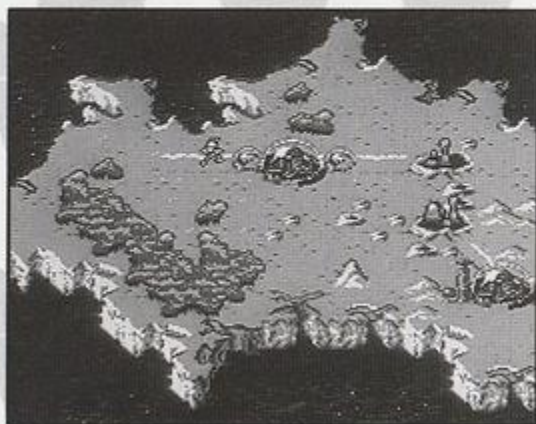
●CONTINUE (コンティニュー)

「パスワード入力画面」に切り換わり、パスワード入力ができます  
(P9参照)。

ぶきみ わくせい の こ  
不気味な惑星に乗り込むのだ!!

ボブが不時着した惑星は、いくつものエリアにわかれています。ゲームをスタートさせると「エリア移動画面」が表示され、これから乗り込むエリアの場所を確認できます。エリア移動中にスタートボタンを押すと、すぐエリア内に入れます。

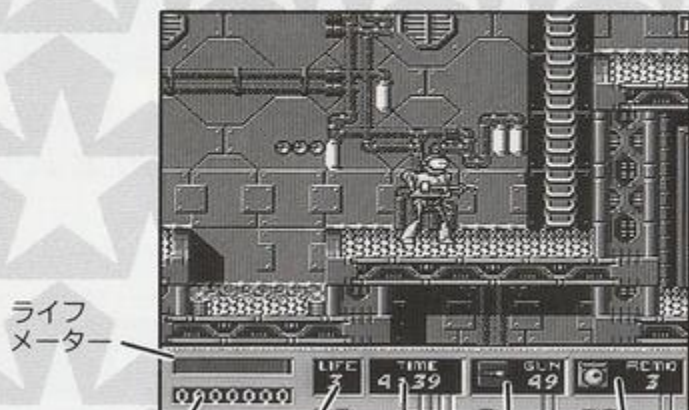
ひとつのエリアをクリアすると、次のエリアへと進むことができ、すべてのエリアをクリアすると、惑星から脱出できます。でも、そそっかしいボブのことですから、惑星から脱出できても、また別の惑星に……なんてことがあるかもしれません。



〈エリア移動画面〉

たんけん  
探検のはじまり、はじまり~!!

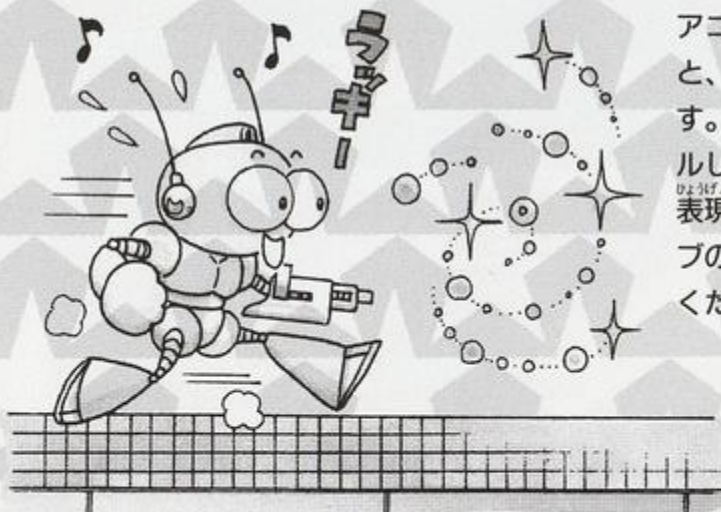
エリア内は、迷路のようにクネクネと、曲がりクネった構成になっています。幾多の苦難を乗り越えて迷路を突破する、これが「スペースファンキー B.O.B.」の醍醐味です。



ライフメーター  
 スコア  
 残りライフ数  
 残り時間  
 GUN  
 REMO  
 現在選択されている「ガン」の種類と残り弾数  
 現在選択されている「リモートアイテム」の種類と残り個数

## こうやってクリアしよう!!

エリア内のどこかに、渦巻型の『エリアゴール』が置かれています。  
 ポプの身体が『エリアゴール』に触れると、エリアクリアです。このとき、ゴールした喜びを全身で表現する、奇妙なポップの表情に注目してください。



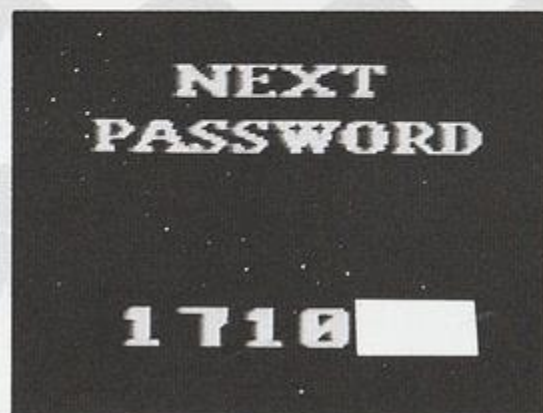
## じかん 時間がない! いそげ!! いそげ!!!

かく  
各エリアには、クリアまでの制限時間せいげん じかんが設定せっていされています。「残り時間のこ じかん」がゼロになると、ボブの「ライフメーター」がどんどん減へっていくので注意ちゅういしてください。

## パスワードをメモるときゃ安心!! あんしん

エリアをクリアすると、約3つのエリアおきに6ケタのパスワードが  
ひょうじ  
表示ひょうじされます。「パスワード入力画面にゅうりょくがめん」で数字すうじを入力すれば、パスワードが表示ひょうじされた直後ちよくごのエリアから再スタートさいできます。

※例えば、3エリア目をクリアしたときに表示ひょうじされたパスワードにゅうりょくを入力にゅうりょくすると、4エリア目めからスタートします。



ひょうじ がめん  
〈パスワード表示画面〉

## ありゃりゃん!? ゲームオーバーだ!!

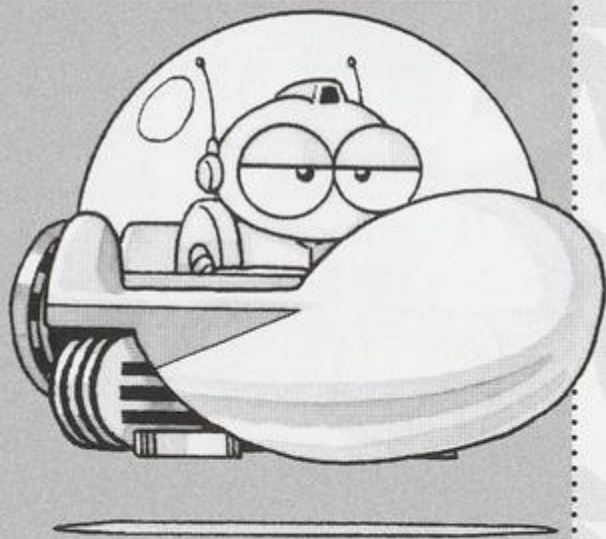
ゲームスタート時、ポプが持っているライフは5つです。敵の攻撃を受けたり、ダメージフロアの上を歩いたりすると、ポプの「ライフメーター」がだんだん減っていきます。メーターがゼロになると、ライフがひとつ減り、そのエリアの最初から再スタートとなります。ライフが全部なくなったらゲームオーバーです。

## 死んじゃったらこうしよう!!

ゲームオーバーになると「ゲームセレクト画面」に切り換わります。ここで「NEW GAME」を選ぶとゲームの最初からスタートとなり、「CONTINUE」を選ぶと、最新パスワードが表示された直後のエリアから再スタートとなります。

## スペースシップに乗り込め!!

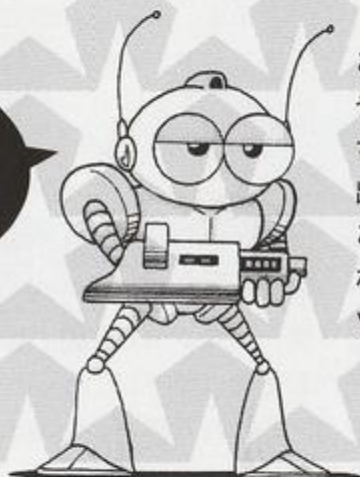
広い惑星のなかには、スペースシップに乗って移動するエリアもあります。障害物にぶつからないようにして、決められた時間内に『エリアゴール』をめざしましょう。



# メインキャラクター

とつぜん いんせき しょうとつ  
突然の隕石との衝突により、とんでもないことになってしまったロボット・ボブ。ここでは、ボブとその仲間たちを紹介していきます。

やあ、  
ボクが  
ボブだよ



このゲームの<sup>しやく</sup>主役を  
やってまーす。  
ちょっとドライブに  
出かけたただけなのに、  
こんなこと  
なるなんて  
ツイてないなあ。

まったくうちのボブときたら、わんぱくで、  
わがままで……でも、まあ、私にとっては  
かわいい息子<sup>むすこ</sup>なんですけどね。

息子<sup>むすこ</sup>がお世話<sup>せわ</sup>になります。私<sup>わたし</sup>がボブパパです。



あいしや うちゅう と  
愛車で宇宙をぶっ飛ばせ!!



ボブが誕生日<sup>たんじゆうび</sup>にパパから買<sup>か</sup>って  
もらったスペースカー。

さいしよ  
最初のドライブでいきなり事故<sup>じこ</sup>するという、  
かな うんめい  
悲しい運命をたどります。

ボブの彼女<sup>かのじよ</sup>は謎<sup>なぞ</sup>の美女<sup>びじよ</sup>!?

どうやらボブは、この彼女<sup>かのじよ</sup>に会<sup>あ</sup>うために  
ドライブに出かけたようです。おせじにも、  
かのじよ い  
かわいい彼女<sup>かのじよ</sup>だとは言えませんが…。

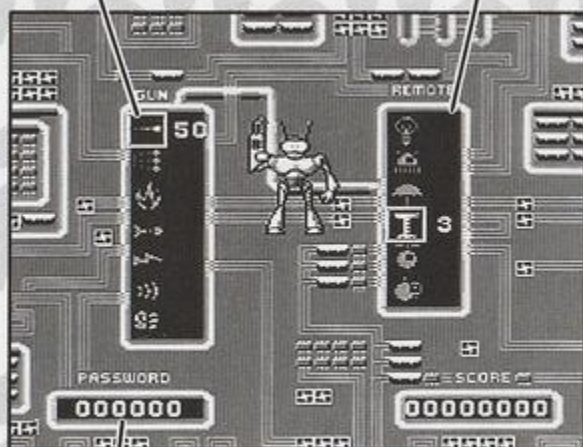


# アイテム

エリア内のところどころに「アイテムチップ」が置かれています。チップを取ることで、6種類の「ガン」と6種類の「リモートアイテム」を使えるようになります。「アイテム選択画面」に切り換えれば、現在持っている「ガン」と「リモートアイテム」の種類をひと目で見るができます。

「リモートアイテム」選択ウインドー

「ガン」選択ウインドー



〈アイテム選択画面〉

現在のエリアまでの最新パスワード

## ガン

それぞれの「ガン」には、弾に制限があります。「うわー、弾切れだー」なんてことのないよう、計画的に使用してください。チップを取れば取るほど弾数は増えていきますが、ボブのライフがひとつなくなるとゼロに戻ってしまいます。



### シングルガン

スタート時に持っています。威力は弱いですが、連射攻撃、遠距離攻撃ができるのが利点です。



### 3ウェイガン

前方、斜め上、斜め下の、3方向にガンを放ちます。攻撃しにくい場所にいる敵に便利です。



### ファイアガン

ボタンを押しつづけていると、炎を連続して放出します。虫や植物系の敵に威力を発揮します。



### ミサイルガン

連続発射が可能なミサイルです。標的を追尾して攻撃できるので、動きの速い敵に有効です。



### サンダーガン

ビームを前方へまっすぐ発射します。敵の身体を貫通させるほどの、高い威力をもっています。



### ワイドガン

6種類の中でもっとも強力なガンです。ビームが前方へ広がり、広い範囲への攻撃ができます。



### ポブちゃんパンチ

巨大なゲンコツで敵をやっつけます。「ガン」が弾切れのときや、弾を温存したいときに役立ちます。



## リモートアイテム

跳び越えられない高い壁があったときや、敵にわんさか囲まれたときに、ボブの行動を助けてくれるのが『リモートアイテム』です。残り個数はチップを取ると増えていきますが、『ガン』同様、ライフがひとつ減るとゼロに戻ります。



### ストップランプ

一定時間、すべての敵の動きを封じ込めます。その間に、すたころさっさと逃げてください。



### ピカピカバリア

身体にバリアを張り、一定時間、無敵になれます。敵の攻撃に当たってもへっちゃらです。



### フワフワパラソル

頭のとっぺんに大きなカサをひらいて、高い場所からゆっくりと飛び降りることができます。

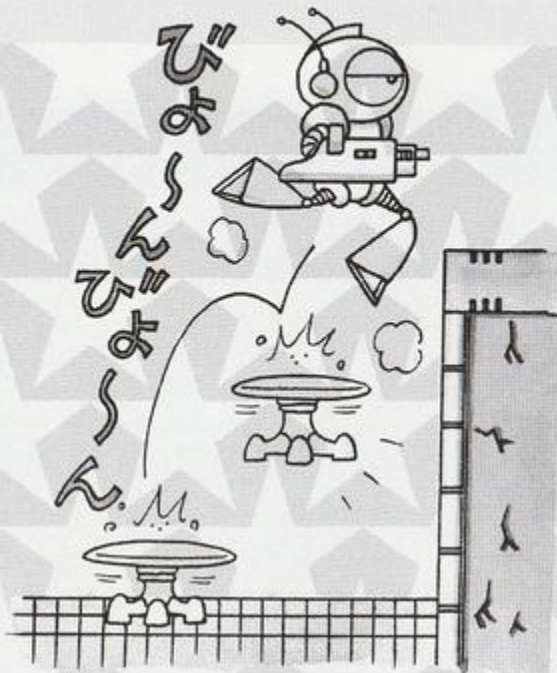


### びよんジャンプ

スタート時に持っています。普通のジャンプじゃとどかないような高い場所へもジャンプ可能です。

### 『びよんジャンプ』のおしゃれな使いかた

『びよんジャンプ』は、連続使用が可能です。1回目のジャンプで、ボブの身体が高く跳び上がったときにもう一度使うと、さらに高いジャンプができます。



### ブルブルコプター

ボブの頭に小さなプロペラがくっついて、一定時間、空中を自由に飛びまわることができます。



### どっかんカプセル

タイマー付きの爆弾。使ってから約4秒後に爆発し、画面内にいるすべての敵をやっつけます。

## リモートアイテムを全部使っちゃったら

エリア内には、どうしても『リモートアイテム』を使わなくちゃ突破できない場所があります。突破するのに必要な『リモートアイテム』を全部使ってしまい、先へ進めなくなったら、残念ですが、もう一度エリアの最初からやりなおしてください。そして、調子こいてアイテムを全部使ってしまった自分を、ちょっとだけ見つめなおしましょう。

かいふく

## 回復アイテム

ボブの疲れた身体をいやしてくれる、とっても便利でありがたいアイテムたちです。体力が残り少ないときや、ライフがなくなりそうなときに見つけると、計り知れない喜びを感じることができます。必ず取るようにしましょう。



### リフレッシュバナ

ライフメーターを全回復します。  
天国への旅立ちを、何度も救って  
もらうことになるでしょう。

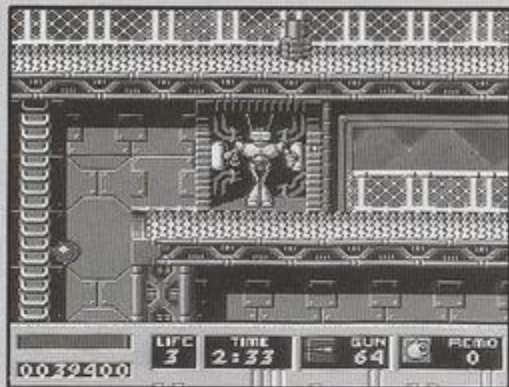


### アップ 1UPチップ

ライフの数をひとつ増やします。  
なかなか手に入らないので、見  
つけたら超ラッキーです。

## こんなところでもパワー回復できるのさ!!

エリアには、右の  
写真のような“パ  
ワーチャージル  
ーム”が置かれてい  
る場所があります。  
上ボタンで中に入  
ると、ライフメ  
ーターを一気に全回  
復できます。

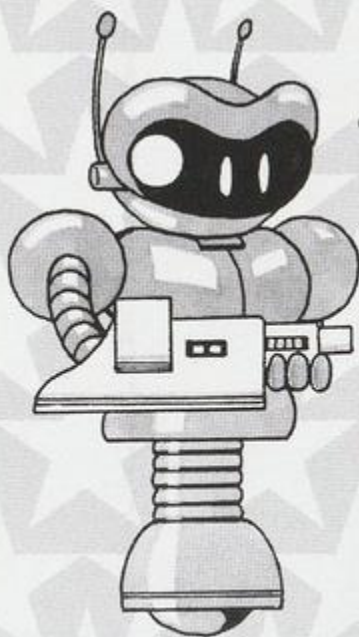


〈パワーチャージルーム〉

# てき 敵キャラクター

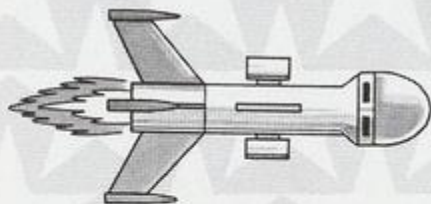
## きょうてき 強敵さんいらっしやい!!

わくせい  
惑星には、たくさんのモンスターやロボットが生息しています。ちっ  
こいやつ、でっかいやつ、つよ  
強いやつ、よわ  
弱いやつ、さまざまな敵キャラ  
クターたちを紹介していきましょう。

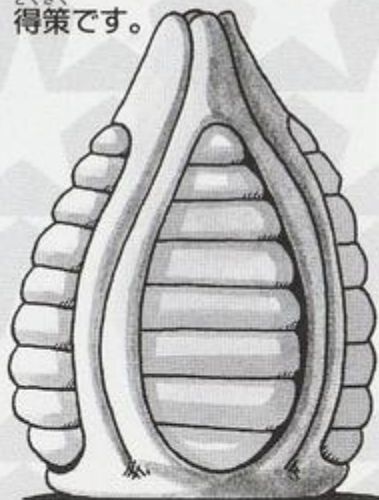


- ザコロボくん  
ガンを連射してくるロボット。  
しゃがんで攻撃すれば  
かんたん  
簡単にたおせます。

- ムシムシエッグ  
割れるとなかから  
虫が出て来る巨大なタマゴ。  
割れるまえにたおすのが  
とくさく  
得策です。



- とつせんミサイル  
ある  
歩いていると、突然襲ってきます。  
ガンかパンチで撃ち落としましょう。





●チクンサソリン

しっぽの先のハリを  
振りまわしているサソリ。  
ガンの連射攻撃が  
効果的です。

●ヘッドバックン

いつも天井に  
へばりついています。  
下を通ると落下してくる  
イヤなヤツです。



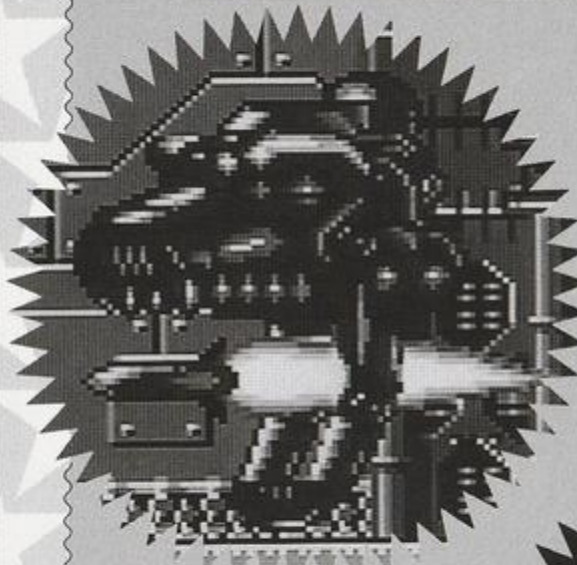
●びゅんびゅん  
パンチャー

近づくと、  
いきなりパンチを  
浴びせてきます。  
遠距離攻撃で  
たおしましょう。




たいせん あつ  
ボスとの対戦が熱いぜ!!

ボスだろ  
コイツ  
!!



エリアをいくつか  
クリアすると、ボ  
スキャラクターが  
登場します。ボス  
戦に備えて、充分  
なアイテムを確保  
しておきましょう。

●ボスのライフにご注目!!



ボブの「ライフメーター」の下に「ボスキャラのライフメーター」が表示されます。このメーターをゼロにすると、ボブは勝利を手にすることができるのです。

〈ORIGINAL STAFF〉

GAME DESIGN BY: CHRIS GRAY, DENNIS TURNER,

ED ZOLNIERYK

PROGRAMMING: DAVID FOLEY, BOB RUMMELL,

DEAN SITTON, BURT SLOANE

ANIMATION: DENNIS TURNER

ART CONVERSION: DAVID FOLEY, ALAN MURPHY

MUSIC BY: LX RUDIS

PRODUCED BY: ROLAND KIPPENHAN III

ASSISTANT PRODUCER: ROBERT

〈日本の従業員〉

プログラムをつくった人: 魚住和代

絵を描いた人: 金子祐二

文を書いた人: 早瀬竜太郎、森崇

制作した人: 森崇

制作の助手をした人: 尾形憲章

試しに遊んだ人: 岩間尚志、川崎順宏

パッケージをつくった人: 三谷誠一

説明書をつくった人: 早瀬竜太郎、COMIX BRAND

説明書の絵を描いた人: 蔵野武

協力してくれた人: 前川麻也子、小島義

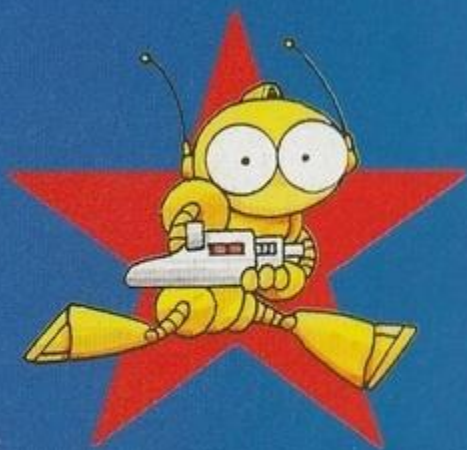
プログラムを監督した人: 赤司仁

技術の顧問をした人: リーランド・マドレン


制作を管理した人: 佐藤悟

〈カスタマー・サポート係〉

電話番号: 03-5410-3100 受け付け時間: 13:00~16:00 (月~金)



© 1993 CHRIS GRAY ENTERPRISES INC. © 1993 Electronic Arts.

この商品は、(株)セガ・エンタープライゼスがSEGA MEGA DRIVE専用の  
ソフトウェアとして、自社の登録商標  の使用を許諾したものです

**エレクトロニック・アーツ・ビクター株式会社**

〒150 東京都渋谷区神宮前2-4-12 フルークス外苑