

COMPACT
disc

取扱説明書

SEGA SATURN™

PARADISE PARADISE



ナイツから、冬の贈り物。

ONLY
THIS
WINTER.

Present from NiGHTS!

Holy night, Elliot and Claris have a dream.
They'll meet Nights in the dream again,
and fly up into the air together...

Christmas
クリスマスナイツ
NiGHTS™
into dreams...
冬季限定版

推奨年齢

全年齢



NOT FOR SALE
SEGA™

取扱説明書は使用前に必ずお読みになり、いつでも見られるよう大切に保管してください。

⚠ 注意

セガサターンCD 使用上のご注意

●健康上のご注意●

●ごくまれに強い光の刺激や点滅、テレビ画面などを見ていて、一時的に筋肉のけいれん・意識の喪失等の症状を起こす人がいます。こうした経験のある方は、このソフトを使用する前に必ず医師と相談してください。また、使用中にこのような症状が起きたときは、すぐに使用をやめ、医師の診察を受けてください。

●このソフトを使用するときは、部屋を明るくし、なるべくテレビ画面から離れてください。また、健康のため、1時間ごとに10～20分の休憩をとり、疲れているときや睡眠不足での使用は避けてください。

●キズや汚れをつけない●

ディスクの両面にはキズや汚れをつけないよう、扱いには注意してください。また、ディスクを曲げたりセンター孔を大きくしないでください。

●汚れを拭くときは●

レンズクリーニングなどに使うやわらかい布で、中心部から外周部に向かって放射状に軽く拭き取ってください。なお、シンナーやベンジンなどは使わないでください。

●保管場所に注意する●

使用後は元のケースに入れ、高温・高湿になる場所を避けて保管してください。

■このディスクを無断で複製することおよび賃貸業に使用することを禁じます。

■セガサターン本体の取扱説明書もあわせてご覧ください。

●文字を書いたりしない●

ディスクの両面には文字を書いたり、シールなどを貼らないでください。

セガサターンCDは、セガサターン専用ソフトです。普通のCDプレイヤーなどで使用すると、ヘッドホンやスピーカーなどを破損する恐れがありますので、絶対に使用しないでください。

セガサターンをプロジェクションテレビ(スクリーン投影方式のテレビ)に接続すると、残像光量による画面焼けが生じる可能性があるため、接続しないでください。

セガサターン専用ソフト
『CHRISTMAS NIGHTS 冬季限定版』を
遊ぶ前に、
この取扱説明書を必ずお読みください。

ONLY
THIS
WINTER.

Present from NiGHTS!

Holy night, Elliot and Claris have a dream.
They'll meet Nights in the dream again,
and fly up into the air together...

Christmas
クリスマスナイツ
NIGHTS™
into dreams...
冬季限定版

Contents

プロローグ	4
ナイツと2人の夢訪問者	6
操作方法	8
ゲームの始め方	12
CHRISTMAS DREAM	16
CHRISTMAS PRESENTS	23
敵キャラクター紹介	25

★このゲームはバックアップ対応です。空き容量は55必要となります。また、オートセーブ機能がありますので、タイトル画面以外で電源スイッチやリセットボタンを押すと、セーブデータが壊れる恐れがあります。

★ゲーム中にタイトル画面に戻りたい場合は、A+B+C+スタートボタンを押してください。

あなたは、「夢」について考えたことがありますか？

「夢」とは私達に最も近く、でも、時には最も遠い不思議な世界…。では私達が毎晩見ているその不思議な世界や夢の中で私達に語りかけてくる「あの人たちは、いったい何なのでしょう…。このような素朴な疑問に、これまで何人もの学者達が幾つもの仮説を立てては、さまざまな説明を繰り返してきました。考えてみてください、夢の世界は実在すると。そして眠りにつくと私達の意識だけが、「夢」という異次元空間へと旅立つことを…。

人は眠りにつくと、ナイトディメンションという異次元空間へと旅立ちます。そこには、私達の楽しいという意識が投影されて創り出された夢の世界「ナイトピア」と、暗くて恐ろしい夢の世界「ナイトメア」という2つの世界が存在していました。

ナイトピアは、ビジターという夢の訪問者がアイデアと呼ばれる光に自分の意識を投影することで創り出されていました。

エリオットとクラリスがナイツと出会ってから、約半年の月日が流れました。そして、2人の住んでいるツインシーズの街にも雪の降る季節になりました。街はとてにぎわっていました。2人は言葉では言えないけれど、何か物足りないような気分だとぼとぼと歩いていました。知らず知らずのうちに、2人は街の中央にそびえ立つシーズタワーに向かっていました。クリスマスの飾りつけが施されているタワーは、まるで大きなクリスマスツリーのようにです。

すてき
素敵なツリーにエリオットとクラリスはすっかり心を奪われて
しまいました。ところがふと、このツリーに何かが欠けている
ことに2人は気づきました。

そう、それはツリーのとっぺんを飾るはずの輝く星です。エリ
オットとクラリスは、タワーのとっぺんを何も言わず見つめて
いました。

そんな日の夜。2人は夢の中で、いつか来た懐かしい場所を訪
れていました。少し違っているのは、春の草原だった場所に今
は雪が降り積もり、ナイトピアンたちが楽しそうにクリスマ
スの飾りつけを行っていることです。クリスマスの風景に見とれ
ているのもつかの間、再びナイトメアンにアイデアを奪われてし
まいます。ナイトメアンは、まだ飾りつけがされていないツリ
ーにアイデアを閉じこめてしまいました。空中には飾りつけ用の
カラーチップがふわふわと浮き、ツリーはくるくるとまわって
います。

すると…

「オレの力が必要みたいだな！」

そう！ナイトが大きなクリスマスケーキの上で微笑みかけてい
ます。ケーキに歩み寄ると、ナイトと同化し大空高く舞い上が
りました。

「さてと！さっさとアイデアを取り返して、ギルウィングが隠した
星を奪い返すか！」

「星!？」

「そうさ！あのでっかいツリーに飾るはずのお前たちの『星』
さ！」





ナイツ [NiGHTS]

ナイトメアの創設者^{そうせつしゃ}であるワイズマンの
片腕^{かたうで}として誕生^{たんじょう}したファーストレベルの
ナイトメアン。

ナイトメアン本来^{ほんらい}のクレイジーさ^もを持ち
ながら、誰^{だれ}にも従^{したが}わない自由奔放^{じゆうほんぼう}な性格^{せいかく}
を持つ^もている。他のナイトメアンより優^{ほか}
れた飛行能力^{ひこうのうりよく}や体^{からだ}を思い通り^{おも}に変形^{へんけい}させ
る能力^{のうりよく}を持つ^も。また、ファーストレベル
であるナイツは、ビジターとデュアライ
ズ（同化^{どうか}）することができる。

エリオットとクラリスとは、以前^{いぜん}夢^{ゆめ}の世^せ
界^{かい}で冒険^{ぼうけん}を繰^くり広^{ひろ}げた仲^{なか}。



・エリオット・エドワーズ [Elliot Edwards]

ツインシーズのセントラルスクエアに住む15歳の少年。すべてにおいて万能で、まわりから一目置かれる存在。得意なバスケットにおいては彼の右に出る者はなく、みんなの憧れの的であった。クールな性格で、自らが進んで行動したり人前で感情を出したりしないシティ派である。約半年前ナイトと出会い、真の勇気を取り戻す。現在はクラリスと友人関係にある。



・クラリス・シンクレア [Claris Sinclair]

ツインシーズの郊外に住む15歳の少女。芸術家の家庭に生まれ育ったため、高い感受性を持つ彼女もまたナイトと出会い、真の勇気を取り戻す。そして、自分の夢に向かって歩んでいる。エリオットとはよい友人関係にある。

このゲームは1人用です。本体のコントロール端子1にコントロールパッドを接続してください。また、セガマルチコントローラーを使う場合も同様にコントロール端子1にコントローラーを接続してください。

ナイツの移動
コマンドの選択

方向ボタン

プレイヤーの移動
コマンドの選択

ドリルダッシュ
タッチダッシュ

A・B・Cボタン

ジャンプ
ジャンプ中にもう一度押すと
2段ジャンプ

アクロバット飛行

L・Rボタン

90°視点切り替え

上段

ナイツの操作

エリオット・
クラリスの操作

下段

スタートボタン

ゲームスタート
ポーズ

AかCボタン

コマンドの決定



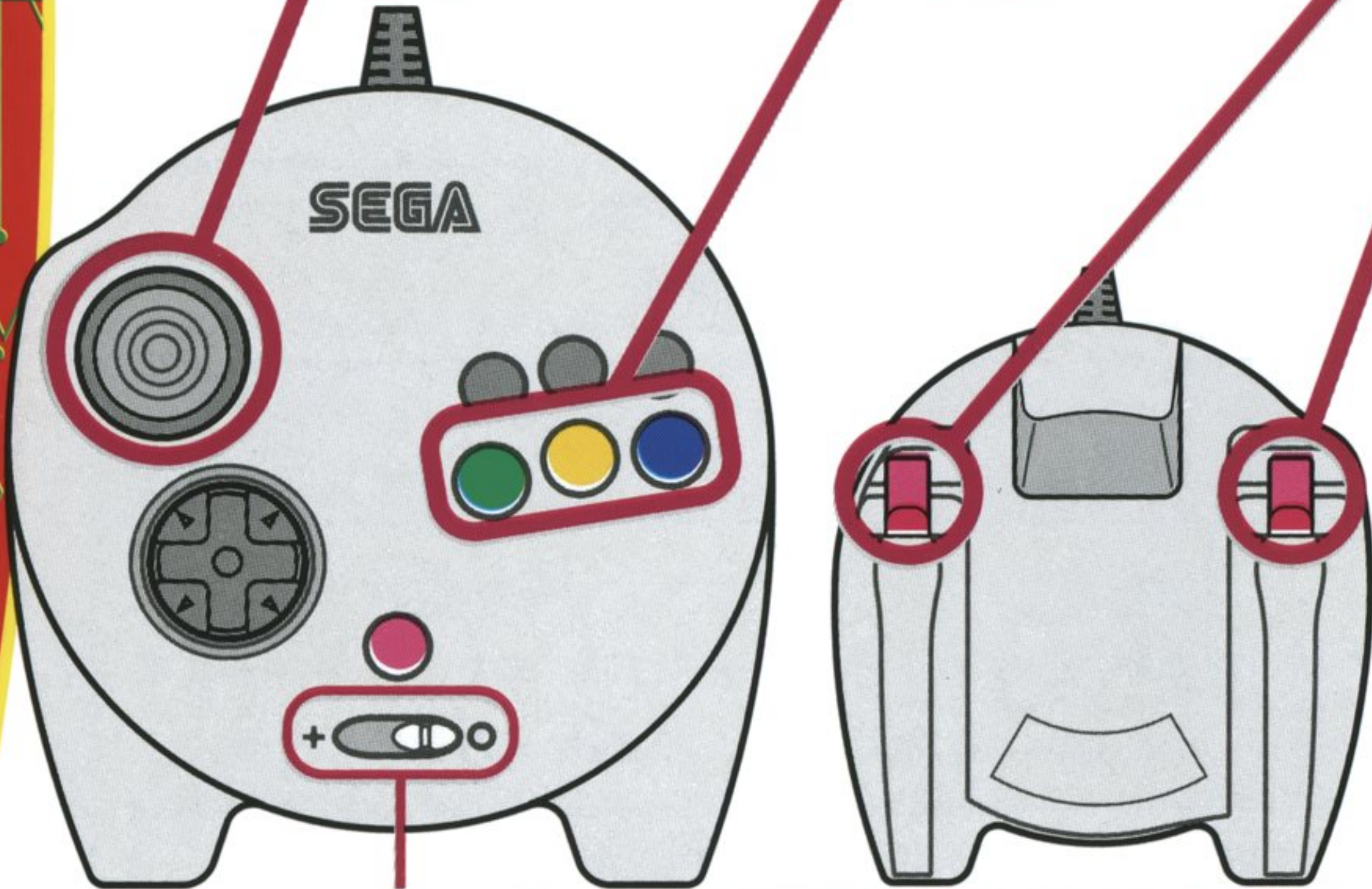
コントロールパッド

操作方法





★くわしくはセガマル
チコントローラー取扱
説明書をご覧ください。



※アナログキーを使用する際は電源を入れる前に○側へ切り替えてください。

セガマルチコントローラー



PARK OF DREAMS

ナイトのアクション

状況に^{じょうきょう}応じた^{おう}ナイトのさまざまな^{そうさ}操作^{しょうがい}を紹介^{しょうかい}します。
基本操作^{きほんそうさ}については「操作方法^{そうさほうほう} (→P.8)」を^{らん}ご覧ください。

ドリルダッシュ



体を^{からだ}高速^{こうそく}回転^{かいてん}させながら^{きゅうかそく}急加速^{てき}し、^{たお}敵^{たお}を倒^{たお}すことができる。
ただし、ドリルダッシュ^{しゅうひ}エネルギー^{しゅうひ}を消費^{しょうひ}するので^{つか}使い^{かた}方に^{ちゅうい}注意^{ちゅうい}しよう。

A・B・Cボタンの^おどれか^おを押^おし^おっぱなし^おにする

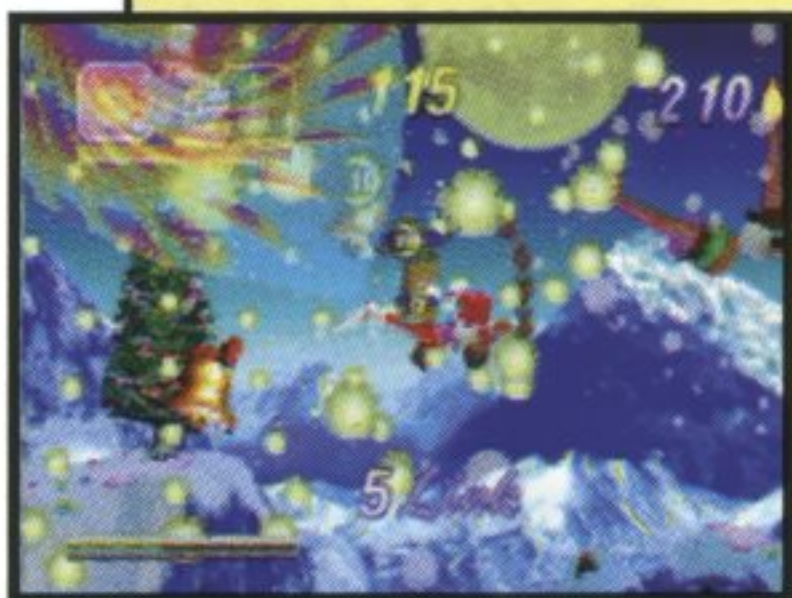
タッチダッシュ



敵^{てき}に^{たいあ}体^{たいあ}当たり^{たいあ}して、^{しんこうほうこう}進行^{はじ}方向^とに^{はじ}弾^とき^と飛^とば^とすことができる。

ナイトが^{てき}敵^ふに^{じょうたい}触^{じょうたい}れている^{じょうたい}状態^{じょうたい}でA・B・Cボタンの^おどれか^おを押^おす

パラループ



ナイトから^{はっせい}発生^{はっせい}する^{ひかり}トゥインクルダスト^{きせき} (光^{ひかり}の軌^{きせき}跡^{きせき}) を^{つか}使^{つか}って、
^{えん}円^{えん}を描^{えん}くと^{くうかん}空間^{あな}に^{あな}穴^{あな}をあ^{あな}ける^{あな}ことができる。また、^{ほか}ブルーチップ^{ほか}や^{ほか}他の^{ほか}アイテム^{かこ}を^{かこ}囲^{かこ}むと^{どうじ}同時^{あつ}に^{あつ}たく^{あつ}さん^{あつ}集^{あつ}める^{あつ}ことができる。

^{くうちゅう}空中^{えん}で^{えん}円^{えん}を描^{えん}く^{えん}ように、^{ほうこう}方向^{ほうこう}ボタ^{ほうこう}ン^{ほうこう}を^{ほうこう}一^{ほうこう}回^{ほうこう}転^{ほうこう}

タッチループ

敵に触れると、その勢いで回転し「パラループ」が発生する。



ナイツが敵に触れている状態で自動的に回転する

空中ブレーキ

アクロバット飛行中にL・Rボタンを同時に押し、空中で止まることができる。



L・Rボタン (L・Rトリガー) を同時に押し

●アクロバット飛行について●

飛行中に方向ボタンやL・RボタンまたはセガマルチコントローラーのアナログキーやL・Rトリガーを使うことにより、ナイツはさまざまなアクロバットモーションを行います。

アクロバット飛行は、アクロバットタイム中にのみ得点になります (→P.22)。



ゲームをスタートさせる前に

ゲームを始めると、以下の内容によって進む画面が異なります。

セーブデータがない場合

→時計設定画面へ。設定後、タイトル画面へ。

セーブデータがある場合

→タイトル画面へ。

日付・時刻を設定する [時計設定画面]



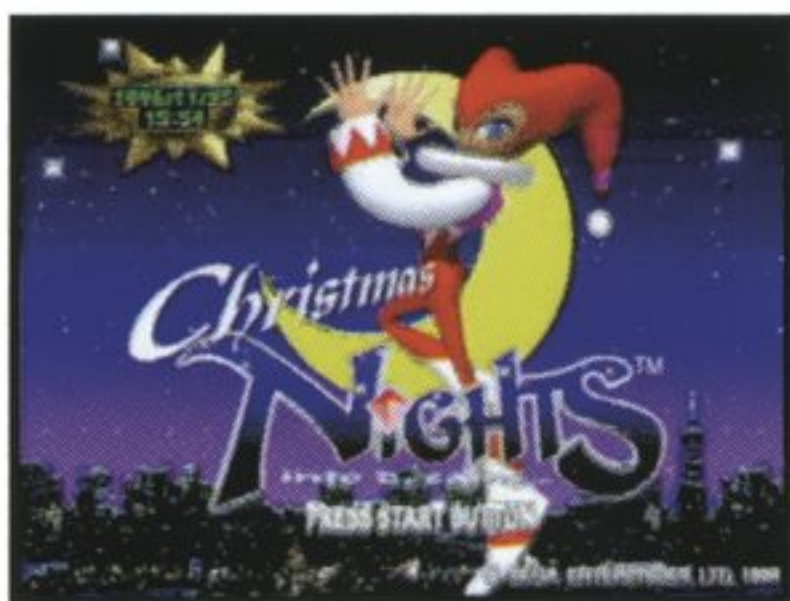
セーブデータがない状態でゲームを始めると、時計設定画面に切り替わり、日付・時刻を設定することになります。

①正しい日付と時刻を設定します。方向ボタン◀▶で項目を変更し、▲で数値が増加、▼で数値が減少します。

②日付と時刻の設定が終わったら、「OK!!」を選んで決定してください。(タイマー機能について→P.26)

★一度ここで設定すると、次回からこの画面は表示されません。設定変更は、セガサターン本体のユーザー設定の「日付、時刻の設定」で行ってください。また、日付・時刻を設定する前に、セガサターン本体にリチウム電池がきちんと入っているか確認してください。電池を入れずにゲームを始めると、日付・時刻のデータをバックアップすることはできません。

ゲームスタート [タイトル画面]



「CHRISTMAS NIGHTS 冬季限定版」の世界へようこそ！この画面の時にスタートボタンを押すと、以下の内容によって進む画面が異なります。

初めてゲームスタートさせる場合→セレクトダイアリーの「LOAD」へ。

一度でもゲームをプレイしている場合→セレクト画面へ。

プレイするダイアリーを選ぶ



このゲームを起動してタイトル画面でスタートボタンを押すとセレクトダイアリーの「LOAD」に変わります。

初めてプレイする場合：方向ボタン▲▼で「NEW GAME」を選択、AかCまたはスタートボタンを押すと文字入力画面に変わります。表示された初期設定のダイアリー名は、変更することができます。方向ボタンで英数字を選択し、AかCボタンで入力。Bまたはスタートボタンで「END」にカーソルを移動させ、AかCまたはスタートボタンで決定すると、セレクトに進みます。

前回の続きからプレイする場合：方向ボタン▲▼で途中経過が保存されているダイアリーを選択し、AかCまたはスタートボタンで決定するとセレクトに進みます。

★パワーメモリー（別売）が接続されている場合は、本体RAMとカートリッジRAMを方向ボタン▲▼で選ぶことができます。

SELECT [セレクト画面]

プレイする項目を選びます。遊びたい項目を方向ボタン▲▼で選び、AかCまたはスタートボタンを押してください。



★CHRISTMAS DREAM：クリスマスの雰囲気ふんいきで彩いろどられた「SPRING VALLEY」でナイツと冒険ぼうけんします（→P.16）。

★CHRISTMAS PRESENTS：クリスマスプレゼントのおまあそけが遊べます（→P.23）。

★OPTIONS：ゲームの各種設定かくしゅせっていを変更へんこうします（→P.14）。

OPTIONS [オプション画面]



このゲームの各種設定を変更できます。変更したい項目を方向ボタン◀▶で選んだ後、▲▼で内容を選びます。決定はAかCボタン、キャンセルはBボタンです。

SELECT DIARY : セレクトダイアリーに変わります (SELECT DIARY参照)。

SOUND TEST : このゲームの音楽・効果音が聴けます。BGMかSEかいずれか選択後、曲名を選んで決定すると、演奏開始します。

AUDIO : サウンド出力をSTEREOかMONOかを選択し決定。

TV SCREEN : TVサイズをNORMALかWIDEかを選択し決定。

DREAM DATA : ドリームデータ画面に変わります。

LINK DATA : リンク・タイムデータ画面に変わります (クリスマスプレゼント内に「LINK ATTACK」および「TIME ATTACK」の項目が出ていないと選択できません)。

DREAM DATA [コースデータ画面]



ドリームの1~4コースの進行ルートとベストスコアが表示されます。表示の切り替えは方向ボタン◀▶、Lボタンを押すとエリオットのドリームデータが表示され、Rボタンを押すとクラリスのドリームデータが表示されます。Bボタンで一つ前の画面に戻ります。

SELECT DIARY [記録管理画面]



ダイアリーはプレイヤーのスコア・プレイ結果を記録したものです。ここでは、ダイアリーの管理を行います。方向ボタン◀▶で実行したい命令を選んだ後、▲▼でダイアリーを選択、AかCで決定。Bボタンでキャンセルしてください。

DELETE：消去したいダイアリーを選択し決定。消去するかの確認後、実行されます。

COPY：上書きで複製したいダイアリーを選択し決定。複製するかの確認後、実行されます。

RENAME：保存されているダイアリー名を変更します。文字入力画面で文字を入力してください。

LOAD：プレイ再開したいダイアリーを選択し決定。また、NEW GAMEを選ぶと新しいダイアリーが作成されます。

OPTIONS：項目を決定すると、オプション画面に変わります。(OPTION参照)

LINK DATA [リンクデータ画面]

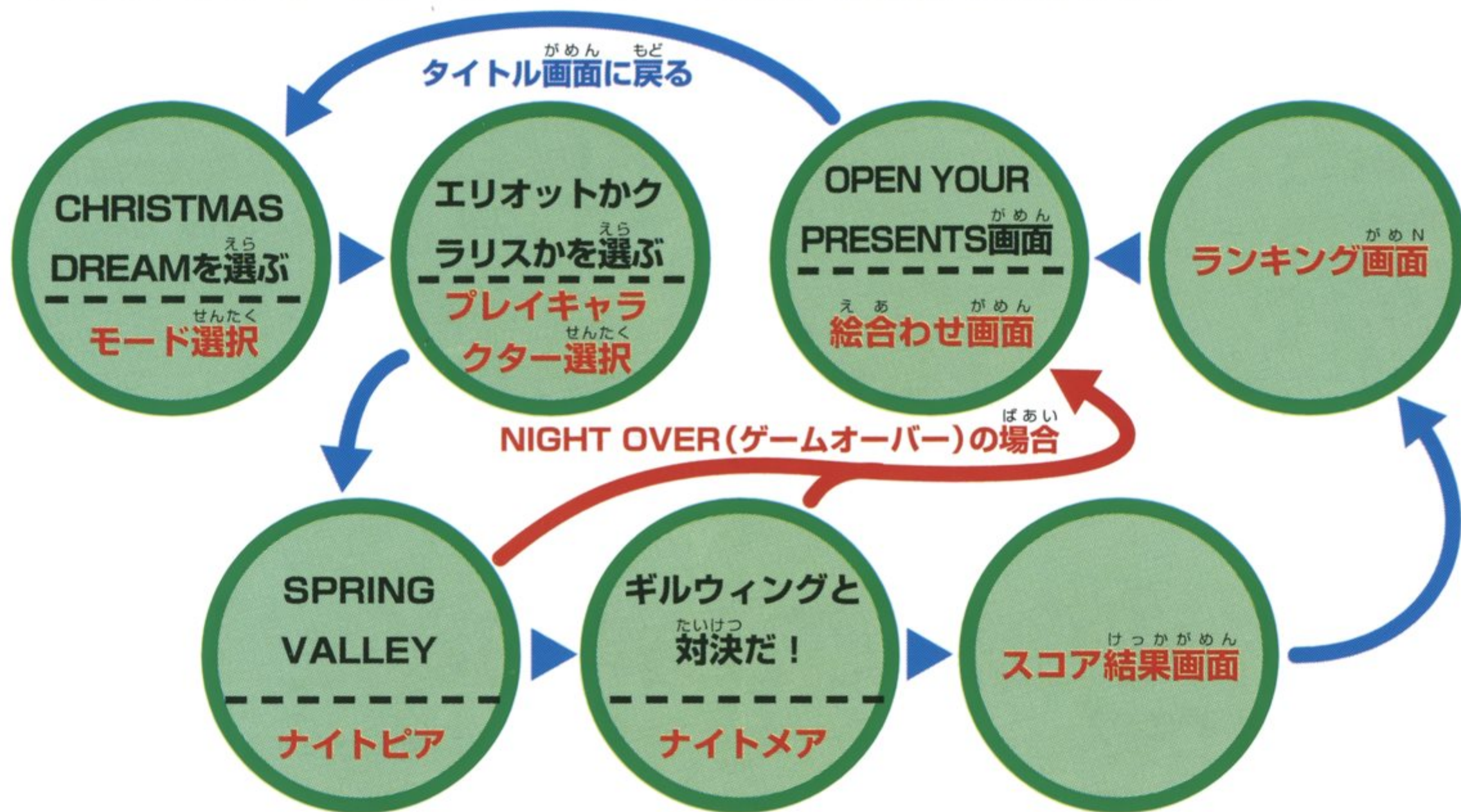


クリスマスプレゼント内にある「LINK ATTACK」および「TIME ATTACK」での上位5位までのデータが表示されます。方向ボタン◀▶で「LINK ATTACK」のデータ・「TIME ATTACK」のデータに切り替わります。

「CHRISTMAS NIGHTS 冬季限定版」の世界では、サードレベルのナイトメアンとナイトピアンが混在する「ナイトピア」と、恐ろしく巨大な敵が存在する「ナイトメア」の2つのシーンで構成されています。このモードでは、クリスマスツリーの上に飾る星をギルウィングから取り戻すことが目的です。

ゲームの流れ

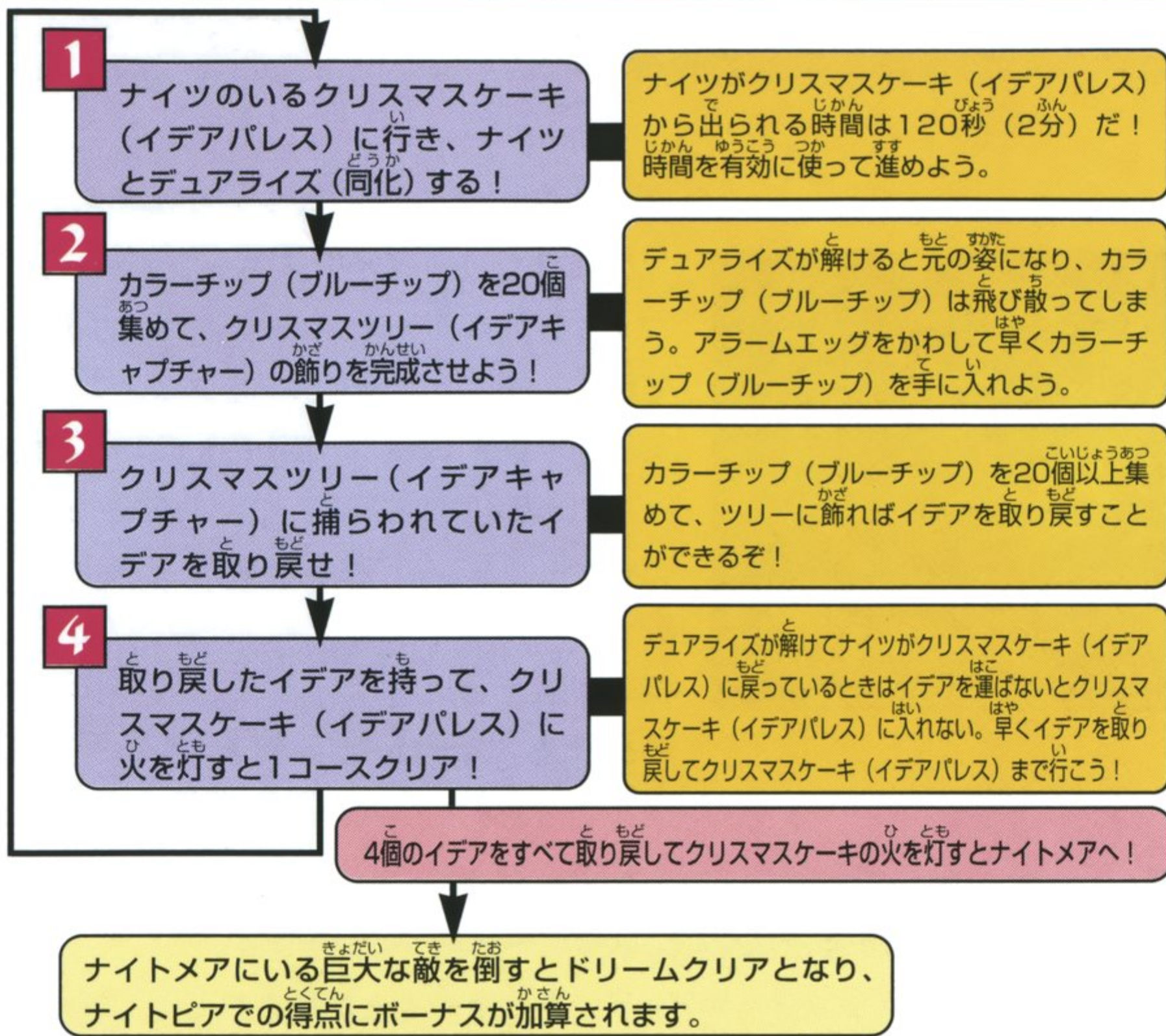
「クリスマスドリーム」においてのゲームの流れを紹介しましょう。



キャラクターを選ぶ

プレイするキャラクターを選びます。エリオットとクラリスいずれかを方向ボタン▲▼で選び、Cボタンを押してください。そのキャラクターでゲームがスタートします。また、Bボタンを押すと、セレクト画面に戻ります。

ゲームの遊び方



ONE POINT!

ナイツが自由に動くことができる120秒の間で、取り戻したアイデアをクリスマスケーキ（アイデアパレス）に火を灯さずに、コース内を回ってリース（リング）やカラーチップ（ブルーチップ）をとり続けていくとスコアがアップしていく。0になる直前までスコアを稼いでクリスマスケーキ（アイデアパレス）に戻れば高いスコアを獲得できるぞ。また、エリオットやクラリスでもアイデアを取り戻すことができるんだ！

画面の見方



① カラーチップ・アイコン/カラーチップの数/クリスマスツリー（アイデアキャプチャー）・アイコン：はじめカラーチップ・アイコンが赤く表示されていますが、カラーチップをクリスマスツリー（アイデアキャプチャー）に飾ることのできる数だけ取ると、赤い表示がクリスマスツリー（アイデアキャプチャー）・アイコンに移ります。

② ナイツ・タイム：ナイツが自由にいられる残り時間。120秒以内。

③ クリスマスツリー（アイデアキャプチャー）HP：アイデアを捕まえている装置の体力。初期値は20。

④ ドリルダッシュゲージ：ダブルリース（ダブルリング）やリース（リング）を通過すると増え、ドリルダッシュを使用すると徐々にエネルギーが減っていきます。

⑤ スコアポイント：リース（リング）やアイテムなどを取ると加算されていくポイント。

ダメージについて



ナイツは敵（ナイトメアン）の攻撃を受けると、デュアライズ（同化）してられる時間が減ってしまいます。デュアライズが解けてしまうと、主人公キャラクターに戻ってしまう、またはナイトオーバーになってしまうので気をつけてください。

ポイント獲得について



ナイトピアにはカラーチップ（ブルーチップ）やリース（リング）などさまざまなアイテムがあります。これらアイテムを取ったり通過したりするとポイントが加算されます。また、連続的にアイテムを取ることにより「LINK」と表示され、連鎖の数だけポイントが倍増します。ナイトピアでのポイント数はナイトメアクリア後の残りタイムによって、さらにアップすることができます。そして各コースクリア時、ドリームクリア時には、そのときのポイントがA～Fまでの6段階で評価されます。

ONE POINT!

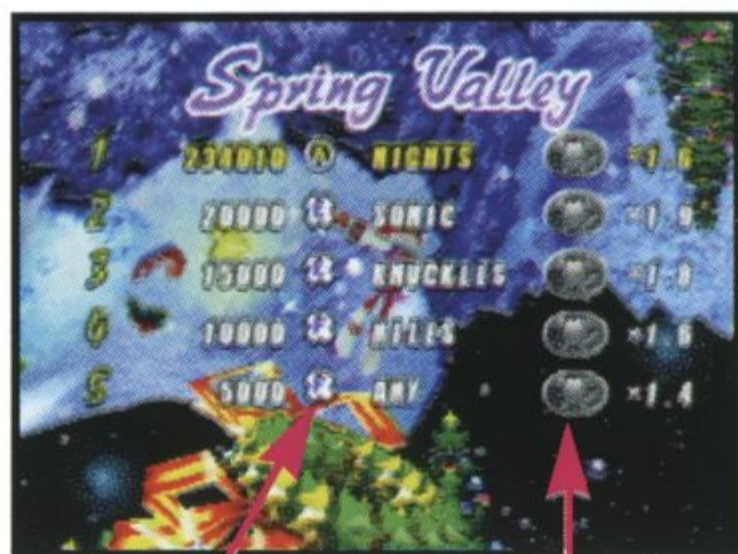
高スコアを獲得するためには、いくつかのポイントがある。まずクリスマスツリー（アイデアキャプチャー）は、早く飾りを完成させると高ボーナスが得られるんだ。また、アイデアを取り戻すとアイテムの得点がすべて2倍に倍増するぞ。さらに連続してアイテムを取ると、連鎖の数によってポイントが加算されていくんだ。敵ボスも早く倒すとポイントがアップするので、これらを重点に置いてプレイすると高い評価を得られるぞ。

Night Over [ゲームオーバー]



ナイトピアで主人公キャラクターが目覚めを知らせるアラームエッグにつかまってしまう、またはナイトメアでナイトの制限時間が0になってしまうとナイトオーバーとなります。

Ranking [ランキング]



ランキング

たお倒したセカンドレベルのナイトメアン

ドリームをクリアしたとき、ランキングが表示されます。スタートボタンを押すと、ランキングが終了します。

AかCボタンを押す：各コースごとのランキングが表示（もう一度押すと元の表示に戻る）

Bボタンを押す：スコア表示を消す

Open Your Presents [絵合わせ画面]



ランキング表示後、絵合わせ画面に変わります。ここではカードの絵合わせゲームを行い、当たるとセレクト画面の「クリスマスプレゼント」内に新しく項目が現れ、選ぶことができるようになります。

カードの絵合わせは、ドリームで獲得した評価によって挑戦できる回数が異なります。挑戦回数すべてを引いてしまおうか、リアラカードを引いてしまおうとゲーム

は終了します。

タイトル画面に戻り、セレクト画面で「クリスマスプレゼント」を選ぶと、絵合わせしたものがそのまま項目として現れ、選ぶことができます。

アイテム紹介

●ナイトピアの世界に登場するさまざまなアイテムを紹介します。

●アイデア



かぎの鍵となる。

だれもが意識の中にも持っていると言われるモノ。5種類のアイデアがあり、これがナイトメアへの入り口

●カラーチップ(ブルーチップ)



アイデアエネルギーの結晶体。20個のカラーチップ(ブルーチップ)をクリスマスツリー(アイデアキャプチャー)の中で放出することがゲームの主な目的です。

●ベル(スターチップ)



とくてん得点となり、



れんぞくと

アイデアエネルギーから生まれたアイテム。集めると連続で取ると高得点になる。

●ダブルリース(ダブルリング)



(リング) 2個分の効果があります。

リング状のエネルギー体が2個ついている。リース

●リース(リング)



ドリルダッシュゲージが補充されます。多くのリース(リング)を連続して通過すると高得点になります。

リング状のエネルギー体。通過するとポイントとなり、

★この他にもナイトピアにはいろんなアイテムがあります。

Nights
Into Dreams...
冬季限定版

21

CHRISTMAS DREAM

●アクロリング



ナイツがこのリングをくぐるとアクロバットタイムがスタートし、ナイツのトゥインクルダストが黄色い帯状に変化します。タイム中はアクロバットモーションが得点になり、新しい技を繰り出すことによって高ポイントを獲得できます。

●チップボックス



カラーチップ（ブルーチップ）が8個入っているボックス。破壊することによって、カラーチップ（ブルーチップ）が出てくる。

●クリスマスケーキ（アイデアパレス）



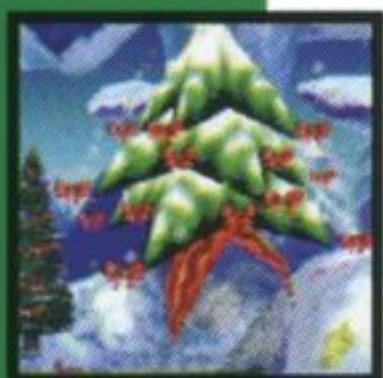
ナイツがいるクリスマスケーキ（神殿）。アイデアを持つ者しか入れず、5個のアイデアを設置するとナイトメアへの入り口となる。

●アラームエッグ



夢の世界に迷い込んだ者を元の世界へ連れ戻す番人。エリオットまたはクラリスの姿の時に現れ、追いかけてくる。

●クリスマスツリー（アイデアキャプチャー）



ナイトメアンがアイデアを奪い取るために設置した装置。カラーチップ（ブルーチップ）を20個持ってクリスマスツリー（ドーム部分）に飾る（入る）とアイデアを放出する。



▲プレゼントセレクト画面

「クリスマスドリーム」でドリームをクリアし、その後に表示される絵合わせ画面でカードの絵合わせを行うと、当てたカードの絵がおまけ項目となって「クリスマスプレゼント」で選ぶことができます。プレゼントセレクト画面のときに、方向ボタンで項目を選び、Cボタンを押してください。

LINK ATTACK [リンクアタック]



- ベストリンク
- ラップ数

「FROZEN BELL」でのLINK（連鎖）数を競います。時間は無制限です。

ゲーム中スタートボタンを押すと、「EXIT YES/NO」が表示され、YESかNOを方向ボタン▲▼で選び、スタートボタンで決定します。

TIME ATTACK [タイムアタック]



- ベストラップタイム
- 1ラップにかかった時間
- 取ったアイテム数
- ラップ数

「SPRING VALLEY」でアイテムなどをすべて取ってクリアした時間を競います。時間は無制限です。

ゲーム中スタートボタンを押すと、「EXIT YES/NO」が表示され、YESかNOを方向ボタン▲▼で選び、スタートボタンで決定します。

CHRISTMAS PRESENTS

MELODY BOX [メロディボックス]

プレイヤーが任意にナイトピアンとの相性(→P.26)を変更し、自分の好みに応じて曲を変更することができます。そして、変更した曲でクリスマス版「SPRING VALLEY」を遊ぶことができます。また、セガサターンソフト「NiGHTS」のA-LIFEデータを持っているプレイヤーは「NiGHTS」で使用した音楽を使って楽しむことができます。



[操作方法]

- ① ドリーム名にカーソルが合わさっているとき、方向ボタン▲▼でドリーム曲を選びます。AかCボタンで決定すると、カーソルが下段のナイトピアンの顔が表示されている設定画面に移動します。
- ② カーソルを動かしてナイトピアンの感情を変更します。方向ボタン◀▶で小節を選択、▲▼で感情を選び、Cボタンで決定します。変更が終わったらスタートボタンで決定すると演奏開始です。Bボタンを押すと演奏がとまり、カーソルが設定部分に戻ります。
- ③ 演奏中にもう一度スタートボタンを押すと「クリスマスナイツ」のゲーム画面に変わり、自分が設定した曲で遊べます。また、ゲーム中にスタートボタンを押すとEXIT画面が表示され、終了できます。

NIGHTTOPIAN COLLECTION [ナイトピアンコレクション]



このゲームのA-LIFEの状況を見ることができます。ドリームを選んで決定すると、ナイトピアンたちを眺められます。また、セガサターンソフト「NiGHTS」のA-LIFEデータを持っているプレイヤーは、「NiGHTS」のA-LIFEの中身を見ることができます。

その他のおまけPRESENTS

4つのおまけの他にもおまけが隠されています。その中で、いくつかタイトルのみ公開しましょう。頑張ってください、すべてのおまけを見つけてみましょう。

- NiGHTS MUSEUM
- DREAMS DREAMS KARAOKE



●シュリープ●

■リアラ■

ナイトメアの創設者であるワイズマンの片腕としてナイトとともに創り出された数少ないファーストレベル。ナイトと同等の能力を持ち、さらに正反対の性格からナイトと仲が悪く、お互いライバル視している。

■ギルウィング■

セカンドレベルの中でもっとも巨大な体を持っている。また長いシッポには頭を再生する能力を持っている。コイツが星を飲み込んでしまったことが今回の冒険のきっかけとなっている。



●ハロウ●



●キルクル●

てき
敵キャラクター紹介
しょうかい

PARADISE FAMILY PARADISE

●A-LIFE SYSTEMについて●

このゲームには「A-LIFE」という人^{じん}工^{こう}生命^{せいめい}が導入^{どうにゅう}されています。夢^{ゆめ}の世界^{せかい}の住人^{じゅうにん}ナイトピアンが「A-LIFE SYSTEM」によって本物^{ほんもの}の生命^{せいめい}を持つ生物^{せいぶつ}のように生活^{せいかつ}や繁殖^{はんじよく}、学習^{がくしゅう}などをして独自^{どくじ}の生態系^{せいたいけい}を作り上げ^{つく}ていくというものです。

もちろん、プレイヤー自身^{じしん}もこの世界^{せかい}の住人^{じゅうにん}です。プレイヤーの行動^{こうどう}によって、夢^{ゆめ}の世界^{せかい}の住人^{じゅうにん}たちはさまざまな変化^{へんか}が起こり、見たこと^みもないような行動^{こうどう}を始め^{はじ}たり新しい種族^{あたらししゅ}さえも誕生^{たんじょう}させることができます。

プレイヤーが夢^{ゆめ}の世界^{せかい}に干渉^{かんしょう}するに

は、住人^{じゅうにん}にナイトメアンをぶつけて干渉^{かんしょう}するということと、ナイトメアンに襲^{おそ}われそうになっている住人^{じゅうにん}を助けたりなど間接的^{かんせつてき}に干渉^{かんしょう}することの2タイプあります。特に住人^{じゅうにん}に直接干渉^{ちよくせつかんしょう}する場合、ナイトメアンに対してタッチダッシュを行うと彼ら^{かれ}は弾^{はじ}かれて、住人^{じゅうにん}にぶつかりながら飛^とんでいきます。そのとき、ぶつかった住人^{じゅうにん}同士^{どうし}の組み合わせによっては新しい種族^{あたらししゅ}が生まれることがあります。

また、ナイトピアンたちのナイト^{たい}に対する好感度^{こうかんど}によって、各ドリーム^{かく}のBGM^{へんか}が変化^{へんか}します。

●タイマー機能^{きのう}について●

このゲームはタイマー機能^{きのう}に対応^{たいおう}しており、現在^{げんざい}の日付^{ひづけ}・時刻^{じこく}によってゲームの内容^{ないよう}などが変化^{へんか}します（時刻設定画面^{じこくせっていがめん}についてはP.12）。基本的^{きほんてき}に4タイプあり、日付^{ひづけ}によってタイトル画面^{がめん}やグラフィックなどが変わります。

- クリスマスナイト（11/25～12/25）
- ウィンターナイト（11/1～11/24、12/26～12/31、1/16～2/28）
- ハッピーニューイヤーナイト（1/1～1/15）
- ナイト・ショートバージョン（3/1～10/31）

Nights™
into dreams...
冬季限定版

しんさく 新作ゲームソフトの案内や楽しい情報を、ジャンジャンお知らせします。

でんわ
電話で

セガ ジョイジョイテレフォン

名古屋 052-704-8181
札幌 011-842-8181
仙台 022-285-8181
東京 03-3743-8181
大阪 06-333-8181
広島 082-292-8181
福岡 092-521-8181

インターネットで セガ ホームページ

パソコンなどお持ちの接続端末で
このURLにアクセスしてください。

<http://www.sega.co.jp>

ナイツに関する情報は…

<http://www.sega.co.jp/nights/>



ファックス
FAXで

セガ ファックス クラブ

東京 03-5950-7790
大阪 06-948-0606

- ①ファックスの受話器を使ってコール。
- ②音声ガイダンスにしたがってボタンをおせば、ほしい情報がファックスで送信されます。

*プッシュ回線またはトーン切り替えのあるダイヤル回線をお使いください。

番号をよく確かめて、
正しくかけてください。

お問い合わせ先

株式会社 **セガ・エンタープライゼス**

本社 〒144 東京都大田区羽田1-2-12

お客様相談センター
フリーダイヤル ☎0120-012235
受付時間 月~金 10:00~17:00(除く祝日)

★セガサターンCD は修理できません。何か支障がございましたら、お客様相談センターまでお問い合わせください。

禁無断転載

Patents: U.S. Nos. 4,442,486/4,454,594/4,462,076; Europe No. 80244; Canada No. 1,183,276;
Hong Kong No. 88-4302; Singapore No. 88-155; U.K. No. 1,535,999

