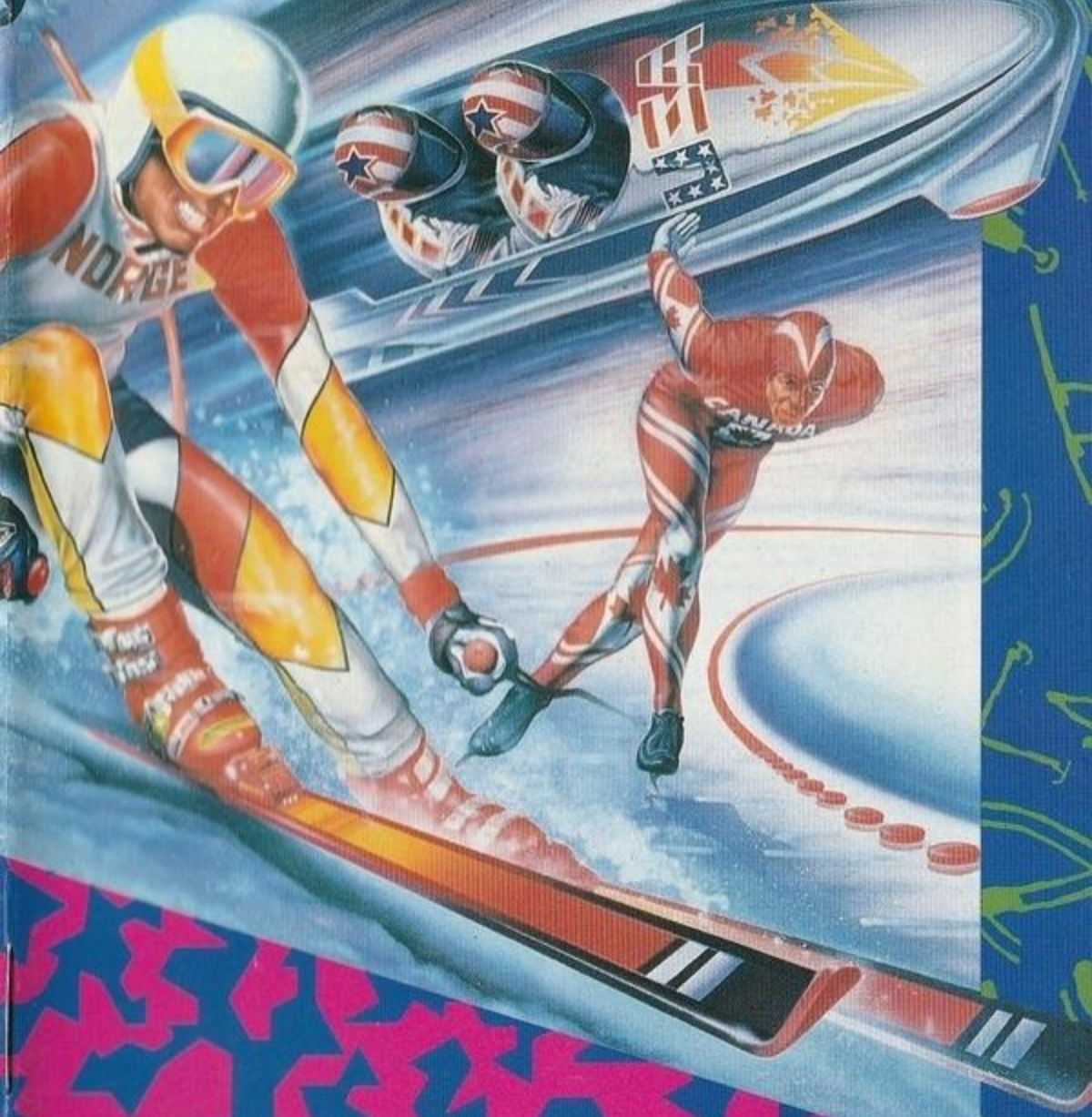


Winter
OLYMPICS

ウィンターオリンピック



U.S. GOLD!

©LOOC 1991 ©1993 US Gold.
All rights reserved

JLL-10

SEGA

このたびはメガドライブカートリッジ「ウインターオリンピック」をお買い上げいただき、誠にありがとうございました。ゲームを始める前にこの取扱説明書をお読みいただきますと、より楽しく遊ぶことができます。

OLYMPICS

CONTENTS

公式マスコット	4
操作方法	5
ゲームの始め方	6
ゲームモード選択	7
Options(オプション)	8
競技を始める前に	9
各種競技の説明	10
ダウンヒルスキー	11
スーパーG	12
ジャイアントスラローム	13
スラローム	14
フリースタイルモーグル	15
スキージャンプ	16
ボブスレー	17
リュージュ	18
バイアスロン	19
ショートトラックスピードスケート	20
競技結果発表	21
使用上のご注意	22



ウインターオリンピック

Winter OLYMPICS

ノルウェーのオスロから、北に160 kmのところにある小さな町『リレハンメル』で、1994年2月12日から27日までの間、「第17回ウインターオリンピック」が行われます。ウインターオリンピックは、70年前に初めてシャモニーで行われました。そして、ノルウェーでは42年ぶりに、オリンピックが行われるのです。

オリンピックの基本目的は、スポーツを通じて、世界中の人々に、国際的な理解と友情を教え、より素晴らしい平和な世界を築くことです。

公式マスコット

クリスティンとホーコンは、13世紀に実在した、ノルウェーの王女と王子の名前から名付けられました。オリンピック史上初めて、「人間の子供」が公式マスコットに選ばれました。これは、子供の持つ素直な心、そして、どんな人の心の中にもある、子供の部分の大切さを表しています。また、「子供たちは緑豊かな地球を受け継ぐものである」という考えから、リレハンメルウィンターオリンピックの、環境への配慮を象徴しています。



© LOOC 1991

クリスティン



© LOOC 1991

ホーコン

操作方法

このゲームは最高4人まで遊ぶことができます。



3ボタンのコントロールパッドでもプレイできます。

方向ボタン

各種設定の選択、キャラクターやポインターの移動に使用します。(各種競技の操作は、10ページ以降にあります)

スタートボタン

各モードのスタートや決定、競技中のポーズに使用します。

Aボタン

各種競技のアクション、キャラクター選択に使用します。

Bボタン

各競技のアクション、キャラクター選択に使用します。

Cボタン

各競技のアクション、キャラクター選択に使用します。

X・Y・Zボタン

このゲームではX・Y・Zボタンは使用しません。

ゲームの始め方

電源を入ると、セガの
ロゴ画面に続いて©表示画
面が出てきます。画面をそ
のままにしておくと、デモ
画面が始まります。デモの
途中、スタートボタンを押
すと、使用言語の選択画面
が表れます。



●使用言語の選択

この使用言語の選択画面では、8カ国の中から、ゲームで
使用したい言語を1つ選ぶことができます。方向ボタンで、
使用したい言語の国旗を選び、スタートボタンで決定して
ください。



英語



イタリア語



ドイツ語



ポルトガル語



フランス語



ノルウェー語



スペイン語



スウェーデン語

※決定とはスタートボタンまたは、①
ボタン、②ボタンを意味します。

※この取扱説明書では、使用言語を英
語で統一しています。



ゲームモード選択

使用言語を選んだ後、ゲームモード選択画面が出てきます。方向ボタンの上下でモードを選択し、いずれかのボタンを押して決定してください。



Full Olympics (フルオリンピック)

実際のオリンピックどおりに、10種目の競技に参加できます。このモードには開会式、閉会式があります。1~4人まで登録が可能です。

Mini Olympics (ミニオリンピック)

参加したい競技だけを選択して、オリンピックに参加できます。競技選択画面で競技をいくつか選択し、スタートボタンを押すと、選んだ順番で競技が始まります。1~4人まで登録可能です。

Training (トレーニング)

このモードでは、好きな競技のトレーニングができます。また、競技によっては2人同時プレイでの対戦が可能です。方向ボタンで競技を選択しスタートボタンを押してください。対戦が可能なゲームでは、プレイ人数選択画面が出ますので、方向ボタンで人数を選択し、スタートボタンを押すと競技が始まります。競技が終了すると競技選択画面に戻ります。選択画面でExitを選ぶとゲームモード選択画面に戻ります。

Options (オプション)

サウンドテストやゲームに関する設定を変えることができます。8ページに詳しい説明があります。

Records (レコード)

各種競技の今までの最高記録と、最高記録保持者が表示されます。スタートボタンを押すと画面が切り替わります。

Options (オプション)

ゲームモード^{せんたく が めん}選択画面で、オプションを^{えら}選ぶとオプション画面が出てきます。ここでは、ゲーム中の^{ちゆう こう か おん}効果音や^{おんがく}音楽を^き聴いたり、ゲームの設定を^{せつてい}変えることができます。



Skill Level (レベル)

方向ボタンの^{ほうこう}左右で^{きゆう}レベル(難易度)を^{えら}選んでください。

1-Club (クラブ)

^{しょしんしゃ}初心者レベルでやさしい。

2-National (ナショナル)

クラブより^{むづか}難しい。

3-Olympic (オリンピック)

^{せかい}世界レベルなので、いちばん^{むづか}難しい。

Head to Head (対戦モード)

パッドが2個^{こせつぞく}接続されている場合、^{ぼあい}対戦^{たいせん}ができるようになります。いずれかのボタンを押して2Pパッドを使用するか^{しやう}しないかを^{せんたく}選択してください。

Language (使用言語)

ゲーム中に使用する^{ちゆう しやう}言語^{げんご}を変更^{へんこう}したいときはこの画面で^{えら}選び直すことができます。言語^{げんご}選択^{せんたく}に関しては、6ページに^{くわ}詳しい説明^{せつめい}があります。

Sound Test (サウンドテスト)

方向ボタンの^{ほうこう}上下^{じゆうげ}でBGMか、SEかを^{せんたく}選択し、^{ほうこう}方向ボタンの^{きゆう}左右で^{ばんごう}番号を決め、スタートボタンで^{けつてい}決定します。

Exit

ゲームモード^{せんたく が めん}選択画面^{もど}に戻ります。

きょうぎ はじ まえ 競技を始める前に

ゲームモードせんたく が めん選択画面で、フルオリンピックまたは、ミニオリンピックをえら選ぶと、この選択画面が表れます。ここでは、1～4人までの登録、性別、名前、国名、操作方法を選択することができます。



キャラクターせんたく選択

カーソルを顔に合わせ、スタートボタンを押すと、性別を選ぶことができます。顔が表示されていない場合は、不参加となります。

プレイヤーの名前

名前にカーソルを合わせて、スタートボタンを押すと、名前入力画面となります。方向ボタンで文字を選択し、Aボタンで決定、Bボタンで一文
字キャンセル、Cボタンで全文
字キャンセルでき、スタートボタンで入力終了です。



国名

カーソルを国旗に合わせてスタートボタンを押すと、国名が選択できます。2人以上の場合、同じ国は選べません。

操作方法

カーソルを方向ボタンの絵に合わせてスタートボタンを押すと3種類の中から操作方法が選べます。



おした方向を向きます。



おした方向と逆に曲がります。



おした方向に曲がります。

Start (スタート)

きょうぎ かいし
競技を開始します。

かく しゅ きょう ぎ せつ めい
各種競技の説明

● ウィンターオリンピック



世界の強豪と競い合って、アマチュアの最高の勲章であるオリンピックメダルを目指してください。フルオリンピックでは全10種類の競技を行い、ミニオリンピックでは、自分で好きな競技を選ぶことができます。

● 競技マークの説明



ダウンヒルスキー



スーパーG



ジャイアント
スラローム



スラローム



フリースタイル
モーグル



スキージャンプ



ボブスレー



リュージュ



バイアスロン



ショートトラック
スピードスケート



ダウンヒルスキー Downhill Ski

リレハンメルから北に50km離れた『クビートフィエル』に世界の中でも難しいと言われるダウンヒルのコースがあります。『クビートフィエル』も『リレハンメル』の『アルペンセンター』の一部です。長さ3150m、コースの上と下の差が820m、最も急なところは70~80m違います。以前はアルペン競技はオリンピックの一部ではなく、1936年のオリンピックで初めて行われました。このコースはスピードが出るようにできています。ゲートも、いちばん速く滑れるライン（ベストライン）を邪魔しないようにできています。

ルール

ゴールまで、全部のゲートを通り抜けなければいけません。途中、ゲートを逃したり、コースを外れるとタイムが赤く表示されて、失格になってしまいます。各選手1回ずつ滑り、タイムの早さを競います。



操作方法

最初にスタート地点で方向ボタンの操作方法を選択し、Aボタンを押してスタートしてください。Bボタンを押し続けると前傾して滑走します。ただし、スピードを出しすぎるとコース・コントロールが難しくなります。



← 押した方向を向きます。



← 押した方向と逆に曲がります。



← 押した方向に曲がります。



© USOC 1991



スーパーG Super G

スーパーGもダウンヒルスキーと同じく、『クビートフィエル』にあります。コースは短くできています。長いコーナーと中コーナーが自然な感じであまり並べてあり、ゆっくり進むように、山の幅を利用したコーナーなどもあります。

ルール

スタートからゴールまで、全部のゲートを通過しなければいけません。もちろん、ゲートを逃したり、コースを外れるとタイムが赤く表示され失格となります。各選手1回ずつ滑り、タイムの早さを競います。



操作方法

最初にスタート地点で方向ボタンの操作方法を選択し、Aボタンを押してスタートしてください。Bボタンを押し続けると前傾して滑走します。ただし、スピードを出しすぎるとコントロールが難しくなります。



← 押した方向を向きます。



← 押した方向と逆に曲がります。



← 押した方向に曲がります。





ジャイアントスラローム

Giant Slalom

『リレハンメル』からちょうど15km^{きた}北にある『リレハンメルオリンピック・アルペンナショナルセンター・ハーフェル』で競技は行われます。長いコーナー、急なコーナー、中コーナーが自然に並んでいるコースです。

▶ ルール

ゴールまで、全部のゲート^{ぜんぶ}を通過しなければいけません。途中、ゲートを逃したり、コースを外れるとタイムが赤く表示され、失格となります。各選手2回ずつ滑り、そのタイムの合計^{ごうけい}の早さを競います。



▶ 操作方法

競技の最初にスタート地点で方向ボタンの操作方法を選択^{せん}し、Aボタンを押してスタートしてください。Bボタンを押し続けると前傾して滑走します。ただし、スピードを出しすぎるとコースコントロールが難しくなります。



◀ 押した方向を向きます。



◀ 押した方向と逆に曲がります。



◀ 押した方向に曲がります。



© 1991



スラローム Slalom

ジャイアントスラロームと一緒に、『ハーフィエル』にあるスラロームのコースは、アルペンスキー競技の中でも短いほうです。ゲートは向きをどんどん変えるように設置されていて、スピードとリズムが必要となるテクニクコースなのです。



ルール

ゴールまで全部のゲートを通り抜けなければいけません。途中、ゲートを逃したり、コースを外れるとタイムが赤く表示され、失格となります。2回ずつ滑り、そのタイムの合計の早さを競います。

操作方法

競技の最初にスタート地点で方向ボタンの操作方法を選択し、Aボタンを押してスタートしてください。Bボタンを押し続けると前傾して滑走します。ただし、スピードを出しすぎるとコースコントロールが難しくなります。



← 押した方向を向きます。



← 押した方向と逆に曲がります。



← 押した方向に曲がります。



© LOOC 1991



フリースタイルモーグル

Freestyle-Moguls

モーグルの競技は『リレハンメル』の中心から少し離れた『カントハウゲン・フリースタイルアリーナ』で行われます。このアリーナは新しく、世界の中でも最も技術的なアリーナなのです。モーグルの競技は1992年に、アルペールビルオリンピックで紹介されました。この競技は、250mのコースをウエーデルンで滑り降りるのです。

▶ ルール

この競技は、滑降中に2回ジャンプをしなければなりません。時間、テクニック、ジャンプの技で点数が出て、その点を競い合います。点数は、50%の点がテクニック技、25%がスピード、残り25%がジャンプ技となっています。



▶ 操作方法

A・B・Cボタンのどれかを押しせばスタートします。スタートしたら、スキーヤーの動きと反対に方向ボタンを押すと、スピードが上がります。例えば、スキーヤーが左に進んでいて右に曲がる瞬間に、右を押してください。タイミングが合っていないと、スピードを失います。

滑降中に方向ボタンとAボタンと方向ボタンを同時に押すと、シングルスタントのジャンプ技を披露し、方向ボタンとBボタンを同時に押すと、ダブルスタントのジャンプ技を披露します。技には、ツイスター、バックスクラチャーなど、いろいろあります。ツイスターなどは、スピードを必要としませんが、ダブルスタントはスピードがないとできません。コブの1番上の時にジャンプしてください。タイミングが早かったり、遅かったりすると、スキーヤーは転んでしまいます。



スキージャンプ

Ski Jump

スキージャンプの歴史は長く、1924年のシャモニーオリンピックで注目され、その時の最高記録は49mでした。スキージャンプの競技が行われる『リースゴースバッケナー・スキージャンピングアリーナ』は『リレハンメル』の中央から数百mしか離れていません。スキージャンプには、優美さと力と勇気が必要です。また、最高のジャンプとはパワー、大胆さ、正確さを持ちながらも、見た感じは落ち着いていて安定した印象を与えるのです。

ルール

各選手はジャンプ台から2回ずつ飛び、その合計点を競い合います。審査の対象は、ジャンプ中のスタイルがいかに安定しているかと、どれだけ飛距離があるかです。

操作方法

Aボタンを押すと選手がスタートします。滑走中は、スキー板の中央にポインターを合わせるとスピードが出ます。スタート地点の後ろに見える木が、横になびいているほど風は強く、まっすぐ立っているほど弱いことになり、その風の強さが、ジャンプに影響してきます。ジャンプ台から飛ぶとき、タイミングよくAボタンを押してください。早めに押したり、押し遅れると飛行時間が短くなります。飛んでいるときは、スキーヤーの動きだした手と反対方向に方向ボタンを押して、バランスをとりましょう。例えば、右手が動いているときは左を押して体勢を直してください。地面が近づいてきたら、Aボタンを押して着地体勢をとってください。早く押しすぎると飛行距離が短くなってしまい、押し遅れると転んでしまいます。



◀このような場合は左を押してバランスをとってください。





ボブスレー Bobsleigh

ボブスレーは1924年^{ねん}からウインターオリンピック^{きょうぎ}競技としてありました。1960年のスコobarレーオリンピックでは行われませんでした。「リレハンメル」から15km^{きた}北にある『フネルフォッセン』のコースは、長さ^{なが}が1365mもある、北ヨーロッパの中では最も新しいコースです。

▶ ルール

ボブスレーは乗組員^{のりくみいん}が自ら^{みづか}、プッシュスタートをします。ボブスレーでは最初のプッシュスタートのときの威力^{いりよく}と重力^{じゆうりよく}だけが、力^{ちから}となります。また、滑降路^{かっこうろ}での目的^{もくてき}は、常に最高^{さいこう}のコースどりをすることにあります。2回^{かい}ずつ滑った結果^{けっか}の合計^{ごうけい}の時間^{じかん}を競^{きそ}ってください。

▶ 操作方法

助走^{じょそう}の時はA・Bボタンを交互^{とき}に連打^{こうご}するとスピードが上がりま^{れん}す。走り^{はし}はじめたら方向^{ほうこう}ボタンの左右^{さゆう}を使^{つか}ってうまくコースどりをしてください。コースがうまくとれていないときは雪煙^{ゆきけむり}を出^だしながら走り^{はし}ます。急角度^{きゅうかくど}で斜面^{しゃめん}に入ると転倒^{てんたう}する恐れ^{おそ}があります。スプリットタイム^{すぷりっとたいむ}が画面^{がめん}の左^{ひだり}にでるので進み具合^{すすみ}の左^{ひだり}にでるので進み具合^{すすみ}を確認^{かくにん}できます。



◀ コースどりができていると、雪煙^{ゆきけむり}は上がりません。

◀ コースどりができていないと、雪煙^{ゆきけむり}が上がります。





リュージュ Luge

リュージュはオリンピックでは新しい競技で、1964年にインスブルックウインターオリンピックで初めて行われました。ボブスレーと同じように『ファンネルフォッセン』にあります。スタート地点が違います。



ルール

乗組員が自ら、プッシュスタートをします。最初のプッシュスタートのときの威力と重力だけが、力となります。2回ずつ滑った結果の合計の時間を競います。

操作方法

基本的にはボブスレーと一緒にですが、助走時のA・Bボタン連打は特に必要ありません。走りはじめたら方向ボタンの左右を使ってうまくコースどりをしてください。コースがうまくとれていないときは雪煙を出しながら走ります。急角度で斜面に入ると転倒する恐れがあります。スプリットタイムが画面の左にでるので進み具合を確認できます。



◀コースどりができていると、雪煙は上がりません。



◀コースどりができていないと、雪煙が上がります。



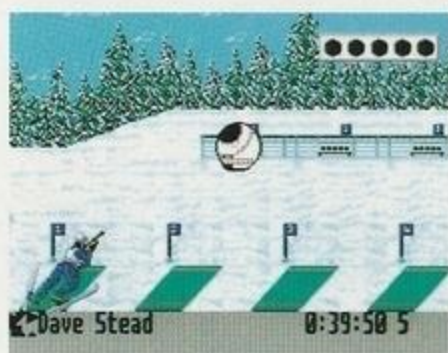


バイアスロン Biathlon

バイアスロンはクロスカントリーとライフル射撃を合わせた競技で、1960年のオリンピックで初めて行われました。競技は、『リレハンメル・オリンピックパーク』の中にある『ビルケバイネレン・スキースタジアム』で行われます。

ルール

クロスカントリーと射撃を交互に行い、ゴールをめざします。各射撃画面では、5つのターゲットをすべて撃ってください。弾は5発しかなく、1つターゲットを外すと1分のペナルティとなります。ゴールした時間を競います。



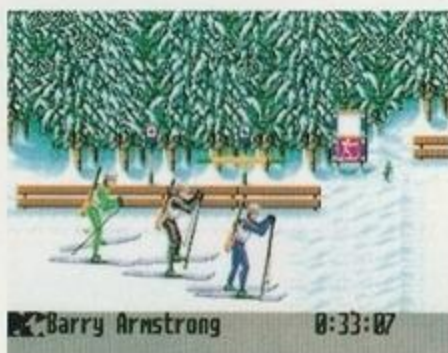
↑ライフル射撃画面

操作方法

クロスカントリー画面では、方向ボタンの左右または、AボタンとBボタンを押して、メーターの中のポインターを黄色の部分内で左右に動かします。ポインターは、両側に振り切らないように操作してください。どちらかに振り切ってしまうとスピードが落ちてしまいます。射撃画面では、方向ボタンで照準を合わせ、A・B・Cボタンのどれかを押して、射撃してください。



↑ポインターを左右に振って進んでください。



↑クロスカントリー画面

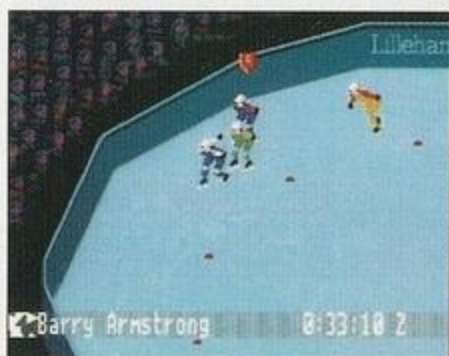


ショートトラックスピードスケート Short Track Speed Skating

ショートトラックスピードスケートは1992年のアルペールビルウィンターオリンピックで行われました。競技は、普通のスピードスケートと比べ、トラックの大きさが違います。『ハーマル・オリンピックアンフィシアター』で競技が行われます。

ルール

競技は銃声でスタート、うまく相手をよけながら、トラックを4周半して、ゴールした時間を競い合います。転倒してしまったり、何度かコースの内側を走ったりすると、警告（黄色の旗）または、失格（赤色の旗）になります。



操作方法

AボタンとBボタンを交互に素早く押してスピードを上げましょう。方向ボタンでキャラクターを操作し、トラックのインとアウトを使って、他のスケーターをうまくかわしながら走ってください。



きょうぎ けっか はっぴょう
競技結果発表

かくとくひょう
●メダル獲得表

競技が終了し、プレイヤーが3位までに入賞していると表彰式が行われ、1位は金、2位は銀、3位は銅のメダルがもらえます。その後メダル獲得数とポイントを示す表が表示されます。

Medal Table	🥇	🥈	🥉
1. Austria	3	2	0
2. Switzerland	2	0	2
3. Finland	2	0	0
4. Norway	1	1	3
5. Germany	1	1	2
6. Canada	1	1	0
France	1	1	0
8. Italy	0	1	1
9. Sweden	0	1	0
Australia	0	1	0
11. Japan	0	0	1

各競技の結果発表に続き、各国ごとのメダル獲得表が表示されます。



きん
金メダル



ぎん
銀メダル



どう
銅メダル

へいかいしき
●閉会式



フルオリンピックの場合、全ての競技終了後に閉会式が始まります。タイトル画面に戻るには、何かボタンを押すと戻ります。



使用上のご注意

●電源OFFをまず確認!

カートリッジを抜き差しするときは、必ず本体の電源スイッチをOFFにしておいてください。



●カートリッジは精密機器!

落とすなどの強いショックを与えないでください。また、分解は絶対にしないでください。



●端子部には触れないで!

カートリッジの端子部に触れたり、水で濡らしたりすると、故障の原因になります。



●保管場所に注意して!

カートリッジを保管するときは、極端に暑いところや寒いところ、湿気の多いところを避けてください。



●薬品を使って拭かないで!

カートリッジの汚れを拭くときに、シンナーやベンジンなどの薬品を使わないでください。



●ゲームで遊ぶときは

ゲームで遊ぶときは、部屋を明るくし、なるべくテレビ画面から離れてください。また、健康のため、1時間ごとに10~20分の休憩をとり、疲れているときや睡眠不足でのプレイは避けてください。

●●●●健康上のご注意●●●●

ごくまれに強い光の刺激や点滅、テレビ画面などを見ていて、一時的に筋肉のけいれん・意識の喪失等の症状を起こす人がいます。こうした経験のある方は、ゲームで遊ぶ前に必ず医師と相談してください。また、ゲーム中にこのような症状が起きたときは、すぐにゲームをやめ、医師の診察を受けてください。

メガドライブをプロジェクションテレビ（スクリーン投影方式のテレビ）に接続すると、残像光量による画面焼けが生じる可能性があります。そのため、接続しないでください。

セガ ジョイジョイ テレホン

セガからのホットライン。新作ゲームソフトや楽しい情報を、^{しんさく} ^{たの} ^{じょうほう} ^し どんお知らせしています。

札幌	011-842-8181
仙台	022-285-8181
東京	03-3743-8181
名古屋	052-704-8181
大阪	06-333-8181
広島	082-292-8181
福岡	092-521-8181



* 電話番号をよく確かめて、
正しくかけてください。

株式会社 セガ・エンタープライゼス

本社 〒144 東京都大田区羽田1-2-12 お客様相談センター
フリーダイヤル ☎0120-012235 受付時間 月～金 10:00～17:00 (除く祝日)

札幌支店 〒062 北海道札幌市豊平区豊平五条3-2-34 ☎011(841)0248

関西支店 〒561 大阪府豊中市豊南町東2-5-3 ☎06(334)5331

博多支店 〒810 福岡県福岡市中央区白金2-5-15 ☎092(522)4715

☆☆☆☆☆☆ 修理について ☆☆☆☆☆☆

修理を依頼されるときは、
下記または各支店までお申しつけください。

佐倉事業所 HE補修管理課
〒285 千葉県佐倉市大作1-3-4 ☎043(498)2610 (直通)

FOR SALE AND USE ONLY IN ASIA

Patents: U.S. Nos. 4,442,486/4,454,594/4,462,076/4,026,555; Europe No. 80244;
Canada Nos. 1,183,276/1,082,351; Hong Kong No. 88-4302;
Germany No. 2,609,826; Singapore No. 88-155; U.K. No. 1,535,999;
France No. 1,607,029; Japan Nos. 1,632,396/82-205605 (Pending)

禁無断転載



MEGA DRIVE



この取扱説明書は
エコマーク認定の
再生紙を使用して
います。

G-4115 672-1737

株式
会社

セガ・エンタープライゼス