

1999

クリスマスシーマン
～想いを伝えるもうひとつの方法～



Dreamcast.



Christmas
SEAMAN

DigiToys

VIVARIUM



ドリームキャスト専用ソフトのご使用前に

保護者の方へ

小さなお子さまがご使用になる場合は、必ず保護者の方が一緒に読んで説明してあげてください。

注意

- このソフトを使用するときは、部屋を明るくし、目に負担が掛からないようテレビ画面から十分に離れてください。また、健康のため、1時間ごとに10～20分の休憩をとり、疲れているときや睡眠不足での使用はおやめください。長時間の使用またはテレビ画面に近づいて使用すると、視力低下の原因となります。
- ごくまれに、強い光の刺激や点滅、テレビ画面などを見ていて、一時的に筋肉のけいれん・意識の喪失等の症状を起こす人がいます。こうした経験のある方は、このソフトを使用する前に必ず医師と相談してください。また、使用中にこのような症状が起きたときは、すぐに使用をやめ、医師の診察を受けてください。
- ディスクは回転が完全に止まってから取り出してください。回転中のディスクに触ると、ケガやディスクの損傷の原因となります。
- このディスクは、ドリームキャスト専用です。オーディオ用のCDプレイヤーで使用すると、大音量によって耳に障害を被る恐れがありますので、絶対に使用しないでください。

使用上のご注意

- ディスクの両面ともキズ、汚れや指紋等をつけないよう、扱いは注意してください。また、ディスクを曲げたりセンター孔を大きくしないでください。
- ひび割れ、変形、破損したものを接着剤等で補修したディスクは誤作動や故障の原因になりますので、絶対に使用しないでください。
- ディスクの両面とも文字を書いたり、シール等を貼らないでください。
- 使用後は元のケースに入れ、高温・高湿になる場所を避けて保管してください。
- 汚れを拭くときは、レンズクリーニング等を使うやわらかい布で、中心部から外周部に向かって放射状に軽く拭き取ってください。なお、シンナーやベンジン等は使わないでください。
- このディスクを一般のCDプレイヤー等で使用すると、機器の故障やスピーカー等を破損する原因になりますので、絶対に使用しないでください。
- ドリームキャスト本体およびご使用になる周辺機器の取扱説明書等も必ずあわせてご覧ください。
- ソフトによってはファイルの保存等にメモリーカード(ビジュアルメモリ[別売])が必要になる場合があります。詳しくは各ソフトの取扱説明書をご覧ください。

※このソフトは「タイトル名」「どのくらいそのゲームで遊んだか」「どんなふうにもそのゲームを遊んだか」等の<プレイ履歴(プレイ情報)>を「本体メモリ」に記録します。この情報は、さまざまなゲームでお客様のそれまでの遊び方・進み方によってゲームの展開を変化させるために使われる予定のものです。

「音声圧縮技術の全部または一部は、NTTで開発されたソフトウェアを使用しています。」NTTとのライセンス契約により、このソフトウェアの一部または全部を無断で複製・複製及び解析(プログラムの分析、リコンパイル及び改変)することは禁止されています。

Patents: U.S. Nos. 4,442,486/4,454,594/4,462,076; Europe No. 80244; Canada No. 1,183,276; Hong Kong No. 88-4302; Singapore No. 88-155; U.K. No. 1,535,999



クリスマスシーマンとは?

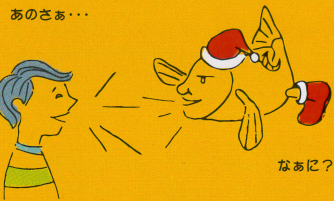
「千年周で一番ロマンティックな10日周に、誰かにディスクを届け、メッセージを聞いてもらい、そして返事をもらうソフト。そのソフトで、ふだん自分の想いを告げられないような相手に想いを伝えられるとしたら…。そんな思いから、このクリスマスシーマンはつくられました。それはまさしく人生という名のゲーム…。」

本ソフトは、千年紀最後のクリスマス期間内に、シーマンがあなたに代わってメッセージを告白してくれるソフトです。使用期間を限定したのは、ミレニアム・クリスマスという貴重な期間に、そのゲームを体験していただきたかったからです。



CONTENTS

クリスマスシーマンとは?	3
クリスマスシーマンの使い方	4
クリスマスシーマンをはじめる前に	8
ドリームキャスト・コントローラーの使い方	9
メッセージを送る準備をしよう	10
想いを込めたメッセージを送ろう	11
シーマンとの会話のしかた	13
メッセージの送信・受信状況をみたいとき	14



メッセージを伝えたい人は誰ですか？

あなたが想いを伝えたい人に送る心からのメッセージ…。クリスマスシーマンメッセージキットは、あなたがメッセージを伝えたい人を選び、そして伝えたいメッセージをつくるためのソフトです。メッセージをたずさえたシーマンは、電話網をわたるメッセンジャーとなり、あなたのメッセージを伝え、返事を受け取ってくれます。

シーマンとの会話を通じてメッセージはでき上がります。

それは、愛の告白でしょうか？ それともクリスマスメッセージなのでしょうか？ このディスクを起動しシーマンと会話をしてゆくと、シーマンが告白したい内容を理解してくれます。あなたと相手の関係、そして伝えたいメッセージ…。シーマンはあなたに代わってどんな告白をしてくれるでしょう。残念ながら、あなたはシーマンが告白する内容を確認することはできません。シーマンは、あなたとのやりとりを終え、電話網へと旅立ってゆきます。返事が届くまでの間の期待と不安と…。シーマンは、そんなドキドキもあなたにプレゼントしてくれることでしょう。

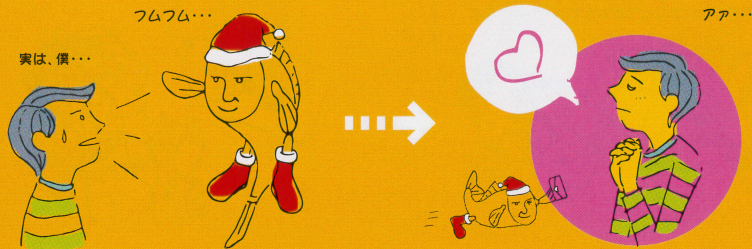
あなたと相手をつなぐ「鍵」は「メッセージID」です。

このパッケージに同封されているもう1枚のディスクは、プレゼントディスクとよばれています。あなたのメッセージは、このディスクを手にした誰かだけが受け取ることはできません。まずプレゼントディスクを開封してみてください。そこには、「メッセージID」が書かれたシールが2枚入っているはず。この16桁の番号は、世界にたったひとつのもの。あなたとあなたがメッセージを送ろうとしている相手しか知らない「鍵」の役割を持つ大切な番号なのです。

あなたの想いを載せたプレゼントディスク。

メッセージを送りたい相手にプレゼントディスクを届けましょう。相手は、このディスクと「メッセージID」をつかうことで、あなたのメッセージを受信することができるのです。メッセージを送りたい人が万が一ドリームキャストを持っていない場合、プレゼントディスクとともにドリームキャストごとプレゼントするというのもひとつの喜ばれる方法です。（もちろん、そうなったときに相手の人以外でよこごぶのは、セガ・エンタープライゼスであることはいまでもありませんが…）。

※「メッセージID」シールの1枚を、この取扱説明書の裏表紙に貼り付けて相手の名前といっしょに保管した上で、もう1枚のシールをプレゼントディスクのパッケージの所定の欄に貼り付けてください。メッセージを伝えたい相手とあなたが、同じ「メッセージID」をつかわなければ、シーマンはメッセージを届けることができません。



あなたの想いを
シーマンにわかってもらうことが大切です。

シーマンがメッセージをつくれるのは、「愛の告白」や「プロポーズ」などなど。あなたは誰に何を伝えたいのかを、シーマンが混乱したりとまどったりしないように、シーマンの質問には、はっきりと答えることが大切です。

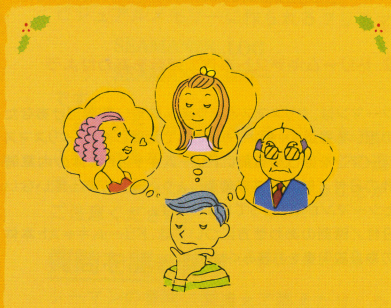
メッセージを送ることができる相手と告白内容の例

- どもだちへ メリクリスマス
- 恋人 (浮気相手含む) へ あなたの気持ちを確かめたい
- 意中している人へ デートしてください
- 別れた彼女 (彼氏) へ よりを戻さないか、この際
- 別れた学主 (奥さん) へ
- 上司へ 給料あげてくれ
- 夫・妻へ クリスマスくらいは早く帰ってきて
- 客へ (おステス専用 年末スペシャル企画) プレゼントほしい

など

はたして返事は届くのでしょうか。

あなたがメッセージを送った相手からの返事は、シーマンが持ってきてくれます。忘れてはいけないのは、クリスマスシーマンは、12月26日の深夜0時(12月27日午前0時)に、そのメッセンジャーとしての役割を終えてしまうということ。はたして、シーマンは返事を届けてくれるのでしょうか。



二人以上の相手に
メッセージを送りたいなら。

クリスマスシーマンは、プレゼントディスク1枚ごとに決められた「メッセージID」によって、あなたの一番大切なたった一人の相手とメッセージのやりとりをするためのソフトです。もし、二人以上の人とメッセージを交換したいのなら、人数分のプレゼントディスクが必要になります。そんな人のために、クリスマスシーマンでは、プレゼントディスクのみを別売(980円)で用意しています。



26日までに返事をもらえたい人には、
もしかしららステキなできごとが...

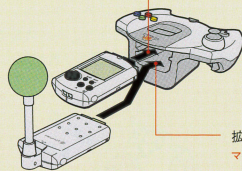
クリスマスシーマンをはじめる前に

メッセージを送りたい相手にプレゼントディスクを渡すことはできましたか？
それでは、いよいよクリスマスシーマンを起動する準備に入りましょう。

1. マイクデバイスとメモリーカードをとりつけよう

メモリーカード(ビジュアルメモリ[別売])をドリームキャスト・コントローラの拡張ソケット1に、マイクデバイス[別売]をコントローラの拡張ソケット2に図のようにとりつけてください。指定の場所以外にセットされていても正しく動作しません。マイクデバイスは、シーマンがあなたの言葉を理解するためになくてはならないものです。確実にとりつけてください。(メモリーカードにメッセージを保存するためには、最低32ブロック以上の空きブロックが必要です)。

拡張ソケット1
メモリーカード



拡張ソケット2
マイクデバイス

※クリスマスシーマンの動作中に、マイクデバイスやメモリーカードの抜き差しは行わないでください。正しく動作しないだけでなく、故障の原因となります。

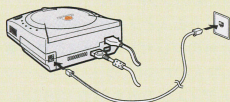
※マイクについているスポンジは、シーマンとの会話時に雑音を減らすことを目的に装着されています。小さいお子さまがこのスポンジ部分を口を含むと大変危険です。必ず保護者の方が注意してください。

2. ドリームキャスト本体の時計をあわせよう

シーマンは、クリスマスというほんの短い期間だけあなたの想いを運ぶメッセンジャーとして活躍します。クリスマスシーマンをはじめる前にドリームキャスト本体の内蔵時計の日付/時刻を確かめましょう。時計があってないとシーマンがとまどってしまいます。日付/時刻のあわせ方については、ドリームキャスト本体の取扱説明書をお読みください。

3. ドリームキャストを電話回線に接続しよう

クリスマスシーマンはシーマンが電話網を使ってメッセージを運ぶ、インターネットを利用した通信対応ソフトです。ドリームキャストを電話回線につなぎましょう。ドリームキャスト本体に同梱されているモジュラーケーブルを使って、電話回線のモジュラージャックに接続してください。

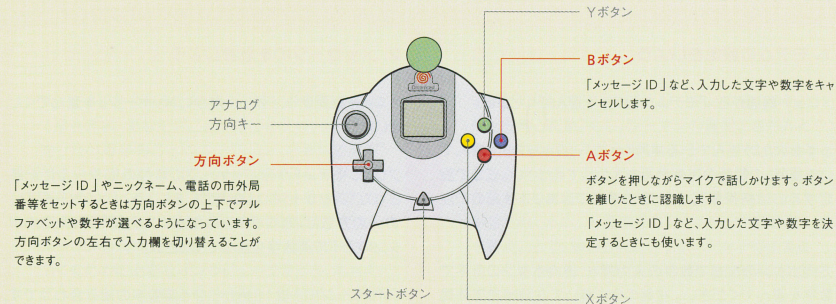


※本体と電話回線の接続方法については、ドリームキャスト本体の取扱説明書をご覧ください。

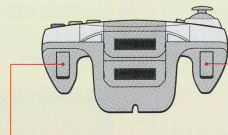
※電話回線をご利用の際の通信料金はお客さまのご負担となります。

ドリームキャスト・コントローラの使い方

クリスマスシーマンのメニューを操作するにはコントローラの方向ボタン、Aボタン、Bボタン、Rトリガー、Lトリガーをつがいます。



「メッセージID」やニックネーム、電話の市外局番等をセットするときは方向ボタンの上下でアルファベットや数字が選べるようになっています。方向ボタンの左右で入力欄を切り替えることができます。



※本体の電源を入れる前に、コントローラをドリームキャスト本体のコントロールポートAに接続してください。

※ゲーム中に、A+B+X+Yボタンを同時に押した状態でスタートボタンを押すと、リセットされ、タイトル画面に戻ります。

📧 メッセージを送る準備をしよう

いよいよクリスマスシーマンを起動します。シーマンとの会話をはじめの前に、いくつか大切な作業を行わなければなりません。起動時のナレーションにも、重要な情報が含まれていることがありますので注意してください。

1. モデムの設定をしよう

- ★メニュー画面から、「モデムの設定」を選んでください。
- ★まずあなたの住んでいる場所（今ドリームキャストで遊んでいる場所）の電話の市外局番を入力してください。ここで設定するのは携帯電話やPHSの番号ではありませんので注意してください。
- ★方向ボタンの左右で数字の入力欄を、方向ボタンの上下で数字を選んでください。左端の0に続いて左詰めで市外局番を入力してください。
- ★お使いの電話回線の種類に従ってダイヤル方式を、「トーン」か「パルス」のどちらかから選んでAボタンを押してください。
- ★外線発信番号があれば、「あり」を選択してから、番号を左端の0に続いて左から入力してください。
- ★設定が終わったらOKを選んでAボタンで確定してください。Bボタンでキャンセルできます。

2. メッセージIDを登録しよう

- ★メニュー画面から、「新しい誰かにメッセージ」を選んでください。
- ★プレゼントディスクのパッケージに添付のIDシールに記載された「メッセージID」を入力しましょう。「メッセージID」の入力方法は、方向ボタンの左右で入力欄を選び、方向ボタンの上下で英数字を選んでください。
- ★「メッセージID」は16桁からなる英数字の組み合わせです。誰に送ったか分からなくならないように、目安としてニックネームを入力しておきましょう。とくに複数の人にメッセージを送る場合には、プレゼントディスクの「メッセージID」を入力するたびに、必ず入力しておきましょう。ニックネームも「メッセージID」と同様に方向ボタンをつけて入力することができます。



ドリームキャスト・コントローラの基本的な使い方については9ページをご覧ください。

※クリスマスシーマンは電話回線を使用するソフトです。「電話の設定」の際に入力した市外局番を元にアクセスポイントが割り当てられますが、場合によってはお客様の住所にもっとも近いアクセスポイントが割り当てられない場合もございます。

📧 想いを込めたメッセージを送ろう

設定や登録は間違いなく終わりましたか？ もう一度確認して、間違いがなければ、OKを選んでください。シーマンがあらわれ、あなたへの質問をはじめます。

1. メッセージをつくらう

メッセージをつくるために、シーマンの質問に答えよう。あなたのことやあなたがメッセージを送りたい相手のことについて、そしてあなたの相手への気持ちについて、シーマンは時にきびしい質問をしてくるかもしれません。自分の気持ちをごまかすことなく、真剣に答えることが大切です。シーマンの質問は、あなたに代わってメッセージをつくるために必要なインタビューですから、本当のことをシーマンに伝えてください。あまりいいかげんなことを教えるとシーマンが混乱してしまいます。もし、答えた内容を取り消したいときは、Bボタンを押してください。シーマンがひとつ前の質問からやりなおしてくれます。

2. メッセージをつくりなおすには

メッセージをつくりおくとシーマンは相手のもとへと出発します。もし、シーマンの質問にきちんと答えられなかったら心配だったら、シーマンがメッセージを送信するが聞いてきますので、「いいえ」と答えてください。メッセージはメモリーカードに保存され、メニュー画面から「メッセージの状況」を選ぶことで、保存されたメッセージをそのまま送信したり、メッセージをつくりなおしたりすることができます。保存されたメッセージを送信するには、コマンドボタンから「このメッセージを送信」を選んでください。メッセージの内容をやり直したいときには「このメッセージを作りなおす」を選べばシーマンがあらためて質問してきます。



3. できあがったメッセージを送信しよう

「このメッセージを送信」を選ぶと、「インターネットに接続します。よろしいですか?」と聞いてきますので、よろしければ「はい」を選択してください。メッセージが送信されます。

4. 返事を受信しよう

メッセージを送ったら、次に気になるのは返事が届いているかどうかです。クリスマスシーマンでは、シーマンがメッセージの返事が届いているかどうかを確認してきてくれます。

メニュー画面から「メッセージの状況」を選び、コマンドボタンから「このメッセージの返事を受信」を選んでください。ここでメッセージを送信したときと同じように「インターネットに接続します。よろしいですか?」と聞いてきますので、よろしければ「はい」を選択してください。

返事が届いていれば、シーマンが帰ってきて相手の返事を語ってくれるでしょう。まだ返事が来ていなければ、「相手からのメッセージはまだ届いていません」と表示されます。

この他にも、ソフトの進行状況にあわせていくつかのコマンドが表示されます。メニュー画面から「メッセージの状況」を選んで確認してみてください。

🌟 シーマンとの会話のしかた

マイクデバイスの使い方を覚えよう

マイクに音声を入れるときは、Aボタンを押しながらしゃべります。Aボタンを押している間だけ音声が入力されます。



シーマンの音声認識が誤っていたときには

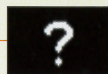
シーマンが誤ってあなたの言葉を認識した場合、認識の直後であればBボタンで再度その質問をやりなおすことができます。

メモリーカードの液晶表示を確認しよう

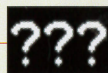
メモリーカードの液晶表示には、以下の4つの記号が表示されて音声認識の状態を表します。



音声認識した。



シーマンが質問している
(音声の入力を待っている)。



シーマンがあなたの言葉を認識できなかった。



何もしていない状態です。

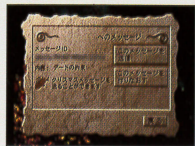


★ メッセージの送信・受信状況を見たいとき

メニュー画面から「メッセージの状況」を選んでください。
クリスマスシーマンのステータス(今の状態)が表示されています。



保存されている
クリスマスメッセージを送ることができます。



メモリーカードにある未送信のクリスマスメッセージを送ることができる状態です。
このときコマンドボタンは「このメッセージを送信」と「このメッセージを作りなおす」の両方を選べるようになっています。



クリスマスメッセージの返信をチェックします。



クリスマスメッセージの送信をすませると、コマンドボタンが「メッセージの返事を受信」に変わり、メッセージの返事をとりに行くことができるようになります。



Merry Christmas to.....

おおつぼくん、洗沢しぶしぶ、さだ吉、丸京商店「さぶ」のゆうじ、シゲカズ伊藤、Cozzy Sumitomo、鳥居大ちゃん、竹石、セガの入さん、堀田さん、杉田さん、石川画伯、ふくいち、荒江哲弘、中嶋理恵子、ゆたりん斉藤、三浦基子、上田知正、シャララの金田さん、助っ人のせつ丸さん、坂元ゆうじ(Mac宗像流師匠)、tomi、浦野実、逸藤さん、Tak鈴木、前田部長、桜井重和、アーカ本人、高瀬さん、一期崎さん、うえけん、浜さん、ひろせ慶人、金成さん、岡本吉起(夜間の差入れ)、なっちゃん、築地ロイ良、チューチュー川口、正廣先生、萩原哲也、竹崎さん、清水さん、佐藤信彰、顔取さん、加来徹也、安藤達也、信太徹、関一郎、西松正仁、村山耕一、小室登志和さん、椎名ちゃん、加藤さん(IBM)、おおかわ会長、セガの方々、市川くんと久門くん、セガ・ミュージスの大村さん、山口さん、中里さん、さかた

日本アイ・ビー・エム株式会社
全国のシーマニアの皆さん



音楽 小西康陽
ナレーション 中村 正

なお、シーマンユーザーの方々と交流したい方は、インターネットで
<http://www2.sega.co.jp/bbs/> にアクセスしてみましょう。
きっと濃いクリスマスが訪れますよ。
(ドリームキャストはインターネットにつながります)

Development Powered by IBM IntelliStation™

この商品に関するお問い合わせ先

ドリームキャスト専用ディスクは修理できません。何か支障がございましたら、Dreamcastサポートセンターまでお問い合わせください。

Dreamcast サポートセンター 受付時間 月～金(除く祝日) 10:00～17:00

フリーダイヤル ☎ 0120-258-254

携帯電話およびPHSではフリーダイヤルは利用できません。一般の電話からお掛けください。

ゲームの内容や攻略法等に関するお問い合わせにはお答えしておりません。

電話をご利用の際は番号をよくお確かめの上、正しくお掛けください。

株式会社 セガ・エンタープライゼス 本社 〒144-8531 東京都大田区羽田 1-2-12

クリスマスシーマン使用上の注意

アクセスポイントの設定について

アクセスポイントは、お客様の入力された市外局番を元に最寄りの電話番号が任意に設定されます。お客様がすでにドリームパスポートで設定されたアクセスポイントは反映されません。

電話料金について

ご利用にあたっては、アクセスポイントまでの電話料金が発生いたします。



ここにメッセージIDシールを貼ってください。

ここにメッセージIDシールを貼ってください。

ここにメッセージIDシールを貼ってください。

プライバシーについて

メッセージ作成中にあなたがシーマンの質問に対して答えた内容は、あなたのプライバシーにかかわることであっても、原則的にあなたのメッセージの一部として判断され、メッセージの受信者に伝わる場合があります。このソフトによってシーマンが送信先に伝えたプライバシーの内容について、セガ・エンタープライゼスおよびビバリウム社は、一切責任を負いません。ご注意ください。

また、本ソフトは音声認識技術を使用しています。音声認識は、その技術的な特性から、あなたの話した声を完全には認識できないことがあります。こちらもあわせてご了承ください。

Name _____

Name _____

Name _____