

あ Alfa System



式

神

の

城

II

初回限定版



ドリームキャスト専用ソフトのご使用前に

保護者の方へ 小さなお子さまがご使用になる場合は、必ず保護者の方が一緒に読んで説明してあげてください。

注意

●このソフトを使用するときは、部屋を明るくし、目に負担が掛からないようテレビ画面から十分に離れてください。また、健康のため、1時間ごとに10～20分の休憩をとり、疲れているときや睡眠不足での使用はおやめください。長時間の使用またはテレビ画面に近づいて使用すると、視力低下の原因となります。●ごくに、強い光の刺激や点滅、テレビ画面などを見ていて、一時的に筋肉のけいれん・意識の喪失等の症状を起こす人がいます。こうした経験のある方は、このソフトを使用する前に必ず医師と相談してください。また、使用中にこのような症状が起きたときは、すぐに使用をやめ、医師の診察を受けてください。●ディスクは回転が完全に止まってから取り出してください。回転中のディスクに触ると、ケガやディスクの損傷の原因となります。●このディスクは、ドリームキャスト専用です。オーディオ用のCDプレイヤーで使用すると、大音量によって耳に障害を被る恐れがありますので、絶対に使用しないでください。

使用上のご注意

●ディスクの両面ともキズ、汚れや指紋等をつけないよう、扱いには注意してください。また、ディスクを曲げたりセンター孔を大きくしないでください。●ひび割れ、変形、破損したものを接着剤等で補修したディスクは誤作動や故障の原因になりますので、絶対に使用しないでください。●ディスクの両面とも文字を書いたり、シール等を貼らないでください。●使用後は元のケースに入れ、高温・高湿になる場所を避けて保管してください。●汚れを拭くときは、レンズクリーニング等を使うやわらかい布で、中心部から外周部に向かって放射状に軽く拭き取ってください。なお、シンナーやベンジン等は使わないでください。●このディスクを一般のCDプレイヤー等で使用すると、機器の故障やスピーカー等を破損する原因になりますので、絶対に使用しないでください。●ドリームキャスト本体およびご使用になる周辺機器の取扱説明書等も必ずあわせてご覧ください。

日本国特許：第2697603号、第2587010号、第2820536号、第2870538号。中華民国發明：第147563号、第110511号。Hong Kong Patent No. 88-4302。Singapore Patent No. 88-155。

※当社は本ソフトを許可なく複製・改変・レンタル・営利目的に使用・公に上映、送信することを禁止します。

これらを行った場合には法的措置を取ることがありますのでご注意ください。

Unauthorized copying, reproduction, rental, pay for play, public performance or transmission of this game is a violation of applicable laws.

ごあいさつ

このたびはドリームキャスト専用ソフト「式神の城Ⅱ」をお買い上げいただき、誠にありがとうございました。

ゲームを始める前に、取り扱い方、使用上の注意などこの取扱説明書を必ずお読みいただき、正しい使用方法でご愛用ください。

なお、この取扱説明書はゲームディスクとともに大切に保管してください。

CONTENTS

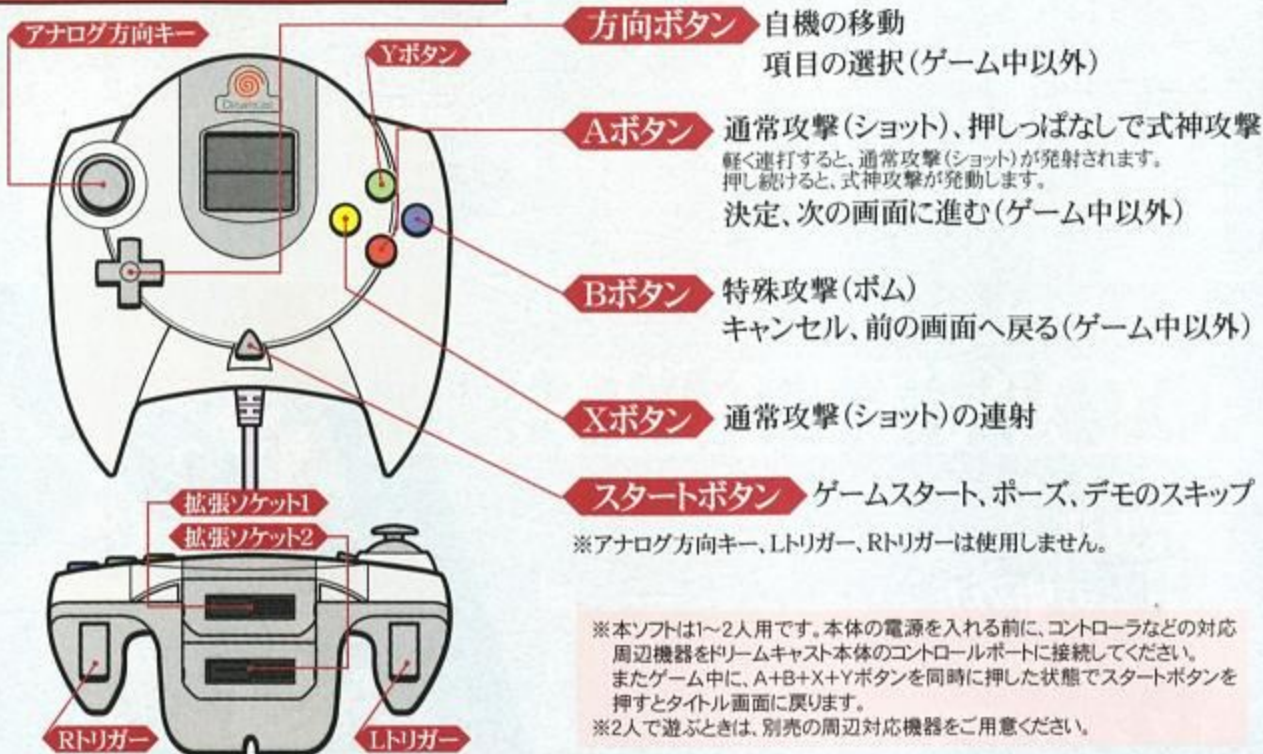
操作方法	〇二
ゲームの始め方	〇四
各モード説明	〇五
オプション説明	〇七
ゲーム画面説明	〇九
ストーリー	一一
キャラクター紹介	一二
関連情報	一三



操作方法

設定はデフォルト設定時のものです。オプションメニューで、各ボタン設定の変更が可能です。(→PO/ハ)

ドリームキャスト・コントローラ



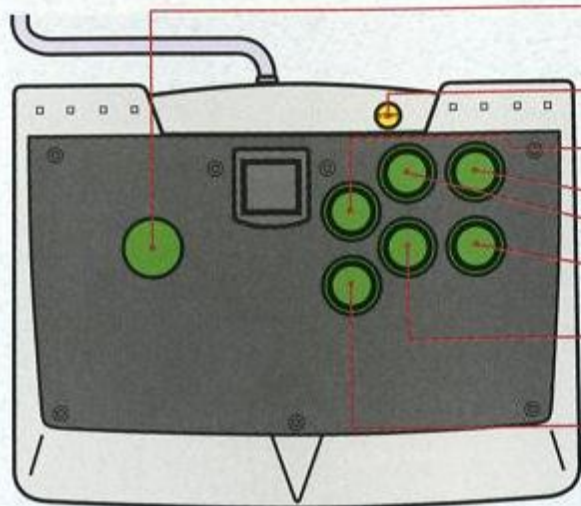
通常攻撃(ショット)

Aボタン連打、もしくはXボタンを押すことでノーマルショットを発射することができます。この攻撃を使用してプレイすれば比較的簡単にステージを進めていくことができます。敵もしくは敵弾に近づいた状態で発射すると、通常時より威力のある「ハイテンションショット」ができます。ノーマルショットはキャラクターごとに異なり、それぞれ性能差があります。



アーケードスティック

このゲームは別売のドリームキャスト用アーケードスティックを使うと、アーケード版同様の感覚でプレイすることができます。



ジョイスティック 自機の移動
項目の選択(ゲーム中以外)

スタートボタン ゲームスタート、ポーズ、デモのスキップ

Xボタン 通常攻撃(ショット)の連射

Zボタン

Yボタン ※Cボタン、Zボタンは使用しません。

Cボタン

Bボタン 特殊攻撃(ボム)
キャンセル、前の画面へ戻る(ゲーム中以外)

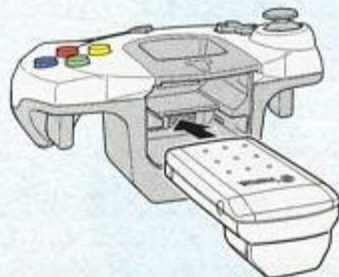
Aボタン 通常攻撃(ショット)、押しっぱなしで式神攻撃
軽く連打すると、通常攻撃(ショット)が発射されます。
押し続けると、式神攻撃が発動します。
決定、次の画面へ進む(ゲーム中以外)

ぷるぷるぱっく

コントローラに「ぷるぷるぱっく(別売)」をセットして、ゲームをプレイするときは、「ぷるぷるぱっく」を必ずコントローラの拡張ソケット2に接続してください。拡張ソケット1に「ぷるぷるぱっく」を接続すると、コントローラ本体にロックされず、使用中にはずれたり誤作動の原因になります。

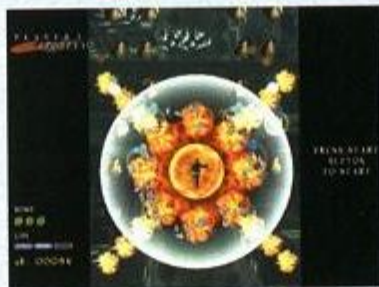
※対応していない周辺機器での動作は保証されません。

※本体の電源を入れるときに、アナログ方向キーおよびL/Rトリガーを動かさないでください。キーやトリガーを動かすとポジションの調整が正しく行われず、誤動作の原因となります。



式神攻撃

Aボタンを押し続けることで式神攻撃ができます。式神攻撃はキャラクターごとに特徴的な攻撃を行います。また同じキャラクターでも「壱式」「弐式」という2種類の攻撃パターンを選択することができます。無制限に使うことができますが、基本的に使用中は移動速度が遅くなってしまいます。また、この攻撃で敵を倒すと「コイン」を自動的に回収することができ、ノーマルショットよりも高い得点を得ることが可能です。



特殊攻撃(ボム)

Bボタンを押すことで特殊攻撃ができます。いわゆる「ボム」です。使用した瞬間に敵弾を消し去り、敵にも大ダメージを与えることができます。ただし、弾数には限りがあり使用回数が制限されます。ライフエクステンド、もしくはダメージを受けると特殊攻撃の残弾が1個追加されます(ノーマルモードのみ)ストックできる数は5個までです。



☰ ゲームの始め方

ドリームキャスト本体に「式神の城II」ゲームディスクを正しくセットし、電源を入れてください。しばらくするとタイトル画面が表示され、スタートボタンを押すとタイトルメニューの画面に移行されます。

タイトルメニュー

方向ボタンの上下でメニュー項目を選び、

Aボタンで決定します。

メニューの各項目は以下のとおりです。



● ARCADE MODE

通常のゲームモードです。

● PRACTICE MODE

練習用のゲームモードです。ARCADE MODEでコンティニューせずに進んだステージまで、自由に選択してステージ単位でプレイできます。

● STORY RECOLLECT

ゲーム中に発生する、ストーリーデモを観る事ができます。ARCADE MODEで観たストーリーデモを自由に選択して観る事ができます。ただし、デモをOFFにしてプレイした分は追加されません。

● GALLERY MODE

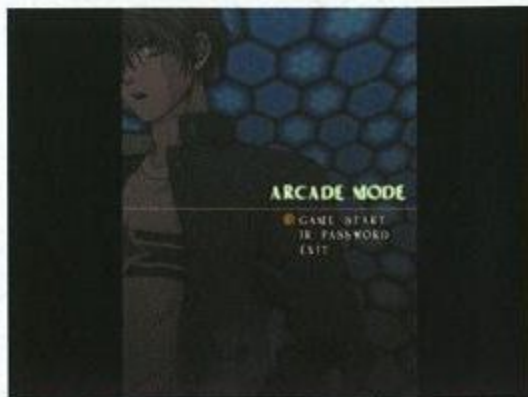
式神の城II関連のイラストなどを閲覧する事ができます。いくつかの条件を満たすと、閲覧する事のできるイラストの数が増加します。

● OPTION

ゲームのさまざまな設定を行う事ができます。



≡ 各モード説明



- *GAME START…ゲームを開始します。
- *IR PASSWORD…スコアランキング表示画面へ移行します。
IRパスワードの確認もここでできます。
- *EXIT…タイトルメニューへ戻ります。

ARCADE MODE

「NORMAL GAME」と「EXTREME GAME」を選択できます。
またBGM(「ORIGINAL」と「S2MIX」)を選択することができます。

◆NORMAL GAME

通常のアーケードモードです。
ゲーム中のストーリーデモのON/OFFを設定できます。
※デモをOFFに設定した場合、ゲーム中のストーリーデモが流れません。
また「STORY RECOLLECT」にストーリーデモが追加されません。

*ノーマルモード

通常のゲームモードです。

*イージーモード

ステージ3まで遊ぶことができる、簡単な初心者用のモードです。
緊急時に特殊攻撃を自動発動します。

◆EXTREME GAME

高難易度な、上級者向けのゲームモードです。
※このモードでは、ゲーム中のストーリーデモは観ることができません。

◆2人同時プレイ◆

ARCADE MODEでは最高2人まで同時プレイが可能です。2人同時プレイの場合は、スコアは1つの値に統合され、評価も2人に対する評価として下されます。

※同キャラクターでの2人同時プレイはできません。※PRACTICE MODEでは2人同時プレイはできません。

◆IRパスワード◆

インターネットでのランキングシステムに参加するためのパスワードです。詳しくは <http://www.alfasystem.net/>

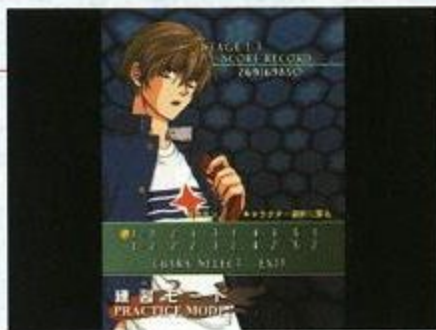
PRACTICE MODE

練習用のゲームモードです。

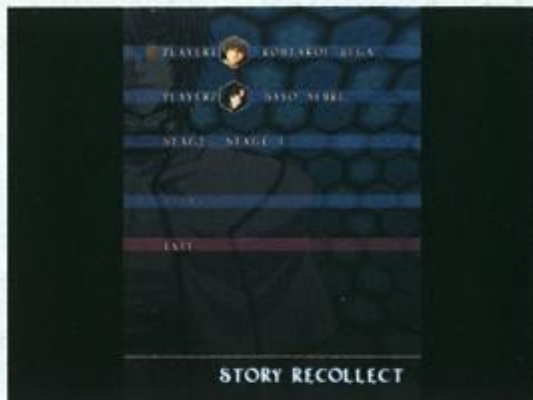
使用キャラクターを選択後、練習したいステージを方向ボタンで選択し、Aボタンで決定すると、選択したステージのみプレイできます。

ARCADE MODEでコンティニューせずに進んだステージまで選択可能です。

各キャラクターの各ステージ毎に、ハイスコアの記録が残ります。



≡各モード説明



方向ボタンの上下で項目を選択し、左右で項目の内容を変更します。

各項目を設定し、「START」を決定すると、設定された条件でのストーリーデモを開始します。

※ARCADE MODEで観た事の無いストーリーデモや、キャラクターの組み合わせは、選択できません。



STORY RECOLLECT

ゲーム中に発生する、ストーリーデモを観る事ができます。

PLAYER1

PLAYER1側のキャラクターを選択します。方向ボタンの左右でキャラクターを切り替えます。何も選択したくない場合は、「NONE」を選択します。

PLAYER2

PLAYER2側のキャラクターを選択します。方向ボタンの左右でキャラクターを切り替えます。何も選択したくない場合は、「NONE」を選択します。

STAGE

ストーリーデモを観るステージを選択します。ARCADE MODEで観た事のあるステージのストーリーデモを選択できます。観た事のないステージは選択できません。

START

設定された項目でストーリーデモを開始します。

EXIT

タイトルメニューへ戻ります。

GALLERY MODE

式神の城II関連のイラストなどを閲覧する事ができます。

方向ボタンでカーソルを操作し閲覧したいグラフィックを選択します。

Aボタンを押すと、選択されたグラフィックを表示します。Xボタンを押すとグラフィックが拡大し、Yボタンを押すとグラフィックが縮小します。拡大された状態で画面内に収まりきらないグラフィックは、方向ボタンでスクロールさせる事ができます。

Bボタンを押すと、グラフィックを選択する画面へ戻ります。

新しく追加されたイラストは「NEW」で表示されます。一度でも閲覧すると、表示は消えます。



オプション説明

ゲームのさまざまな設定を行う事ができます。

◆SCREEN MODE(画面モード)◆

画面モードを設定します。設定できる画面モードは以下のとおりです。

・HORIZONTAL 1 ■デフォルト設定■

横画面 縮小率70% TVモニターを通常に置いた状態です。
アーケード版と画面レイアウトが若干異なっています。

・HORIZONTAL 2

横画面 縮小率75% TVモニターを通常に置いた状態です。
アーケード版と画面レイアウトが若干異なっています。

・HORIZONTAL 3

横画面 縮小率75% TVモニターを通常に置いた状態です。
アーケード版と同じ画面レイアウトでプレイできます。

・VERTICAL

モニター縦置き用の画面モードです。画面を時計回りに90度回転させて、
アーケードと同じ状態で画面を表示します。

・VERTICAL ROTATE

モニター縦置き用の画面モードです。VERTICALを180度反転させた画面モ
ードです。

◆GAME DIFFICULTY(ゲーム難易度)◆

ゲーム難易度を設定します。この設定をNORMAL以外にすると、IRパスワードの表示を行いません。

・VERY EASY (敵HP 70%/敵弾速100%)

・EASY (敵HP 80%/敵弾速100%)

・NORMAL (敵HP100%/敵弾速100%) ■デフォルト設定■

・HARD (敵HP120%/敵弾速120%)

・VERY HARD (敵HP130%/敵弾速150%)

◆LIFE RECOVERY(ライフ回復)◆

ライフ回復に必要なスコアを設定します。この設定をデフォルト設定以外にすると、IRパスワードの表示を行いません。

・250,000,000/500,000,000 EVERY

・300,000,000/600,000,000 EVERY

・400,000,000/700,000,000 EVERY ■デフォルト設定■

・500,000,000/800,000,000 EVERY

・600,000,000/900,000,000 EVERY

◆AUTO SAVE(オートセーブ設定)◆

各種メニューへの移動時、またはゲーム終了時にオートセーブを行うかどうかを設定します。

・ON(オートセーブを行う)

・OFF(オートセーブを行わない) ■デフォルト設定■

ファイルのセーブには、メモリーカード(別売)の空き容量が61ブロック必要です。

※セーブ/ロード中は、本体の電源を切ったり、メモリーカード等の拡張ユニット、およびコントローラの抜き差しを行わないでください。



<ご注意>

TVモニターを縦に置くモードでプレイされる場合は、縦向きに対応したテレビ
かモニターをご使用になる事をお勧めします。縦向きに対応していないテレビ
やモニターを縦向きにご使用になりますと、正常に画面が表示されなかったり
、故障や火災の原因になる場合があります。万が一、テレビやモニターに故障
が発生致しましても、保証は致しかねますのでご了承ください。

オプション説明

◆VIBRATION(バイブレーション設定)◆

ぶるぶるばっくのON/OFFを設定します。

- ・ON(振動させる)
- ・OFF(振動させない) ■デフォルト設定■

◆BUTTON ASSIGN(ボタン配置設定)◆

ゲーム中のボタン設定を行います。

ゲーム中の各役割に使用するボタンを設定してください。カーソルを各役割に合わせ、設定したいボタンを押すとそのボタンに設定されます。「EXIT」を決定すると、設定を完了します。

- SHOT …通常攻撃、式神攻撃
- BOMB …特殊攻撃
- RAPID …通常攻撃の連射

◆SYSTEM LOAD(手動ロード)◆

手動でシステムデータのロードを行います。

◆SYSTEM SAVE(手動セーブ)◆

手動でシステムデータのセーブを行います。

◆SOUND(サウンド設定)◆

サウンドの再生方式を設定します。

- ・STEREO(ステレオ)
- ・MONO(モノラル)

◆BGM TEST(音楽再生)◆

ゲーム中のBGMを再生します。

◆BGM VOLUME(音楽音量設定)◆

ゲーム中のBGMの再生音量を設定します。方向ボタンの左右で表示されているバーを伸ばすと音量が大きくなり、縮めると音量が小さく再生されます。

◆SE VOLUME(効果音音量設定)◆

ゲーム中のSE(効果音)の再生音量を設定します。方向ボタンの左右で表示されているバーを伸ばすと音量が大きくなり、縮めると音量が小さく再生されます。

◆VOICE VOLUME(音声音量設定)◆

ゲーム中のキャラクターのボイスの再生音量を設定します。方向ボタンの左右で表示されているバーを伸ばすと音量が大きくなり、縮めると音量が小さく再生されます。



◆EXTRA OPITON(エクストラオプション)◆

ゲーム内の様々な設定を行います。変更するとIRパスワードは表示されません。

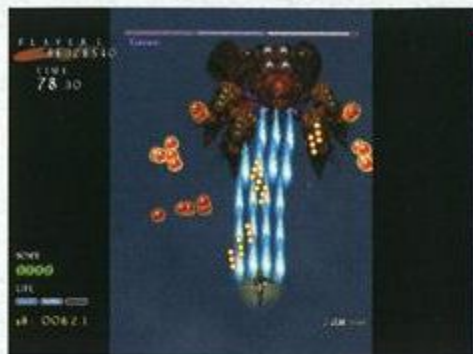
- ・GAME SPEED(50・100・200%:デフォルト設定…100%)
ゲーム全体の速度を設定します。全ての速度に影響します。(ストーリーデモを除く)
- ・BULLET SPEED(50~300%:デフォルト設定…100%)
敵の発射する弾の速度を設定します。ただし、レーザーの速度は変化しません。
- ・BULLET SIZE(50~300%:デフォルト設定…100%)
敵の発射する弾のサイズを設定します。
- ・T・B・S RANGE(50~300%:デフォルト設定…100%)
T・B・Sレンジを設定します。
- ・EXTREME MODE(デフォルト設定…NORMAL)
EXTREME MODEでの敵弾の撃ち返しパターンを設定します。
 - NORMAL
通常のEXTREME MODEです。
 - EXTREME-2
より多くの撃ち返し弾が発生します。
 - EXTREME-3
全方向系の撃ち返し弾が発生します。
 - EXTREME-MIX
全ての撃ち返しパターンがランダムに発生します。

◆ご注意◆

EXTRA OPITONの設定の組み合わせにより、ステータス・敵弾などの表示が消える場合がございます。これはハードの特性で発生するものであり、バグではございません。



≡ ゲーム画面説明



ゲーム画面各表示説明

LIFE…プレイヤーのライフです。これが無くなると、プレイヤーは消滅してしまいます。スコアを稼ぎエクステンドする事で回復する事ができます。ただし、最大値(3つ)を超えてライフを増やす事はできません。

BOMB…特殊攻撃の残り回数です。スコアを稼ぎエクステンドするか、ダメージを受ける事で1つずつ増加します。ただし、最大値(5つ)を超えて特殊攻撃を増やす事はできません。

TIME…ボス戦の残り時間です。これを多く残してボスを倒すほど、ステージクリア時のボーナスを多く取得できます。これが0(ゼロ)になってしまうと、無敵の鬼がプレイヤーを襲い始めます。

Pause画面

ゲーム中にスタートボタンを押すと、ポーズ画面になりメニューが表示されます。メニューの各項目は以下のとおりです。

●MAIN MENU

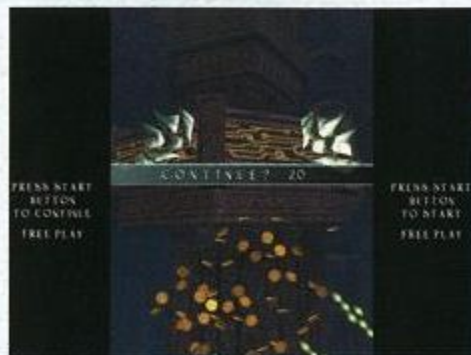
タイトルメニューへ戻ります

●EXIT GAME

タイトル画面へ戻ります。

●RESUME

ゲームへ戻ります。



Game Over & Continue画面

プレイヤーのライフが無くなり、プレイヤー自身が消滅してしまうとコンティニュー画面になります。タイムカウントが0(ゼロ)になる前にスタートボタンを押すと、その場からコンティニューができます。ただし、残りクレジットの回数しかコンティニューはできません。

コンティニュー画面でのタイムカウントが0(ゼロ)になるか、残りクレジットの回数が0でプレイヤーのライフが無くなった時点で、ゲームオーバーになります。



≡ ゲーム画面説明



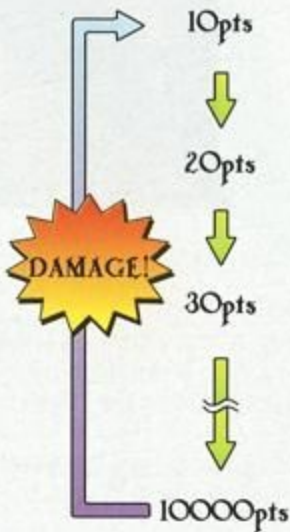
アイテム獲得

敵を破壊すると、アイテムであるコインが出現します。

これを取得すると、スコアが入ります。

コインのスコアは始め1個10ptsですが、連続して取得してゆく事で1個10000ptsにまで上がります。

ですが、ダメージを受けてしまうと10ptsに戻ってしまいますので、注意が必要です。



Result画面

ステージリザルト

ステージをクリアすると、ステージリザルトが表示され、プレイヤーの戦績によってボーナススコアを取得することができます。

TIME BONUS

ボス戦での残り時間分のスコアボーナスです。

GET ITEMS

そのステージで取得したアイテムの数によるスコアボーナスです。

XSACTION

T・B・Sでの最高倍率(×8)をステージ中に取得した数によるスコアボーナスです。

STAGE TOTAL

そのステージで取得したスコアの合計値です。それまでのトッププレイヤーの記録と名前も同時に表示されます。

テンション・ボーナス・システム(T・B・S)

プレイヤーが敵や敵の弾に近づく事で、その距離によって敵等を破壊したりアイテムを取得した時のスコアに倍率がかわる様になります(2倍~8倍)。

また、式神攻撃(Aボタン押しっぱなし)で敵を破壊すると、その倍率に応じてアイテムの放出する量に同じ倍率がかわります(2倍~8倍)。

また、式神攻撃で破壊した時に放出したアイテムは全て破壊したプレイヤーに向かって飛んでゆき自動的に回収されます。

最高の倍率(8倍)がかかる状態になると、プレイヤーに光のエフェクトが付き、威力の強いハイテンション攻撃(赤いショット)が発射できるようになります。



Story

—— 神々と人が相争う、暗黒の時代があった。

2006年 12月。

押しつぶされるビルの群からそれがはじめる。
東京上空に開かれた巨大な門から出現した、巨大な浮かぶ城。

全長40kmにおよぶ浮かぶ船の城、現代まで残る魔術師達は
一斉にそれを“ねじれた城”と表現した。

きたるべき神々と人の最終決戦にあわせ、現れた武具の城。
人が神々と戦うにあたり、鍛えたという神狩りの武具を巡り、
新たな戦いがはじまる。

魔術能力を持たない退魔術師、玖珂光太郎15歳は、
一人の少女を担いで崩れ行くビルの上を走っていた。

「なんだよ…くそ」

化け物のような神々を叩き潰しながら、玖珂は絶望的な
ほど巨大な空の城を見上げた。



使役者紹介

シリーズを通じた本編の主要登場人物。
掛け値なしの本物のバカ。
H&K探偵社の探偵兼
共同経営者兼雑用であり、
主たるクライアントである
萩ふみに使われ、
日々世界の危機と戦っている。
高校はやめた。
日向に教わった口笛が得意になっている。

絶大な運動神経と学習能力を持ち、
万能執事ミュンヒハウゼン44世に
仕込まれた関係で普段は英字新聞を
読むほどに教養レベルはあがっている。

現在どどんいいい男街道を爆進中であり、
数年で格好いい男になると推定される。



玖珂 光太郎

(くが こうたろう)
C.V岸尾 大輔

通常攻撃:
まっすぐ上方向に直進するショットを発射します。

特殊攻撃:
敵の弾を全て消滅させプレイヤーが無敵になった後、プレイヤーの座標を中心に大爆発が起こり、大ダメージを与えます。爆発が起こる前に移動ができ、ある程度爆発の位置をコントロールできます。爆発の中心に近い程、与えるダメージは大きくなります。

式神攻撃:絢爛舞踏ザサエさん
式神攻撃:巻式
画面内に存在する(プレイヤーが一番近い)敵をサーチし、自動的にくっついて破壊されるまでダメージを与えます。

式神攻撃:式式
画面内に存在する(指定留所に一番近い)敵をサーチし、ダメージを与えます。場所の指定は、置いておきたい場所で式神を出すだけです。



通常攻撃:
扇状に広がって飛ぶ3ショットを発射します。



特殊攻撃:
敵の弾を全て消滅させプレイヤーが無敵になった後、画面全体にダメージを一定時間与え続けます。



結城 小夜

(ゆうき さよ)
C.V 堀江 由衣

式神攻撃: 光鴉ヤタ

式神攻撃: 鳥式
プレイヤーを中心に、固定半径で時計回りに攻撃力を持つ鳥のエフェクトが回転します。
回転速度は遅いですが、半径が若干広いです。

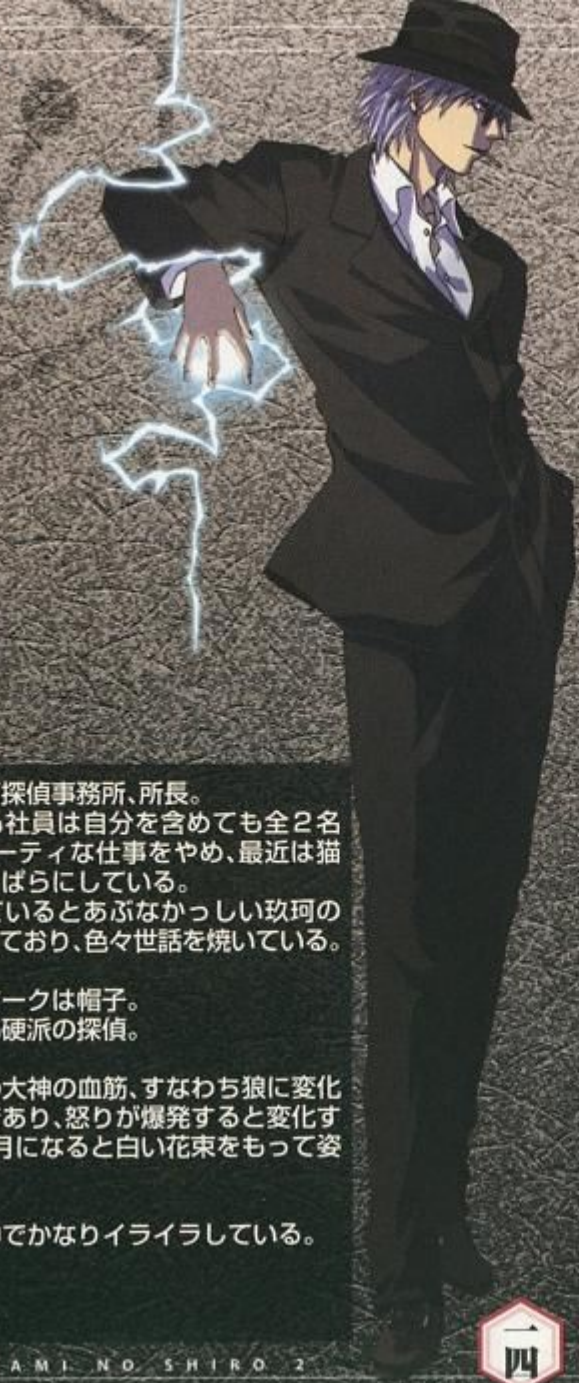


式神攻撃: 武式
プレイヤーを中心に、固定半径で時計回りに攻撃力を持つ鳥のエフェクトが回転します。
回転半径が狭い代わりに、高速で回転移動をします。



まあ色々あって、今は社会勉強をしている元人類の決戦存在。
世俗から隔離され、学校には今迄一度も行ったことがないという学力が足りなくて行けない清楚な大和撫子。
少々世間離れている。その世間離れが行き過ぎ、現在恥をかきまくりで、ふみこの家に厄介になって社会勉強をやっている。鳥居にとまる神"ヤタ"を使う、対魔術戦のエキスパート。
時折、日向&玖珂探偵事務所に赴いて和風に掃除して男どもに恐ろしがられる。どんな鍵をかけても、内側に式神を実体化させてあけてしまう。
それがなぜ悪いのか、彼女には分からない。





日向&玖珂探偵事務所、所長。
といっても社員は自分を含めても全2名
である。ダーティな仕事をやめ、最近では猫
探しをもっばらにしている。
自らを見ているとあぶなかつしい玖珂の
師匠と考えており、色々世話を焼いている。

トレードマークは帽子。
今時珍しい硬派の探偵。

古くからの大神の血筋、すなわち狼に変化
する獣人であり、怒りが爆発すると変化す
る。毎年7月になると白い花束をもって姿
を消す。

現在禁煙中でかなりイライラしている。



通常攻撃:
Bの字を揃く様に(波状に)飛びショットを
発射します。
先に行く程、収束する様な軌道を描きます。



特殊攻撃:
敵の弾を全て消滅させプレイヤーが無敵
になった後プレイヤーが狼に変身し、破
壊可能なものを自動的にサーチし、それ
に向かって攻撃力のつりた状態で体当
たりをし、ダメージを与えます。一定時間
経過するまで、狼状態でサーチと体当
たり攻撃を行います。

日向 玄乃丈

(ひゅうが げんのじょう)
C.V 家中 弘



式神攻撃:式神雷球

式神攻撃:式式
プレイヤーから雷球が3方向に伸び、その
先に破壊可能なものが触れると、それを
破壊するまでくっつき、ダメージを与え続
けます。
また、手元にも雷球がついており、ダメー
ジを与える事ができます。



式神攻撃:式式
プレイヤーから雷球が6方向に伸び、その
先に破壊可能なものが触れると、それを
破壊するまでくっつき、ダメージを与え続
けます。
ただし、多くの方向へ雷球が出ている為、
1個あたりの威力は低めです。

通常攻撃:
レバーを左右に入れると発射角度を変化
させる事ができるショットを発射します。



特殊攻撃:
敵の弾を全て消滅させプレイヤーが無敵
になった後、画面全体に小判のブラックホ
ールを無数に起こしダメージを一定時間
与え続けます。



ふみこ オゼット

ヴァンシュタイン

C.V百々 麻子
(C.Vこやま きみこ)

式神攻撃:サテライトレーザー
式神攻撃:密式
照準を操作して、狙った場所に誘爆の発
生するレーザーを落とします。単発ですが、
誘爆時間が長いのが特徴です。



式神攻撃:武式
連なる照準を操作して、狙った場所に誘
爆の発生するレーザーを連打した照準の順
に落とします。
1つのレーザーから発生する誘爆は短く、
威力も低いですが、さまざまな使い方が
可能です。



黒い夜会服に身を包み、レースの手袋をして、黄金銃を持つ魔女。凛々しく強い女。強さと冷たさと剛毅の中に、分かり難い形で優しさの微粒子が混じっている。そんな人物。玖珂光太郎を夫にせんと画策する。彼女はすべての中心を玖珂とその未来に据えており、その邪魔になりそうなものを積極的につぶしに掛かっている。今回の事件もそれが玖珂の邪魔になりそうだから、叩き潰すだけの話でしかない。彼女は玖珂を教育する一方、玖珂を見定めている。彼女が好きな玖珂でなくなったら、彼女は、玖珂を平然と見捨てて新しい男を探さるだろう。いい男を育てるのが趣味といい、自分をふみこたんなどというたわけた男、玖珂光太郎を育てることにした。一流の格好させ、一流のマナーを学ばせ、金に糸目をつけず勉強をさせる。夜の教育もしたらいいが、いつも逃げられているらしい。実は日向や金もそれなりに気に入っており、ゲームに出てくる男どもを全員まわりにはべらせようと計画している。

薄汚れた逃亡者。事件解決後、セプテントリオンと言う組織を追っている。無精髭が生えた道士服の男。三本の仁王剣を常に持ち歩いている。朴訥で生真面目。義に厚い人物。煙草を吸うが、年上の前では絶対にこれを吸わない。

実は女性は苦手、正直に言えば男と一緒に行動したほうが楽しいと思っている。女性に興味がないわけではないのだが、それだけでお付き合いするのはいかんだろうと考えているのである。この点、玖珂にからかわれると、彼は本気で怒った。実は彼は難儀なことに、ふみこに恋をしている。ふみこの言動に心、激しく乱されながら彼はふみこに真面目になって欲しいなどと思っている。

金 大正

(キム デジョン)
C.V 櫻井 笙人



通常攻撃:
真上に直進するショットと、左右に飛んだ後に破壊可能なものに誘導する誘導弾を同時に発射します。



特殊攻撃:
敵の弾を全て消滅させプレイヤーが無敵になった後、真上に連射をするバルカンと、左右に発射後交差していく様に固定起動を指しながら飛んでゆくミサイルを同時に発射します。ミサイルは着弾すると爆発し、一定時間誘爆します。



式神攻撃:仁王剣

式神攻撃:壱式
プレイヤーを中心に攻撃判定の付いた剣エフェクトが固定フォーメーションで出現し、それをレバーで左右に回転させる事ができます。3方向へ剣が出現します。



式神攻撃:貳式
剣が2本出現し、レバーの上下でフォーメーションを変化させる事ができます。上下方向に剣をまとめて向ける事ができる為、集中攻撃が可能です。

通常攻撃:
先へ進むと幅の広がるリング状の弾を発射します。

周囲に付いているオプションからも攻撃が発射され、レバー操作でフォーメーションを変化させる事ができます。



特殊攻撃:
敵の弾を全て消滅させプレイヤーが敵敵になり、全方向の任意な方向へ猛烈な連射を一定時間行います。



C.V 矢島 晶子 **ニーギ**
ゴージャスブルー



式神攻撃:グレーター招き猫

式神攻撃:巻式
背中のネコを前にして、バリアを一定時間張ります。バリアの展開中は、一部の攻撃を除いて、殆どの敵弾をはね返す事ができます。バリアは前方固定です。



式神攻撃:式式
背中のネコを前にしてバリアを張り、殆どの敵弾を吸収してボタンを離す事で吸収した分の弾を発射します。バリアは全方向向かせる事ができます。



少しだけ背が伸びて、少しだけ髪が伸びた、淡い絶望を瞳に湛えた少女。ぶっきらぼうに、すべてに興味がないようにふるまう。だがそれは彼女のうわべだけであり、長い長い迷いを抜けたその後は、青にして群青、“極楽台風”二つ名通り、烈火のごとき気性を見せる。走って走って汗だくになりながら、埃にまみれ、それでもなお戦う。おそらくは世界で一番薄汚れた主人公。それがニーギ・ゴージャスブルーである。彼女は、ひとりの男を探してこの世界にやってきた。その男と再会するためだけに華麗に戦うしかない生き様。それが彼女の生き様である。彼女の前にあらゆる世界法則は意味がない。気合と努力と根性だけでことごとく無視してみせるからである。式神・グレーター招き猫を堂々と召喚し、ずっと前からそうであったように振る舞う。彼女は天性の理解力を保有しており、あらゆる事象を納得して即座に反応する順応性がある。



玖珂光太郎のライバルを名乗るUSA忍者。金髪でそばかす。パカレベルでは玖珂に勝るとも劣らない超大国レベルパカ。靴を脱がないで家に入り込む悪癖がある。昔、玖珂の家にホームステイしたことがあり、その頃からの自称親友である。致命的なまでに努力家で才能がある上に根本から日本を誤解しているという最悪のケースの日本かぶれである。かなり本格的であやしい忍術を勉強しており、巻き物を加えて念じることで式神を出すことができる。玖珂の祖父から術法の数々を習っており、その点玖珂より勉強熱心のため、術法に優れる。涙もろくてお人好し、ホームドラマを見て号泣する人物。結城小夜の純真さとビジュアルにまいってしまい、彼女を守るためにアメリカ秘伝の忍者刀を抜く。使う武器は手裏剣とニンジャブレード、式神としてワガメと呼ばれる漆黒の髪の子供を使う。



通常攻撃:
幅は無いですが連射性能の高い直進弾を発射します。

特殊攻撃:
敵の弾を全て消滅させプレイヤーが無敵になり、一定時間、時間の流れを半分にします。さらに白ら剣を持って高速回転し、プレイヤーの操作によって敵へ切り込みに行く事ができます。

ロジャー サスケ

C.V 上田 祐司



式神攻撃:暗黒舞踏ワガメちゃん
式神攻撃:巻式
誘惑を起こす機雷を溜めて発射します。発射する時にレバーを入力する事で、任意方向へ発射する事ができます。

式神攻撃:武式
誘惑を起こす機雷を溜めて発射します。発射したその場所に停滞し、敵が触れるが、一定時間後に機雷は爆発します。

STAGE1 BOSS

アララ・クラン (CV: 田村ゆかり)

遠い昔に囚われた魂。浮遊用精霊回路を
防衛するガーディアン。

髪長い女で、ふみこの古い知りあいら
しい。

自らの精神体コピーを次々と送り込む
ことが出来る。

第1世界の戦士階級であり、自分の魂を
解放してくれる人物を待っている。



STAGE2 BOSS

アルゴス・ダンデオン

(CV: 増谷 康紀)

アルゴス最後の戦士。ねじれた城の水
没部分を守るガーディアン。水没部分と
は光の軍勢が宿っていた神殿地域で
あり、岩である。

アルゴスとは第4世界の紫の帝国の
一つをいう。

シオネ・アラダに忠誠を近い、死後もそ
の墓所を守る戦士の霊。自分にどこか似
ている日向に共感を覚えながら、破れる。

STAGE3 BOSS

エイジャ兄弟 (CV: 七土 利秀 / ファイ: 長嶋 高士)

エイジャ兄弟とは双頭の心臓を持つ第3世界の
戦士である。

一人がエネルギーを出し、一人が吸収することで、
トータル的に0にするという出鱈目な力を持つ。
無からエネルギーを出してくる。

彼らは心臓を与えられたことで永遠の生命を得
て、ねじれた城を守って永遠の時を戦う戦士とな
った。お互いを思いながら、お互い触れたときに
死という悲しい存在。



ファイ・エイジャ

兄を思う弟。炎の剣を使う巨漢。
兄弟あー！と呼ぶ、
かなり濃い目のおっさんである。

セイ・エイジャ

弟を思う兄。氷の剣を使う巨漢。
思慮深く、賢い。
肉体的な力では弟に譲るも、
総合力では勝っている。
実影おっさん。

守護者紹介

STAGE4 BOSS

堀口 ゆかり (CV甲斐田 ゆき)

第7世界の女性デュエリスト。女子高生くらいの年格好である。その力を城に認められ、召喚されて最後のガーディアンになる。本体は入院中であり、プレイヤーが勝てば現実世界で目を醒ますことになるだろう。



STAGE5 BOSS

玖珂 晋太郎 (くがしんたろう) (CV矢野 直樹)

玖珂の兄。力にあこがれ、それを追い続けた結果、世界に融けてしまった。

もはや彼自身は世界の一部であり、秩序の一つである。

性格そのものは決して悪くない。ただ、全てを力と言う尺度で計る為に道を選ただけである。彼はその全ての判断を力で計り、強いから正しい、弱いから悪いと思うようになってしまった。不定形の化け物。ありとあらゆる存在に変化することが出来る。



関連情報

エンターブレイン『式神の城II』関連書籍群



コミック連載：講談社マガジンZ

式神の城

原作：アルファ・システム
/キッズステーション

脚本：是空とおる
漫画：たかなぎ優名
毎月25日発売

ファミ通文庫

式神の城II 陽の巻

式神の城II 陰の巻

著：海法紀光
イラスト：アルファ・システム
各定価：本体640円+税

BROS.COMICS EX

式神の城II

アンソロジーコミック

定価：本体780円+税

ファミ通 Books

式神の城II

公式設定資料集

定価：本体2,400円+税

メディアワークス 電撃ゲーム文庫

式神の城II 玖珂家の秘密

著：芝村庸史
イラスト：アルファ・システム
定価：本体580円+税

式神の城II：スペシャルプレゼント企画

当選者数は
アルファ・システム
設立16周年にちなんで
160名様
どしどし
応募ください!

アルファ・システムが発売する、初のコンシューマーソフトを記念して、DC版『式神の城II』をお買い上げ頂いたユーザーの中から、抽選でDC版『式神の城II』豪華版製品セットをプレゼント致します!!

このページの右下端に付いている「応募券」を切り取り、封書にて、
(■：必須事項/□：任意でお書きください)

- お名前
 - 年齢
 - 職業
 - 郵便番号
 - 住所(送付先)
 - 電話番号(送付先)
 - 弊社ソフトへのご意見・ご感想など
- 以上をお書き添えの上、「応募券」を下記までお送りください。

〒880-0812 熊本市南熊本5丁目10-17 (株)アルファ・システム
DC版『式神の城II』プレゼント係

応募受け付け期間/2004年3月25日～2004年4月26日(当日消印有効)

※なお、当選はお人様1回に限らせて頂きます。
また、お人様のご応募につき、1口限定とさせていただきます。
どうかご了承ください。



応募券

あ。

SHIKI-2



あ Alfa System 株式会社アルファ・システム

〒860-0812 熊本県熊本市南熊本5-10-17 <http://www.alfasystem.net/>
ユーザーサポート: 096-366-5598 (10:00~17:00 除く土日祝日)

©2001, 2003, 2004 AlfaSystem co., Ltd. All rights reserved. 企画・開発: 株式会社アルファ・システム

「式神の城」は、株式会社アルファ・システムの登録商標です。

製造・販売: 株式会社セガ