

COMPACT
disc

取扱説明書

SEGA SATURN™

湾岸飙车

推奨年齢
18才以上

PACK-IN-VIDEO CO.,LTD.

このたびは、セガサターン専用ソフト「湾岸デッドヒート」をお買上げいただき、誠にありがとうございます。ゲームを始める前に、この取扱説明書をよくお読みになって、正しい使用方法でお楽しみください。

セガサターンCDで遊ぶ前に

セガサターンCDは、セガサターン専用のゲームソフトです。一般のCDプレイヤーでは使用しないでください。

まず、セガサターンCDをセットしよう！

1. セガサターン本体のオープンボタンを押して、CDドアをあけます。
2. セガサターンCDをセットして、CDドアをしめます。
3. セガサターン本体のパワーボタンを押して、ゲームを始めます。

★セガサターン本体の取扱説明書もあわせてお読みください。

★このディスクを無断で複製することおよび賃貸業に使用することを禁じます。

お問い合わせ

ゲーム内容について、電話でのお問い合わせはご遠慮いただいておりますので、かならず往復ハガキでお願いします。

株式会社 **パック・イン・ビデオ**

〒107 東京都港区南青山3-17-14 中山ビル

毎年「湾岸テッドヒート」と呼ばれる
バトルが密かに開かれている。これは、
走り屋たちのお祭りで、自慢の車で日頃の
テクニックを競い合うものである。

年々、口コミで噂が広がり、ギャラ
リーの女の子たちも増えてきた。そこで、
今年は主催者の粋な計らいで、参加資格
に「ギャラリーの女の子を乗せること」
の一文が追加された。

日頃硬派を気取っている走り屋たちも、
この日ばかりは軟派になって、気に入
った女の子を誘いに……

湾岸テッドヒート

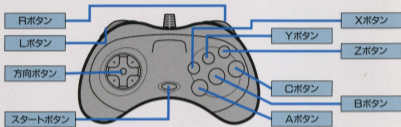
CONTENTS

操作方法	2
ゲームスタート	4
ゲーム画面の見方	5
SCENARIOモード	6
TIME TRIALモード	8
BATTLEモード	9
OPTION	10
コース紹介	11
マシン紹介	16
女の子紹介	18

操作方法

このゲームは、レーシングコントローラーを使ってプレイすることもできます。セガサターン本体のコントロール端子にコントロールパッドまたはレーシングコントローラーをしっかりと接続してください。

コントロールパッドの場所



方向ボタン……カーソルの移動。

スタートボタン……ゲームスタート。

Aボタン……コマンドの決定。

Bボタン……コマンドのキャンセル。

Cボタン……コマンドの決定。

	TYPE1	TYPE2	TYPE3
方向ボタン	左右でハンドル操作	左右でハンドル操作 上でシフトアップ 下でシフトダウン	左右でハンドル操作
スタートボタン	ポーズとその解除	ポーズとその解除	ポーズとその解除
Aボタン			
Bボタン	ブレーキ	ブレーキ	アクセル
Cボタン	アクセル	アクセル	ブレーキ
Xボタン			
Yボタン	ビューダウン		ビューダウン
Zボタン	ビューアップ		ビューアップ
Lボタン	シフトダウン	ビューダウン	シフトダウン
Rボタン	シフトアップ	ビューアップ	シフトアップ

レース中のボタン操作

ゲームスタート

セガサターン本体に“湾岸デッドヒート”のCDをセットし電源を入れると、しばらくしてタイトル画面があらわれます。ここで、スタートボタンを押し、メニューを表示させます。

●ゲームモードの選択

このゲームには、4つのモードが用意されています。方向ボタンの上下でプレイするモードにカーソルをあわせ、スタートボタンを押します。



シナリオ SCENARIO (→6ページ)

このゲームのメインとなるシナリオモードです。好みの女の子を助手席に乗せ、レースに出走。3ステージ+ボーナスステージが用意されており、キミの成績次第では、その後にも隠されたステージが……。最速の走り屋をめざしてトライ!!

タイムトライアル TIME TRIAL (→8ページ)

好きなコースとマシンを選択し、各コースのベストタイムをめざすモードです。

バトル BATTLE (→9ページ)

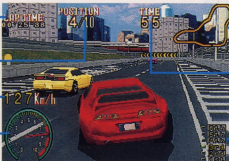
友達との熱いバトル!! 2プレイヤー対戦をするモードです。

オプション OPTION (→10ページ)

ゲーム中の設定を変更したり、ゲームの中で使用されている音楽を聞くことができるモードです。

ゲーム画面の見方

ラップタイム



コースマップ

現在の順位

制限時間

※チェックポイント
通過でタイムが加算
されます。

スピードメーター

127 Km/h

ギアポジション

タコメーター

視点の切り替えが可能!!

レース中、設定したボタンを押すことによって、
3段階に視点を切り替えることができます。



SCENARIO

このモードには、3つのステージ+ボーナスステージが用意されています。
各ステージでは、10人の中から好みの女の子を選択。アピールレースに合格すると、その女の子がキミのサイドシートに乗り込み、レースがスタートします。周回数は3ラップで、制限時間内に3位以内でゴールするとステージクリアとなり、次のステージに進むことができます(第1~3ステージでは、クリアできない場合、コンティニューで再トライできます)。
3ステージクリアすると、今までのステージで選んだ3人の女の子の中から好きな子をサイドシートに乗せて、ボーナスステージにチャレンジすることができます。最終的にはこのボーナスステージをクリアすることが目的となりますが、成績次第では、この後にも……。湾岸一の最速ドライバーをめざして突っ走れ!!

●ゲームの流れ

このモードには、3つのステージ+ボーナスステージが用意されています。
各ステージでは、10人の中から好みの女の子を選択。アピールレースに合格すると、その女の子がキミのサイドシートに乗り込み、レースがスタートします。周回数は3ラップで、制限時間内に3位以内でゴールするとステージクリアとなり、次のステージに進むことができます(第1~3ステージでは、クリアできない場合、コンティニューで再トライできます)。

3ステージクリアすると、今までのステージで選んだ3人の女の子の中から好きな子をサイドシートに乗せて、ボーナスステージにチャレンジすることができます。最終的にはこのボーナスステージをクリアすることが目的となりますが、成績次第では、この後にも……。湾岸一の最速ドライバーをめざして突っ走れ!!

ナムエンタリー
マシンセレクト

第1~3ステージ

女の子セレクト→アピールレース→合格→本戦レース
各3位以内に入賞したらステージクリア

ボーナスステージ



ネームエントリー

このモードを選択したら、ネームエントリーの画面になります。3文字名前を入力することができます。1文字ずつ、方向ボタンで選択し、AボタンかCボタンで決定します。誤って入力したら、Bボタンを押すと1つ前の文字にもどります。終わったら、スタートボタンを押します。



マシンセレクト

ネームをエントリーすると、マシンセレクト画面にかわります。方向ボタンの左右で好きなマシンを表示させ、上下でカラーリングを選択し、AボタンかCボタンで決定します。



ナビゲーター(女の子)セレクト

マシンを選択すると、第1ステージがはじまり、ナビゲーターのセレクト画面にかわります。方向ボタンでサイドシートに乗せたい好みの女の子を表示させ、AボタンかCボタンで決定します。

以後同様に各ステージで女の子を選択しますが、ボーナスステージでは、1～3ステージで選んだ3人の中から選択します。



TIME TRIAL

好きなコースとマシンを選択し、3ラップ走行して、ベストタイムにチャレンジします。

コースセレクト/マシンセレクト

このモードを選択したら、まずコースを選択します。このゲームに登場する5コースの中から選ぶことができます。方向ボタンの左右で好きなコースを表示させ、AボタンかCボタンで決定します。コースを選択したら、“SCENARIO”と同様な方法でマシンを選択します。



タイムランキング表示

タイムはラップタイムとともにトータルタイムも計時されます。ベストラップタイムおよびベストトータルタイムをめざしましょう。なお、ベストトータルタイムのベスト5とベストラップタイムは、自動的に記憶され、コースセレクト画面で方向ボタンの上下を押すことによって、各コースのタイムランキング表示をすることができます。



BATTLE

友^{とも}達^{だち}との2^{ふた}プ^ぷレイ^{れい}ヤー^や対^{たい}戦^{せん}!! 3^{さん}ラ^らップ^ぷ走^{そう}行^{こう}
し、ど^どち^ちら^らが^が速^{すみ}い^いか^かを^を競^きい^います。

コースセレクト/マシンセレクト

このモードを選^{せん}じ^じしたら、*TIME TRIAL*と同^{どう}様^{よう}な方^{ほう}法^{ぽう}でコ^こース^おを選^{せん}じ^じします。コースを選^{せん}じ^じしたら、*SCENARIO*と同^{どう}様^{よう}な方^{ほう}法^{ぽう}でプ^ぷレイ^{れい}ヤー^や1、2そ^それ^れぞ^ぞれ^れマ^まシ^しン^んを選^{せん}じ^じします。な^なお、同^{どう}じ^じマ^まシ^しン^んを選^{せん}じ^じす^する^るこ^ことは^はで^でき^きま^ませ^せん。マ^まシ^しン^んセ^せレ^れク^くト^とが^が終^{しゆう}了^{りやう}し^したら、1^{いち}Pと2^にP同^{どう}時^じの^のス^すタ^たート^とで^でレ^れース^るが^が始^{はじ}ま^まり^ります。



VS画面の見方

VSの場合、上^{じやう}下^げ2^に分^{ぶん}割^が画^が面^{めん}で^で表^{ひょう}示^じさ^され^れま^ます。上^{じやう}部^ぶが^が1^{いち}プ^ぷレイ^{れい}ヤー^や、下^げ部^ぶが^が2^にプ^ぷレイ^{れい}ヤー^やの^の画^が面^{めん}と^とな^なり、視^し点^{てん}は^はコ^こク^くピ^ぴット^と視^し点^{てん}の^の固^こ定^{てい}と^とな^なり^ります。

- ①スピードメーター
- ②タコメーター
- ③ギアポジション



OPTION

ゲーム中の設定を変更したり、ゲームの中で使われている音楽を聞くことができます。

方向ボタンの上下で項目を選択し、それぞれ下記のような要領で設定します。終了したら、**EXIT** にカーソルをあわせ、AボタンかCボタンを押すと、モードセレクト画面にもどります。

LEVEL

ゲームレベルを選択します。方向ボタンの左右で**EASY**、**NORMAL**、**HARD**のいずれかにカーソルをあわせ、AボタンかCボタンで決定します。

CONTROL

ゲーム中のコントロールパッドまたはレーシングコントローラーのボタン配置を3タイプの中から選択することができます。方向ボタンの左右で1Pか2Pが設定するパッドの方を選択した後、方向ボタンの左右で選択したいタイプを表示させ、AボタンかCボタンで決定します。

AUDIO

サウンドをステレオかモノラルに設定することができます。方向ボタンの左右で**STEREO**または**MONO**にカーソルをあわせ、AボタンかCボタンで決定します。

MISSION

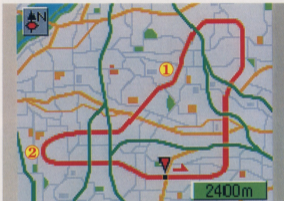
ミッションをオートマか6速ギアのマニュアルか選択します。方向ボタンの左右で**AUTOMATIC**か**6 SPEED**か選択し、AボタンかCボタンで決定します。

SOUND TEST

ゲーム中で使われている**BGM**(音楽)、**SE**(効果音)、**VOICE**(声)を聞くことができます。AボタンかCボタンを押した後、方向ボタンで選択、AボタンかCボタンで決定します。

コース紹介

バラエティーに富んだ5つのコース。各コースの特徴と攻略ポイントを簡単に紹介しましょう。



ポイント1

中盤の複合コーナー。アウト・イン・アウトで、フルスロットルで切り抜けろ。



ポイント2

カーブのきついヘアピン。壁に激突しないよう、タイミングよくドリフト!!

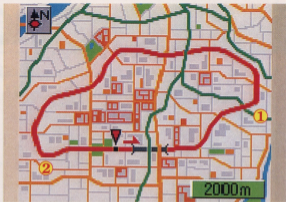


アビールレース・スプラッシュ・ハイウェイ
Splash-Road Highway
女の子が同乗するかどうか、キミの走りを試されるアビールレースのコース。タイムロスとなるむだなドリフトは避け、ラインをよんだ走りでコーナーを切り抜けよう。

ステーション・アーバンサイト ハイウェイ

Urban-Sight Highway

都会のビル街を突き進む、中速コース。いかにストレートでのスピードを保ちながら、コーナーをクリアできるかがカギとなる。各コーナーでの進入時のラインどりと立上りの加速に気をつける!!



ポイント1

イン側に切れ込みすぎても、アウト側にふくれても壁に激突する可能性がある、このコースの最難関コーナー。ドリフト時のハンドリングが決め手となる。



ポイント2

最終コーナー。カーブは結構厳しいが、この後に続く長いストレートで最高速を維持するために、このコーナーでは、あまり減速しすぎないように注意しよう。



ステージ20・ウィンドブレス ハイウェイ

Wind-Breath Highway

美しい風景をバックに、そよ風がすがすがしいコースだが、難易度はA級。ゆるいカーブときびしいカーブが点在しているテクニカルコースだ。各コーナーの曲がり具合をしっかりと把握しておこう。



ポイント1

スタート後の連続するカーブは、比較的Rは大きい
が油断は禁物。マシンコントロールを失わないよう、
微妙なタッチのハンドリングで走り抜けろ!!



ポイント2

コース中盤のブラインド
コーナーには要注意!! 下
り坂で、思わずアウト側に
ふくらみがちになるが、イ
ン側から進入するように心
がけてクリアしよう。



スティーブ・ベイサイドロード ハイウェイ

Bay-Side-Road Highway

走行中、瞬間的に垣間見える海の蒼さが印象的なハイスピードコース。マツコントロールを失ってタイムロスしないよう、ハンドリングでこなすというより、ラインの取り方に気を配った走りを心がけよう。



ポイント1

右に切れ込むコーナー。この手前の左に曲がるコーナーをクリアした後、すばやくスピードに注意しながら、インペタでコーナーを突くようにしましょう。



ポイント2

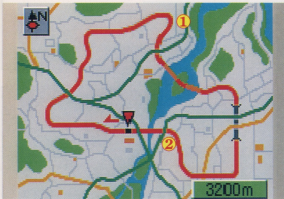
最終コーナーまでの複合カーブは、スピードを殺さないよう、アウト・イン・アウトのラインを取りながら、リズミカルなハンドリングで切り抜けよう。



ポーンステージ・クロスレインボウ ハイウェイ

Cross-Rainbow Highway

ポーンステージのコースだけあって、複合コーナーが連続する高難度のハイスピードテクニカルコース。コーナーを処理するには、確実なドリフトテクが要求される。キミのドライビングの集大成を発揮しろ!!



ポイント1

コース中盤の複合コーナーは、ドリフトを多用して曲がりきろう。連続してドリフトをするには、マシンの立て直しがポイントとなる。すばやく立て直せ!!



ポイント2

下り坂の最終コーナー。ホームストレートにむけて、トップスピードを引き出すために、いかに減速しないでこのコーナーを曲がり切れるかが勝負のカギを握る。



マシン紹介

このゲームに登場するマシンは、それぞれ固有の特性を持っています。プレイヤーカー3台のスペックをここで簡単に紹介しましょう。



加速力を犠牲にし、最高速度を重視したマシン。トップスピードの威力は抜群。

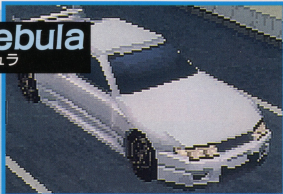
Mad Viper
マッドバイパー

Dark Nebula

ダークネビュラ



加速性能を重視したマシン。
コーナー出口からの立ち上がり
に勝負をかけろ。



平均的なスペックのマシン。
バランスがとれているので、
初心者でも走りやすい。

Rapid Fire

ラピッドファイヤー

おんな
ニ
しょう かい
女の子紹介

湾岸線に集まるギャラリーの女の子たちは、個性派ぞろい。かわいい顔して、じ〜っと迷いやつのサイドシートをねらってるんだ。さて、キミなら、どの子に乗せてトライする!?

MIKI.H



父親の仕事の関係で日本にきているチャイナガール。活発なドリフトが大好き♡
趣味…太極拳



RIRI

丸ノ内のOLとして退屈な毎日を通り越しているが、実は彼女、強〜い刺激を求めつけているのだ。
趣味…旅行

MIKI.U



おしとやかなお嬢様。とつても怖がり。
趣味…クラシック鑑賞



YUMI. A



派手なパフォーマンスが大好き。とにかくスピード狂のイケイケギャル。
趣味…全国お立ち台めぐり



某国際線のスチュウワース。リズムミカルなコーナーワークが好き。
趣味…ジャズダンス

MARIN

KAEDE. N



レースクイーンとして数々のレースを目にしてきた彼女。無様な運転は彼女の前では禁物だ。
趣味…ツーリング



白衣の天使。だからといって無謀な運転でケガしても看護してくれないよ。
趣味…料理

NAOKO. K

YU.K



自らもスポーツカーを乗りこなし、夜ごこ
高速道路を走りまくるスピード狂。遅い男
は許さない。
趣味…香水収集



RINA.N

白馬に乗った王子様があらわれることを夢
みる女の子。
趣味…ヌイグルミ集め

RIKA.M



湾岸テッドヒートの走り屋たちのあこがれ。
めつたに人前にはあらわれない。
趣味…ヒ・ニッ



セガサターンCD 使用上のご注意

●キズつけないで

ディスクにキズをつけないよう、扱いは注意してください。また、ディスクを曲げたりセンター孔を大きくしないでください。

●文字を書いてはダメ

レーベル面に文字を書いたり、シールなどを貼らないでください。

●保管場所に注意して

プレイ後は元のケースに入れ、高温・高湿のところを避けて保管してください。

●ゲームで遊ぶときは

ゲームで遊ぶときは、部屋を明るくし、なるべくテレビ画面から離れてください。また、健康のため、1時間ごとに10～20分の休憩をとり、疲れているときや睡眠不足でのプレイは避けてください。

●汚れを拭くときは

レンズクリーニングなどに使うやわらかい布で、中心部から外周部に向かって放射状に軽く拭き取ってください。なお、シンナーやベンジンなどは使わないでください。

●●●健康上のご注意●●●

ごくまれに強い光の刺激や点滅、テレビ画面などを見て、一時的に筋肉のけいれん、意識の喪失等の症状を起こす人がいます。こうした経緯のある方は、ゲームで遊ぶ前に必ず医師と相談してください。また、ゲーム中にこのような症状が起きたときは、すぐにゲームをやめ、医師の診察を受けてください。

セガサターンCDは、セガサターン専用のゲームソフトです。普通のCDプレイヤーで使用すると、ヘッドホンやスピーカーなどを破損する恐れがありますので、絶対に使用しないでください。

セガサターンをプロジェクションテレビ(スクリーン投影方式のテレビ)に接続すると、残像光量による画面焼けが生じる可能性があるため、接続しないでください。

SEGA SATURN



PACK-IN-VIDEO
パック・イン・ビデオ

この商品は、(株)セガ・エンタープライゼスが SEGA SATURN 専用のソフトウェアとして、自社の登録商標 **SEGA** の使用を許諾したものです。