

SUNSOFT



MEGA DRIVE

取扱説明書

The cover art features a large, glowing green pumpkin with a pink, stylized face in the upper center. Below it, a character with a green body and pink wings is shown in a dynamic pose. The background is dark with pink clouds, falling petals, and a bright starburst effect. The title 'SUPER FANTASY ZONE' is written in large, bubbly, pink and green letters with a white outline, set against a white cloud-like background.

SUPER  
FANTASY  
ZONE

スーパーファンタジーゾーン

## ごあいさつ

このたびは、SUNSOFTの「スーパーファンタジーゾーン」をお買いあげいただき、誠にありがとうございました。ご使用になる前に、取り扱い方、使用上の注意など、この「取扱説明書」をよくお読みいただき、正しい使用法でご愛用ください。なお、この「取扱説明書」は大切に保管してください。

|          |    |
|----------|----|
| ストーリー    | 1  |
| ゲームの進め方  | 2  |
| 初期装備     | 3  |
| 操作方法     | 4  |
| 画面の見方    | 5  |
| ショップについて | 6  |
| アイテムの紹介  | 8  |
| ステージ紹介   | 14 |

C O N T E N T S

# ストーリー

宇宙<sup>うちゅうれき</sup>歴623X年、ダーク<sup>わん</sup>  
メノン<sup>くん</sup>軍と名乗る謎<sup>なの</sup>の兵団<sup>なぞ</sup>が、  
ファンタジーゾーン<sup>へいだん</sup>に現れた。彼ら<sup>かれ</sup>  
の目的<sup>もくてき</sup>は、ファンタジーゾーン<sup>わ</sup>を我がも  
の<sup>かれ</sup>にすること。彼らは、次々と惑星都市<sup>つぎつぎ わくせいとし</sup>を  
襲<sup>おそ</sup>い、略奪<sup>りゃくだつ</sup>と殺<sup>ころ</sup>りくを繰り返<sup>かえ</sup>した。その野望<sup>やぼう</sup>  
にいち早く<sup>はや</sup>気づいたオバオバの父<sup>ちち</sup>オバパは、  
単身<sup>たんしん</sup>メノン星<sup>せい</sup>へ向<sup>む</sup>かった。しかし逆<sup>さか</sup>に  
ダークメノン軍<sup>くん</sup>に、重傷<sup>じゅうしょう</sup>を負<sup>お</sup>わされ  
てしまう。オバオバよ、ダーク  
メノン軍<sup>くん</sup>を撃<sup>う</sup>ち破<sup>やぶ</sup>れ!



## ゲームの進め方

### スタート



タイトル画面で、GAME STARTを選んでスタートボタンを押すと、ゲームが始めます。

### オプション



タイトル画面で、OPTIONSを選ぶと設定が変更されます。PLAYERSは自機数が3~5まで。

LEVELはEASY、NORMAL、HARD。CONTROLは使うボタンの振り分け。RAPID SHOOTは連射をONにするかOFF。SOUNDで音楽が。それぞれ方向ボタンの左右で選べます。

## あそ かた 遊び方

オパオパを操作して、敵の前線基地を破壊してください。前線基地を10基破壊すると、ボスが現れます。ボスを倒せば、そのステージはクリアになります。また敵を倒すと、コインが出現しますので、これを集めてショップで武器を買い、パワーアップしましょう。

## しよ き そう び 初期装備



ゲーム開始直後のオパオパの装備は、スモールウィング、ツインショット、シングルボムの3つです。敵にやられると、ショップで買った装備はなくなり、初期装備に戻ります。

そうごほうほう  
操作方法



**ほうこう 方向ボタン**……………オパオパの移動に使いま  
す。

**STARTボタン**・ゲームをスタートする  
ときに使います。またゲー  
ム中に押すと、ポーズが  
かけられます。

**Aボタン**……………スペシャルウェポンを使  
用します。

**Bボタン**……………ショットを撃ちます。

**Cボタン**……………ボムを発射します。

※オプションでボタンの振り分けの変更もできます。

## がめん みかた 画面の見方



### 使用可能なSP・ウェポン

ショップで買ったSP・ウェポンの名前と、その使用できる回数が表示されます。1種類しか装備できないので注意してください。

### ショット&ボム表示

現在装備しているショットとボムの名前の種類を表示します。ゲージは、ショットのできる残り時間です。

### レーダー

カーソルが点滅し、自機の位置を表示します。また、現在の基地の状態が表示されます。

## ショップについて



ゲーム中に出てくるショップで買い物ができます。ここで、敵を倒して手に入れたお金を使って、パワーアップしましょう。

Aボタンで決定します。買い物が終わったら、EXITの上でAボタンを押してください。

次のパーツセレクト画面で、使いたい武器を選んで装備することができます。

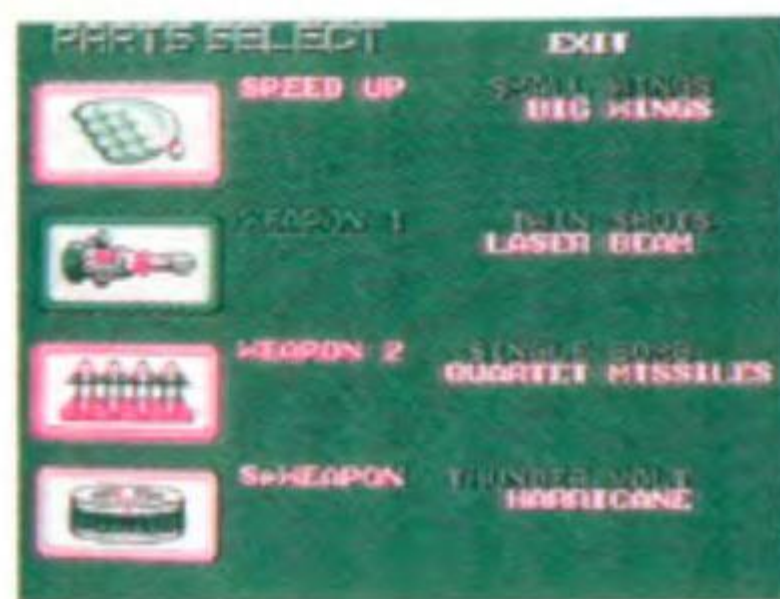
また武器を買うと、次からその武器は値上がりしてしまいます。





この画面では、ショップで買った武器の装  
備を行います。ショットなどを2種類以上  
買っている場合、ここで選択することがで  
きます。装備を変更したいときは、方向ボ  
タンで武器を選んでAボタンで決定してく  
ださい。装備が終わったら、EXITにカー  
ソルを合わせAボタンを押してください。  
ウェポンをいくつかしたときに出現するS  
ELでも同様のことができます。

ショップ・パーツセレクト画面では、B、  
Cボタンで、Aボタンと同じことができます。



また、STARTボタンで、いつでもめげられます。



# アイテムの紹介

## エンジン



ビッグウイング  
**BIG WING**

ちょっと速くなる  
人工の羽。

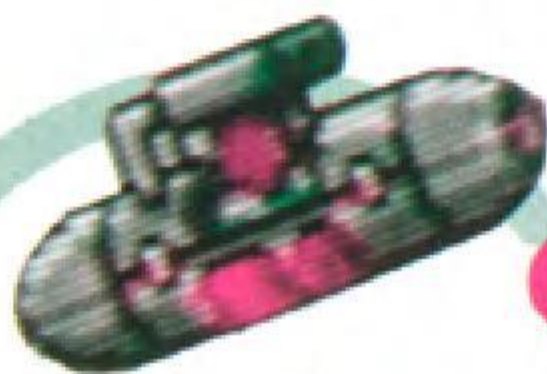
速くなるジェット  
エンジン。

ジェットエンジン  
**JET ENGINE**



ロケットエンジン  
**ROCKET ENGINE**

すごく速くなる。  
使いこなせば無敵!?



ターボエンジン  
**TURBO ENGINE**

とても速くなるが、  
操作には慣れが必要。



# ショット



ワイドビーム  
**WIDE BEAM**

はばひろ  
幅広くエネルギー  
だん はっしや  
弾を発射する。



レーザービーム  
**LASER BEAM**

いっせんじょう  
一直線上に発射す  
る強力な武器。



7ウェイショット  
**7-WAY SHOTS**

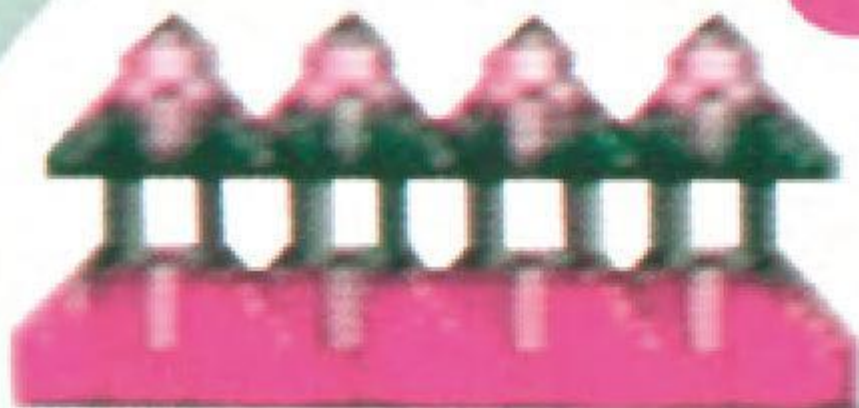
ほうこう たま はな  
7方向に弾を放つ、  
こうげきりょく  
攻撃力バツグン。

クロスラング  
**CROSS RANG**

ショット系武  
器の中では最  
高の威力を誇  
る。ただし射  
程距離は短い。



## ボム



カルテットミサイル  
**QUARTET MISSILES**

ほうこう ゆうどうだん はっしや  
4方向に誘導弾を発射する。

ボムが2連射で  
きるようになる。

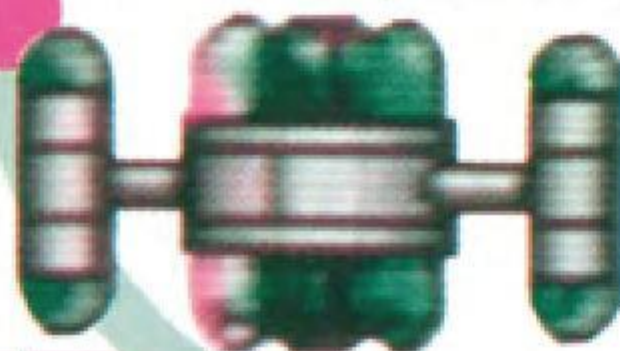
ツインボム  
**TWIN BOMBS**



## オプション

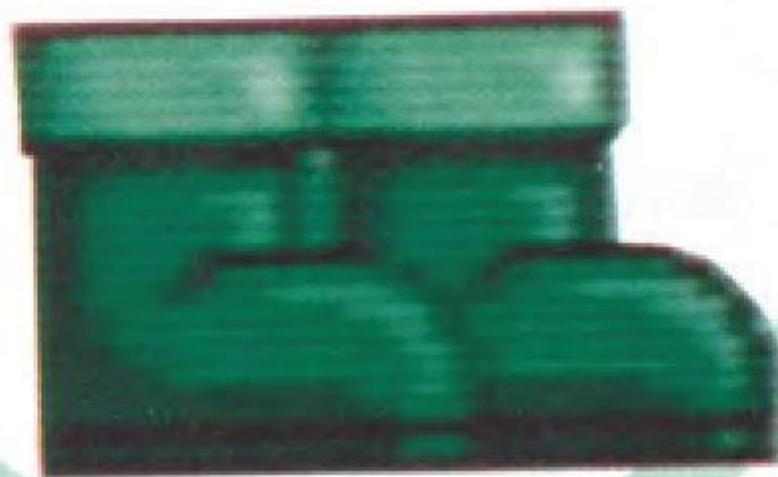
シールド  
**SHIELD**

バリアをはり敵の  
たま じき まし  
弾から自機を守る。



ラバーブーツ  
**RUBBER BOOTS**

ぜつとんせい  
絶縁性のブーツ。  
ひつようめん  
必要な面があるかも？



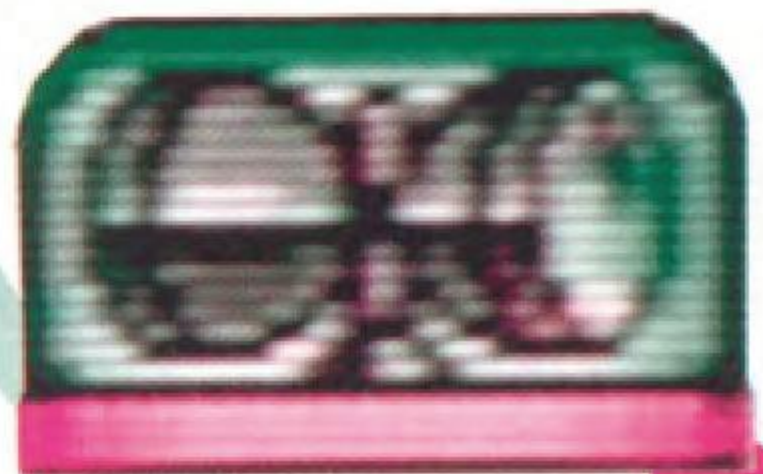
スーパーライト  
**SUPER LIGHTS**

くらやみ  
暗闇でオパオパの  
しゅうい  
周囲を照らしてく  
れる。

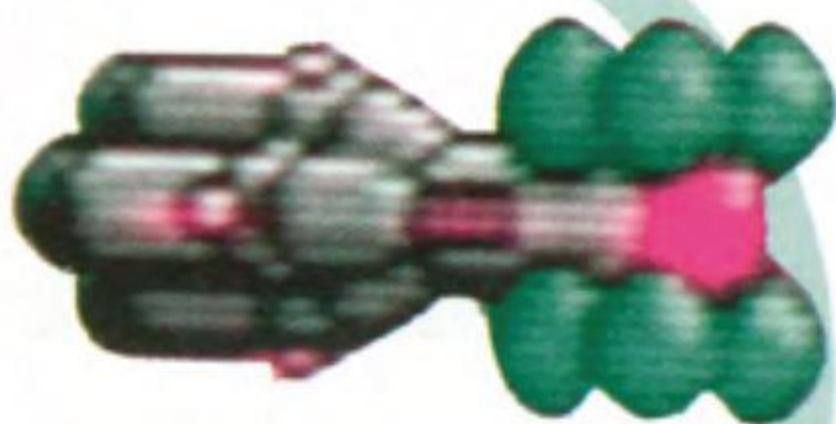


エクストラシップ  
**EXTRA SHIP**

これをかうと、自  
機が1機増える。



## スペシャルウェポン



バックファイア

### BACK FIRE

こうほう かえんふんしゃ  
後方に火炎噴射し、  
てき や  
敵を焼きつくす。

256tで、たてほうこう縦方向  
の敵を一掃。  
てき いっそう

ヘビーボム

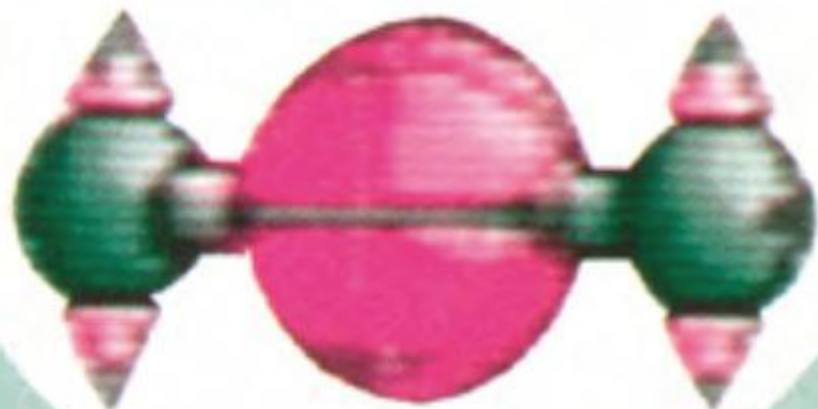
### HEAVY BOMB



サンダーボルト

### THUNDER VOLT

らいちゅう ふ てき  
雷柱に触れた敵を  
やっつける。



スマートボム

## SMART BOMB

がめんじょう  
画面上のザコを  
いっそう  
一掃する。



ウルトラボム

## ULTRA BOMB

はかいりょくぜつだい  
破壊力絶大のボム。



ハリケーン

## HURRICANE

オバオバの周囲に  
なつまき  
お  
竜巻を起こす。



シャワーボム

## SHOWER BOMBS

いっとう  
一度に6発のボ  
ムをまとめて投  
ごう  
下する。



ROUND ● ピクニカ

さいしょ  
最初のステージは、  
しょくぶつ わくせい  
植物の惑星ピクニカ。  
このぜんせん きち ばな  
この前線基地は花  
のつぼみのかたち  
のつぼみの形をした  
ミボーツだ。そんな  
かた  
に固くないから、ひょうじゆん そうび  
標準装備のツインショット  
でもだいじょうぶ。ボスのランターンはくち  
からかくきんだん う  
拡散弾を撃ってくるぞ。



ボス：ランターン



前線基地：ミボーツ





## ROUND ● カザーン



かざん  
火山がいたるところ  
にある惑星、カザ  
ーンが戦いの舞台だ。  
かいてんほうだい  
回転砲台からレーザ  
ーをむちゃくちゃに

う撃ってくるボスのズィークには注意。うまく  
よけながら、かいてんほうだい  
回転砲台をひとつずつ破壊して  
いこう。



前線基地：コロージ

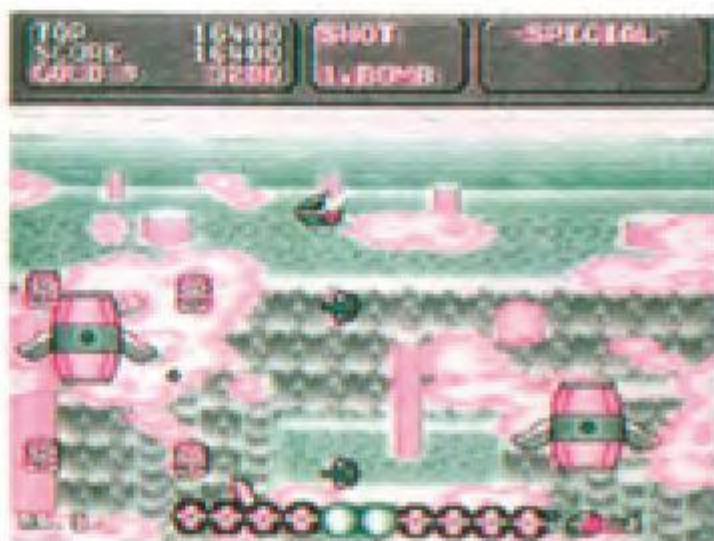


ムーコロ

ボス：ズィーク



## ROUND ● ニャガー口



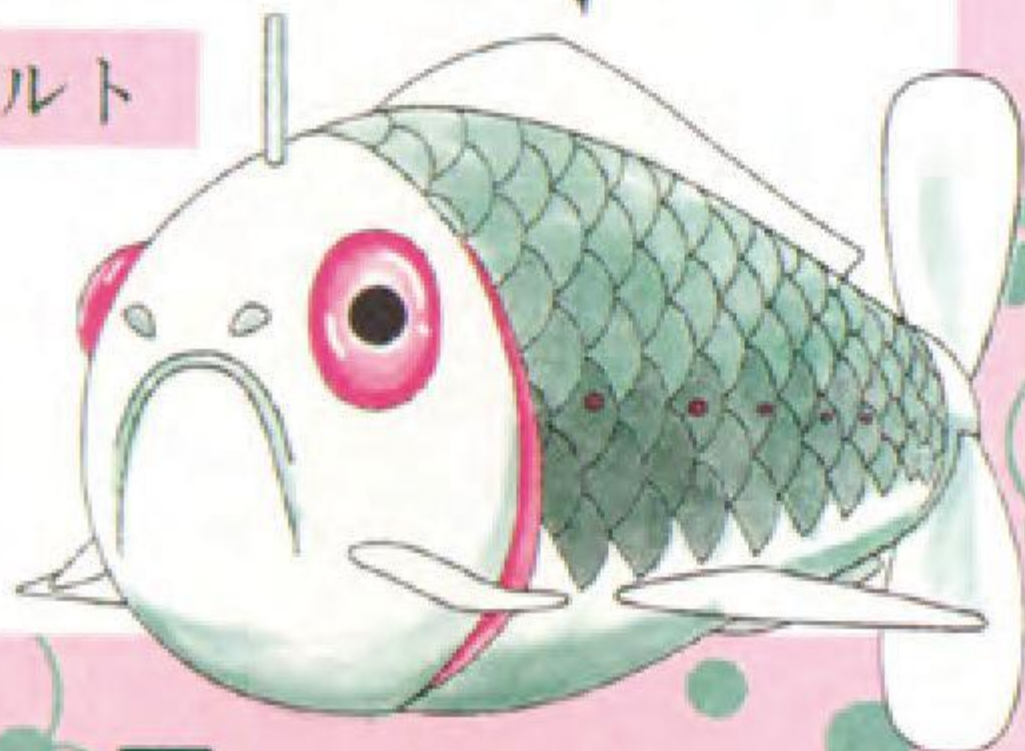
まるでナイアガラの滝に<sup>かこ</sup>囲まれているような惑星ニャガー口。このボス、プーカはウロコをとばして<sup>きょうりやく</sup>強力な肺<sup>はい</sup>活量<sup>かつりょう</sup>にもものをいわせて、オパオパを吸い込もうとするぞ。



前線基地：タルト

ボス：プーカ

ロゲロゲ



## 使用上のご注意

カートリッジは精密機器ですので、とくに次のことに注意して下さい。

- 1) カートリッジを抜き差しするときは必ず、本体の電源スイッチをOFFにしておいてください。電源スイッチをONにしたまま無理に、カートリッジを抜き差しすると、故障の原因になります。
- 2) カートリッジに強いショックを与えないでください。ぶつけたり、踏んだりするのは禁物です。また、分解は絶対にしないでください。
- 3) カートリッジの端子部に触れたり、水で濡らしたりすると、故障の原因になりますので注意してください。
- 4) カートリッジを保管するときは、極端に暑いところや寒いところは避けてください。直射日光のあたるところやストーブの近く、湿気の多いところなども禁物です。
- 5) カートリッジの汚れを拭くときに、シンナーやベンジンなどの薬品を使わないでください。
- 6) 長い時間ゲームをしていると、目が疲れます。ゲームで遊ぶときは健康のため、1時間ごとに10～20分の休憩をとってください。また、テレビ画面からなるべく離れてゲームをしてください。

※メガドライブをプロジェクションテレビ(スクリーン投影方式のテレビ)に接続すると残像光量による画面焼けが生じる可能性があるため、接続しないでください。



FOR SALE and USE IN JAPAN ONLY  
本品の輸出、使用営業及び賃貸を禁じます。

この商品は(株)セガ・エンタープライゼスがSEGA MEGA DRIVE専用の  
ソフトウェアとして、自社の登録商標 **SEGA** の使用を許諾したものです

T-15023

©1992-2019 SUNSOFT ©SEGA