

より繊細せんさいなグラフィック！

さらに過激かげきなバトルシーン！

闇ダークストーリーカースの戦士たちの新たなる闘たたかいが、

いま幕まくを開あける！

VAMPIRE HUNTER

ヴァンパイアハンター

Darkstalkers' Revenge

©CAPCOM CO., LTD. 1994, 1995, 1996
ALL RIGHTS RESERVED.

V.S. FIGHTING

CAPCOM®

COMPACT
disc

取扱説明書

SEGA SATURN™

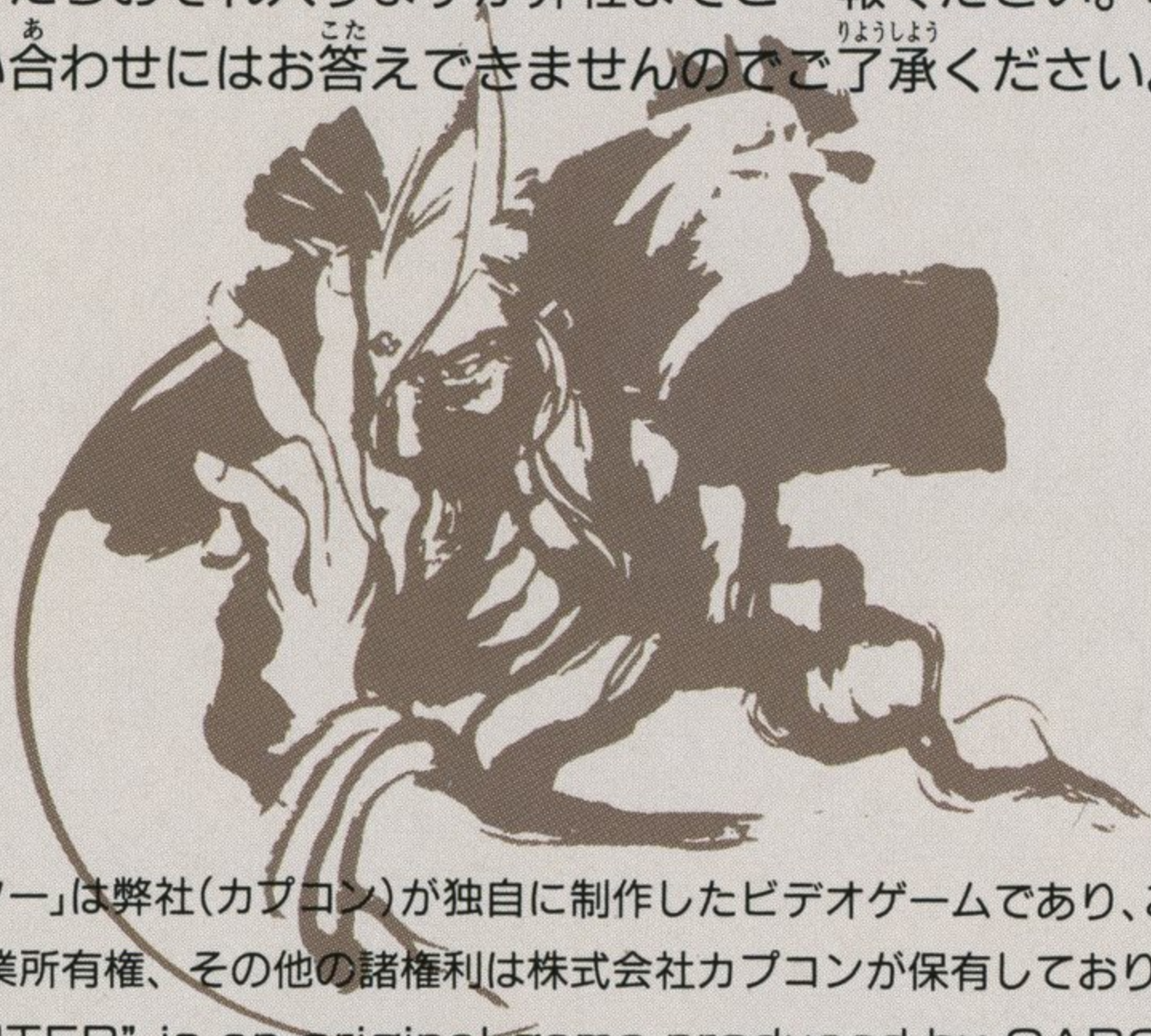
ごあいさつ

このたびはセガサターン専用ソフト「ヴァンパイア ハンター」をお買い上げいただき誠にありがとうございました。ゲームを始める前にこの取扱説明書をお読みいただき正しい使用方法でご愛用ください。

なお、この取扱説明書は大切に保管してください。

おことわり

商品の企画・生産には万全の注意を払っておりますが、万一誤動作等を起こすような場合がございます。おそれ入りますが弊社までご一報ください。なお、ゲーム内容についてのお問い合わせにはお答えできませんのでご了承ください。



「ヴァンパイア ハンター」は弊社(カプコン)が独自に制作したビデオゲームであり、この作品および商品についての著作権、工業所有権、その他の諸権利は株式会社カプコンが保有しております。

"VAMPIRE HUNTER" is an original game produced by CAPCOM CO., LTD.
CAPCOM CO., LTD. reserves all the copyrights, trademarks and other industrial property rights with respect to this game.

VAMPIRE HUNTER™

ヴァンパイア ハンター

Darkstalkers' Revenge

闇からの咆哮に、二つの妖星が動き出した。

己の思念をまっとうするために。

いざ、闘わん…。呪われた血に終止符を打つために。

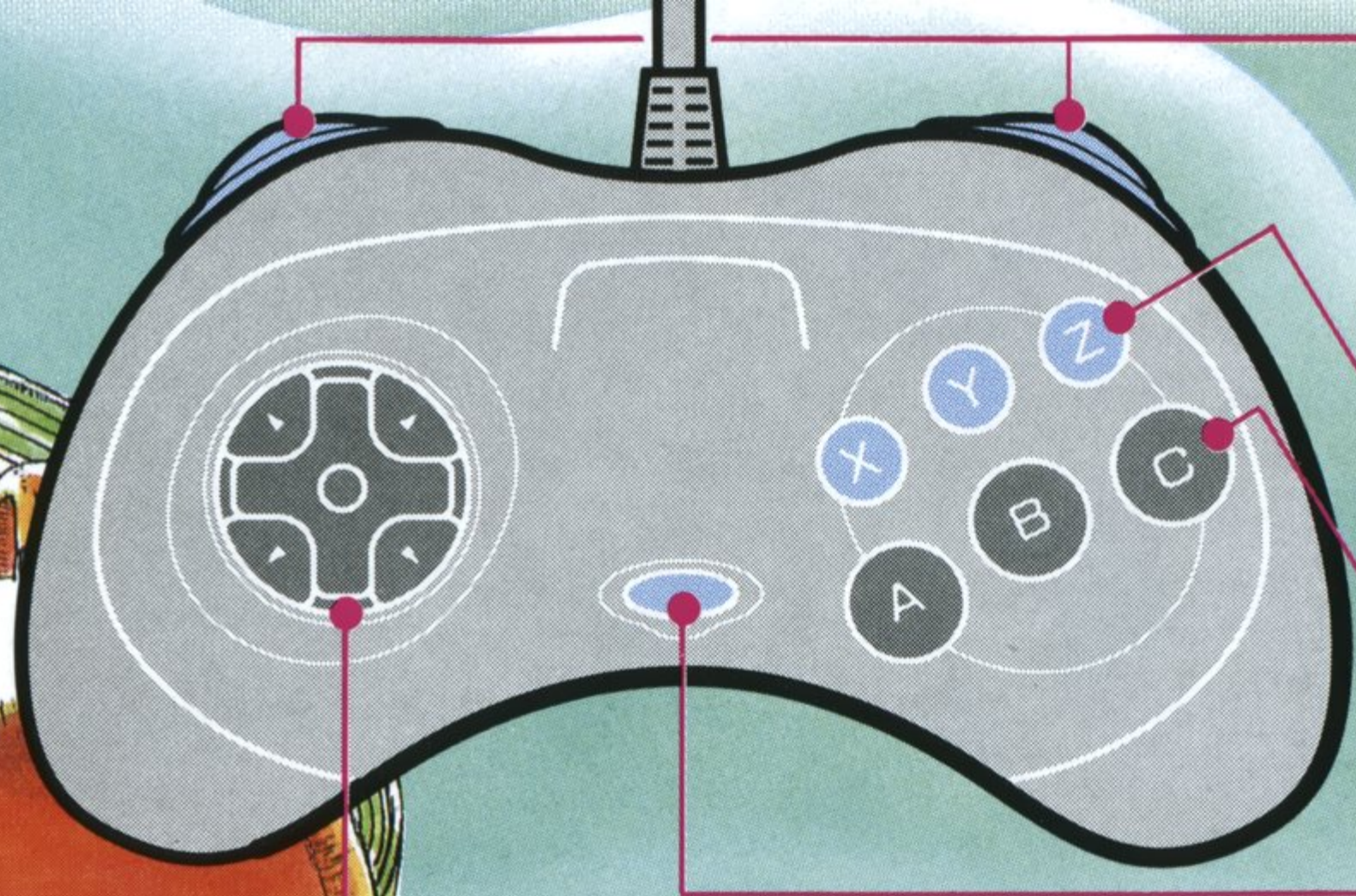
ダークストーリーズとのケリをつける日は近い。

もくじ

目次

基本操作方法	2	オプション	8
ゲームの遊び方・ルール	4	特殊操作方法	10
ゲームの始め方	4	スペシャルストックゲージ	12
画面の見方	5	キャラクター紹介	14
ゲームモードの説明	6	ガードキャンセル	28

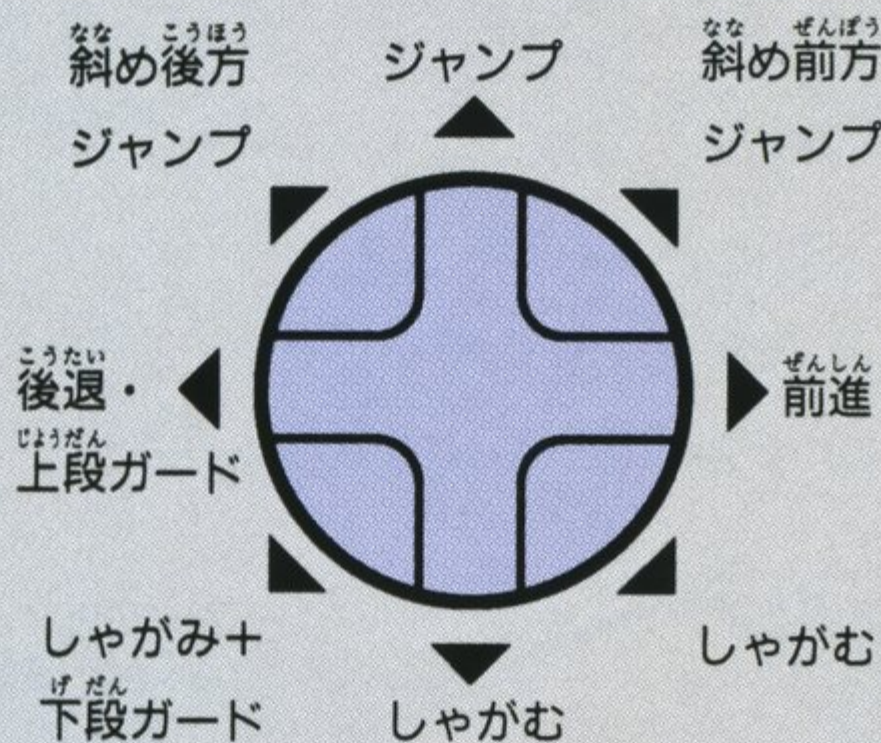
基本操作方法



このゲームは同時に2人までプレイできます。2人プレイを行う時は別売りのコントロールパッドをお買い求め下さい。

● 方向ボタン

プレイヤーが右向き時の操作です。



■ 各モード選択

タイトル画面時のモード選択、オプション画面時の設定を変更する場合に使用します。

■ プレイヤー選択

プレイヤーキャラクター選択画面でキャラクターを選ぶ場合に使用します。

■ プレイヤー移動

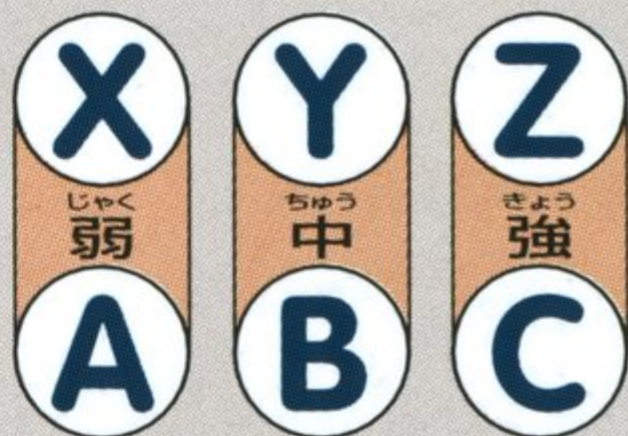
ゲーム中にプレイヤーキャラクターの左右移動、ジャンプ、しゃがみ、ガード、ダッシュなどに使います。

■ コマンド技

方向ボタンと各ボタンの組み合わせで多彩な必殺技を繰り出すことができます。

●L・Rボタン ……………使用しません

●パンチボタン



●キックボタン

※このボタン操作は初期設定です。設定はオプションモードで変更できます。

●スタートボタン

■ゲームスタート

ゲームを始める時に使用します。

■ポーズ機能

ゲーム中にボタンを押すとポーズ(一時停止)がかかり、もう一度押すと解除されます。

■途中参加機能

1人でプレイをしている時に、プレイしていない方のコントロールパッドのボタンを押すと挑戦者としてゲームに途中参加できます。

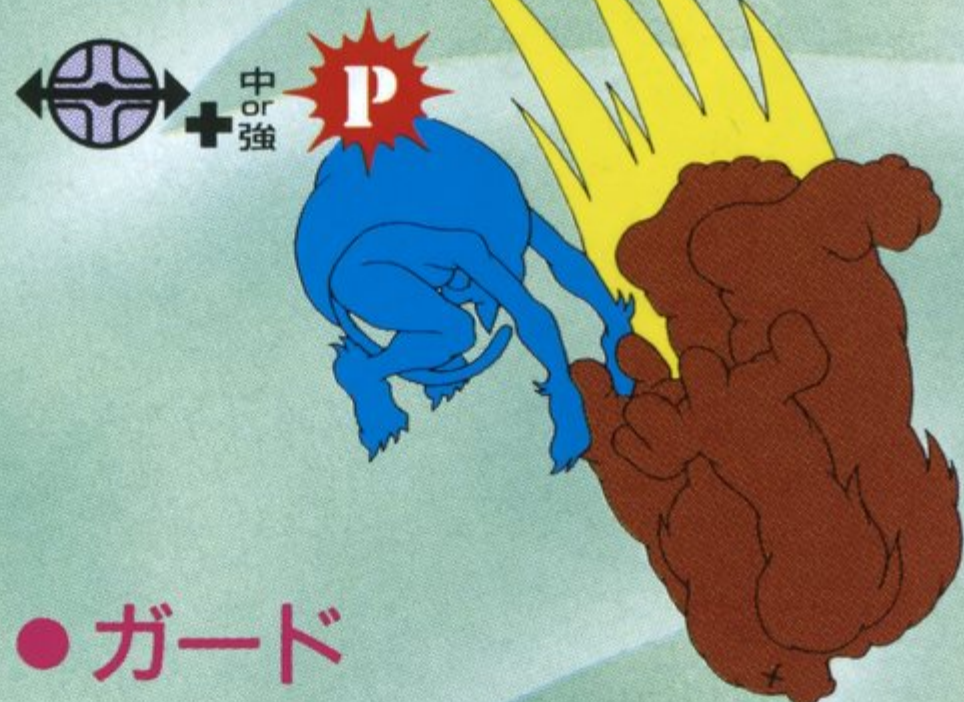
■デモカット機能

オープニングデモ、ゲーム中のデモの途中でボタンを押すとデモをとばすことができます。

●その他の操作

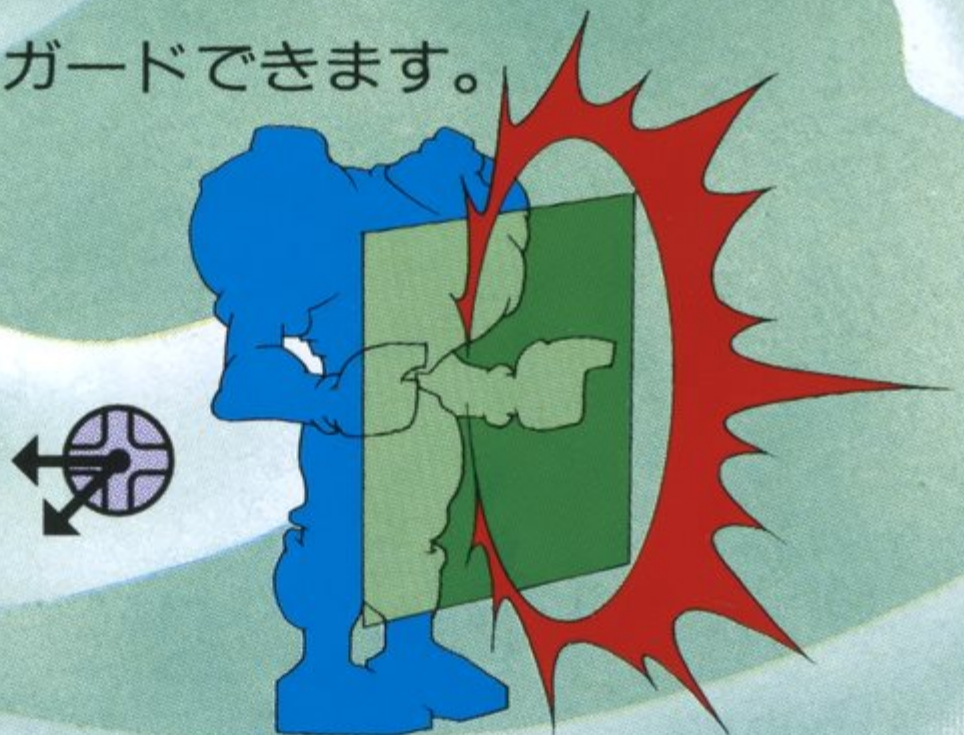
●投げ技 (ただしアナカリスのみできません。)

相手の近くで相手の方向にボタンを入れて攻撃ボタンと組み合わせることで、投げ技を出すことができます。



●ガード

攻撃せずに相手と逆方向ボタンを入れることで、地上(上段・下段)、空中どこでも相手の攻撃をガードできます。



ゲームの 遊び方・ルール

このページの説明は、アーケードモードに準拠しています。その他のモードのくわしい遊び方についてはP.6を参照してください。

- 基本的に1ステージ3ラウンド勝負で2ラウンド先取したほうが勝ちです。
- 画面上部に表示されている相手のバイタリティーゲージを制限時間内にすべて奪うとK.O.として1ラウンド奪取できます。
- 制限時間内に勝負がつかなかった場合、バイタリティーゲージの多く残っているほうが勝ちとなります。
- 引き分け(ドロウ、ダブルK.O.の場合)は両者が1本ずつ獲得したとみなされます。
- 1本ずつ獲得している状態で引き分けたときは挑戦者、あるいはCPU側の負けと判定されます。

ゲームの はじめ方

- ① タイトル画面でスタートボタンを押すとモード選択画面が表示されますので、アーケードモードを選んで再度スタートボタンを押してください。
- ② 次にキャラクター選択画面でゲームのスピード、使用するキャラクターの選択をします。

- ③ ガードモード(P.11参照)の選択をするとゲーム開始です。



がめんのみかた 画面の見方

●得点と連勝数

対CPU戦時は現在の得点を、2P対戦時は連勝数を表示します。

●残りタイム

残り時間が表示され、OPTIONで時間無制限(∞)に変更することができます。

●バイタリティーゲージ

攻撃を受けると減少していき、無くなるとKO負けになります。

●キャラクターの顔と名前

現在使用しているキャラクターです。ES技やEX必殺技を使用すると顔が光ります。

●各種ボーナス

各種ボーナスの種類と得点を知らせます。

●スペシャルストックゲージ

何回分のストックがあるかを数字で、それ以下はゲージで表示されます。(P.12参照)

●ゲームスピード

スピード選択時にTURBOを選択すると表示されます。

TURBO

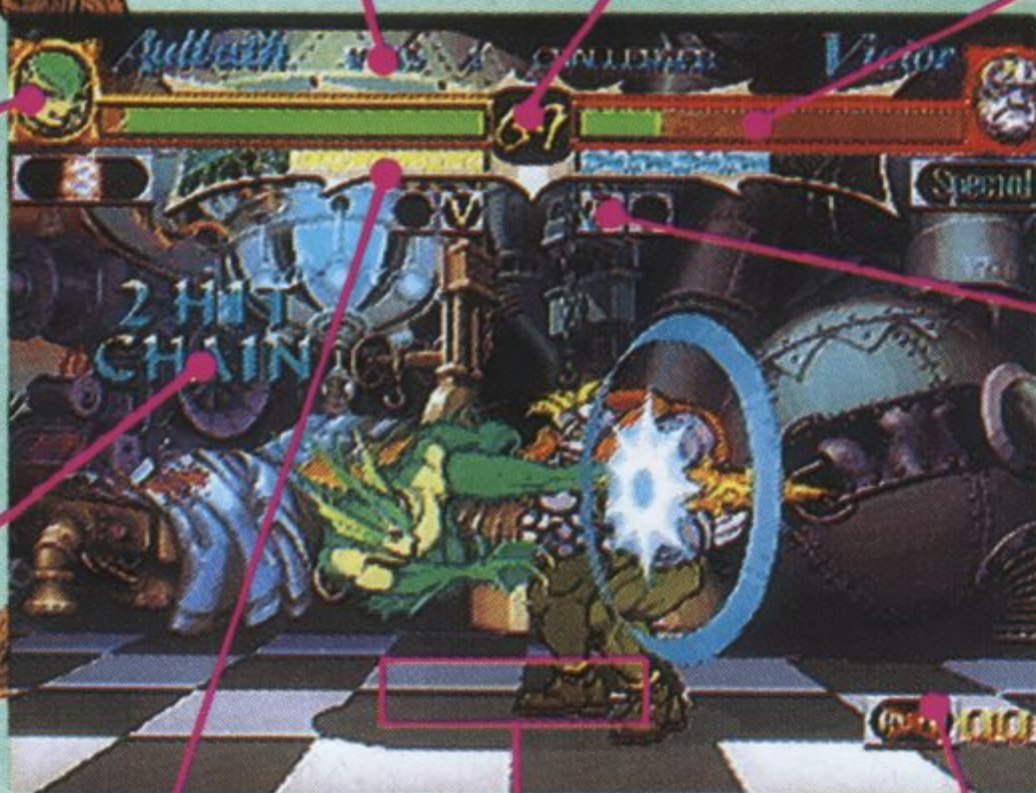
●オートガードの制限回数

オートガードモードの使用中のマークとオートガードの残り回数です。残り回数がなくなると、マークの上に×が表示されます。

●勝利マーク

獲得本数にあわせて、種類別の勝利マークが表示されます。

V……通常技・通常投げ
T……時間切れ勝ち
ES……ES必殺技・ES必殺投げ・追い討ち攻撃
EX……EX必殺技
D……ダブルKO・ドロー
S……必殺技・必殺投げ



ゲームモード の説明

バーサス VSモード (2人プレイ専用)

2人で対戦するモードです。
1バトルごとにプレイヤーの変更が可能です。



バーサスモードを選び決定すると、キャラクター選択画面にうつりますので、好みのゲームスピード、キャラクター、ガードモードを選んでください。

次にハンディキャップ画面が現れますので、方向ボタンの左右でお互いのハンディキャップを設定して下さい。
☆の数が多い方が有利になります。

ハンディキャップ設定中、方向ボタンの下を押すと、ステージセレクトができます。方向ボタンの左右でカーソルを移動させ、バトルステージを選択してください。

1P、または2Pのスタートボタンが押されると対戦が始まります。

とちゆうさんか ●途中参加

アーケードモードプレイ中は、使っていないコントロールパッドのスタートボタンをお押しすることで挑戦者として途中参加することができます。



●コンティニュー・ゲームオーバー

ルール(P.4参照)にのっとり、負けと判定されるとゲームオーバーとなってコンティニュー画面にうつります。(アーケードモードのみ)続けてプレイしたい時は、タイマーが0になる前にスタートボタンを押してください。 ※コンティニュー回数には制限はありません。



●オートセーブ機能^{きのう}について

本ゲームをプレイ中はハイスコア、対戦成績、オプションの内容が自動的にセーブされます。オプションモード(P.8参照)で『データリセット』を行うとそれらの記録された内容が全て消去されます。

※オートセーブには9の使用量が必要です。

オプション

モード^{せんたくがめん}選択画面でOPTION MODEを^{オプション}選^{モード}び、スタートボタンを押すとオプション画面^{がめん}が現^{あらわ}れます。方向ボタンの^{じょうげ}上下で項目の^{せんたく}選^{さゆう}択、左右で^{せつてい}設定を^{へんこう}変^か更^{へん}してください。スタートボタンを押すとモードセレクト画面^{がめん}に戻^{もど}ります。

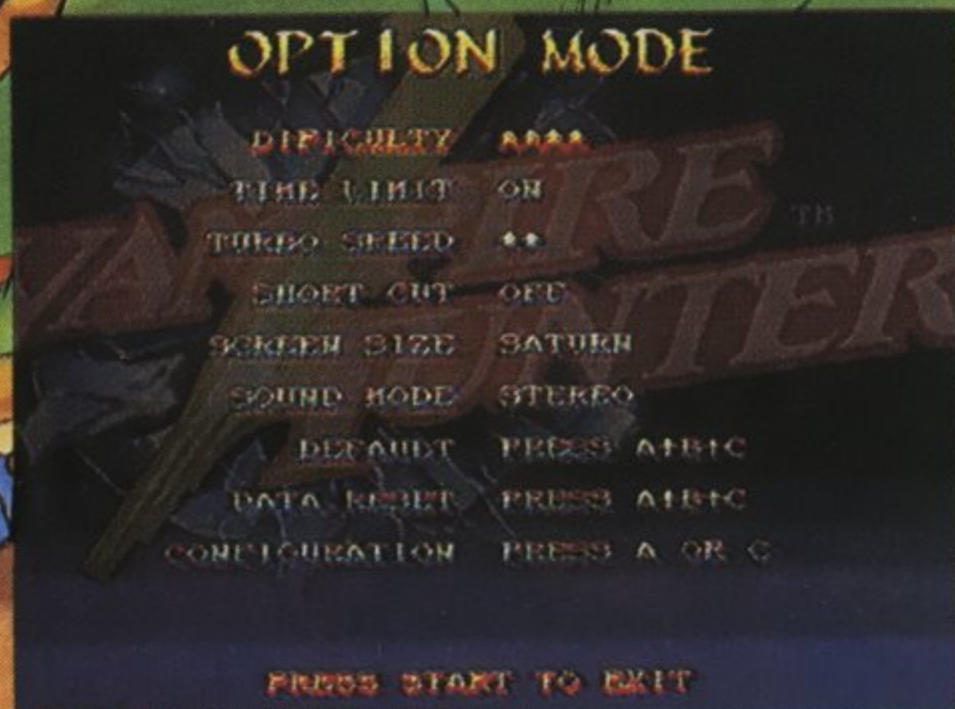
●^{ディファイカルティ}DIFFICULTY...アーケードモード時の^じ難^{なん}易^い度を8段階^{だんかい}に変更^{へんこう}できます。☆の^{かず}数^{おほ}が多^{おほ}いほど難^{むずか}しくなります。

●^{タイムリミット}TIME LIMIT...バトル中の^{ちゆう}制^{せい}限^{げん}時間^{じかん}を(ON・OFF)に変更^{へんこう}できます。OFFの^{とき}時はタイマーが∞で^{ひょうじ}表示^{ひょうじ}されます。

●^{ターボスピード}TURBO SPEED...ゲーム中、ターボモードを^{せんたく}選^{せん}択^{たく}した時の^{とき}速度^{そくど}を^{へんこう}変^か更^{へん}できます。☆の^{かず}数^{おほ}が多^{おほ}くなるほど^{はや}速度^{そくど}が速^{はや}くなります。

●^{ショートカット}SHORT CUT...「ON」を^{せんたく}選^{せん}択^{たく}するとバトル後の^ご勝^{しょう}利^りデモが^{カット}カッ^{カット}され、キャラクター^{せんたくがめん}選^{せん}択^{たく}画面^{がめん}が簡^{かん}略^{りやく}化^かされる^{ショートカットモード}シ^{ショート}ョ^{ット}ットモードとなり、ローディング^{じかん}時間^{じかん}を^{たんしゆく}短^{たん}縮^{しゆく}することができ^{ます}ます。

●^{スクリーンサイズ}SCREEN SIZE...画面^{がめん}の幅^{はば}を「SATURN」、「ARCADE」の二^に種^{しゆ}類^{るい}に変更^{へんこう}できます。「ARCADE」にした^{ばあい}場合^{ばあい}、テレビによっては画面^{がめん}全^{ぜん}体^{たい}が^{ひょうじ}表示^{ひょうじ}され^{ばあい}ない^{ばあい}場合^{ばあい}があります。



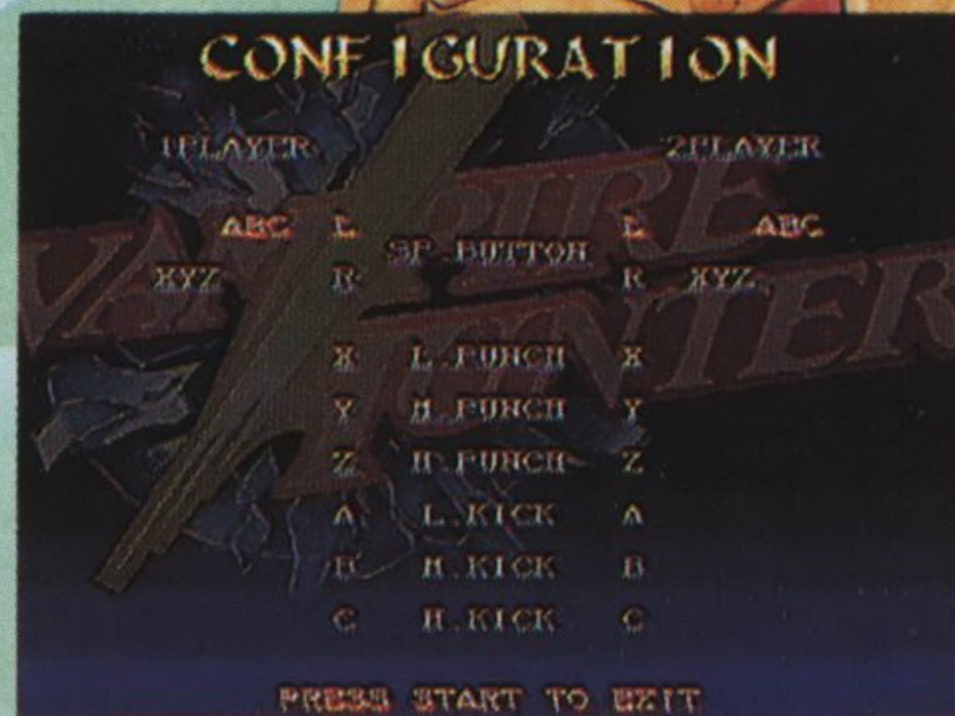
- **SOUND MODE** …ステレオかモノラルに切り替えることができます。モノラル出力のテレビにサターンを接続している場合、モノラルに設定しないと音声がかえりにくい場合があります。
- **DEFAULT** ……A、B、Cボタンを同時に押し、オプションで設定した内容が全て初期設定に戻されます。
- **DATA RESET** ……A、B、Cボタンを同時に押し、オートセーブされた内容が全て消去されます。
- **CONFIG.** ……AまたはCボタンを押し、右の写真の「CONFIG.画面」に切り替わります。ここではゲームを遊ぶやすいようにボタン配置を変更することができます。

● **SP. BUTTON** ……

(L、Rボタンにしか設定できません)LまたはRボタンの項目を選んでから任意のボタンを押し登録され、ゲーム中はそれに対応したボタンを同時に押し、同じ効果が得られます。複数のボタン登録も可能ですので、ES技やEX技(P.13参照)が出しにくいと思った人はうまく活用してください。

● **パンチ、キックボタンの設定** ……

X、Y、Z、A、B、Cボタンの範囲内で好きな配置に振り分けることができます。



とく しゆ そう さ ほう ほう
特殊操作方法



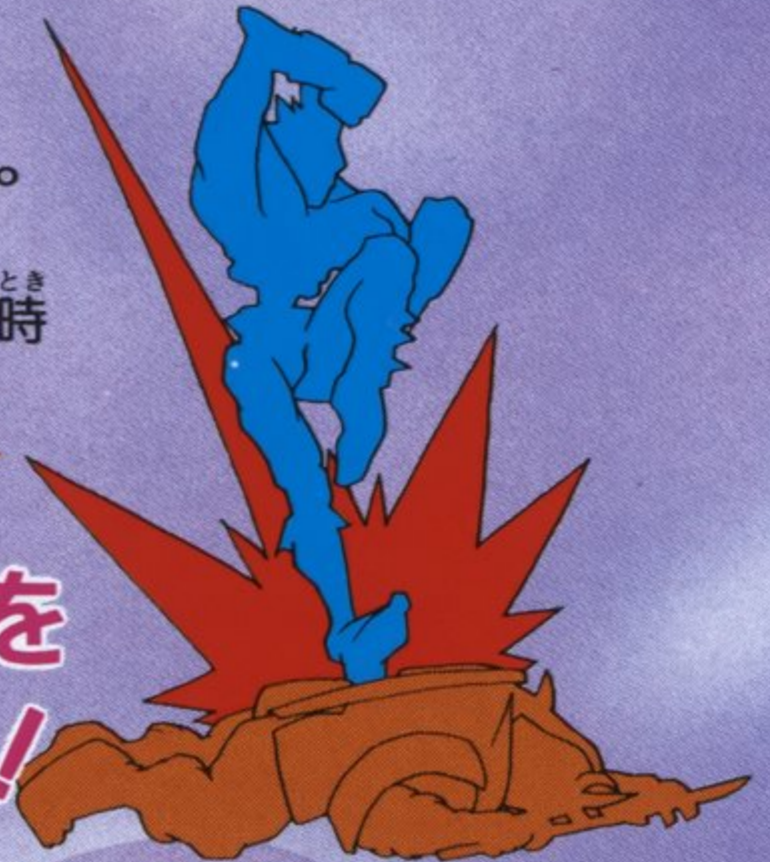
お う
● 追い討ち

な わざ たいせい くず あいて お う
 投げ技などで体勢を崩した相手に追い討
 ち攻撃をかける
 ことができます。

あいて ころ とき
 相手を転ばせた時



**チャンス
 のがすな!**



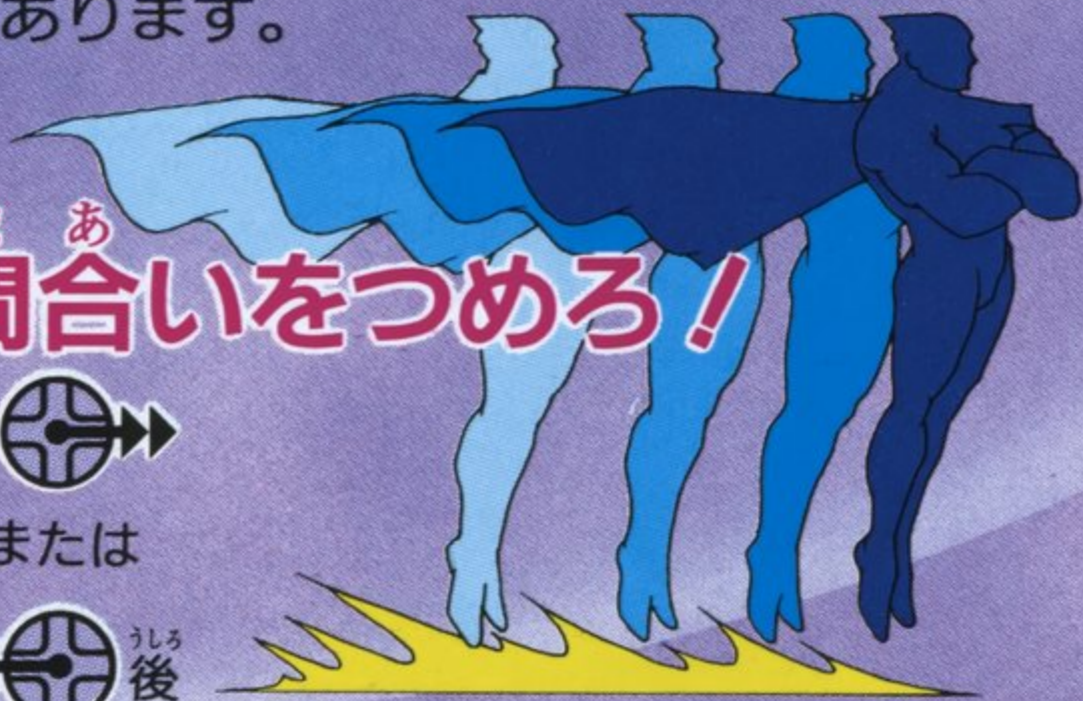
● ダッシュ

つうじょう ある
 通常の歩きよりも、すばやく移動でき、
 かく
 各キャラクターごとに、さまざまな特徴
 があります。

ま あ
間合いをつめろ!



または



い どう お あ
● 移動起き上がり

な わざ とき たお とき
 投げ技などによって敵に倒された時に、
 その場から離れて起き上がることができ
 ます。ころ 転ばされた時 とき まえ
 前 または 後ろ

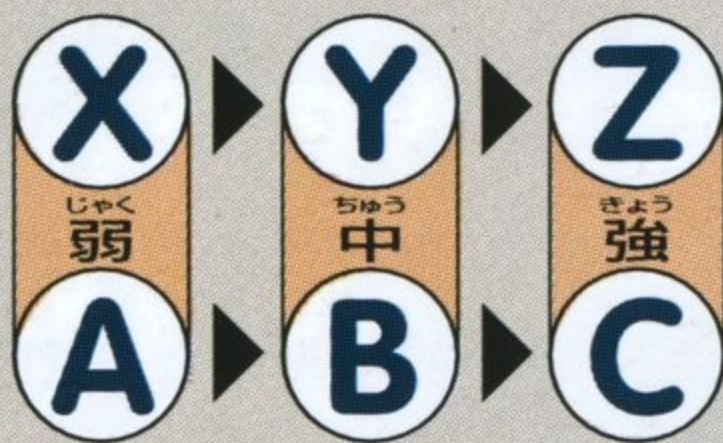
**ピンチを
 回避!**



● チェーンコンボとは

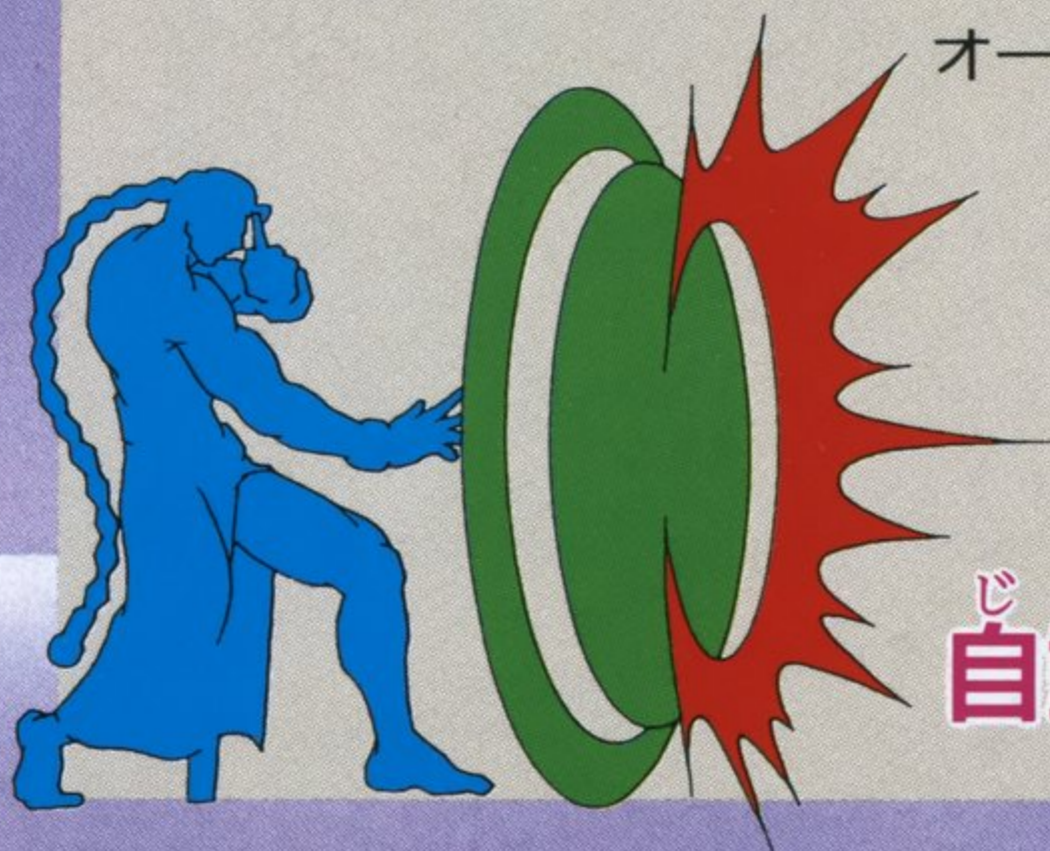


相手が通常技でダメージを受けている間に次の通常技を入れることで、相手をガード不能な状態に追い込んでしまう連続技のことです。弱→中→強の順にボタンを押すと通常技が連続ヒットします。



※オートガードシステムではパンチ、またはキックボタン3つ同時押しでチェーンコンボになります。

● オートガードシステム

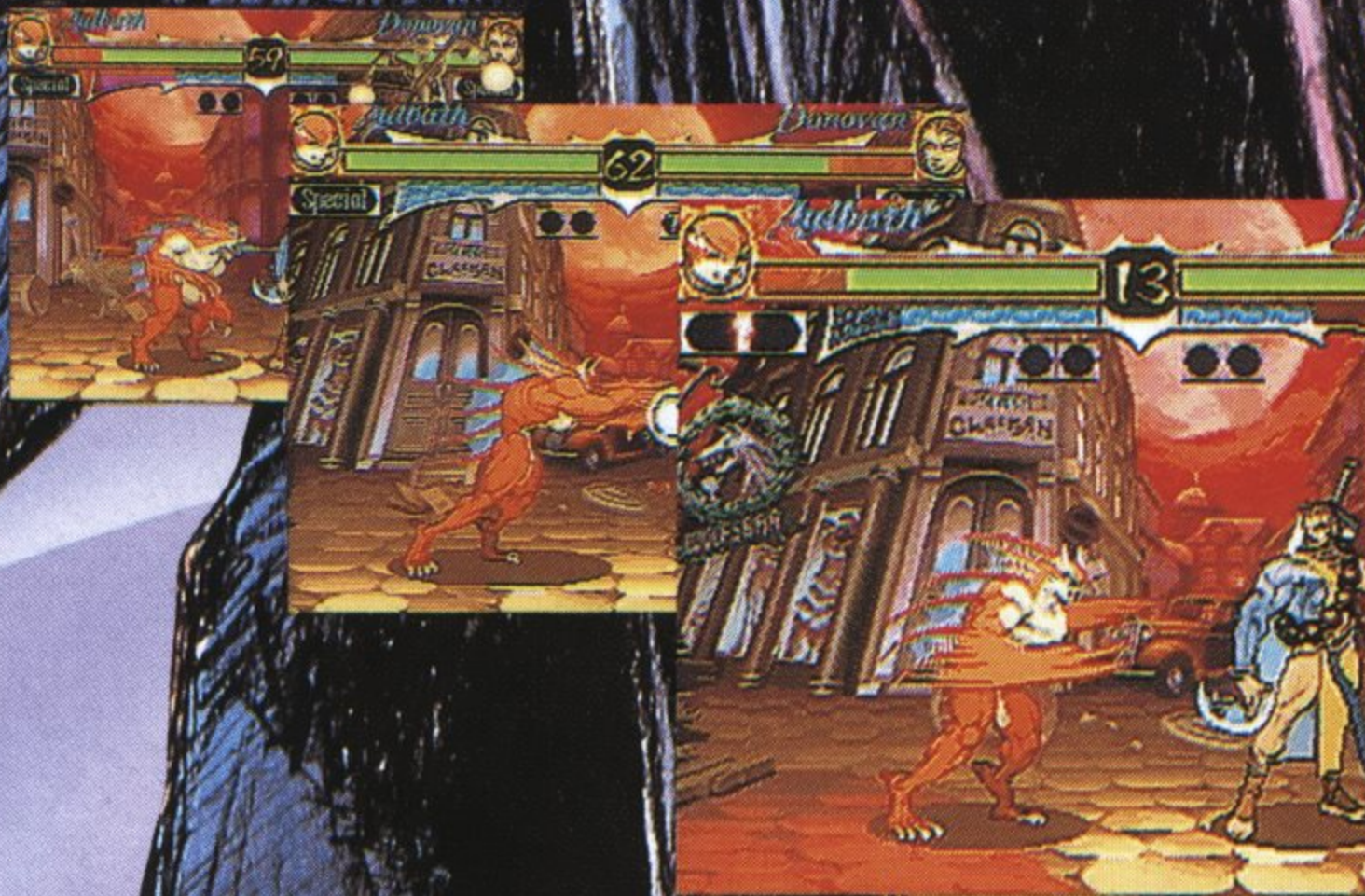


オートガード操作では、キャラクターが防御可能な状態（ボタンを押していない状態）である限り、方向ボタンの押されている方向にかかわらず自動的に防御されます。ただし、回数には制限があり、制限を超えると通常のガード操作となります。

自動的にガードするぞ！

スペシャル ストックゲージ

スペシャルストックゲージは、何らかの攻撃を出すか相手の攻撃をガードすることで溜まっていきます。ゲージが一杯に溜まると必殺技の強化版「ES技」や「EX必殺技」を出すことができます。ゲージを使わずにおいておくとそのままストックし、再度ゲージを溜めることができます。ストックは次のラウンドに持ち越すこともできます。(回数制限あり)





わざ ES技 (エスペシャル)

スペシャルゲージのストックがあるときに必殺技コマンドのボタン押しをパンチならパンチ、キックならキックでそれぞれ2つ以上同時に押すことでストックを1つ使用し、必殺技の強化版「ES技」となります。「ES技」は通常の必殺技に比べてダメージが大きく、ヒットすれば相手をダウンさせることができます。

(必殺技には、ES技として使えるものと使えないものがあります。)



ひっさつわざ EX必殺技 (エクストラスペシャル)

スペシャルゲージのストックがあるときにキャラクターに応じた専用のコマンドを入力し、ストックを1つ使用すると「EX必殺技」と呼ばれる強力な必殺技を出すことができます。

コマンドは、P.14 からを参照してください。

キャラクター しょうかい 紹介

ひっさつわざ 必殺技

※ソードエレメンタル、ソードグラップルは、
かたなはなを放している間は使用できません。



ES

ソードエレメンタル
イミテーションソード



ES

ソードエレメンタル
ライトニングソード



ES

ソードエレメンタル
グリザードソード



敵の近くで

ソードグラップル



ES

キルシュレット

(同じ強さ
同時押し)
かたなを放す



かたなを引き戻す



「汚れた血など、一滴残らず消し去ってくれる！」

出るのが速く、リーチも長い立ち中Pが非常に役に立つ。守りが弱いので、必殺技「キルシュレット」を中心に、積極的に連続技を狙っていこう。

ひっさつわざ EX 必殺技



プレスオブデス



チェンジイモータル



ドノヴァン

ひっさつわざ
必殺技

ES は、ES技として
使用できる技です。(P.13参照)



ES 暗器砲



ES 返響器



敵の近くで
ES 放天撃



ES 旋風舞



「レイレイのこと怖がらないでエ」

ひとつの技で、上段ガードと下段ガードを使い分けなければならぬEX必殺技「天雷破」が、使いやすいという強力。必殺技はどれもクセがあるが、使いこなせば強力。

ひっさつわざ
EX 必殺技



地霊刀



天雷破



※コマンドは、すべて右向き時のものです。

レイレイ



デミトリ

ES は、ES技として
使用できる技です。(P.13参照)

必殺技



ES バットスピン



ES デモンレイドル



敵の近くで
ES ネガティブスーレン



ES カオスフレア



「だれが最強か...きくまでもなからう?」

どの空中技からもつなぐことができる弱Pなど、通常技はどれも使える。威力・成功率ともに高いEX必殺技「ミッドナイトプレジャー」が主力兵器。

EX 必殺技



ミッドナイトプレジャー



デモンブラスト



ひっさつわざ
必殺技



ES ビーストキャノン

地上



対空



空中



ES クライムレイザー



ES ミリオンフリッカー



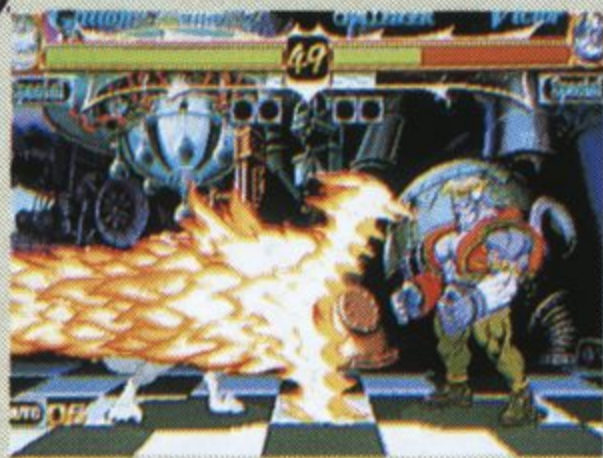
ES ワイルドサーキュラー

敵の近くで

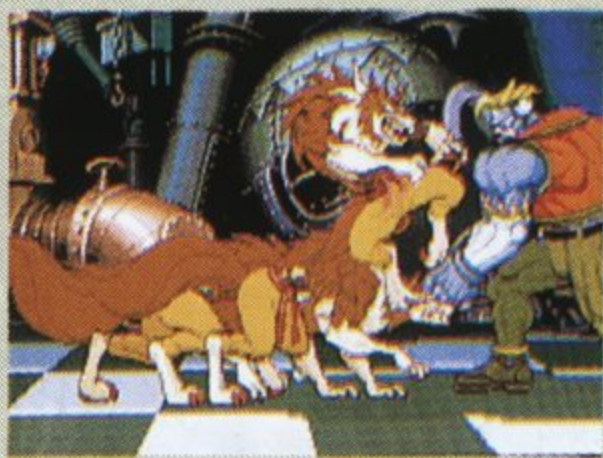


攻撃力は低いですが、ジャンプ攻撃・立ちガード不可の立ち弱Kから、チェーンコンボを一気にたたき込める。攻撃判定の強い↓中Pも心強い。

ひっさつわざ
EX 必殺技



ドラゴンキャノン



ミラージュボディー



「まだか...まだ越えられないのか己の限界を!!」



※コマンドは、すべて右向き時のものです。

ビクトル

必殺技



ES ギガハンマー

ため P



ES ギガバーン

K



ES ギガバスター

ため K



ES メガスパイク

敵の近くで P



ES ジャイロクラッシュ

P

「やっぱりおれさいきょう」

技の攻撃力はどれも大きい。中・強攻撃はボタンを長く押すことで電撃攻撃ができ、カオスフレア等を消したり、ガードの上からもダメージを与えることができる。

EX 必殺技



サンダーブレイク

ため P P



グレートゲルデンハイム

敵の近くで K K P

※ビクトルのみ、前方へのダッシュは、「グレートゲルデンハイム」使用中にしか行えません。

※ため……指定の方向に方向ボタンを押し、少したってから次の方向を押し。

ひっさつわざ
必殺技

ES は、ES技として
使用できる技です。(P.13参照)



ES

スカルスティング



ヘルズゲート



ES

デスハリケーン



ES

スカルパニッシュ

敵の近くで



「俺サマは帝王ザベル! かなうヤツなどいやしねエ!!」

通常技のリーチが非常に長く、判定も強い。さらに空中技が多彩でどれも強力。防御力は低いので、空中ダッシュ等をからめて積極的に攻めていくのが有効。

ザベル

ひっさつわざ
EX 必殺技



イービルスクリーム



デスボルテージ



ヘルダンク



※コマンドは、すべて右向き時のものです。

モリガン

ひっさつわざ 必殺技

ES は、ES技として
使用できる技です。(P.13参照)



ES ソウルフィスト

地上



空中



ES シャドウブレイド



ES ベクタードレイン

敵の近く



「もう逃げられないのよさあ、死のくちづけを」

はや
速いダッシュからチェーンコンボを狙っていくのが基
ほんせんぼう
本戦法。フィニッシュは地上・空中どこでも出せるEX
ひっさつわざ
必殺技「ダークネスイリュージョン」で決めたい。

ひっさつわざ EX 必殺技



ダークネスイリュージョン



バルキリーターン



アストラルヴィジョン



ひっさつわざ
必殺技



ES ひつぎ まい
棺の舞
(同じ強さ)
(同時押し) **P:K**



ES コブラブロー
←+P



ES おうけ さば
王家の裁き
空中 **←+P**

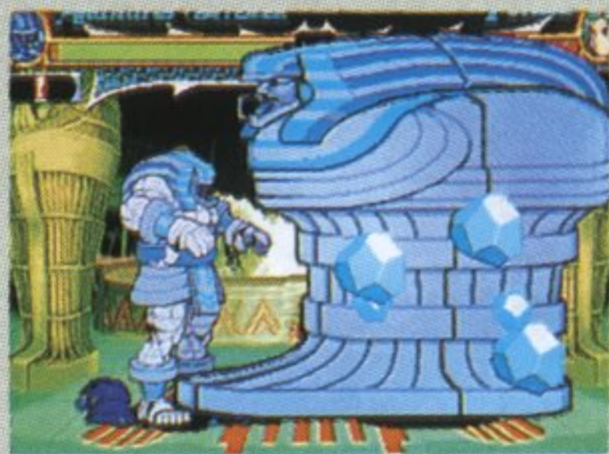


ES ミイドロップ
←+P

ES ことだまがえ
言霊返し
吸い込む **←+K** 吐き出す **←+K**

通常技の威力がどれも大きいので、チェーンコンボでつなげて大ダメージを奪うことができる。必殺技「ファラオマジック」は、通常技にキャンセルをかけて使うと決まりやすい。

ひっさつわざ
EX 必殺技



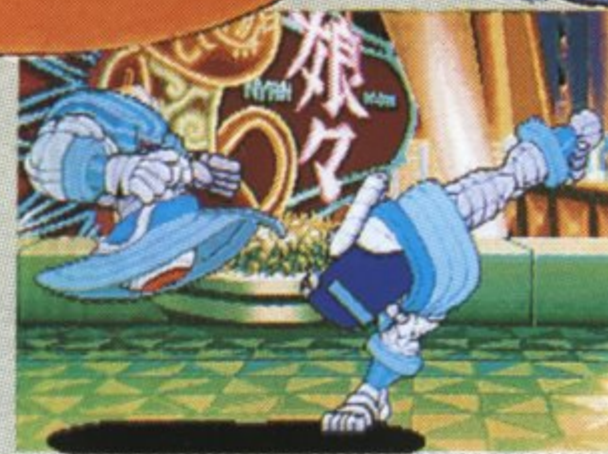
ファラオマジック

中 **K** 弱 **P** **←** 弱 **K** 中 **P**



ならく あな
奈落の穴

←+K:K



ファラオスプリット

弱 **P** 弱 **P** **↓** 中 **K** 強 **K**

アナカリス

「高らかに我をたたえよえよえよ」

※コマンドは、すべて右向き時のものです。

ひっさつわざ
必殺技



ES

ローリングバックラー



ES

デルタキック



ES

ヘルキャット

敵の近くで



ES

サンドブラッシュ



ES

ローリングスクラッチ



「いまどきのネコは格闘技もこなせなくちゃネ」

強パンチや↓中パンチをからめた連続攻撃が強い。弱「ローリングスクラッチ」、↓強Pなどの対空技を、状況に応じて使い分けられるようになれば一人前。

ひっさつわざ
EX 必殺技



ダンシングフラッシュ



プリーズヘルプミー



フェリシア

必殺技



ES むくろふう
骸封じ
空中 

ES は やいば
撥ね刃


返し刃 

辻疾風 



ES き す ごめん
切り捨て御免
敵の近くで 



ES き えん ざん
鬼炎斬
(リバーサル時のみ) 



ES い あ ぎ
居合い斬り
ため 

通常技のリーチが長く、圧倒的な攻撃力を誇る。ジャンプ中・強Kからの攻撃は特に強い。チェーンコンボのバリエーションも豊富で、状況に応じて使い分けが可能。

「昇天めされイ!!!」

EX 必殺技



おにくびひね
鬼首捻り





つらぎ
連ね斬り



ビシャモン

ため……指定の方向に方向ボタンを押し、少したってから次の方向を押し。

リバーサル…ガード・起き上がりなどの行動不能状態から行動可能状態へ移行する瞬間。

※コマンドは、すべて右向き時のものです。

オルバース

必殺技

※ため……指定の方向に方向ボタンを押し、
少したってから次の方向を押す。



ES

ソニックウェーブ



ES

トリックフィッシュ



ES

クリスタルランサー

敵の近くで



ES

ポイズンプレス



ES

スカイネットチューン

敵の近くで



ES

スクリージェット



「水よ…私はどこに行くべきなのか?」

「ソニックウェーブ」か「ポイズンプレス」で相手を麻痺させ、チェーンコンボにつなげていきたい。攻められていても、ガードキャンセル技が当たれば形勢逆転できる。

EX 必殺技



シーレイジ



アクアスプレッド



ウォータージェイル



ひっさつわざ
必殺技

ES は、ES技として
使用できる技です。(P.13参照)



ダッシュ攻撃とジャンプ攻撃が非常に強力。↓弱K▶
↓中P▶ ↓中K▶ ↓強Kといったチェーンコンボを体
得すれば、からめて大ダメージを奪える。

「すべては世界征服のため...みてろよニンゲンども!」

ひっさつわざ
EX 必殺技



ビッグフリーザー



ビッグアイスバーン



サスカッチ

※コマンドは、すべて右向き時のものです。

ひっさつわざ
必殺技

ES は、ES技として
使用できる技です。(P.13参照)



ES

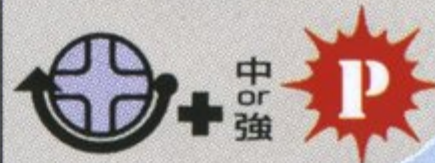
プラズマビーム



ES

サーキットスクラッパー

敵の近くで



リフレクトウォール

(ガードキャンセル
時のみ
P.28参照)



ES

ジェノサイドバルカン



ES

マイトランチャー



> ENEMY TERMINATED > OK

通常技、特に強攻撃のリーチが長く遠距離戦が得意。
EX必殺技「コンフュージョナー」など強力な切り札を持
っているが、防御力が乏しいため接近戦に弱い。

ひっさつわざ
EX 必殺技



ファイナルガーディアン



コンフュージョナー



フォボス

ひっさつわざ
必殺技



ES

ソルスマッシャー

地上

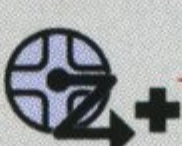


空中



ES

ゾディアックファイア



ES

オービターブレイズ

空中



ギャラクシートリップ



OR



ES

プラネットバーニング

敵の近くで



中or強



弱・中・強で3方向に打ち分けられ、地上でも空中でも撃てる「ソルスマッシャー」で相手を牽制し、自分の間合いで積極的に戦いの主導権を握っていこう。

ひっさつわざ
EX 必殺技



コスモディスラプション



※コマンドは、すべて右向き時のものです。

パイロン

「我こそは宇宙の真理！」

ガードキャンセル

「ガードキャンセル」とは攻撃をガードした瞬間(ガードマークが表示されている間)に特定の必殺技コマンドを入力することで、ガードを強制的にキャンセルして必殺技を出す一連の操作のこと。初心者にはタイミングが難しいが、重要なテクニックだ。

表の必殺技がガードキャンセルに対応しているので練習してみよう。



キャラ	必殺技	コマンド
ドノヴァン	イフリートソード	[方向キー] + [P]
レイレイ	返響器(地上のみ)	[方向キー] + [P]
デミトリ	デモンクレイドル	[方向キー] + [P]
ガロン	対空ビーストキャノン	[方向キー] + [P]
ビクトル	ギガバーン	[方向キー] + [K]
ザベル	デスハリケーン(地上のみ)	[方向キー] + [K]
モリガン	シャドウブレイド	[方向キー] + [P]
フェリシア	サンドスブラッシュ	[方向キー] + [K]
ビシャモン	鬼炎斬	[方向キー] + [P]
オルバス	ソニックウェーブ	[方向キー] + [P]
サスカッチ	ビッグタイフーン	[方向キー] + [K]
フォボス	リフレクトウォール(地上、空中)	[方向キー] + [P]
パイロン	ソディアックファイア	[方向キー] + [P]

※アナカリスはガードキャンセル可能な必殺技を持っていません。



注意

セガサターンCD 使用上のご注意

健康上のご注意

ごくまれに強い光の刺激や点滅、テレビ画面などを見ていて、一時的に筋肉のけいれん・意識の喪失等の症状を起こす人がいます。こうした経験のある方は、このソフトを使用する前に必ず医師と相談してください。また、使用中にこのような症状が起きたときは、すぐに使用をやめ、医師の診察を受けてください。このソフトを使用するときは、部屋を明るくし、なるべくテレビ画面から離れてください。また、健康のため、1時間ごとに10～20分の休憩をとり、疲れているときや睡眠不足での使用は避けてください。

キズや汚れをつけない

ディスクの両面にはキズや汚れをつけないよう、扱いには注意してください。また、ディスクを曲げたりセンター孔を大きくしないでください。

汚れを拭くときは

レンズクリーニングなどに使うやわらかい布で、中心部から外周部に向かって放射状に軽く拭き取ってください。なお、シンナーやベンジンなどは使わないでください。

保管場所に注意する

使用後は元のケースに入れ、高温・高湿になる場所を避けて保管してください。

■このディスクを無断で複製することおよび賃貸業に使用することを禁じます。

■セガサターン本体の取扱説明書もあわせてご覧ください。

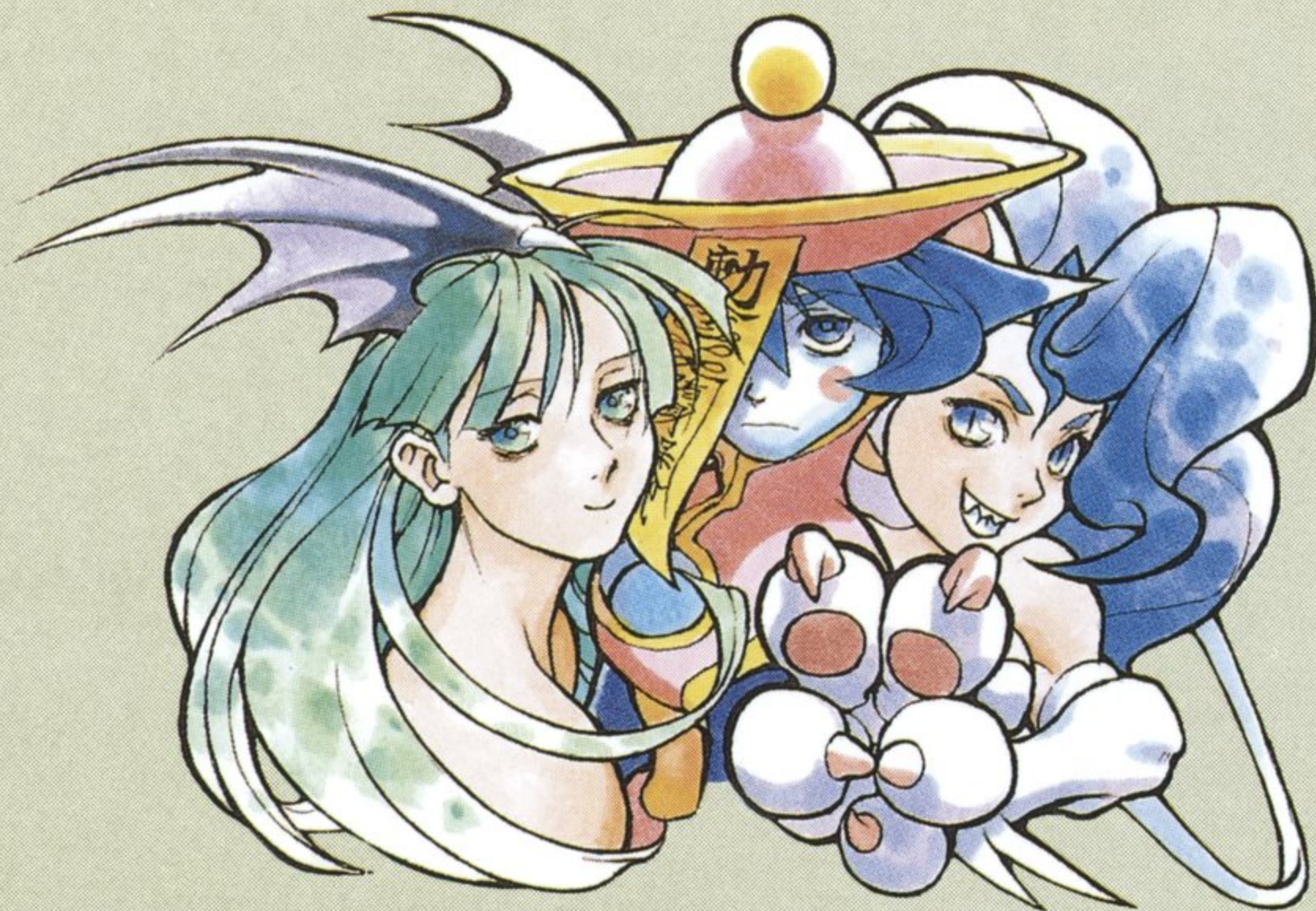
文字を書いたりしない

ディスクの両面には文字を書いたり、シールなどを貼らないでください。

セガサターンCDは、セガサターン専用ソフトです。普通のCDプレイヤーなどで使用すると、ヘッドホンやスピーカーなどを破損する恐れがありますので、絶対に使用しないでください。

セガサターンをプロジェクションテレビ(スクリーン投影方式のテレビ)に接続すると、残像光量による画面焼けが生じる可能性があるため、接続しないでください。

Patents: U.S. Nos. 4,442,486/4,454,594/4,462,076; Europe No. 80244; Canada Nos. 1,183,276/1,082,351; Hong Kong No. 88-4302; Germany No. 2,609,826; Singapore No. 88-155; U.K. No. 1,535,999; France No. 1,607,029; Japan No. 1,632,396



発売元

株式会社 **カプコン**®

〒540 大阪府中央区平野町3丁目1番3号

カスタマーセンター 06 (946) 3099

9:00~12:00 13:00~17:30 (土・日・祝日を除く)

※カプコンソフト情報

大阪 ☎ (06) 946-6659	東京 ☎ (03) 3340-0718
札幌 ☎ (011) 281-8834	仙台 ☎ (022) 214-6040
名古屋 ☎ (052) 571-0493	広島 ☎ (082) 243-6264
松山 ☎ (0899) 34-8786	福岡 ☎ (092) 441-1991

■電話番号はよく確かめて、おかけ間違いのないようにしてください。

CAPCOM FAX 通信

FAX 03-5950-4820

最新ソフト、攻略テクニック、
イベント情報など知りたい情報満載!!
☆24時間いつでも引き出せます。☆

好評稼働中

この商品は、(株)セガ・エンタープライゼスが SEGASATURN 専用の
ソフトウェアとして、自社の登録商標 **SEGA** の使用を許諾したものです。

T-1202G



Qサウンド™は
Qサウンド社の
商標です。

CAPCOM®