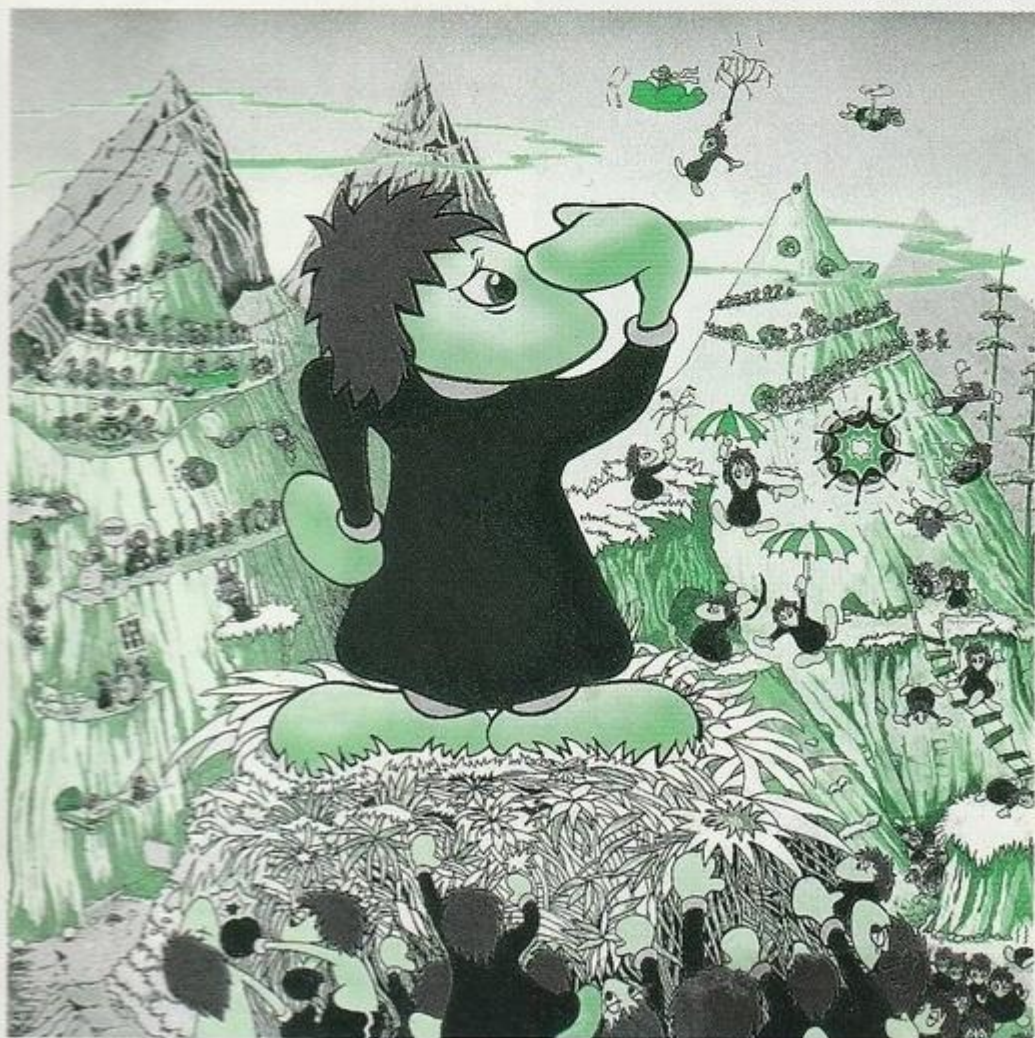


レミングス Lemmings™

取扱説明書



SUNSOFT

ごあいさつ

このたびは、SUNSOFTの「レミングス」をお
か
買いあげいただき、誠にありがとうございました。
ご使用になる前に、取り扱い方、使用上の注意など、
この「取扱説明書」をよくお読みいただき、正しい
使用方法でご利用ください。なお、この「取扱説明
書」は大切に保管してください。

たすけてネ!!



CONTENTS

ストーリー.....	①
コントローラーの使い方.....	②
ゲームの進め方.....	③
1 PLAYER GAME.....	④
2 PLAYER GAME.....	⑤
PASSWORD.....	⑦
ミュージックセレクト	
画面の見方.....	⑧
コマンド紹介.....	⑩
ステージ16のヒント!.....	⑫

ストーリー

“レミング”とは、北半球の北欧あたりに住んでいる、
体長15cmほどのねずみの仲間なんだ。何年かに1度、
たくさん生まれて、海に飛び込み自殺をしちゃう悲
しい生き物なんだよ。

今では、伝説にまでなっ
た動物“レミング”は、
自分の力で危険を判断す
ることができないんだ。

危険なワナがあっても、
目の前に崖や海があつて
も、ひたすら前進するこ
としかできないの。

だけど、そんな彼らに色
々な道具や能力を教えてあげて、できるだけたくさ
んの“レミング”たちを助けてあげてね。



ほくたち陽気な
レミングス!

レミングス!

れめんぐす!



コントローラーの使い方



方向ボタン……………画面の選択やカーソルの移動に使うよ。

STARTボタン……ゲーム中にポーズしたい時に使ってね。

Aボタン……………このボタンでマップのムズかしさを選んでね。

ゲーム中ポーズして……………

Aボタン

このボタンを押しながら方向ボタンの左右で、コマンドを選択することができるんだ。

Bボタン

このボタンを押しながら方向ボタンの左右ボタンを押すと、マップをスクロールできるぞ。

Cボタン

方向ボタンで使いたいコマンドを選んで、決定したい時に使ってね。

ほうこう
方向ボタン

+

ゲームの進め方

ようこそ「レミングスワールド」へ！

おし
教えてあげないと、すぐに死んじゃう“レミング”たちに
さまざまな能力を^{のうりよく}与えながら、制限時間内に決められた数^{せいげんじかんない}
以上のレミングたちを画面の中にある出口まで連れていっ
てね。



がめん
タイトル画面

レミングたちは登場すると右方向に進
み、障害物にぶつかると向きをかえる
んだ。レミングのできることといえば、
ただ歩くだけ。水、火や、仕掛けられ
た危険なワナ、そして高いところから
落ちると死んじゃうよ。使うことので

きるコマンドを^{おし}教えてあげて、たくさんのレミングたちを
たす
助けてね。



せんたくがめん
モード選択画面

かさ
やっぱり傘を
せいかい
もってきて正解！



デモ画面が終わるとタイトル画面になるんだ。ここでS-
TARTボタンを押すとモード^{せんたくがめん}選択画面になるよ。方向
ボタンで、遊びたいモードを選んで好きなボタンを押し
てね。
*好きなボタンを押すと、デモ画面をとばすことができるよ。

1 PLAYER GAME



なんびきたす
レミングたちを何匹助けることができるかな？

せんたくがめん
モード選択画面で1 PLAYER GAMEを
えら
選ぶと、いよいよゲームの始まりだ！

1 PLAYER GAMEでは、メッセージ画面で難易度の種
るい
類や、そのステージで助けなければならないレミングの数
たす
を覚えてくれるから、見逃さないようにね。



がめん
メッセージ画面

なんいど
難易度の
せんたく
選択

1. ステージの名前 なまえ
2. 登場するレミングの数 とうじょう かず
3. ステージクリアに必要なレミングの数 ひつよう (%で表示されるよ) かす ひょうじ
4. レミングが出てくる最低スピード さいてい
5. 制限時間 せいげんじかん
6. 難易度 なんいど

がめん
メッセージ画面でAボタンを押すと、最初に難易度を選
えら
べるよ。選べる難易度は全部で6つ。どの難易度から始
め
めるかは、お好みでね。だけど初めから難しいステージ
は、選
ばないほうがいいかもね。

なんいど せんたく
* 難易度の選択はステージの選
たく ちが
択と違うんだよ。ステージの
しゅるい かくなんいど
種類は各難易度ごとに40ステ
テージあるんだ。

難易度の名前	意味
Fun	ラク勝
Tricky	ふつう
Taxing	ややムズ
Mayhem	地獄
Present	?
SUNSOFT	?

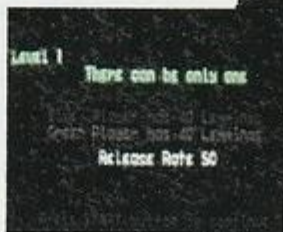
2 PLAYER GAME



さあ! 対戦だ。

モード選択画面で2PLAYER GAMEを選
ぶと、2人で対戦ゲームを楽しめるぞ。基本
ルールは1PLAYER GAMEと同じだけれど、2PLAY-
ER GAMEでは画面が半分に分かれて、1プレーヤーが
左の画面で青のレミングを、2プレーヤーは右の画面で緑
のレミングを操作するんだ。

1. ステージの名前
2. 登場する青色のレミング
の数
3. 登場する緑色のレミング
の数
4. レミングの出てくるスピー
ード



メッセージ画面

きょうも
いい天気だ。

勝負の分かれ目

勝敗は、助け出したレミングの数が多い方が勝ちだから
ね。2人とも1匹も助け出せなかった時は、GAME O-
VERになっちゃうぞ。

コマンドについて

基本コマンドは、1PLAYER GAMEと同じなんだけ
ど、使えないコマンドがあるから注意してね。使えないのは、

- レミングの登場速度を変えるコマンド
 - 足跡コマンド
- が使えないからね。

2 PLAYER GAME

みどりぐみ
緑組

2プレイヤーの入口

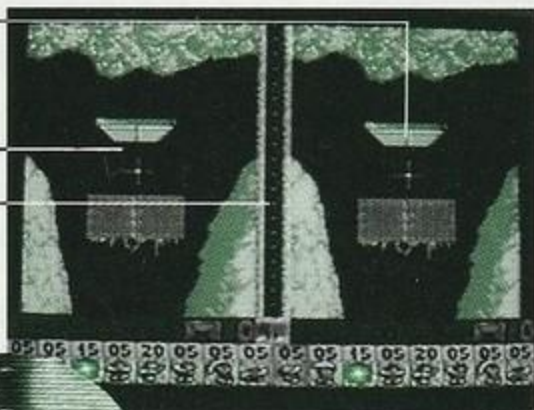
あおぐみ
青組

1プレイヤーの入口

インジケータ

じばく
自爆コマンド!

1プレイヤーと2プレイヤーのカーソルをここに合わせて、1プレイヤー側のカボタンを2回押しと自爆コマンドが作動するぞ。



かく だい
拡大



1PLAYER'Sコマンド

2PLAYER'Sコマンド

ポーズについて

1PLAYER GAMEでは、好きなときにポーズをかけることができたけど、対戦相手がいる時は、そんなわけにいかないぞ。自分がスタートボタンでポーズや解除ができるように、対戦相手もできるんだ。自分がポーズをしても、いつのまにかゲームが進んでいたり、対戦相手がポーズをして、考えるのをじゃましたり、かけひきが必要になるからね。

PASSWARD



ながみち 長い道のりだから1ステージを大切に。

メガドライブ版レミングスには、オリジナル
ステージと2PLAYER GAMEを含め

て、なんと200ものステージが用意されているんだ。200ス
テージを全面クリアするためには、ステージをクリアする
たびにパスワードを控えておくことが大切だぞ。

パスワード入力画面



モード選択画面でPASSWORDを
選択すると、パスワード入力画面にな
るんだ。この画面で、控えておいたパ
スワードを入力すると前回からの続き
ができるぞ。



この文字だ!

ステージクリア後のメッセージ画面

ミュージックセレクト



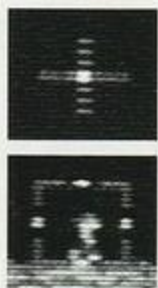
モード選択画面で、ミュージックセレクトを
選択するとバックミュージックのON・OFF
ができるぞ。

でぐち 出口はどっちだ

こっちだ

こっちだ

が めん み かた 画面の見方



カーソル

ゲーム中にレミングたちに指示を与えるのがこの「カーソル」なんだ。通常は十字の形をしているけど、レミングを捕らえると四角くなるからね。

ステージ上に残っているレミングの数
コマンドの使用制限回数

カーソルを合わせたレミングの状態
(WALKERは何も命令していない状態だよ)



これにカーソルを合わせ、Cボタンを押すと、レミングが登場するスピードを変えることができるんだ。

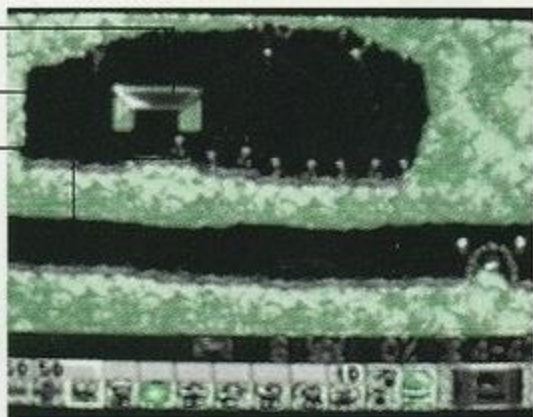
コマンド

あしあと
足跡コマンド

がめんぜんたい
画面全体

レミング登場とうじょうぐち□

レミング
でぐち
出口



ふ た た び
拡 かくだい 大

げんざいなん
現在何%のレミングをたす助け
ることができたかの表示
ひょうじ



残り
制限時間

ぜんいんじばく
全員自爆

カーソルをこのコマンド
にあわせ、Cボタンを2
回かいつづけてお押しと、ステー
ジ上のレミングが全員自
爆するぞ。

ぜんたいず
ステージの全体図

げんざいぜんたい
現在の全体マップを表示
しているんだ。黄色の枠
でかこまれている部分ぶぶんが
げんざいがめんひょうじ
現在画面に表示されてい
るところだよ。

しょうかい コマンド紹介



コマンドには使用数に制限があるんだ。ステージによっては全く使えないものもあるからね。コマンドをうまく使って、できるだけ多くのレミングを助け出してね。



くらいま～

CLIMBER

(垂直カベ登り)

ほくは「くらいま～」。垂直にカベを登るのが得意技なんだ。一度指令をもらえれば、ステージ終了まで壁を登ることができるんだよ



ふろ～た～

FLOATER

(落下)

やっぱり傘をもってきて正解だったでしょ。今日は使うんじゃないかって思ってたの。これさえあれば高い所から落ちて大丈夫でしょ。



ほんば～

BOMBER

(自爆)

かなしいな。使うよなやっぱり。けどいいんだ。俺さえ犠牲になればみんなが助かるのだから。始まったなカウント・ダウンが…。



ふろっか～

BLOCKER

(行き止まり)

へん！ オレ様は「ふろっかー」だ！ オレ様がいるかぎり誰も前には通さないぜ！ 役目が済んだらさっさと自爆させな！ へん！



びるだ〜

BUILDER

(階段を作る)

わたくし「びるだ〜」と申します。階段を作りますことが仕事でございますの。エッどこに階段を持っているですって?…男が細かい事を気にしないの。



ばっしゃ〜

BASHER

(水平穴掘)

そう私は、「ばっしゃ〜」。レミングの平和を守るため日夜水平方向に穴を掘るために神様が遣わした正義の使者。行く手を阻む悪者め! 私が相手だ!



まいな〜

MINER

(斜め穴掘)

あつ、それ、カあちゃんのためなら、エンヤコラ。今回の現場はつらいな〜。給料安いのに、こいつつあ〜大仕事だな。今日は、早く帰るかな。



ていが〜

DIGGER

(垂直下穴掘)

はずかしい。すごくはずかしい。だから穴を掘る。自分が隠れる穴を掘る。誰だ俺の掘った穴に入ってくるのは? いそがねば、誰かに見つかる前に…。

ほくたちに
明日はあるのか?

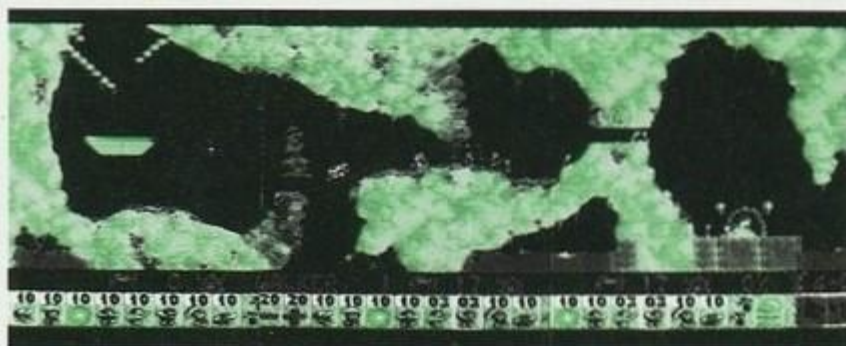
ないよ

ないな

ステージ16のヒント

Take a little rest

1. まずバツシャー。 2. 次にビルダー。橋が出きるまで、ビルダー
ばつしゃ～： ーを与え続ける。
よし、私の出番だ！ びるだ～：大事なお仕事。がんばりますわ。



3. ここまできたらバツシャーコマンド。
ばつしゃ～：今度は、ぶろっか～として
がんばります。

わたし
私はこうして
たす
助かった。

4. バツシャーORマイナー

ばつしゃ～：今日は、大急がしだぜ。しかし、
悪が滅びるその日まで、俺に休息はない！

いや～、あの時は死ぬかも知れないと思いましたよ。
ただどうまいところで「びるだ～さん」が階段を作って
くれましたから命びろいをしましたよ。
エッこれからですか？
これからもものんびりと生きていきますよ。



とくめい希望の
レミングさん

これで
たす
助かるな

どうかな

どうかな



使用上の注意

カートリッジは精密機器ですので、とくに次のことに注意してください。

- 1) カートリッジを抜き差しするときは必ず、本体の電源スイッチをOFFにしておいてください。電源スイッチをONにしたまま無理に、カートリッジを抜き差しすると、故障の原因になります。
- 2) カートリッジに強いショックを与えないでください。ぶつけたり、踏んだりするのは禁物です。また、分解は絶対にしないでください。
- 3) カートリッジの端子部に触れたり、水で濡らしたりすると、故障の原因になりますので注意してください。
- 4) カートリッジを保管するときは、極端に暑いところや寒いところは避けてください。直射日光のあたるところやストーブの近く、湿気の多いところなども禁物です。
- 5) カートリッジの汚れを拭くときに、シンナーやベンジンなどの薬品を使わないでください。
- 6) 長い時間ゲームをしていると、目が疲れます。ゲームで遊ぶときは健康のため、1時間ごとに10～20分の休憩をとってください。また、テレビ画面からなるべく離れてゲームをしてください。

お問い合わせ

商品の企画、生産には万全の注意を払っておりますが、万一誤作動等を起こすような場合がございます。恐れ入りますが、弊社まで御一報下さい。
尚、ゲーム内容についてのお問い合わせにはお答えできませんのでご了承下さい。

※メガドライブをプロジェクションテレビ(スクリーン投影方式のテレビ)に接続すると残像光量による画面焼けが生じる可能性があるため、接続しないでください。

Published under license from PSYGNOSIS LIMITED

©1991 PSYGNOSIS LIMITED. All rights reserved.

"PSYGNOSIS" and "LEMMINGS" are trademarks of PSYGNOSIS LIMITED
and are used with permission.

Licensed in conjunction with JPI.



サン電子株式会社

〒483 愛知県江南市古知野町朝日250

TEL. 0587-53-2192

FOR SALE and USE IN JAPAN ONLY

本品の輸出、使用営業及び賃貸を禁じます。

この商品は(株)セガ・エンタープライゼスがSEGA MEGA DRIVE専用の
ソフトウェアとして、自社の登録商標 **SEGA** の使用を許可したものです。

T-15063

©1992 SUNSOFT