

Tunnel B-1

COMPACT  
disc

取扱説明書

# 3D MISSION SHOOTING FINALIST

3Dミッション・シューティング ファイナリスト

SEGA SATURN™

ocean

NEON

推奨年齢

全年齢

GAGA®  
communications inc.

取扱説明書は使用前に必ずお読みになり、いつでも見られるよう大切に保管してください。

# 3D MISSION SHOOTING FINALIST

## CONTENTS

|                     |    |
|---------------------|----|
| STORY.....          | 1  |
| コントロールパッドの使い方.....  | 2  |
| スタートメニュー.....       | 3  |
| 画面の見方1:通常画面.....    | 4  |
| 画面の見方2:マップ画面.....   | 6  |
| ゲームの進め方.....        | 8  |
| 武器 & スペシャルアイテム..... | 10 |
| ステージミッション解説.....    | 12 |
| 攻略テクニック.....        | 14 |
| 敵キャラクター紹介.....      | 16 |

# OBSTRUCTION

## STORY

新世界秩序の崩壊——人類はいまだに深刻な問題を抱えたままだ。自然環境は刻一刻と破壊されつつある。「欲求の充足」と「環境の保全」。ふたつの命題を両腕に乗せた天秤は、常に不安定に揺れ続けている。

環境に対する最も過酷な破壊行為は、各国家の過剰な武器開発だ。未来の世になっても、人々はまだ争いを続けている。

世界を支配するのに、武力が有効な手段といえるのか？ そう自らに問い続けながら、人類は、もう後戻りができないところまで来てしまっている。これまでずっとそうだったように、人は戦いを積み重ね、愚かしい歴史を編み上げている。

ひとりの男が現れた。

“独裁者”という名がふざかしいその男は、国家間の微妙なバランスを崩す存在となる。男が生み出した兵器は、あまりにも強力で、苛烈なもの。世界のすべてを、一瞬にして消し去ることも可能な究極の兵器であった。

“独裁者”はそれを手放そうとはしない、今や誰もが恐れる大量殺戮兵器。それが男の手にある限り、人類の未来は男の手に握られているも同然だ。我々は立ち上がる。

B1クラブが、我が国家の切り札だ。これなら、“独裁者”の兵器が稼働する前に、それを阻止できる。可能性はごくわずかだが、今はそれに賭けるしかない。

苦しい戦いとなるはず。覚悟はいいか。

# MISSION 1

## コントロールパッドの使い方 OPERATOR

### Rボタン

スピードブースターの  
発動

### Lボタン

横移動

### 方向ボタン

上方向: ミサイル/ロケット  
のロックオン  
右方向: 右に旋回  
左方向: 左に旋回  
下方向: ブレーキ / 後退

### スタートボタン

ポーズ  
ミッションオブジェクト情報の再表示  
再スタート  
ゲーム終了

### Xボタン

マップの表示

### Yボタン

シューティング・ウェポン  
の選択

### Zボタン

ボム・ウェポンの選択

### Cボタン

ボム・ウェポンの使用

### Bボタン

シューティング・ウェポン  
の使用

### Aボタン

前進 / 加速



# MISSION 2 スタートメニュー

## START MENU

「ファイナリスト」のディスクをセットして、電源をONにして下さい。ゲームのタイトル画面が表示されます。そこでスタートボタンを押せば、スタートメニューが表示されます。方向ボタンでメニューを選び、スタートボタンで決定、Bボタンでキャンセルです。



## GAME START

ゲームを始めるときに選択します。



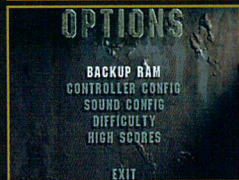
## OPTION

以下のメニューが表示されます。



## BACKUP RAM

データのセーブ、ロードができます。本体RAMまたはカートリッジRAM(別売パワーメモリー)を使用します。



## SOUND CONFIG

ゲーム中に流れる様々なサウンドのボリュームを調節できます。

## DIFFICULTY

コンティニューの回数を設定できます。

## CONTROLLER CONFIG

コントロールパッドのボタン配置を変えることができます。

## HIGH SCORE

これまでの高得点と、それを出したプレイヤー、ステージを表示します。

# MISSION 3

## 画面の見方1:通常画面

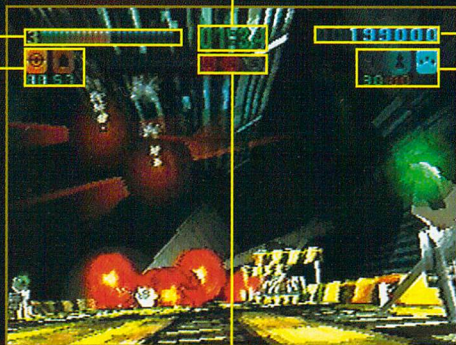
プレイ中の画面内には、プレイヤーが敵を倒していくのに必要な様々な情報が表示されています。

### 画面構成

エネルギーゲージ

TIMER

SCORE



ボム・ウェポン

スピードブースター

シューティングウェポン

## エネルギーゲージ

プレイヤー機、B1クラフトの耐久力を表しています。敵の攻撃などのダメージを受けるとゲージが減っていきます。そしてゲージがすべて0になってしまうと撃墜されてしまいます。



## シューティング・ウェポン

マシンガンやミサイルなどの敵を狙い撃ちするタイプの武器を表すアイコンです。ここに表示されている武器が、現在プレイヤーが所持している武器です。現在使用している武器は色つきで表示されています。また、アイコンの下の数字はその武器の残弾数を表示しています。

## TIMER

残り時間を表示します。いくつかのミッションでは、クリアまでに制限時間が設定されているものがあります。そのときに、ミッション開始時からカウントダウンされます。



## ボム・ウェポン

マインやスマートボムなど、爆弾タイプの武器を表すアイコンです。プレイヤーが所持しているボム・ウェポンがここに表示されます。シューティング・ウェポンと同様、現在使用している武器は色つきで表示され、残弾数も表示されます。

## SCORE

敵を倒したり、ミッションをクリアしたりしたときに、一定の点数が加算されていきます。



## スピードブースター

現在使用可能なスピードブースターの回数を表示しています。ここに表示されている回数分使用できますが、搭載可能なスピードブースターは最大で3個までです。

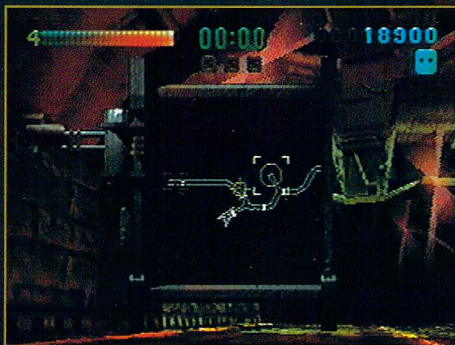
# MISSION 4

## 画面の見方2: マップ画面

Xボタンでマップ画面を呼び出せば、ステージ全体の情報をひとめで把握することができます。

### マップ画面

マップは、ゲーム中にXボタンを押すことで呼び出すことができます。そのステージ全体の構造や、目標物、アイテムの位置などを確認することができます。また、マップを表示させているときは、制限時間のあるミッションだったとしても、ゲーム中の時間は停止状態となります。



### 方向ボタン

方向ボタンを使って、マップに表示されている部分を上下左右にスクロールさせることができます。また、Zボタンを使ってアイテムなどの目標を順に表示させることもできます。

### Xボタン

ズームアウト。マップを縮小表示させることができます。

### Rボタン

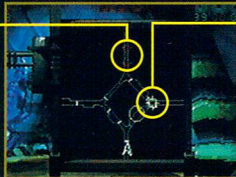
ズームイン。マップを拡大表示させることができます。



## マップ上に表示されるアイコン

### SECTOR GOAL

矢印で表示されます。制限時間内にたどり着く必要がある場所を示します。

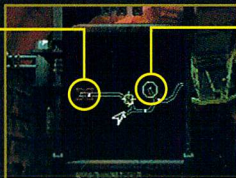


### ターゲット

照準が表示されます。破壊する必要があるものを表しています。

### LEVEL EXIT

赤い×印で表示されます。そのステージに最終的にたどり着かなければならない出口を表しています。

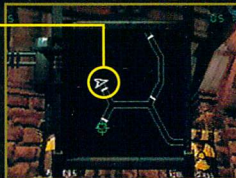


### アイテム

黄色い円で表示されます。マシンガン、ミサイルなどの武器をアップグレードできるアイテムの所在を示しています。

### 現在位置

白い三角形で表示されています。そのステージの中のB1クラフトの現在位置を示しています。



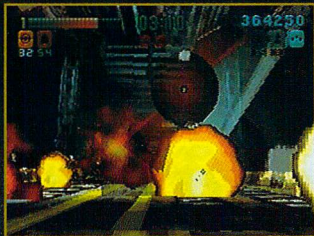
# MISSION 5

## ゲームの進め方

「ファイナリスト」は、各ステージ(レベル)で敵を撃破しながら、決められたステージの出口(LEVEL EXIT)を目指していくゲームです。各ステージには、ミッションクリアに関連する様々な物体、ミッション・オブジェクトが置かれています。

### ミッション・オブジェクト

マップ上では矢印や円などのアイコンで表示されています。赤で表示されているアイコンは、LEVEL EXITなどのクリアするために必ず遂行しなければいけない任務を示し、黄色のアイコンはパワーアップアイテムなど、クリアすれば後の展開が有利になるものを示しています。また、緑のアイコンはオプション任務を示し、クリアすればボーナスポイントが加算されるものを示しています。



### ジェネレーター

そのステージにおける、特定の警備回路へ電力を供給する発電機のことです。基本的にこのジェネレーターを破壊し、電力をストップさせれば、ミッションクリアが可能、または容易になります。ただ、電力はジェネレーター破壊後、一定時間で復旧します。ジェネレーターの破壊により、アラームやドアロックの解除など様々な効果が得られますが、その効果はステージによって変わります。



### マップ上のミッション・オブジェクト情報

#### ターゲット

この位置にあるものをすべてを破壊

#### 矢印

制限時間内にこの位置に到達する

#### 円

この位置にあるアイテムを獲得する

#### 白い三角形

B1クラフトの現在位置

## ステージ上のその他のトラップなど

### 放射能

ジェネレーターやレディエーションボックスを破壊すると、危険レベルの放射能が漏れ始めます。その場に留まると、B1クラフトは急速にダメージを受けます。



### 警報装置

マップ内の特定地点を通過したり、フライングガーディアンがトンネル部のシャフトを上ってきた場合などに作動します。この状態では、すべての敵キャラが敵対行動をとります。

### ライトバリアーセンサー

このセンサーを通過すると、そのステージ内のドアが開いたり、警報装置が作動するといった何らかの変化が起こります。

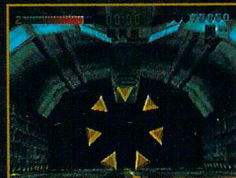


### シールド

ステージ内に出現する敵を保護する盾のこと。その強度は、シールドの色によって違います。

### LEVEL EXIT

黄色い三角形が円状に並んでいるエリアです。ここに到達することでステージクリアとなります。



# MISSION 6

## 武器 & スペシャルアイテム

武器には、シューティング・ウェポンとボム・ウェポンの2種類があります。B1クラフトは、最初  
はシューティング・ウェポンのひとつであるマシンガンしか持っていません。

### アップグレード

マシンガンしか持っていないB1クラフトは、ステージ上に散ら  
ばる様々なパワーアップアイテムを取ることによって、武器を増  
やしたり、強化していくことができます。



### 弾薬

マシンガン以外の武器は、弾薬を必要とします。敵を倒したとき  
に現れることがあるエクストラ・ウェポンで弾薬を補給するこ  
とができます。



### ロックオン

ミサイルやロケットは、敵や敵の武器にロックオンすることがで  
きます。方向ボタン上1回で敵に、2回で敵の武器にロックオンし  
ます。ボタンを3回押すとロックオン状態の解除です。



# SHOOTING WEAPON

## シューティング・ウェポン

### マシンガン



最初から装備されている基本的な武器。弾数は無制限。3連装までアップグレードできる。

### ロケット



爆風で広範囲にダメージを与える。アップグレードにより2連装になり、最終的にはロックオンが可能になる。

### ミサイル



ロケットに似た特性を持つが、より小型で操作性に優れる。アップグレードにより、2連装、ロックオンが可能になる。

### レーザー



敵本体より、敵のシールドにダメージを与える武器。アップグレードで2連装に。また、通常の2倍までの攻撃力を得ることができる。

# BOMB WEAPON

## ボム・ウェポン

### フレアー



敵が使ってきたロックオン。武器の狙いをはずさせる武器。そのため攻撃力は持たない。

### マイン



前方に投下される爆弾。ドアや貯蔵庫、地雷原の爆破といった、通常の敵以外の標的にも効果的だ。

### スマートボム



高い破壊力を持った爆弾。その爆風は広範囲に及ぶため、B1クラフトにも少なからずダメージがある。

### スーパースmartボム



スマートボムの10倍の威力を持つ、超強力爆弾。特別な5つのアイテムを取得することにより使用可能となる。

## スペシャルアイテム

### スピードブースター

使用すると、一定時間だけB1クラフトの移動速度を上げることができる。

### エネルギー

ダメージを回復できる。レディエーションボックスを破壊し、10カウント内に取得する。

### エクストラタイム

そのステージの制限時間を少しだけのばせるアイテム。貴重なアイテムだ。

# MISSION 7

## STAGE MISSION 解説

各ステージのミッションには、それぞれクリア条件があります。全ミッションのクリア条件と、ここで入手可能な武器の情報を確認しておきましょう。

### Industry 1

**任務** プロテクト・ゲートを開き、最後のワープスポットから脱出せよ。

**武器** 2連、3連のマシンガンとロケットが入手可能。

### Industry 2

**任務** 最後のヘリを破壊しエリア外に脱出せよ。

**武器** このミッションでフレアとメインが入手可能。

### Industry 3

**任務1** エリア1を制圧し、エリア2へ突入せよ。

**任務2** 制限時間内にエリア2を脱出せよ。

### Industry 4

**任務** 制限時間内に各ポイントを通過し、6つのエリアをすべて突破せよ。

**武器** エクストラブースターが入手可能。

### Tunnel 1

**任務1** 制限時間内にエリア1を突破せよ。

**任務2** 制限時間内にエリア2を突破せよ。

**任務3** 青色のジェネレーターを破壊し、制限時間内にエリア3を突破せよ。

**武器** ホーミング・ロケットとアルゴン・レーザーを入手可能。

### Tunnel 2

**任務1** 制限時間内にエリア1を突破せよ。

**武器** ミサイルが入手可能。

**任務2** 青色と紫色のジェネレーターを破壊し、制限時間内にエリア2を突破せよ。

**武器** ホーミング・ミサイルが入手可能。

**任務3** 制限時間内にエリア3を突破せよ。

### Tunnel 3

**任務1** 制限時間内にエリア1を突破せよ。

**武器** ネオン・レーザーが入手可能。

**任務2** 青色と水色のジェネレーターを破壊し、制限時間内にエリア2を突破せよ。

**武器** スーパー・スマートボムが入手可能。

**任務3** 敵のバリアーを破り、エリア3を突破せよ。

**武器** スーパーボムが入手可能。

### Tunnel 4

**任務1** 紫色のジェネレーターを突破し、制限時間内にエリア1を突破せよ。

**武器** 2連装ロケットが入手可能。

**任務2** 青色のジェネレーターを突破し、制限時間内にエリア2を突破せよ。

**任務3** 制限時間内にエリア3を突破せよ。

### Sewer 1

任務1 制限時間内にエリア1を突破せよ。

任務2 青色のジェネレーターを破壊し、3つの時限エリアを突破せよ。

### Chemical

任務1 青色と水色のジェネレーターを破壊せよ。

武器 2連装ネオン・レーザーが入手可能。

任務2 赤色のジェネレーターを破壊せよ。

任務3 制限時間内にすべてのエリアを破壊せよ。

任務4 敵のタンクとヘリを倒し、地上へ脱出せよ。



### Sewer 2

任務1 兵力が増強されたエリア1を制圧せよ。

武器 ツイン・ミサイルが入手可能。

任務2 赤色のジェネレーターを破壊し、制限時間内にエリア2を突破せよ。

任務3 DEMTERを倒して脱出せよ。

### City

任務1 敵のヘリを追跡しつつ、制限時間内にマスター・スイッチ1を破壊し、エリア1を突破せよ。

任務2 制限時間内にマスター・スイッチ2を破壊し、エリア2を突破せよ。

任務3 制限時間内にマスター・スイッチ3を破壊し、エリア3を突破せよ。



# MISSION 8

## 攻略テクニック

敵を倒しながらミッションをクリアしていくには、様々なテクニックを使いこなさなければなりません。そのうちのいくつかをここで紹介しておきましょう。

### 基本テクニック

#### 横移動

Lボタンと方向ボタンの左右を組み合わせて使います。B1クラフトの向きを変えずに、左右に機体を平行移動させることができます。



#### スピードブースター

一定時間、B1クラフトの移動速度を上げることができます。制限時間があるミッションでは、このスピードブースターをどこで使うかが重要になります。カーブの少ない、直線的なエリアで使うといいでしょう。



#### パワースライド

Aボタンと方向ボタンの下を組み合わせて使います。カーブを鋭角に曲がったり、敵の攻撃をかわすときに有効なテクニックです。

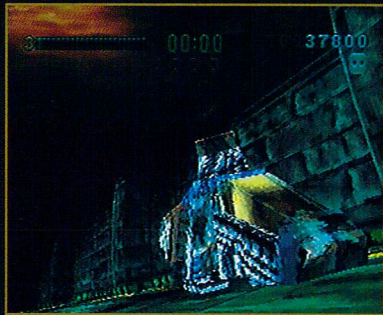




## 応用テクニック

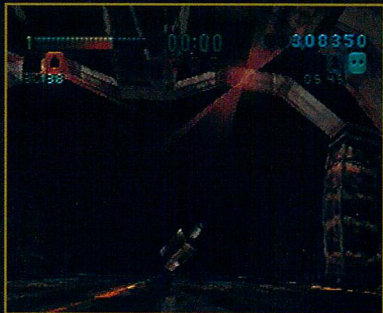
### 敵に素早く接近する

敵を攻撃するときの基本は、素早い接近と攻撃。敵を発見したら、マシンガンなどを撃ちながら一気に敵との間合いを詰めてしまうようにしましょう。そこから敵の背後を取ってしまえば、簡単に撃破できます。中途半端な距離で撃ち合っていると、ダメージを受けやすいし、敵にも逃げられやすくなってしまいます。



### ボム・ウェポンの応用テクニック

ボム・ウェポンのマインを前方へ投げるテクニックです。B1クラフトを走らせて、急ブレーキをかけた瞬間、マインを前方に投げます。走行時の速度が速いほどマインは遠くへ飛びます。敵への攻撃や、様々な施設の破壊など、様々な局面で使えるテクニックです。



# MISSION 9

## 敵キャラクター紹介

各ステージで出現する敵の一部を紹介しましょう。敵はおおよそ下の4系統に分類することができます。

### TRIPOD (トライポッド) 系

マシンガン・トライポッド  
レーザー・トライポッド  
モーター・トライポッド  
ミサイル・トライポッド

3連装の設置型兵器。侵入者に対して正確に攻撃を加えてくる。どのタイプもそれほど連射速度は速くない。敵の位置を早めに見極めて攻撃していこう。



### UPD (ユーピーディー) 系

スモールUPD  
ラージUPD  
スモールUPD2  
ホバー・カー

高速で移動するホバー・カータイプの兵器。車体フレームの大きさによって分類される。動きが早いので、遠距離からロックオンで狙い撃ちするのが効果的。



### AFV (エーエフヴィー) 系

ホバー・タンク I  
ホバー・タンク II

固い装甲を持った戦車タイプの兵器。破壊力の大きい重火器を持つ。ダメージの大きなボム・ウェポンで攻撃するか、小回りを利かせた接近戦で対処しよう。



### FVA (エフヴィーエー) 系

フライングガーディアン  
レーザースコピオン  
ホバーキャノン  
リーコン・クラフト I  
リーコン・クラフト II

空中からいきなり狙撃してくるタイプ。空中に浮かんでいるため、通常の攻撃では照準を定めにくい。ミサイルなどのロックオンで狙っていこう。





注意

# セガサターンCD 使用上のご注意

## ●健康上のご注意●

●ごくまれに強い光の刺激や点滅、テレビ画面などを見ていて、一時的に筋肉のけいれん・意識の喪失等の症状を起こす人がいます。こうした経験のある方は、このソフトを使用する前に必ず医師と相談してください。また、使用中にこのような症状が起きたときは、すぐに使用をやめ、医師の診察を受けてください。

●このソフトを使用するときは、部屋を明るくし、なるべくテレビ画面から離れてください。また、健康のため、1時間ごとに10～20分の休憩をとり、疲れているときや睡眠不足での使用は避けてください。

## ●キズや汚れをつけない●

ディスクの両面にはキズや汚れをつけないよう、扱いには注意してください。また、ディスクを曲げたりセンター孔を大きくしないでください。

## ●汚れを拭くときは●

レンズクリーニングなどに使うやわらかい布で、中心部から外周部に向かって放射状に軽く拭き取ってください。なお、シンナーやベンジンなどは使わないでください。

## ●保管場所に注意する●

使用後は元のケースに入れ、高温・高湿になる場所を避けて保管してください。

■このディスクを無断で複製することおよび賃貸業に使用することを禁じます。

■セガサターン本体の取扱説明書もあわせてご覧ください。

## ●文字を書いたりしない●

ディスクの両面には文字を書いたり、シールなどを貼らないでください。

セガサターンCDは、セガサターン専用ソフトです。普通のCDプレイヤーなどで使用すると、ヘッドホンやスピーカーなどを破損する恐れがありますので、絶対に使用しないでください。

セガサターンをプロジェクションテレビ(スクリーン投影方式のテレビ)に接続すると、残像光量による画面焼けが生じる可能性があります。そのため、接続しないでください。

# 3D MISSION SHOOTING FINALIST



この商品は、(株)セガ・エンタープライゼスがSEGASATURN専用のソフトウェアとして、自社の登録商標**SEGA**の使用を許諾したものです。

発売元 **GAGA** 株式会社ギャガ・コミュニケーションズ

©Ocean Software 1996,1997

ユーザーサポート●TEL:03 (3589) 7461  
(月～金/10:00～12:00, 14:00～17:00)

T-18511G