

メガ・CD専用



WISHLORD





MEGA-CDディスクは、
メガ・CD専用のゲームソフトです。

(普通のCDプレイヤーでは使用しないでください。)

➡セット時の注意

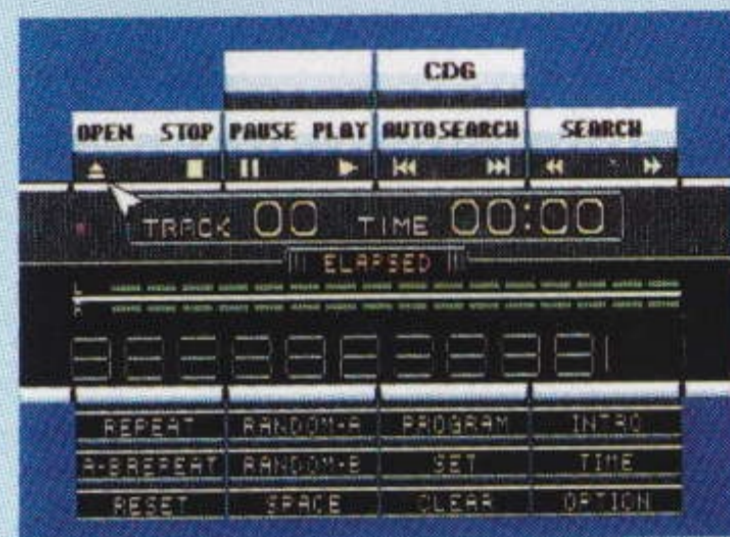
- ①MEGA-CDとメガドライブが正しく接続されていますか？
- ②MEGA-CDとメガドライブそれぞれのACアダプタが差し込んでありますか？
- ③メガドライブ本体からゲームカートリッジが抜いてありますか？

①～③を確認したら、メガドライブ本体の電源スイッチをONにしてください。右の画面が表示されます。



➡ゲームを始める前に

- ①コントロールパッドのスタートボタンをおすと、右の画面に変わります。



- ②方向ボタンでカーソル(▼)を動かして「OPEN」を選び、Cボタンを押します。
- ③MEGA-CDのトレイが開きます。同時に画面の表示が「OPEN」から「CLOSE」に変わります。
- ④トレイのくぼみに合わせて、レーベル面(ゲームタイトルなどが印刷されている面)が上になるように、MEGA-CDディスクをセットしてください。
- ⑤カーソルを動かして「CLOSE」を選び、Cボタンを押すと、トレイが閉まり、「CD-ROM」の表示が出ます。
- ⑥カーソルを「CD-ROM」に合わせると、ゲーム画面に変わります。

★MEGA-CD本体の取扱説明書もあわせてご覧ください。
★このディスクを無断で複製することおよび賃貸業に使用することを禁じます。

ホークリスクの時代。

世界の治安は乱れ、混沌に身をおく者どもが妖しく蠢く『闇』の時代へと移行しつつあった。この世の全てを滅ぼさんと企む暗黒の魔王達が、その長き眠りより自覚めようとしていたのである……。

「もはや……神々の護り手を誕生させる以外に世界を救う手はない、か——」

月の神シャルムを主神とあがめるシャルム真月教団の最高司祭キュスナーは御神刀に目をやり、そう言じた。

御神刀シャルマー——今をさること五百年の昔、六龍王時代末葉のこと。正義を司るリュード12神より授けられしものの1つであり、それを使う神々の護り手の命によって、暗黒魔法の使い魔どもから破滅の淵にある世界を救ったとされる伝説の武器……。

今や最高司祭キュスナーはこの御神刀と、シャルム武甲師団団長である『ロール・エスクリーズ』を互いに見据え、そして彼に神々の護り手たるを任命したのである。

今はまだ彼にさえ邪悪を討つ力は、ない。しかし、キュスナーはロールの純真でひたむきな瞳の奥に秘められたピュアな魂の輝きを信じ、世界の命運をかの新しき“神々の護り手”に託したのであった。

このたびは、MEGA-CDソフト、「アイル・ロード」をお買い上げいただきまして、誠にありがとうございます。

ゲームを始める前にこのプレイングマニュアルをお読みいただきますと、より楽しく遊ぶことができます。

注意・MEGA-CDディスクの取り出し方法について

CD-ROMディスクを取り出したい時は、一旦ゲームを終了させてからリセットボタンを押し、MEGA-CD立ち上げ状態にして、スタートボタンを押してください。方向ボタンでOPENを選び、Cボタンを押すとトレイが開きますので、CD-ROMディスクを取り出すことができます。



ロウル・エスクリーズ

18才。月の神を主神とするシャルム真月教団の神官戦士である。伝説の戦士“神々の護り手”として、現在まで修行していた。

タイトル・キュキナス

24才になる女盗賊。ミレアの宝石商ピック・グロウリーの所でロウルと出会い、ともに旅をすることになる。



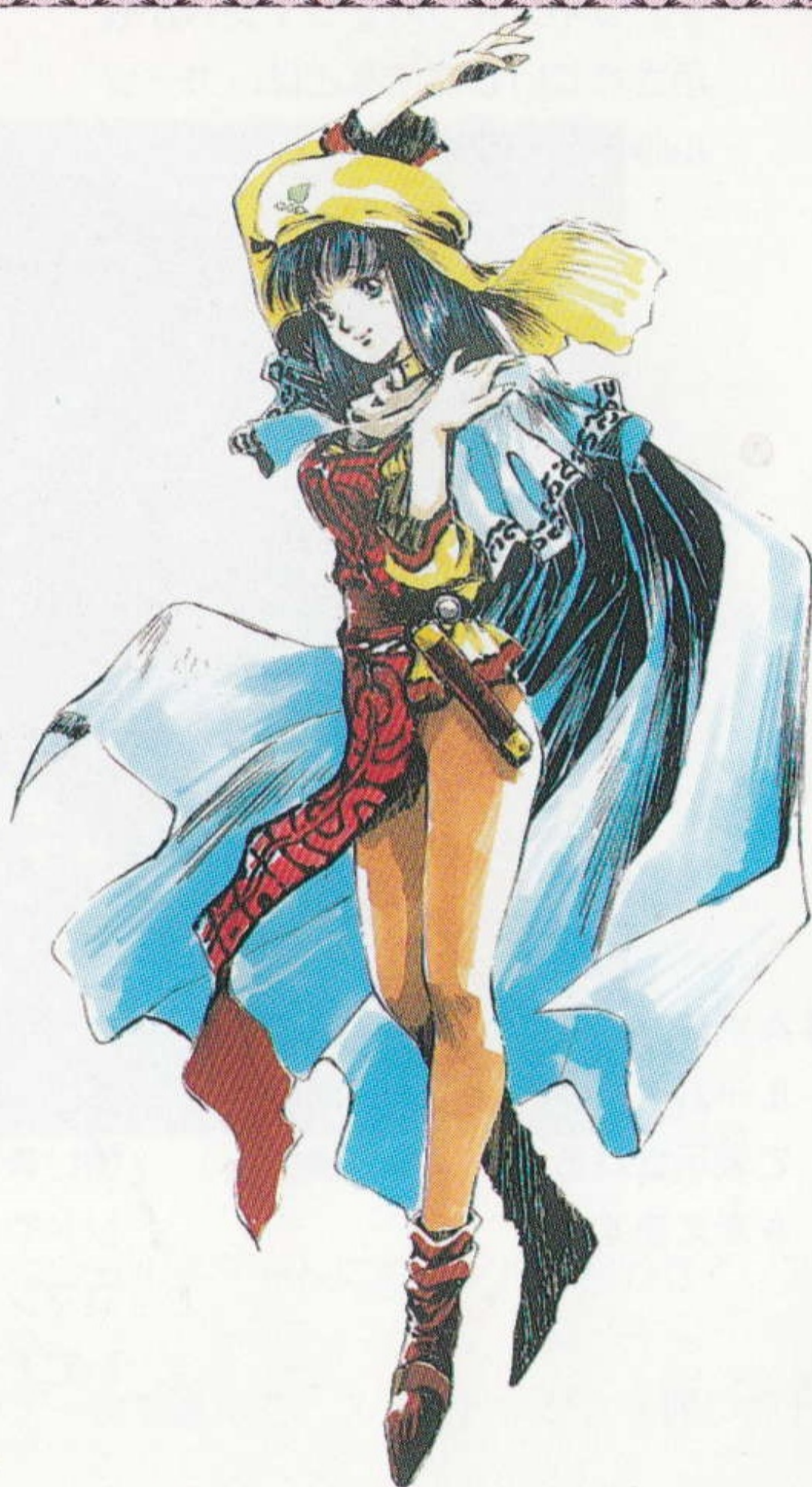
リニシャ・アライス

17才の修道女。年齢の割におとなしく思慮深い性格をしている。しかし、芯は強く、ここぞというときには押す力も持っている。



アーシャルク・グロウリー

28才の戦士。年齢の割に若く見える彼はロール達の敵であるピック・グロウリーの息子である。



① 方向ボタン

主人公達を移動させるのに使います。ウィンドウ内でコマンドが表示されている場合などは、カーソルの移動に使います。

② スタートボタン

ゲームスタートの時に使います。ゲーム中はシステムウィンドウを開くのに使います。



③ Aボタン ターゲットチェンジ

ルームモードやショップなどで表示されるカーソルの種類を変えます。

④ Bボタン キャンセル

主にコマンドのキャンセルに使います。戦闘中の作戦コマンドやショップなどで選んだコマンドのキャンセルに使用して下さい。

⑤ Cボタン 決定

主にコマンドの決定に使います。また、ルームモードやショップなどでは、カーソルクリックの指定に使います。



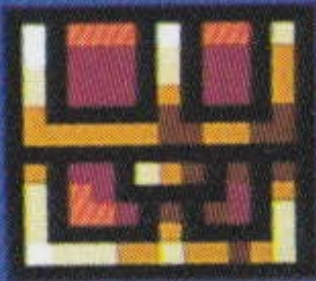
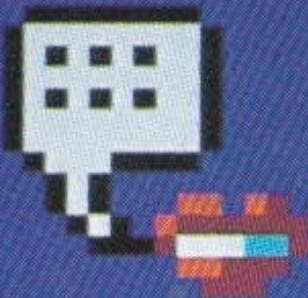

CD-ROMディスクの読み込みが終わると、オープニングビジュアルが始まります。その状態でスタートボタンを押すとタイトル画面に変わります。さらにスタートボタンを押すとゲームが始まり、次の画面に変わります。



初めてゲームをあそぶ場合は、上のタイトル画面の時にイニシャルスタートにカーソルを合わせて、スタートボタンを押して下さい。

また前回のプレイヤーを保存している場合は続けたいデータを選んで、スタートボタンを押して下さい。

アイル・ロードではゲーム中にアイコンや、特殊な動作を指定するカーソルが登場することがあります。ここではその名称と役割を紹介します。

| | | |
|------|---|---|
| アイコン |  | <p>〈ステータスアイコン〉</p> <p>パーティキャラクターの状態を見るためのステータス・ウィンドウを開きます。</p> |
| |  | <p>〈マジックアイコン〉</p> <p>移動中に使用可能な魔法が表示されるマジック・ウィンドウを開きます。</p> |
| |  | <p>〈アイテムアイコン〉</p> <p>アイテムを使ったり、装備を変更するためのアイテム・ウィンドウを開きます。</p> |
| |  | <p>〈メッセージスピードアイコン〉</p> <p>文字の表示スピードを変えるためのスピードコントローラー・ウィンドウを開きます。</p> |
| |  | <p>〈データロードアイコン〉</p> <p>前回セーブしたデータをロードするためのデータロード・ウィンドウを開きます。</p> |

カーソルは、ルームモードやショップでのキャラクターの動作を指示するときに使います。なお、カーソルによって指定する場所が違いますので、注意して下さい。

カーソル



〈ポイント・カーソル〉

選択あるいは指定するためのカーソルです。コマンド選択時やキャラ指定に使います。



〈ループ・カーソル〉

何かを調べるためのカーソルです。また、アイテムの効果を表示させることができます。



〈トーク・カーソル〉

画面上にいるキャラクターと会話するときに使います。



〈ウォーク・カーソル〉

キャラクターの移動先を決定します。



〈スローアウェイ・カーソル〉

アイテムを捨てる場合に使います。

マップ上でモンスターに出会うと、次の画面に変わります。

せんとうし
戦闘時のアイコンについて

いどう



指定したキャラクターを移動させます。

げいげき



待機し、敵が攻撃をしかけてきた時に反撃します。

とつげき



一番近い敵自掛けて突撃します。

どうぐ



道具を使います。指定が終わると待機します。

とうそう



画面の一番端にいる場合に限り、逃走します。

こうげき



範囲内の敵を1回だけ攻撃します。

ついげき



指定した攻撃目標を追い掛けて攻撃します。

とくしゅぎのう



魔法、その他の特殊技能を使います。P17

たいき



待機します。この間は防御力が上がります。

じょうほう



指定したモンスターのデータを表示します。

攻撃について

コマンド選択(補足)

前述した10種類の作戦には次のような特性がありますので、御注意ください。

一度の動作で待機するもの……移動・攻撃・追撃・特殊技能・道具

再決定しない限り続けるもの……迎撃・待機・突撃

その他……逃走(戦闘モードを抜けます)

情報(コマンド再入力ができます)

攻撃目標の選択

戦闘系に関わる全ての敵キャラクター選択は次の様に行ないます。

- ①各種アイコンでキャラクターの行動を決定します。
- ②画面にはモンスターの上に矢印が表示されますので、方向ボタンで選びます。
- ③そのキャラクターでよければCボタンで決定して下さい。



3Dマップ上、またはルームモードの時にスタートボタンを押すと次のような画面に変わります。

システムウィンドウ



画面の見方

- | | |
|-------------|----------------|
| ①マジックアイコン | ②アイテムアイコン |
| ③ステータスアイコン | ④メッセージスピードアイコン |
| ⑤データロードアイコン | ⑥決定カーソル |

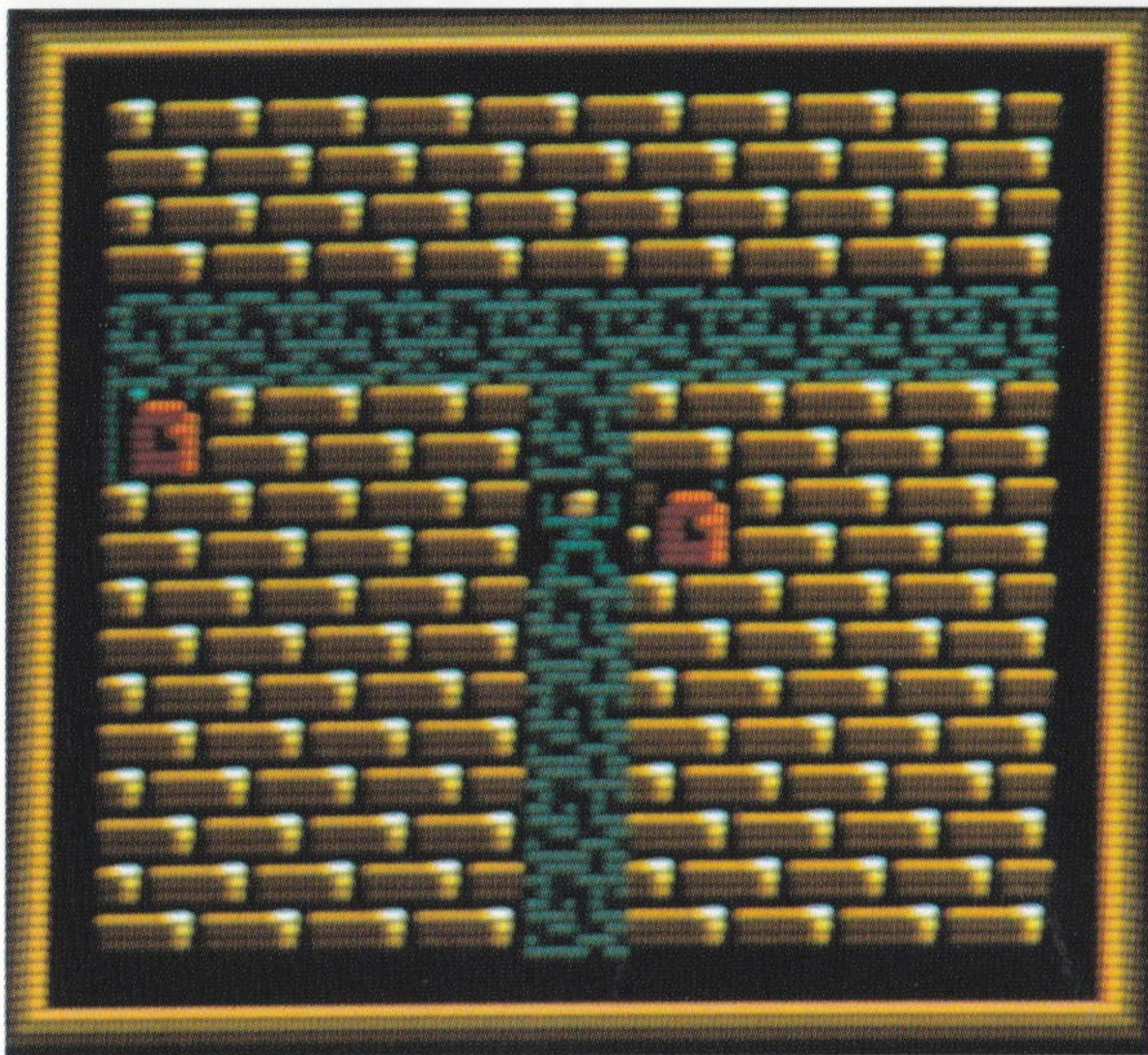
マジックアイコン選択後、魔法を唱えるキャラクターを選ぶと次のウィンドウが表示されます。

マジックウィンドウ



ルームモードやダンジョン内でマジックウィンドウを開いた場合^{ひら}に使用^しできる魔法^{まほう}は回復系^{かいふくけい}およびサーチ^{さーち}の魔法^{まほう}に限^{かぎ}られています。回復系^{かいふくけい}の魔法^{まほう}を選^{えら}んだ時^{とき}は続^{つづ}いて誰^{だれ}に唱^{とな}えるかを決定^{けつてい}して下^{くだ}さい。また、この時^{とき}にカーソル^かをルーペ^{ろーぷ}に変^かえてから魔法^{まほう}を選^{えら}ぶと、その魔法^{まほう}の説明文^{せつめいぶん}が表示^{ひょうじ}されます。下^{した}の画面^{がめん}写真はサーチ^{さーち}の魔法^{まほう}を唱^{とな}えた時^{とき}に表示^{ひょうじ}されるものです。

サーチの魔法を唱えた状態



このマップが表示^{ひょうじ}されている画面^{がめん}は、Bボタンキャンセル^{もと}で元の画面^{がめん}に戻^{もと}る事^{こと}が出来ます。また、魔法^{まほう}の種類^{しゅるい}やその効果^{こうか}などは17ページを参照^{さんしょう}して下^{くだ}さい。

アイテムアイコン^{せんたく}選択後、^{つぎ}次のようなウィンドウが^{ひょうじ}表示されます。

アイテムウィンドウ



アイテムをつかう場合

まず、使いたいアイテムの名前が^{ひょうじ}表示されている位置までポイントカーソルを動かしてください。回復系アイテムは使う相手を選んで下さい。それ以外の効果を持つアイテムの場合は、改めて^{ひょうじ}表示が変わりますので、その際の指示に従ってください。

アイテムを捨てる場合

カーソルをスローアウェイカーソルに変え、捨てるアイテムを選んで^{けつてい}決定して下さい。

アイテムを調べる場合

カーソルをルーペカーソルに変え、調べたいアイテム名にあわせて^{けつてい}決定して下さい。

装備を変更する場合

アイテムウィンドウ上でポイントカーソルをステータス表示エリアに合わせ^{けつてい}決定すると^{そうびへんこう}装備変更モードになります。ポイントカーソルで^{そうび}装備したいアイテムを選ぶと、自動的に^{そうび}装備を変更したことになります。

ステータスアイコン^{せんたく}選択後、キャラクターを^{えら}選ぶと次のようなウィンドウに^か変わります。

ステータスウィンドウ



◀パラメータの見方▶

- ①キャラクターの顔が表示されています。
 - ②現在、ステータスウィンドウに表示されているキャラクターの名前です。
 - ③装備品リスト
 - ④OFF (オフェンス) … 攻撃能力を示します。
 - ⑤DEF (ディフェンス) … 防御能力を示します。
 - ⑥AG (アジリティ) … 素早さを示します。
 - ⑦DMG (ダメージ) … 腕力を示します。
 - ⑧ARV (アーマーバリュー) … 耐久力を示します。
- ※これらのパラメータは能力が高いほど大きい数値で表わされます。

◀通常時に見れるパラメータについて▶

LP……ライフ・ポイント

キャラクターの生命力を数値で表わしたものです。これが敵の攻撃などで0になったキャラクターは昏倒し、行動することはできません。この状態は戦闘終了後に1ポイントだけ回復し、通常通り行動することが出来るようになります。また、全員のLPが0になるとゲームオーバーです。

MP……メンタル・ポイント

キャラクターの精神力を数値で表わしたものです。これは魔法を使うことで消費し、0になったキャラクターは気絶してしまいます。この状態からの復活はLPと同じく、戦闘終了後に1ポイントだけ回復し、通常通り行動をすることが出来るようになります。

AISLE LORD ウィンドウ

メッセージスピードアイコンを選択すると次のような表示がされます。

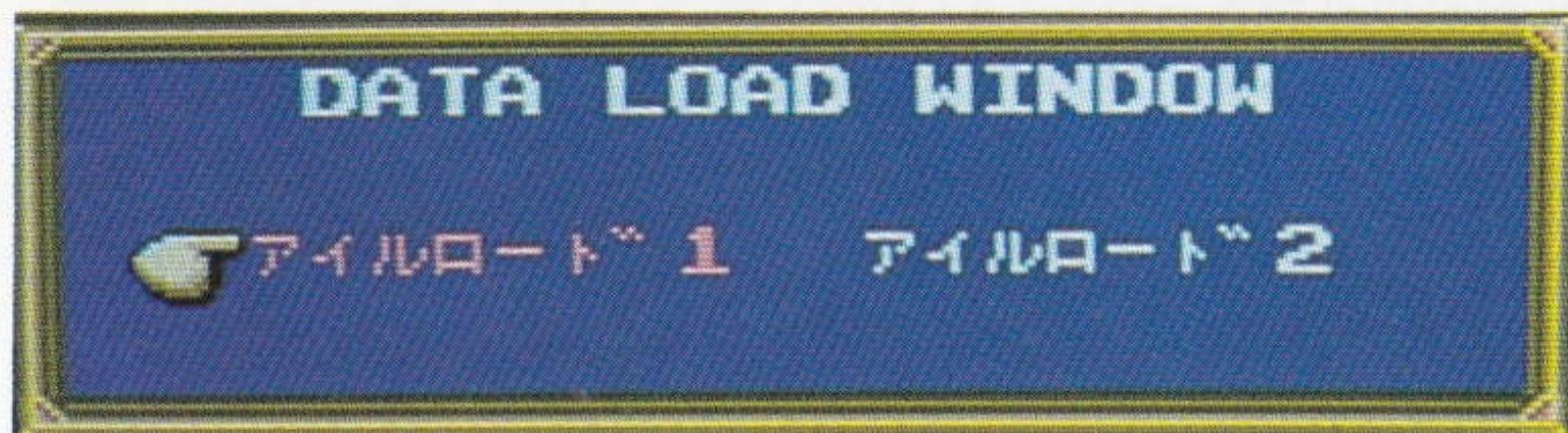
メッセージスピードウィンドウ



メッセージスピードには『はやい』『ふつう』『おそい』の3種類がありますので、適したスピードを選んでCボタン決定して下さい。

データロードアイコンを選択すると次のような表示がされます。

データロードウィンドウ



データロードウィンドウでは前回セーブしたデータをゲーム中に呼び出すことができます。続けたいデータを選んで決定して下さい。また、セーブは宿屋に泊まることで行なえます。

ルームモードには『ダンジョン・ルーム』『ショップ』の2種類があります。基本的な操作方法は双方に共通する部分が多いので、ショップ内での操作方法の説明を参照して下さい。

ダンジョン・ルーム

ダンジョン・ルーム内の操作は6～7ページに紹介しているアイコンおよびカーソルで行ないます。それらの説明は紹介文を参照して下さい。

ルームは様々なもので構成されており、それぞれがカーソルに対応しています。怪しいと感じた場所にカーソルを動かして、ボタンを押して下さい。そのときのカーソルの状態によってメッセージ等が変わり、例えばルーペの場合、その物体の説明や現在の状況が説明されます。

また、ダンジョン・ルームの中には階段などが設置されていることがあります。この場合、ウォークカーソルで階段を指定することで階上、または階下へ移動することができます。さらにポイントカーソルではスイッチを押すことや物を取る等の行動が出来るようになっていきます。

ショップ

店などに入り、トークカーソルを使って店主に話しかけることで買い物モードへ移行することが出来ます。このときに表示される選択肢を選ぶことで次の3種類の行動が可能になります。

買い物にきた場合、買いたいものをパッドの方向ボタンで選び、Cボタンで決定して下さい。メッセージエリアに品物の説明とアイテムグラフィックが表示されます。パッドで選び、Cボタンで決定して下さい。

また持ち物を売る場合、同じくメッセージエリアに買い取り値が表示されますので、パッドの方向ボタンで選び、Cボタンで決定して下さい。

さらに、そのどちらでもない場合は通常のルームモードに戻りますので、前述したダンジョン・ルームの説明を参照して下さい。

『アイル・ロード』の世界にはたくさんアイテムがあります。ここでは冒険の旅に欠かすことの出来ないアイテムを紹介しましょう。

ポーション：LPを50ポイント回復させる薬。神聖魔法ヒール1と同じ効果がある。



X・ヒール：LPを200ポイント回復させる薬。ヒール3と同じ効果がある。



白の粉：昏倒しているキャラクターのLPを1にする。ハイパーと同じ効果がある。



カルミジェリの薬：MPを50ポイント回復させる薬。トランスマインド3と同じ効果。



アンモニール：気絶しているキャラクターのMPを1にする。ベイルと同じ効果。



青の石：麻痺毒を打ち消す薬。C・プワゾン2と同様の効果がある。



ハイ・ポーション：LPを100ポイント回復させる薬。ヒール2と同じ効果がある。



フルパワー：LPを完全回復させる薬。ヒール4と同じ効果がある。



ミジェリの薬：MPを10ポイント回復させる薬。トランスマインド1と同じ効果がある。



ミジェ：MPを100ポイント回復させる薬。トランスマインド4と同じ効果がある。



赤の石：通常毒を打ち消す薬。C・プワゾン1と同様の効果がある。



『アイル・ロード』では約60にもおよぶ魔法が用意されています。ここでは攻撃系魔法、治癒系魔法、その他の魔法に分類して、その名称・効果を紹介します。

攻撃系魔法

| 名前 | 効果 |
|----------|------------------------------------|
| ファイア | 炎の矢が敵目掛けて飛んで行きます。 |
| スラッシュ | 鎌鼬を発生させ、敵を切り刻みます。 |
| ライトシャワー | 敵に電撃の矢を降させます。 |
| ボマー | 敵の足元で爆発を起こします。 |
| ウォーターホーン | 敵の足元から勢い良く水を噴き出させます。 |
| ワーム | 敵の体内にワームと呼ばれる寄生虫を発生させて、敵を死に到らしめます。 |
| ドロップ | 敵に巨大な岩を落します。 |
| スピリント | 敵に先の尖った石を次々に突出させます。 |
| サンダー | 敵に高電圧の雷を落とします。 |
| アースクェイク | 画面内のすべての敵に地震による打撃を与えます。 |
| 千手殺 | 一回の攻撃で複数回ダメージを与えます。 |
| 霸王斬 | どれほど硬い敵も一刀両断にします。 |
| デスハンド | 生命力を吸い取る黒いフィールドを出現させ、敵全体の生命力を奪います。 |
| マインドボム | 闘気の塊を球状にして敵に放射します。 |
| マインドボム2 | 闘気の塊を球状にして敵に放射します。 |
| マインドボム3 | 闘気の塊を球状にして複数の敵に放射します。 |
| マインドボム4 | 闘気の塊を球状にして敵に放射します。 |
| ショック1 | 敵の精神にダメージを与え、MPを消費させます。 |



| 名前 | 効果 |
|---------|--------------------------------|
| ショック2 | 敵の精神にダメージを与え、MPを消費させます。 |
| ショック3 | 敵の精神にダメージを与え、MPを消費させます。 |
| ショック4 | 敵の精神にダメージを与え、MPを消費させます。 |
| ホーリーライト | 聖光を手のひらから放射し、アンデッドモンスターを浄化します。 |

攻撃補助系魔法

| 名前 | 効果 |
|---------|--------------------------------|
| パニック | 敵の神経系を混乱させます。 |
| スリープミスト | 睡眠を促す成分を含んだ霧を発生させます。 |
| フェイント | フェイントをかけて攻撃をあたりやすくします。 |
| ハードボディ | 味方の筋肉を硬化させ、味方の耐久力を上昇させます。 |
| バトルフォース | 闘気を発散させ、味方の攻撃力を上昇させます。 |
| ハード | 味方の表面に薄い硬質の幕を作りだし、鎧の硬度を上昇させます。 |
| シェル | 敵を結界で覆い、一定時間魔法を使えないようにする。 |
| ライトニング | 敵を5本の光の輪で締め付け、拘束します。 |

その他の魔法

| 名前 | 効果 |
|-----|---------------|
| ビック | 敵の所持金をすりとります。 |

| 名前 | 効果 |
|-----|--|
| サーチ | パーティを中心とする9×9マスの範囲の地図を見ます。 |
| ゲート | 空間を歪めて創り出した門を通り、かつて行ったことがある街や村を歩き来します。 |

治癒系魔法

| 名前 | 効果 |
|---------|--|
| フィア | 生命力を回復させる星の砂をフィールドに出現させ、仲間の生命力を回復させます。 |
| ヒール1 | 味方の傷を治療します。 |
| ヒール2 | 味方の傷を治療します。 |
| ヒール3 | 味方の傷を治療します。 |
| ヒール4 | 味方の傷を治療します。 |
| ヒール5 | 味方全員の傷を治療します。 |
| ヒール6 | 味方全員の傷を治療します。 |
| ヒール7 | 味方全員の傷を治療します。 |
| ヒール8 | 味方全員の傷を治療します。 |
| ハイパー | 昏倒状態にあるキャラクターの回復力を高め、LP1の状態にします。 |
| ベイル | 気絶状態にあるキャラクターの回復力を高め、MP1の状態にします。 |
| C・プワゾン1 | 味方の体内をおかしている通常毒を中和します。 |
| C・プワゾン2 | 味方の体内をおかしている麻痺毒を中和します。 |
| リバート | 味方にかけられた呪いを解きます。 |

AISLE LORD

魔法について

| 名前 | 効果 |
|-----------|-----------------------|
| トランスマインド1 | 自分のMPを10ポイント味方に与えます。 |
| トランスマインド2 | 自分のMPを30ポイント味方に与えます。 |
| トランスマインド3 | 自分のMPを50ポイント味方に与えます。 |
| トランスマインド4 | 自分のMPを100ポイント味方に与えます。 |
| プロテクション | 味方の防御力を上げます。 |

AISLE LORD

ゲームスタートについて

スタートの方法は通常時と変わりません。

データ・セーブ&ロードについて

データのセーブやロードする場合、MEGA-CD本体の内蔵バックアップRAMを使用してください。

OPTIONS

MEGA-CDのコントロール画面でOPTIONを選び、データの消去をおこなう場合のデータ名は「AISLE_LORD0(~9)」(使用ブロック数64)です。また、「初期化されていません」の表示が出る場合は初期化、「データが異常です」の表示が出る場合と「容量が一杯です」の表示があった場合は再起動後、データ整理を行ってください。また、容量が一杯になった時、「バックアップRAMカートリッジ(別売)」を使用すると、内蔵バックアップRAMのデータをコピーすることにより、容量を拡張することができます。

RENAME

タイトル画面にてCONFIGURATIONを選択、さらにその中のRENAMEを選択することで、ファイル名を変更することが可能です。このファイル名の変更はファイル名の後の数字を0~9の数字に変更することで行います。その他の詳しい操作は画面の指示に従ってください。「バックアップRAMカートリッジ(別売)」にデータをコピーする時など、活用してください。

MEGA-CDディスク

し ようじょう ちゅうい 使用上のご注意

キズつけないで

ディスクにキズをつけないでください。特にケースから出し入れするときは、注意してください。

らんぼう あつか 乱暴に扱わないで

ディスクを曲げたり、センター孔を大きくしないでください。

もじ か 文字を書いてもダメ

レーベル面に文字を書いたり、シールなどを貼らないでください。信号読み取り面(レーベル面の反対側の光った面)にキズをつける恐れがあります。

よご ふ と 汚れを拭き取るときは

信号読み取り面を汚さないでください。もし汚れた場合は、やわらかい布(レンズクリーニングなどに使うもの)で、中心部から外周部にむかって放射状に軽く拭き取ってください。なおシンナーやベンジンなどは使わないでください。

ほかんばしょ ちゅうい 保管場所に注意して

プレイ後は元のケースに入れ、高温・高湿の場所を避けて保管してください。

あそ ゲームで遊ぶときは

健康のため、ゲームで遊ぶときは1時間ごとに10~20分の休憩をとってください。またテレビ画面からなるべく離れてゲームをしてください。

メガドライブをプロジェクションテレビ(スクリーン投影方式のテレビ)に接続すると、残像光量による画面焼けが生じる可能性があるため、接続しないでください。



AISLELORD



〒170 東京都豊島区北大塚2-10-6セントラルビル6F TEL03(5394)5565

この商品は、株セガ・エンタープライゼスがSEGA MEGA CD専用のソフトウェアとして、自社の登録商標 **SEGA** の使用を許諾したものです。 **MADE IN JAPAN**

T-32044

Patents: U.S. Nos. 4,442,486/4,454,594/4,462,076; Europe No. 80244; Canada No. 1,183,276; Hong Kong No. 88-4302; Singapore No. 88-155; Japan No. 82-205605 (Pending)

©WOLF TEAM 1992