



取扱説明書

SPACE INVADERS 90



キャッチーゲーム

© TAITO CORP. 1990

TAITO

し よう じょう ちゅう い 使用上のご注意

カートリッジは精密機器せいみつききですので、とくに次のことに注意ちゅういしてください。

でんげん かくにん 電源OFFをまず確認！

カートリッジを抜き差しするときは必ず、本体の電源スイッチほんたいをOFFにしておいてください。電源スイッチをONにしたまま無理むりに、カートリッジを抜き差しすると、故障こしょうの原因げんいんになります。

カートリッジはデリケート

カートリッジに強いショックあつを与えないでください。ぶつけたり、踏んだりするのは禁物きんぶつです。また、分解ぶんかいは絶対にしないでください。

たんし ぶ ふ 端子部には触れないで

カートリッジの端子部たんし ぶに触れたり、水で濡らしたりすると、故障こしょうの原因げんいんになりますので注意ちゅういしてください。

ほ かん ば しょ ちゅう い 保管場所に注意して

カートリッジを保管ほかんするときは、極端きょくたんに暑いところや寒いところを避けてください。直射日光ちやくしやにっこうの当たるところやストーブあの近くちか、湿気しつげの多いところなども禁物きんぶつです。

やくひん つか ふ 薬品を使って拭かないで

カートリッジの汚れよごを拭くときに、シンナーやベンジンなどの薬品やくひんを使わないでください。

あそ ゲームで遊ぶときは

長い時間ながゲームをしていると、目が疲れます。ゲームで遊ぶあそときは健康けんこうのため、1時間ごとに10～20分の休憩じかんをとってください。また、テレビ画面がめんからなるべく離れてはなゲームをしてください。



C★O★N★T★E★N★T★S

1. さいこう さいきょう 最高・最強のインベーダーゲームだ。……………2
(スペースインベーダー 90メガ・ドライブバージョン)
2. ゲームのポイント。……………3
3. そうさ まず操作をマスターしよう。……………4
4. みち うちゅう 未知の宇宙へスタート。……………6
5. とくしゆへいき 特殊兵器とスクラムを組もう。……………10
6. こうげきけい 攻撃系アイテム……………10
7. ぼうぎょけい 防御系アイテム……………12
8. とくてん ボーナス得点をマークせよ。……………14
9. みかたき ふ 味方機を増やせ。……………16
10. コンティニューについて。……………16

1 最高・最強のインベーダーゲームだ。

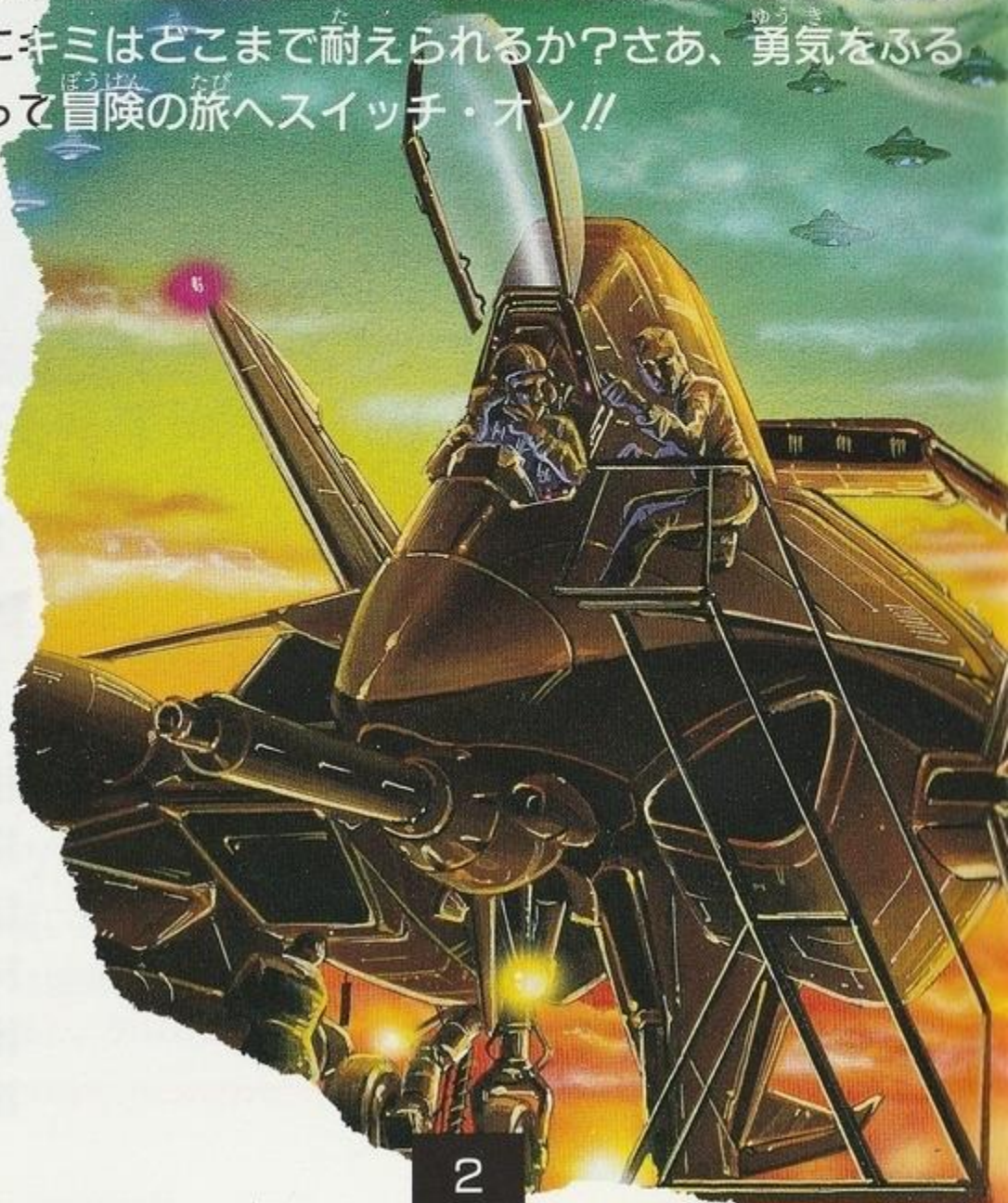
いま、キミの目の前に史上最高・最強のインベーダーゲームが出現する！

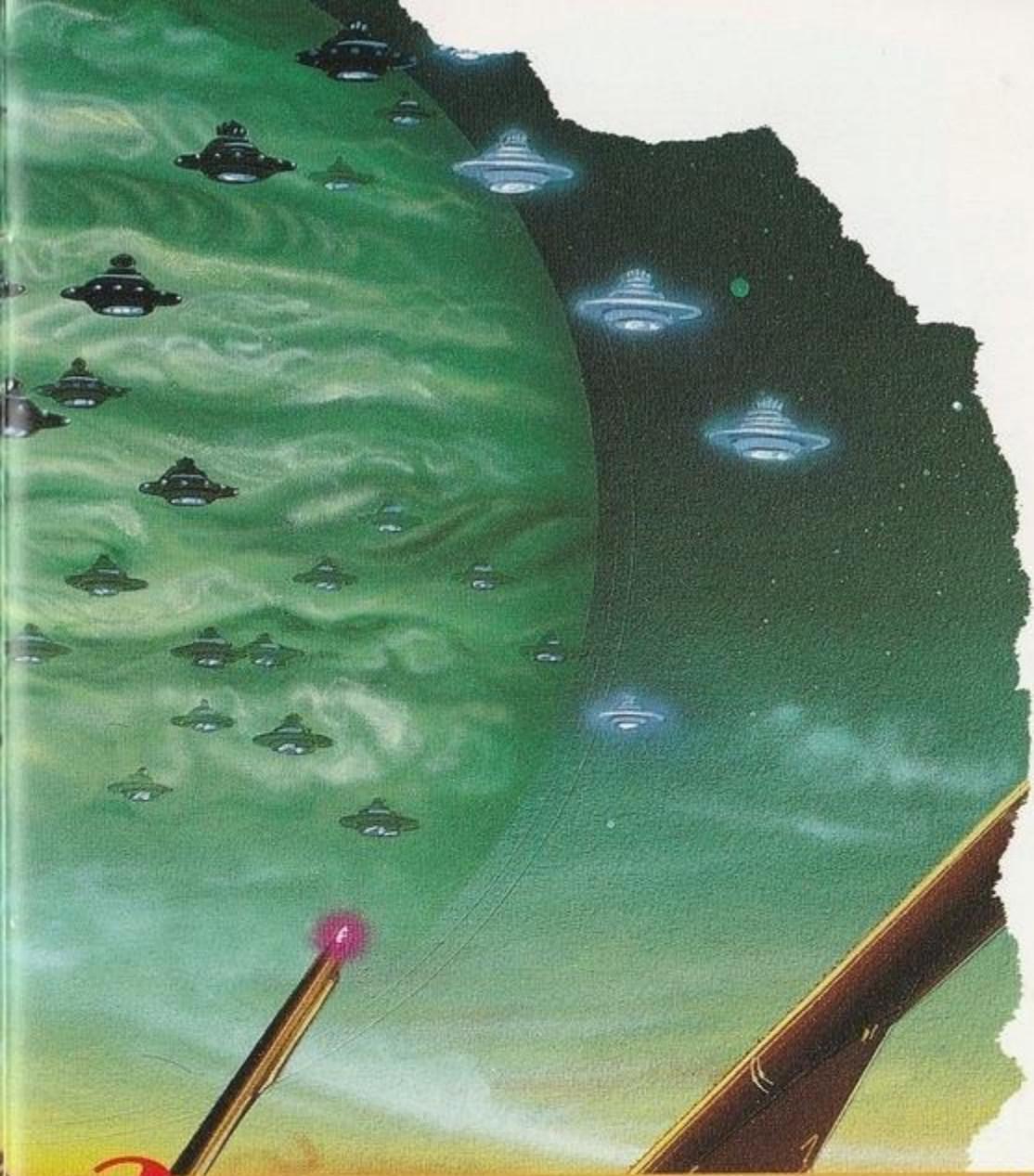
1978年に大ブームを起こしたゲームは、この“スペースインベーダー90”でクライマックスを迎える。

すさまじいスピード、変幻自在の攻撃、こんどの敵は手強い！ 地球から銀河、惑星へと、ステージを

移して壮絶な闘いがはじまる。侵略者の激しい攻撃にキミはどこまで耐えられるか？さあ、勇気をふる

って冒険の旅へスイッチ・オン！！





Z ゲームのポイント。

ドキドキの冒険は、まず地球からはじまり宇宙へと
移ります。

プレイヤー機自体も各攻撃・防御アイテムを入手す
ることができ、いろいろなオフェンスとディフェン
スが可能。また各ラウンドにさまざまな隠し技が盛
り込まれているので、プレイヤー機を操作しながら
対応を工夫する楽しさがあります。

3

まず操作をマスターしよう。

未知の宇宙で頼りになるのは、**勇気**と**自分の腕**しかない。**勇気**の源は**正確な操作能力**だ。だから**コントローラー**の各**スイッチ**と**機能**を**しっかりおぼえよう**。これさえ**マスター**すれば、どんな敵であろうと**恐れる必要はない**。**スクリーン**を見ながら、いかに**シャープに****確実に****自機**を、**攻撃**・**防御**を展開するか。**熟練者**にも、**トレーニング**が大切なのだ。

~~これが
コントローラーだ!!~~

ほうこう 方向ボタン

プレイヤー機を左右に移
動させたいとき使用しま
す。





スタートボタン

ゲームを開始したいときに使用します。またゲームの途中で押すと、一時画面をストップすることができ、もう1度押すとゲーム再開となります。



Cボタン

Aボタンと同様、通常どうよう つうじょうの攻撃こうげきのときに使います。

Bボタン

特殊とくしゆアイテムアイテムを入手して攻撃こうげきをパワーアップするときに使用します。

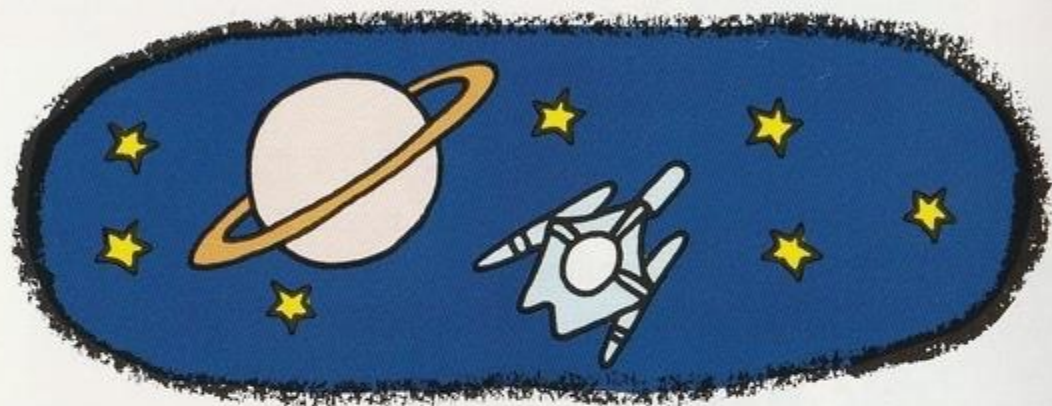
Aボタン

どこまで早く使いこなせるか？
敵てきをコッパミジンに破壊するビーム発射ボタン。

4 未知の宇宙へスタート。

プレイ

キミの使命は、史上最強のインペーター軍団から地球を守ることだ。インペーターを全滅するごとに、さらに手強い敵（ラウンド）を迎えなければならない。舞台は地球から宇宙の果ての星まで、スペクタクル&スリリングに移動する。

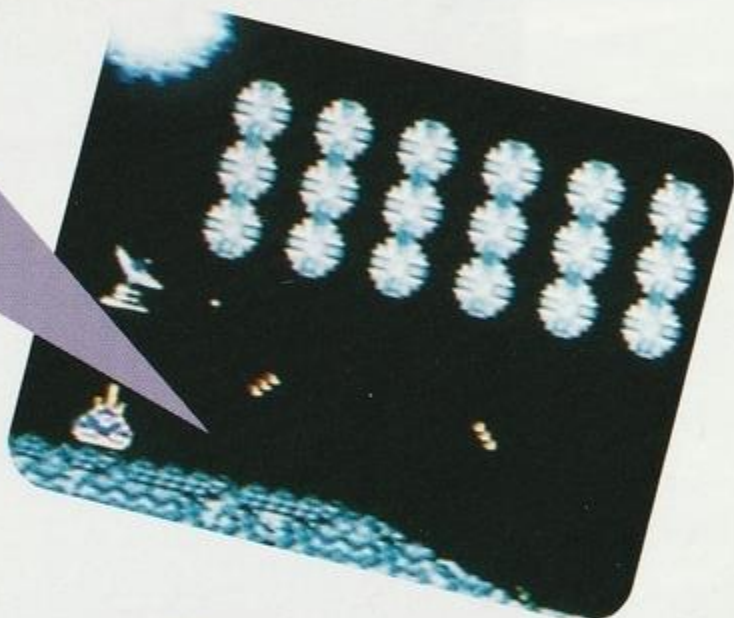


- 画面に現れたインペーターを2回全滅させると1ラウンドクリアとなり、つぎの戦局（ラウンド）に進むことができる。
- インペーターの攻撃を避けるには、方向ボタンを操作しプレイヤー機を移動する。
- プレイヤー機はシールドの残数より多く爆撃を受けたりすると、持ち機が1機減る。持ち機がすべてなくなるとゲームオーバー。
- プレイヤー機は1機だが、最大値10のシールド制を採用。スタート時の値は5。シールドの残数は、アイテムを入手するごとに2つずつ増量できる。
- UFOを撃退することにより、強力なアイテムを入手できることがある。



CAUTION!
てこわ
敵は手強いぞ!

きょうりよく
強力な
アイテムが
にゆうしゆ
入手できるぞ!



アイテムのリカバー
にゆうしゆ
シールドを入手する
きみ ぼうぎよ
ごとに、君の防御
きょうか
シールドは強化
される!

がめん みかた
画面の見方



- ① プレイヤー機
- ② スコア……キミの^{とくてん}得点を^{しめ}示す。
- ③ シールド……^{わす}チェックを^{しめ}忘れずに。
防御^{ぼうぎょ}残量^{ざんりょう}を示すプレイヤー機^きシールド。



④ アイテム……げんざいし しょうちゅう現在使用中のアイテム。

⑤ ハイスコア……プレイヤーのさいこうとくてん最高得点。

⑥ UFO

⑦ インベーダー

⑧ P×1……プレイヤーきざんすう機の残数を示す。

5

特殊兵器とスクラムを組もう。

最強のインベーター軍団を迎え撃つのに、通常ビームだけでは……というキミ、このアイテムとスクラムを組めば、もう鬼に金棒！ 宇宙に敵はない。どれもすごいパワーを秘めた特殊兵器アイテムだ。攻撃・防御力が一気にアップする。

●アイテムの約束

- UFOにビームを命中させ、落下してきたアイテムとプレイヤー機をかさねることで、各アイテムが入手できる。
- 各アイテムは、次のラウンドに繰り越すことはできない。

6

攻撃系アイテム。

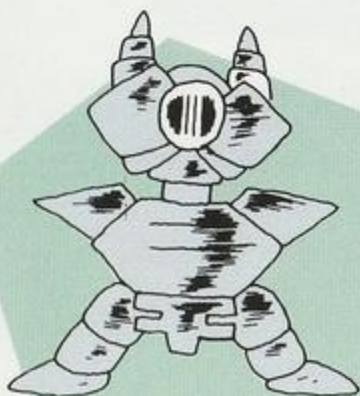


■ハイパー・レーザー(H・LASER)

1体のインベーターにレーザーを撃ち込むと、左右に誘爆して横1列をすべて撃破。最大2回。

■ホーミング・ビーム(H・BEAM)

ロックオンした敵に対し、火球が命中する。最大で20発の使用が可能。



■バスター・レーザー(B・LASER)

プレイヤー機から真上に長距離レーザーを発射。エネルギーが切れるまで有効。

(※RECOVER・SHIELDは繰り越し可能)

但し、同一ラウンド内での次のシーンへの繰り越しは可能。

- プレイヤー機が破壊されたときは、使用していた各アイテムの効力は失われる。
- 各アイテムには使用限度がある。
制限はエネルギー残量、時間または回数で表示する。
- アイテムを持ちながら通常ビームでUFOを撃墜したとき——
手持ちのアイテムと別種のアイテムが出現し、入手するとそれまでのアイテム効力は失われる。



■パワー・ビーム (P-BEAM)

ビームのエネルギーを蓄積し、撃ち出すことにより、幅の広いビームを発射。エネルギー蓄積中に攻撃を受けるとエネルギーだけ消費し、ビームは発射できない。Bボタンを押している時間だけエネルギーを蓄積、離れたとき発射となる。

■スーパー・クラッシャー (S-CRUSHER)

プレイヤー機に残像が出現し、あたかも3機のプレイヤー機で攻撃しているような破壊力が得られる。
1回・15秒有効。



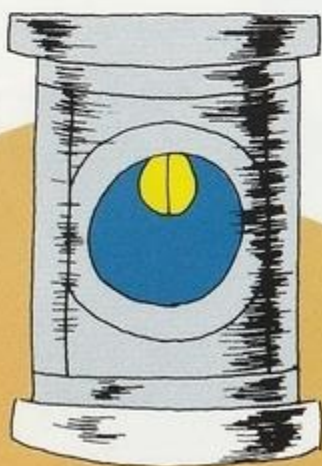
■スピード・アップ
(SPEED・UP)

プレイヤー機の移動速度が、
通常の2倍のスピードになる。
プレイヤー機が破壊されるま
で有効。



■リカバー・シールド
(RECOVER・S)

現在のシールドエネルギー残量に、
2がプラスされる。



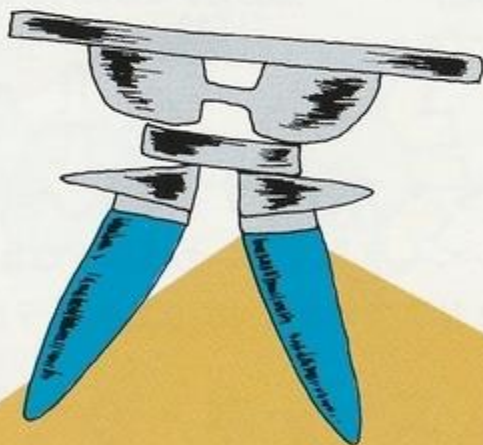
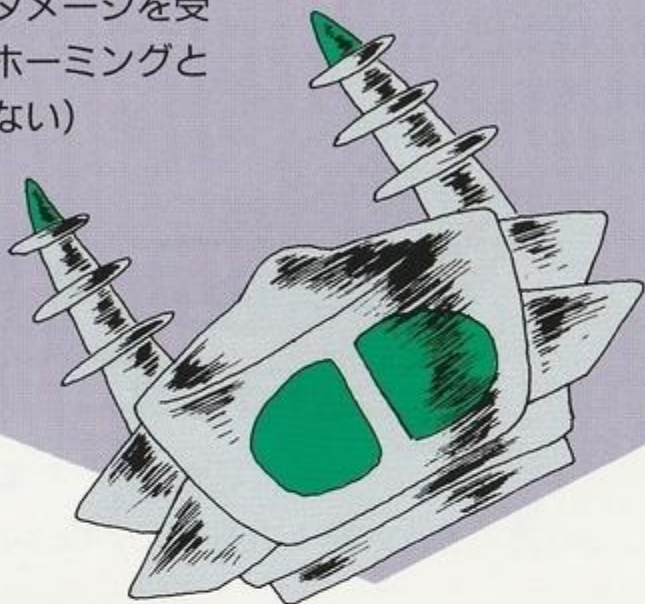
■タイム・ストップ
(T・STOP)

インベーダーの動きを10秒間、完全停止させる。

■ハイパー・シールド

(H-SHIELD)

20秒間シールドが出現し、その間は敵に攻撃されてもダメージを受けない。(但し、敵のホーミングとレーザーは防御できない)



■サイキック・シールド

(PSHYCHIC-S)

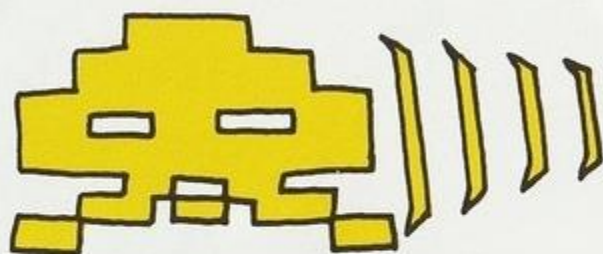
ハイパー・シールドの改良型。20秒間シールドが出現し、その間は無敵となる。



ボーナス得点をマークせよ。

■レインボー・ボーナス

ゲーム中、画面の最下段に出現するインベーターを最後に1体だけ残すと、残像を描きながら移動しはじめます。これをレインボー現象といいます。このときボーナス得点のチャンスが与えられます。



【敵がカプセルに入っている場合】
残像残す度に、100点プラス。

【敵がカプセルに入っていない場合】
残像残す度に50点プラス。

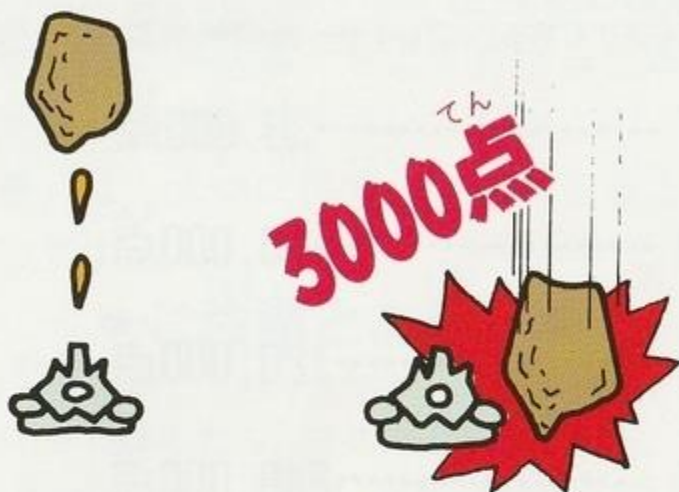
■パーフェクト・ボーナス

画面に出現しているインベーターと同一の弾数（つまり55体なら55発で）1シーンをクリアすると、10,000点プラス。



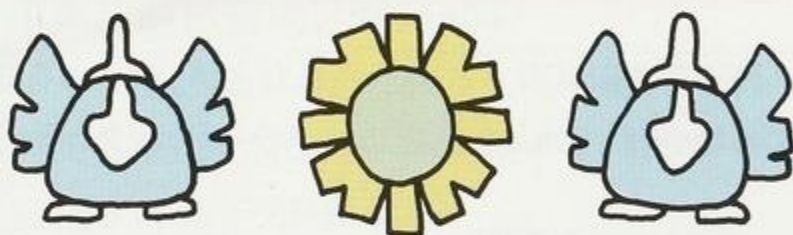
■^{いわ}岩

ラウンド6と16に登場する岩に、3発命中させて落下させると、岩1個につき、3,000点プラス。



■スペシャル・ボーナス

スペシャル・カプセルだけを、最後に1個残すと、何かいいことが起きるかも。



■アイテム・ボーナス

アイテムを入手する度に、1,000点プラス。

■シールド^{ほきゆう}補給

ラウンド開始時に、1発目のビームで、インベーター群の、真ん中を破壊すると、シールドの残数が、いっぱいになります。



9 味方機を増やせ。

じょうけん

■ 1UP条件

以下の得点をクリアすると、プレイヤー機の残機数が1プラスされます。

1回目30,000点

2回目60,000点

3回目120,000点

4回目240,000点

※ 4回目以降は残機数が増えることはありません。



10 コンティニューについて。

画面に「NEXT MISSION」と表示されたとき、ゲームを継続してプレイする場合は〈OK〉を選択し、スタートボタンを押してください。

- コンティニューは回数制です。
- 3回のコンティニューが可能。
- コンティニュー回数は、スペシャル・アイテムであるスペシャル・カプセルを破壊することにより、増やすことが可能。

〈OK〉を選択すると、コンティニューを行うこととなります。スタートボタンを押すとプレイ再開。

〈NO〉を選択すると、GAME OVERとなります。ゲームを終了させたい時は、方向ボタンで〈NO〉に切り替え、スタートボタンを押します。

あとがき

ご使用の際には、取り扱い方、使用上の注意など、この「取り扱い説明書」をよくお読みいただき、正しい使用方法でご愛用下さい。なおこの「取り扱い説明書」は、大切に保管して下さるようお願いいたします。

●ご注意とお願い●

品質には万全を期しておりますが、万一お気づきの点、不都合等がございましたら、その内容を明記の上、下記サービスセンターへお送り下さい。なお、お送りいただく際は、住所、氏名、年令、電話番号、購入年月日を必ずご記入くださるようお願い申し上げます。

チェックの上、修理、交換等をしてお返しいたします。

相模紙器株式会社内

タイトーゲームソフト修理係
神奈川県川崎市宮前区野川4047

タイトーゲームソフトに対するファンレター、応援、おたよりは……

〒102 東京都千代田区平河町2-5-3

株式会社タイトーCP事業部

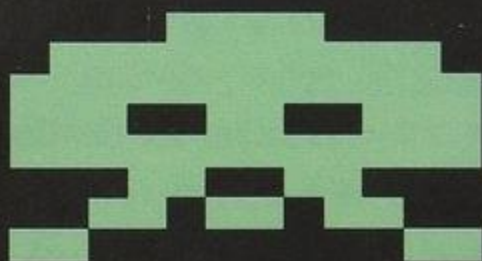
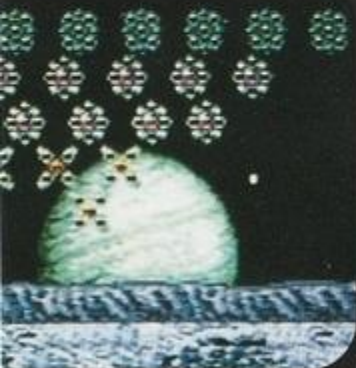
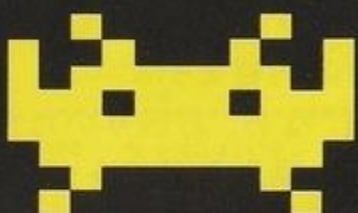
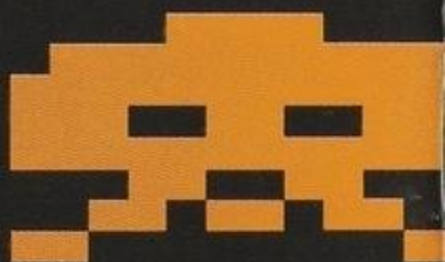
※住所・氏名・電話番号も忘れずにお願ひします。

◆耳よりな情報がいっぱい!

タイトー情報局 ☎03-239-4000

☎0878-33-6340 (高松支局)

電話番号はよく確かめてからダイヤルして下さい。尚、ゲームの内容に関する問い合わせは情報局以外では一切お答えできませんのでご了承下さい。



この商品は株式会社セガ・エンタープライゼスがSEGA
MAGE DRIVE専用のソフトウェアとして、自
社の登録商標 **SEGA** の使用を許諾したもので
す。

株式会社 **タイトー**

本社：〒102 東京都千代田区平河町2-5-3

T-11053

G7000008A