

取

扱

説

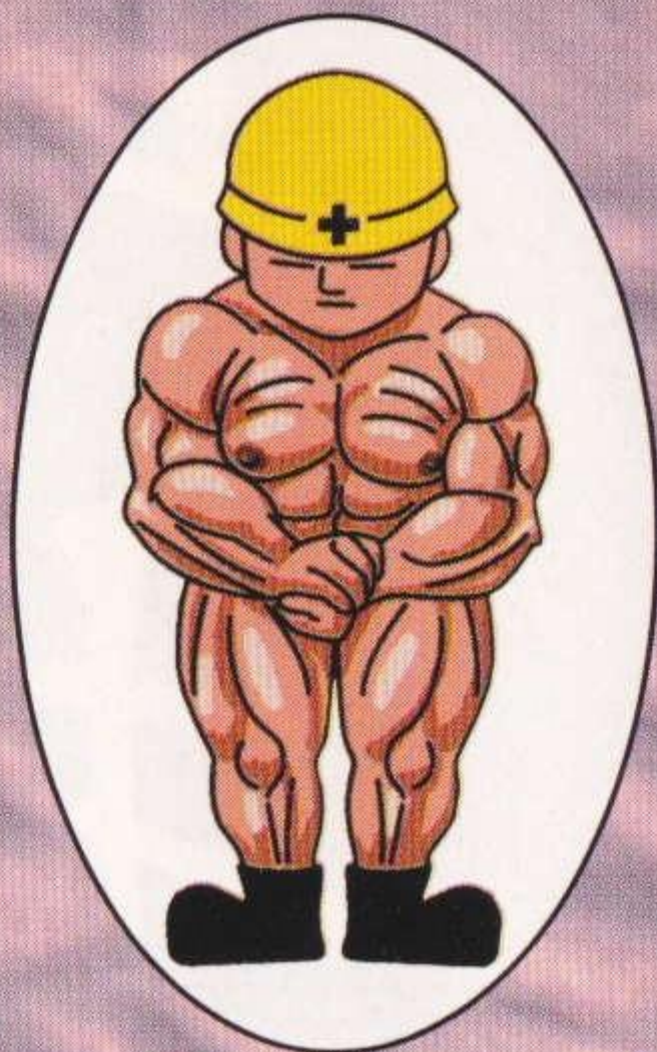
明

書

取

扱

説



このたびはメガドライブ
専用ソフト「ジ ウーズ」
をお買い上げいただきあ
りがとうございました。
ゲームを始める前にこの
取扱説明書を必ずお読み
ください。

CONTENTS

STORY	4
操作の説明	6
ゲームの始め方	7
「ウーズ」って?	8
ゲームの進め方	10
DNAを集めて!	12
アイテム	13
ラウンド構成	14
後書き	16
使用上のご注意	18

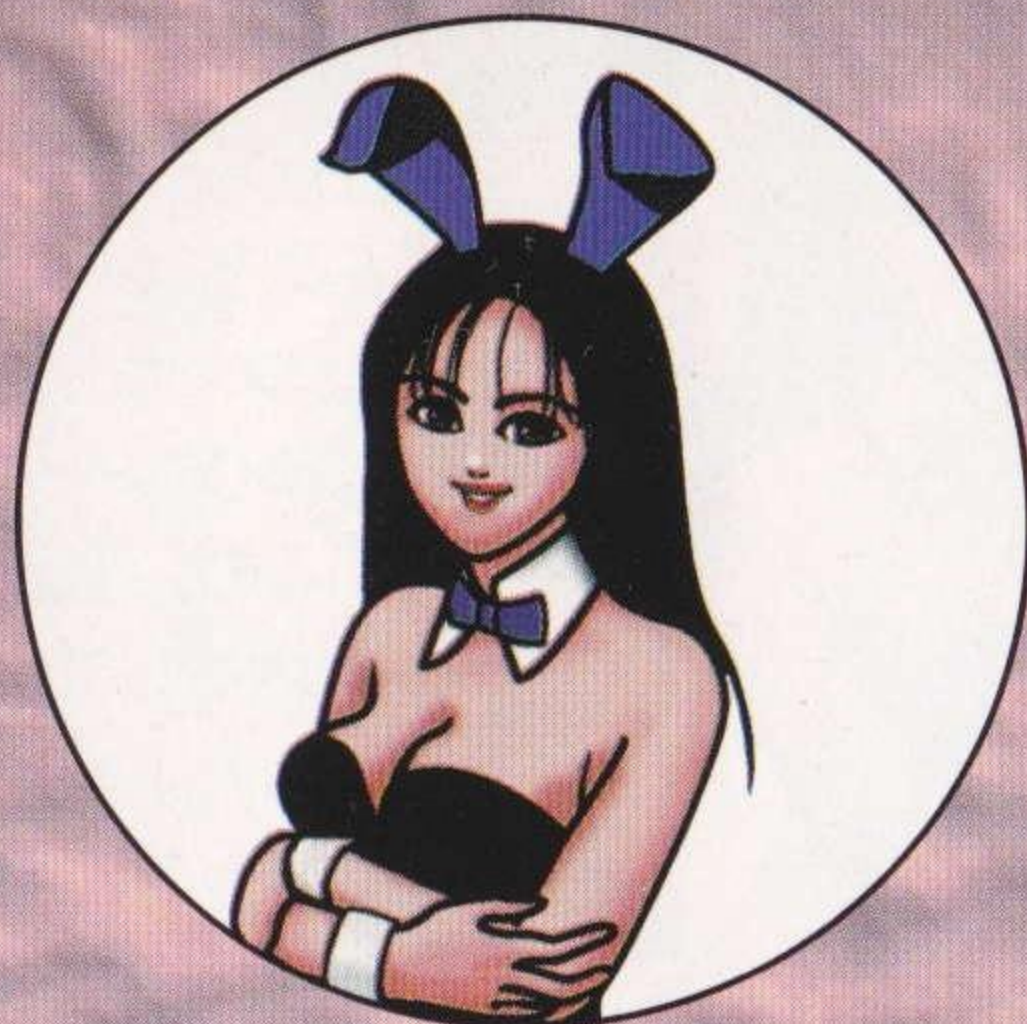


こんにちはー。私の名前は、
 中山 ゆ・り・こ。みんなに
 は「ゆりちゃん」と呼ばれ
 ているの。私がこのゲーム
 の案内をしていくからよろ
 しくね。
 それじゃあ、私のプロフイ
 ールをちょっとだけ公開。

これは、サービスカットね。

- ◎^{たんじょうび}誕生日 1977年8月10日 しし座
- ◎^{けつえきがた}血液型 A型
- ◎^{しんちよう}身長 157cm
- ◎3サイズ ひ・み・つ
- ◎^{あし}足のサイズ 24.0。ちょっと大きめ。
- ◎^{かぞくこうせい}家族構成 父、母、兄
- ◎^{がっこう がくねん}学校・学年 湘南自由高校 3年C組
- ◎アルバイト 出版社に勤めている兄のついで、た
まに。今の格好はバイトと関係なし。
- ◎^ほ欲しいもの 犬 (シーズ)
- ◎^す好きな食べもの チーズ
- ◎^す好きなアーティスト B'z
- ◎チャームポイント ^{おお}大きな瞳
- ◎^{じんせいもくひょう}人生目標 ^{まご}孫に看取られて人生を終える。
- ◎^{かれし}彼氏 ^{なまえ きむら}名前は、木村 とおる。つきあい始め
て半年。でもさらに募集集中。

STORY



じゃあ、このゲームのお話を始めるわね。
このゲームの主人公・ドクターケイン
は、ある大企業〇の研究所に勤務している
優秀な科学者だったんだって。

彼はある時、無色無臭の毒ガスを
発明します。でも、彼は優秀
な科学者。すぐにこの毒ガスの
解毒剤も発明しちゃいました。
天才ね！でも危ないし、結局世
に出回ることもなく、封印されて
いたの。



そして数年後…。

ケインは、別の会社で平穏な日々を過ごしていました。
そんなある日、世界中で凶悪な事件が発生！ワイドショーは、
無色無臭の毒ガスによる無差別テロということで大騒ぎ（ま
た）。ケインは、「まさか…」と思ったようね。

そうするうちに、今回の毒ガスに効きめ抜群の解毒剤が発売
されました。超高いのに、みんな買う、買う！その解毒剤を
手にとったケインは、悪い予感が現実になるのを感じました。
それは、

「製造・販売元 〇」

と、解毒剤のラベルに書いてあったからなの。

「〇の社長が解毒剤で大儲けす
るために、自分の毒ガスをばら
まいたんだ。」そう確信したケイ
ンは、〇の研究所に忍び込みま
す。証拠を盗み出すために…。



しかし、ケインは社長に見つか
ってしまいました（お約束）。
ケインは注射をされて、スライム
状の物体「ウーズ」に姿を変えら
れ、流されちゃいます。
あわれね…。

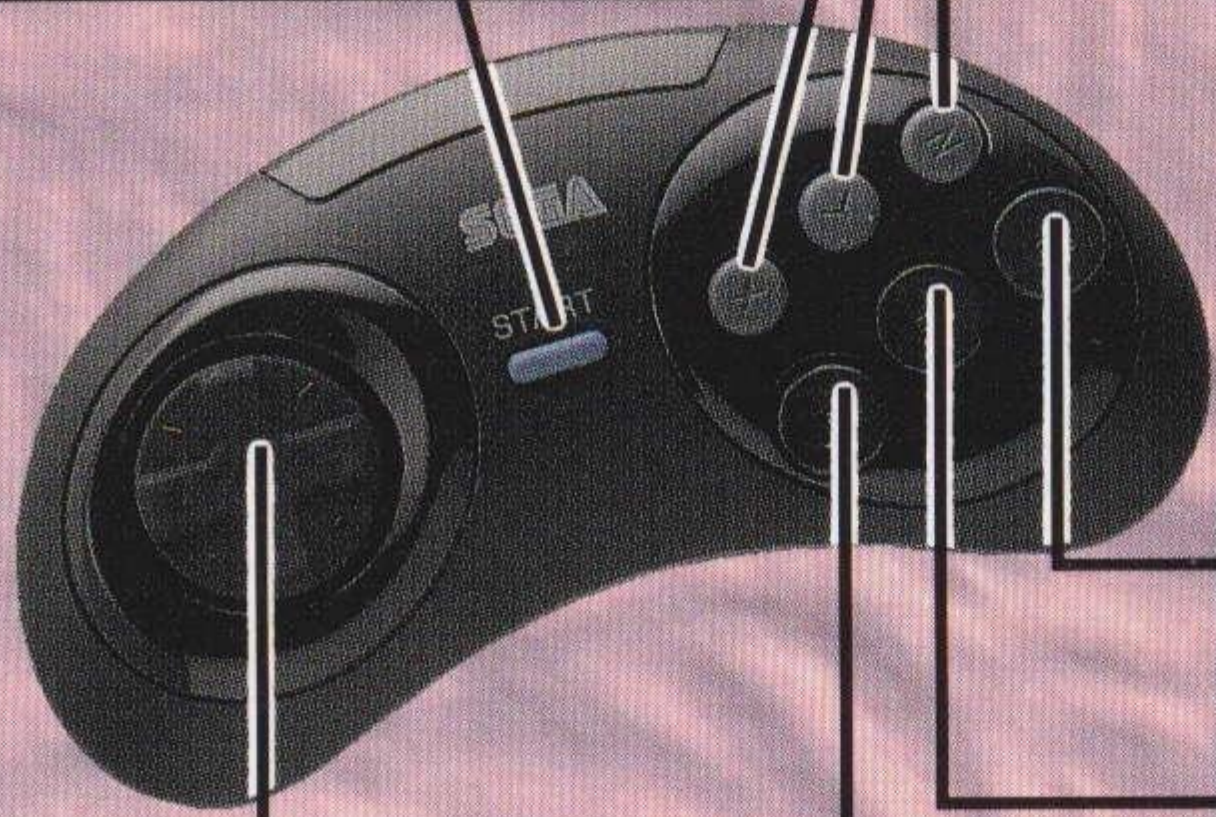
しかし、「ウーズ」はあきらめません。目指すは、〇の社長
を倒し、再び人間の体を手に入れること。さて、どうなるで
しょうか？

それは、あなたし・だ・い。

操作の説明

スタートボタン
ゲームスタート・ポーズ
次の画面に移る

X・Y・Zボタン
使いません



Cボタン
使いません

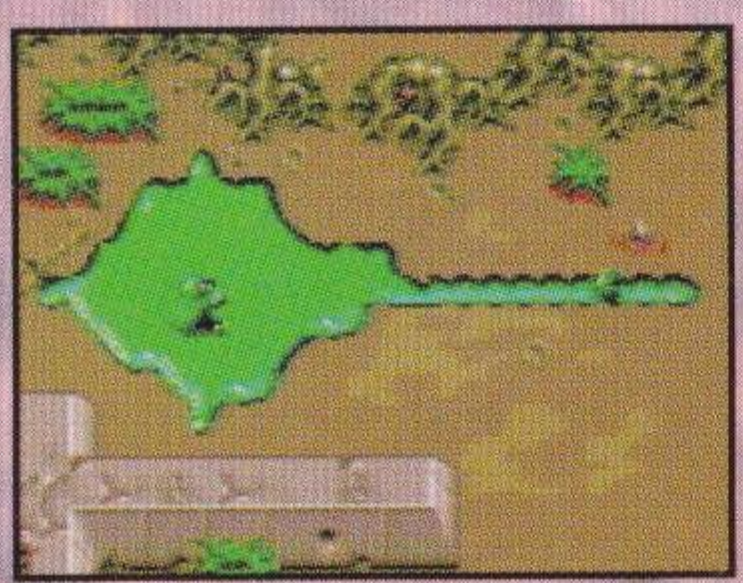
Bボタン
体をとばして攻撃

方向ボタン
キャラクターの移動
項目の選択

Aボタン
体をのぼして攻撃

※ 3ボタンのコントロールパッドでも操作は同じね。

方向ボタン▲▼◀▶ + Aボタン



方向ボタンを押しながらAボタンを押すと、自分の体をのぼして、敵を攻撃します。体をのぼしている間も、方向ボタンでのぼす向きを変えられるから、うまく使ってね。

方向ボタン▲▼◀▶ + Bボタン



方向ボタンを押しながらBボタンを押すと、自分の体の一部を、敵にとばして攻撃します。とばすと、体が小さくなっていくので注意！小さくなりすぎると、この攻撃はできなくなるの。

ゲームの始め方



タイトル画面の後にスタートメニューが表示されます。方向ボタン▲▼◀▶のいずれかを押し、メニューを選んで、スタートボタンを押してね。



ゲームを始めます。

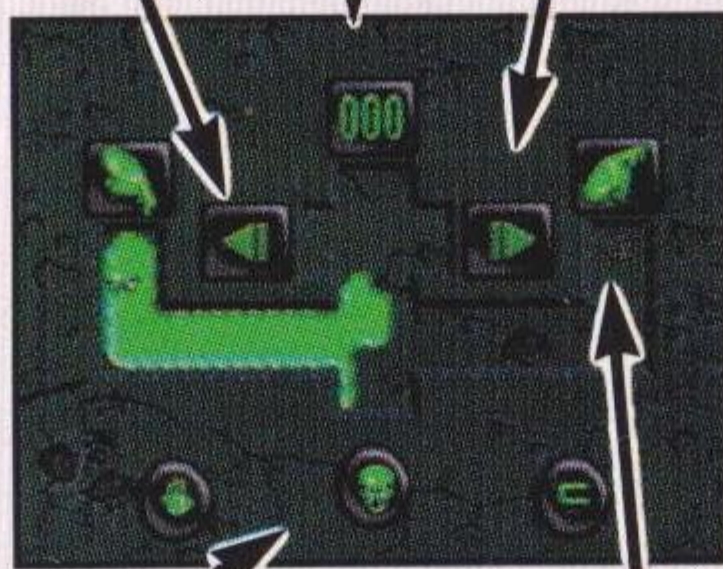


ボタン設定の変更と音楽を聞くことができます。方向ボタン▲▼◀▶で「ウーズ」を動かして、目的のメニューにたどり着くとそのメニューが実行されます。

現在選択されているゲーム中の音楽・効果音を鳴らします。

ひとつ前の音楽・効果音を選択して、鳴らします。

次の音楽・効果音を選択して、鳴らします。



ボタン設定を変更します。左のマークからA・B・Cボタンの設定になります。

スタートボタンを押すか、ここにたどり着くと、オプション画面を終了します。



からだをのばして攻撃



からだをとばして攻撃

「ウーズ」って？

プロフィール

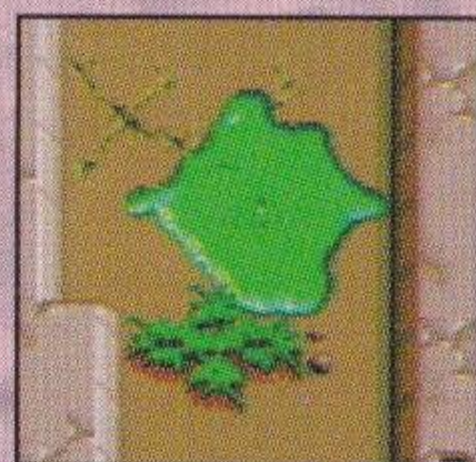
元は科学者。今「ウーズ」。頭とこぶしと、ねばねばどろどろのスライム状の物体で構成される。自らの体を伸ばしたり、投げたりして攻撃を仕掛け、けなげ？に生きている。



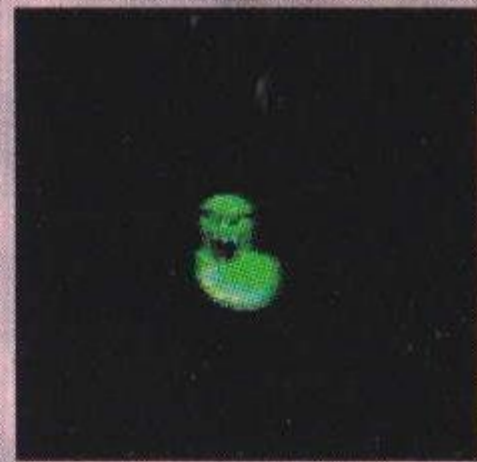
△顔は悪い奴だけど、ココロはいいやつ。
人は見かけで判断しちゃダメね。

ライフ

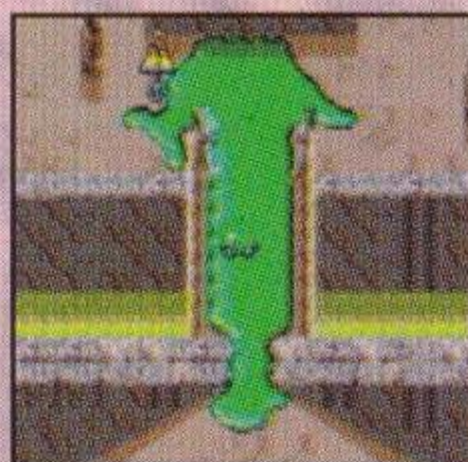
体の大きさが「ウーズ」のライフを表しています。



敵をやっつけると、「ウーズ」の体の一部を残すことがあり、それと合体することによって体がどんどん大きくなっていきます。大きくなると、「体のばし攻撃」は遠くに届くようになるし、いいことばかり…ではなくて、敵の攻撃も受けやすくなっちゃうけどね。

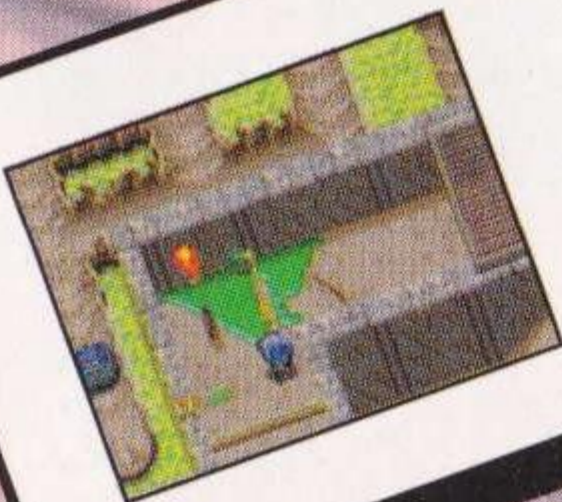


逆に攻撃されたり、爆発に巻き込まれたりすると体が小さくなっていきます。体が小さくなりすぎると「ウーズ」は死んでしまいます（合掌）。



スライム状の「ウーズ」は、坂があると当然低いほうへ流れていきます。そんなところには、決まって危険地帯が…。一気に体が小さくなってしまいます（死んでしまうときも!）。

あたま ちゅうい
頭に注意!



体がどれだけ大きくなっても、頭を直接攻撃されると一瞬で死んでしまいます。気をつけて!



ゲームの進め方



「ウーズ」を操作して、0の社長のもとへ向かってね。

「ウーズ」の目的は、社長を倒すことと、DNAを集めて人間に戻ることの2つだからよろしく。

全5ラウンドあり、1ラウンドは3つのパートに分かれているの。各パートの出口を探して生き延び、ラウンド最後にいるボスを倒してください。その間にDNAを拾うことを忘れないでね。

しかけ

ステージ上には、いろいろなしかけがあります。2つ紹介するから参考にして、みんなもゲームを進めてね。その他のしかけはやってみてのお楽しみ。

SWITCH



スイッチを入れると…。



…先の道が開きます。進め～。

GRAB & PULL



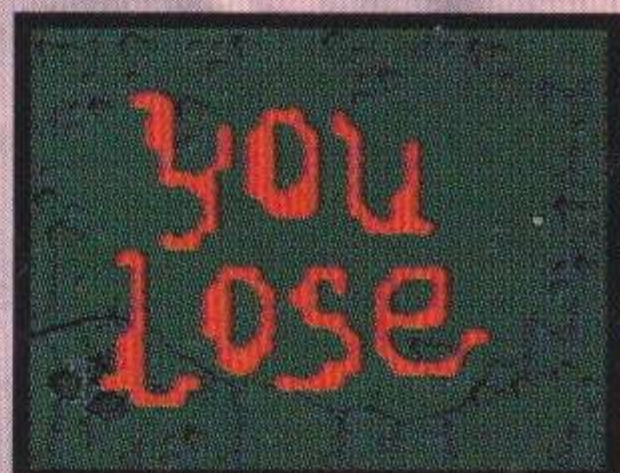
危険の看板。このまま進むと体が沼に落ちて、溶かされちゃうわよ。こんな時は…。



…棒に捕まって、瞬間的に（でもないけど）移動！こうすれば危険な場所も大丈夫。

ゲームオーバー

残りのライフがなくなるとゲームオーバーになります。途中でアイテムを見つけてライフアップをねらおう！



とつぜん 突然Q&Aコーナー

Q：コンティニューは？



A：はい/いいえ

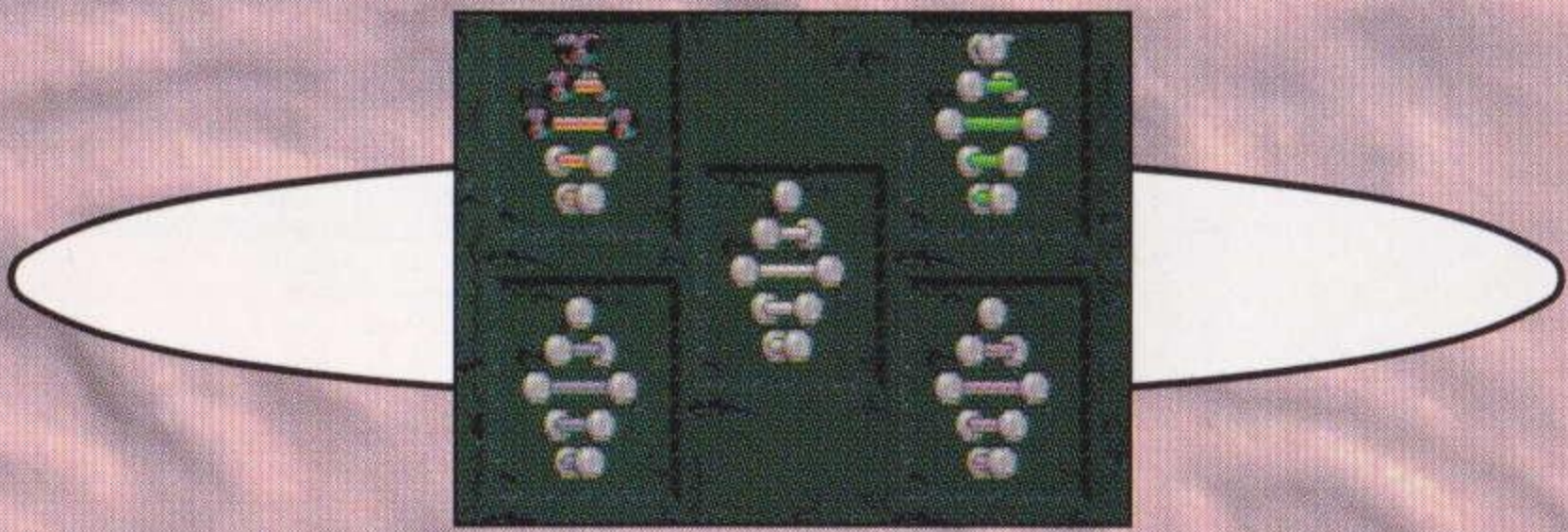
がんばって「ウーズ」を人間に戻してあげよう！

DNAを集めて！

ラウンド名の表示の後に、「DNA」をどれだけ見つけたかを表示します。

各ラウンドに散らばっている「DNA」を集めておくと、最後に人間に戻ることができるから、ぜひ集めてね。「ウーズ」のままでもいいなら別にいいんだけど。

スタートボタンを押すとゲームが始まります。



各ラウンドごとに10個ずつ、全5ラウンドで合計50個の「DNA」が落ちていきます。



もういちど言わせて。
人間に戻するためには、
「DNA」が必要なのよー。

アイテム



EXTRA OOZE

「ウーズ」の体からだが少しすこ増ふえる



1 UP

「ウーズ」が1人ひとり増ふえる



POWER UP

しばらくの間、体からだが赤色あかいろに変わかわり、無敵むてき



SPEED UP

しばらくの間、体からだが黄色きいろに変わかわり、スピードアップ



WAY POINT

「ウーズ」が死しんだとき、このアイテムを拾ひろった場所ばしょからゲームを再開さいかいできる



DNA

50個こ集あつめて、人間にんげんに戻もどろう！



ラウンド構成

ROUND 1 TOXIC DUMP

下水管を出た「ウーズ」は社長のいる研究所に向かいます。でも行く手には、数々の難関が…。ここにもいろんな罠があるから注意してね。



ROUND 2 WASTE PLANT

ここは処理加工工場。有毒ガスには要注意。ぼやぼやしているとロボットに「処理加工」されちゃいます。



ROUND 3 GENETICS LAB

トイレから出てきてみたら、ここは遺伝子研究所の中。バイオ生物はここで生まれました。完全な混乱状態にあり、かなり危険！



ROUND 4 POWER CORE

けんきゅうじょ なか もっと じゅうよう おも ば
研究所の中で最も重要と思われる場
所。ほかへの指令は全てここから出て
います。コンピューターを破壊して、
けんきゅうじょ
研究所をめちゃくちゃにしちゃえ～。



ROUND 5 PLAGUE FACTORY

さいご さいしん
さて、最後ね！最新のテクノロジ
ーで保護されている社長を、罠を避
けながら倒して！その後…。



BONUS ROUND



だいそれたもんじゃないん
ですが、ボーナスラウンド
が隠されています。敵をや
っつけて体を増やしていっ
てね。時間制限があるから
すばやく！



あとがき 後書き

ゆりこ： やっとゲーム紹介も終わりね。みんなここまで読んでくれてありがとう。ゆっくりとゲームを楽しんでね。…あ～疲れた。とおる、私の肩もんで。

とおる： ちゅーす。

ゆりこ： 誰にあいさつしてんのよ。あんたは顔出てないんだからいいの。

とおる： なあ、いったい「うーず」ってどういう意味なんだよ。教えろよ。

ゆりこ： 聞いた気がするけど、忘れちゃった。

とおる： ホント記憶力悪いな。

ゆりこ： 確か…、いかりや長介が最初に出てきたときに言う言葉？

とおる： それは「ういっす」だろう。

ゆりこ： じゃあ、その昔、ガロが好んで履いていたとかいう「ロンドン…」

とおる： それは「ブーツ」（こいつホント高校生か？）。

ゆりこ： さわってごらん。

とおる： それは「ウール」。

ゆりこ： あ、思い出した。もちをつくとき必要なやつ。

とおる： …。（無視して）そう言えば最近太ったんじゃないか。

ゆりこ： （こちらは無視）ねえ、学校の宿題終わった？

とおる： 当然だろ。後1週間で学校始まるんだぜ。
（注：この高校は9月いっぱい夏休み）

ゆりこ： 私やってなーい。

とおる： (だと思^{おも}ったよ)俺^{おれ}の貸^かしてやるよ。全^{まった}くしょうがねーな。

ゆりこ： やったー。今年^{ことし}の夏^{なつ}って、海^{うみ}も行^いってないじゃん。宿題^{しゅくだい}終わ^おったら一^{いっしょ}緒^いにどっか遊^{あそ}びに行^いこーよ。バイト^{だい}代^{はい}も入^{はい}ったし。

とおる： そうだな。どこ行^いく？

ゆりこ： そうね～、やっぱ今^{いま}なら、オーストラリアでスキ一^いかな。

とおる： … (そんな金^{かね}も暇^{ひま}もねーよ)。

ゆりこ： あ～あ、でもゲーム^{しょうかい}紹介^{しょうかい}のバイト^{らく}も楽^{らく}じゃないよね。

とおる： 「働^{はたら}く」っていうのは大^{たい}変^{へん}なんだぞ。お前^{まえ}はまだまだあまいな。

ゆりこ： (こいつ偉^{えら}そうなこと言^いいやがって) でもやっぱ、楽^{らく}して儲^{もう}けたいよね～。

とおる： 変^{へん}なことするなよ。まあ、強^{ごう}盗^{とう}とかできるわけないけどな。

ゆりこ： 私^{わたし}、パ○ツなら2枚^{まい}ぐらい店^{みせ}に売^うったことあるんだけどな。

とおる： おい、マジかよ!?

ゆりこ： (げっ、やばい) あっ、ポケベル。私^{わたし}、華^か菜^なと約^{やく}束^{そく}があっただ。それじゃ、また電^{でん}話^わするから(と、逃^にげる)。

とおる： おい、待^まてよ。ゆりこ～。

Fin

使用上のご注意

●電源OFFをまず確認！

カートリッジを抜き差しするときは、必ず本体のパワースイッチをOFFにしておいてください。



ON OFF

●カートリッジは精密機器！

落とすなどの強いショックを与えないでください。また、分解は絶対にしないでください。



●端子部には触れないで！

カートリッジの端子部に触れたり、水で濡らしたりすると、故障の原因になります。



●保管場所に注意して！

カートリッジを保管するときは、極端に暑いところや寒いところ、湿気の多いところを避けてください。



●薬品を使って拭かないで！

カートリッジの汚れを拭くときに、シンナーやベンジンなどの薬品を使わないでください。



●ゲームで遊ぶときは

ゲームで遊ぶときは、部屋を明るくし、なるべくテレビ画面から離れてください。また、健康のため、1時間ごとに10～20分の休憩をとり、疲れているときや睡眠不足でのプレイは避けてください。

健康上のご注意

ごくまれに強い光の刺激や点滅、テレビ画面などを見ていて、一時的に筋肉のけいれん・意識の喪失等の症状を起こす人がいます。こうした経験のある方は、ゲームで遊ぶ前に必ず医師と相談してください。また、ゲーム中にこのような症状が起きたときは、すぐにゲームをやめ、医師の診察を受けてください。

メガドライブをプロジェクションテレビ（スクリーン投影方式のテレビ）に接続すると、残像光量による画面焼けが生じる可能性があります。そのため、接続しないでください。

新作ゲームソフトの案内や楽しい情報を、ジャンジャンお知らせします。

電話で

セガ ジョイジョイ
テレフォン

札幌
仙台
東京
名古屋
大阪
福岡

011-842-8181
022-285-8181
03-3743-8181
052-704-8181
06-333-8181
082-292-8181
092-521-8181

FAXで

セガファックスクラブ

東京 03-5950-7790
大阪 06-948-0606



- 1 ファックスの受話器を使ってコール。
- 2 音声ガイダンスにしたがってボタンをおせば、ほしい情報がファックスで送信されます。

*プッシュ回線またはトーン切り替えのあるダイヤル回線をお使いください。

番号をよく確かめて、正しくかけてください。

株式
会社

セガ・エンタープライゼス

本社 〒144 東京都大田区羽田1-2-12

お問合せ先

お客様相談センター フリーダイヤル ☎ 0120-012235

受付時間 月～金 10:00～17:00 (除く休日)

修理について

修理を依頼されるときは、最寄りの各支店または事業所までお申しつけください。

札幌支店 HEサービスセンター

〒062 北海道札幌市豊平区豊平五条3-2-34 ☎011(841)0248(代表)

佐倉事業所 HEサービスセンター

〒285 千葉県佐倉市大作1-3-4 ☎043(498)2610(直通)

関西支店 HE修理係

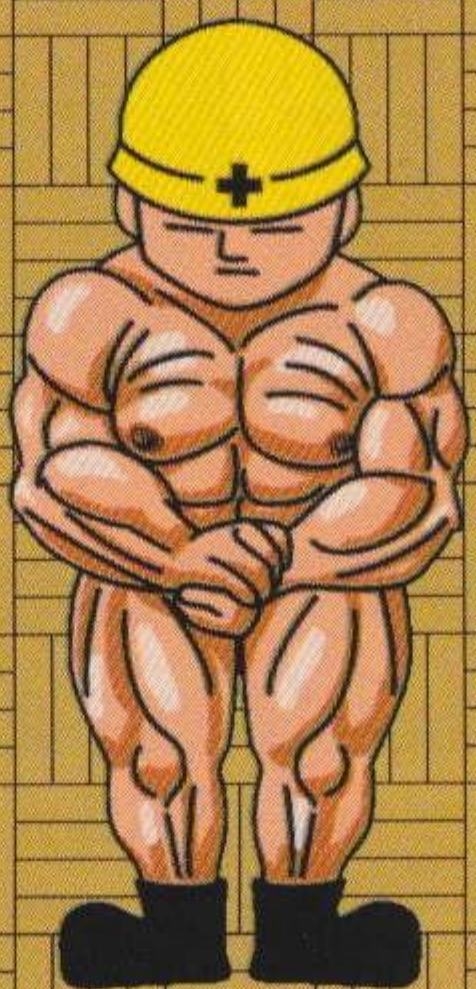
〒561 大阪府豊中市豊南町東2-5-3 ☎06(334)6486(直通)

九州支店 HEサービスセンター

〒812 福岡県福岡市博多区博多駅南5-7-5 ☎092(452)6842(代表)

Patents: U.S. Nos. 4,442,486/4,454,594/4,462,076; Europe No. 80244;
Canada Nos. 1,183,276/1,082,351; Hong Kong No. 88-4302;
Germany No. 2,609,826; Singapore No. 88-155; U.K. No. 1,535,999;
France No. 1,607,029; Japan No. 1,632,396

禁無断転載



お買いあげいただきまして

誠に有り難ございました。

株式会社

セガ・エンタープライゼス

© 1995 SEGA All Rights Reserved.

G-4134

672-2567

SEGA™