

GAME GEAR

取扱説明書

ミッキーマウス
伝説の王国

LEGEND OF ILLUSION

STARRING
MICKEY MOUSE

© The Walt Disney Company

Produced by Sega Enterprises, Ltd. 1994 All Rights Reserved

SEGA

このたびはゲームギアカートリッジ『ミッキーマウス^{でんせつ}伝説の^{おうこく}王国』を

お買い上げいただき、誠に^{まこと}ありがとうございました。

ゲームを^{はじ}始める^{まえ}前にこの^{とりあ}取扱^{せつめい}説明書をお読み^よいただきますと、
より^{たの}楽しく^{あそ}遊ぶことができます。

C O N T E N T S

- | | |
|---|---|
| ●ゲームストーリー ……4 | ●ブロックの ^{しゅるい} 種類 ……22 |
| ● ^{とうじょう} 登場キャラクター ……6 | ●アイテム ^{しょうかい} 紹介 ……23 |
| ● ^{そう さ ほうほう} 操作方法 ……8 | ●ステージ ^{しょうかい} 紹介 ……24 |
| ●ゲームの ^{あそ} 遊び ^{かた} 方 ……10 | ●スタッフ ……29 |
| ●いろいろなアクション ……14 | ● ^{し ようじょう} 使用上 ^{ちゅう い} のご注意 ……30 |

ミッキーマウス

伝説の王国

LEGEND OF ILLUSION

STARRING
MICKEY MOUSE

みんなの^{にんきもの}人気者・ミッキーマウスが、ゲームの^{せかい}世界で^{だいかつやく}大活躍!

おなじみのドナルドダックやグーフィーも

^{こくおう}国王に^{ふん}扮して^{とうじょう}登場するぞ。

さあ、キミもミッキーマウスといっしょに^{だいぼうけん}大冒険に^{しゅっぱつ}出発だ!

ミッキーマウス、王様になる？

ゲームストーリー

物語はピート王が治めている王国から始まります。この王国は今、ブキミな暗い影におおわれ、荒れはじめています。



王家に伝わる巻物には「この国を救うには、王自身が答えを見つける旅に出なければならない」と記されていました。



ILLUSION

しかし、ピート王は危険な旅に出るのがこ
わくて悩んでいました。そこへ、たまたま、
ミッキーマウスが洗濯物を届けにきました。



そこで、ピート王はいい方法を思いつきま
した。ミッキーマウスを名誉国王にして自分
の身代わりに旅に出てもらおうというのです。



正義感が強く、人一倍この国を救いたいと
いう思いの強いミッキーマウスは、王の申し
出にとまどいながらも旅に出発するのです。



登場キャラクター

◀ ミッキー
マウス

この物語の主人公です。
ものがたり しゅじんこう
 ピート王の命により、
おう めい
 名誉国王となって旅立
めいよこくおう たびだ
 ちます。

▶ ドナルド
ダック

ドナルド王国の王様です。
おうこく おうさま
 国を救うため旅立ちますが、
くに すく たびだ
 行方不明になって
ゆくえふめい
 しまいます。





◀ゲーフィー

ゲーフィー^{おうこく}王国の^{おうさま}王様
です。ドナルド^{おう}王を助^{たす}
けるために^{たび}旅立^だったま
ま^{ゆくえ}行方^{ふめい}不明に……。

▶ピート

ミッキーマウスの^す
住む^{おうこく}ピート王国の^{おうさま}
王様です。臆病^{おくびょう}な
くせにたいへんわ
がま^{せいかく}まな性格です。



操そう

作さく

方ほう

法ほう

ほうこう
方向
ボタン



スタート
ボタン

2ボタン

1ボタン

●スタートボタン

ゲームをスタートする
ビジュアルシーンをカットする
ポーズをかける、解除かいじょする

●方向ほうこうボタン

うえうえ : 扉とびらに入る / ハシゴ、ツタはい
を登のぼる / つかまる
したした : しゃがむ / ハシゴ、ツタ
を降おりる
さゆうさゆう : 左右いどうに移動

ILLUSION

●1ボタン

せっ な はやおく
石けんを投げる／メッセージの早送り

●アイテムを操作するとき

そう さ も あ な お
アイテムを持ち上げる／投げる／置く

(ボタンを押しながら左右で)アイテムを押す、ひく

●ジャンプ中

なに せっ な
(何もないとき) 石けんを投げる

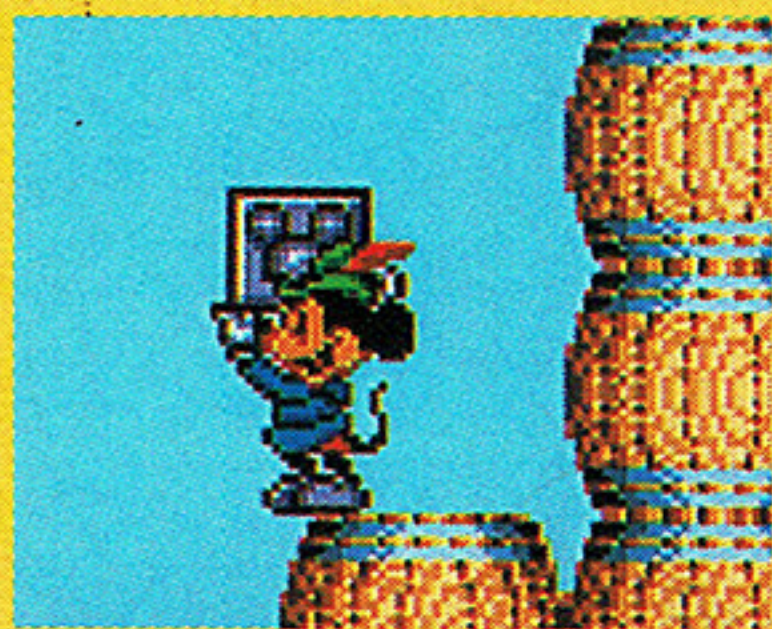
(アイテムが近くに
ちか
あるとき)ジャンプキャッチする

●2ボタン

と お すいちゆう う
ジャンプする／ハシゴから飛び降りる／水中で浮き

あ はやおく
上がる／メッセージの早送り

※くわしい操作は14ページからを
そう さ
ごらんください。



▲ブロックを持って運ぶことができます



▲相手の頭の上を大きくジャンプ!

ゲームの遊び方

ゲームの始め方

オープニングデモが終わるとタイトル画面が表示されます。タイトル画面でスタートボタンを押すとゲームが始まります。

ゲームの進め方

一定の場所まで進んだり、ボスをやっつけたりするとステージクリアです。マップ画面で、1ボタンを押すと次のステージに進みます。

▶ オープニングデモ



◀ タイトル画面



◀ マップ画面

コンティニューのやり方^{かた}

ゲームオーバーになった場合は、コンティニュー画面で「YES」を選び、スタートか1・2ボタンを押せば、ゲームオーバーになったステージの最初から、何度でも遊ぶことができます。



◀コンティニュー画面^{がめん}

◆ヒントを^{おし}教えてくれるスフィンクス

▶しっかりとヒントを聞きましよう



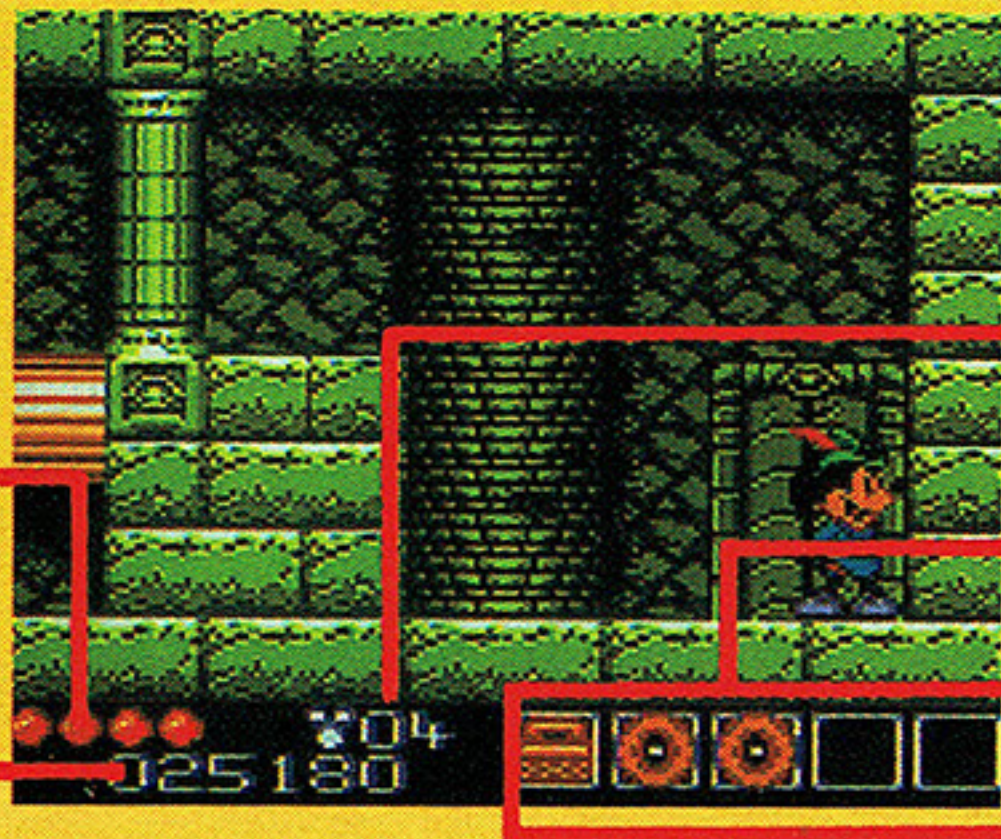
ステージのとちゅうには、貴重な^{きちょう}ヒントを^{おし}教えてくれる、スフィンクスが登場^{とうじょう}します。スフィンクスのことばに^{みみ}耳を^{かたむ}傾けましよう。

がめん みかた
画面の見方

ノーマルステージ

1 ライフ

2 スコア



3 トライ数

4 ランチボックス

1 ライフ

ミッキーマウスの^{たいりょく}体力です。スタート時は3つですが、^{とくてい}特定ラウンドをクリアすると、^{さいだい}最大6つまで増えます。

2 スコア

アイテムを取ったり、^{わるもの}悪者をやっつけると^{てんすう}点数が入り、ここに^{ひょうじ}表示されます。

3 トライ数

ランチボックスの^{なか}中にアイテムがないとき、ライフが0になると、^{すう}トライ数が1つ減ります。トライ数が0になるとゲームオーバーです。

4 ランチボックス

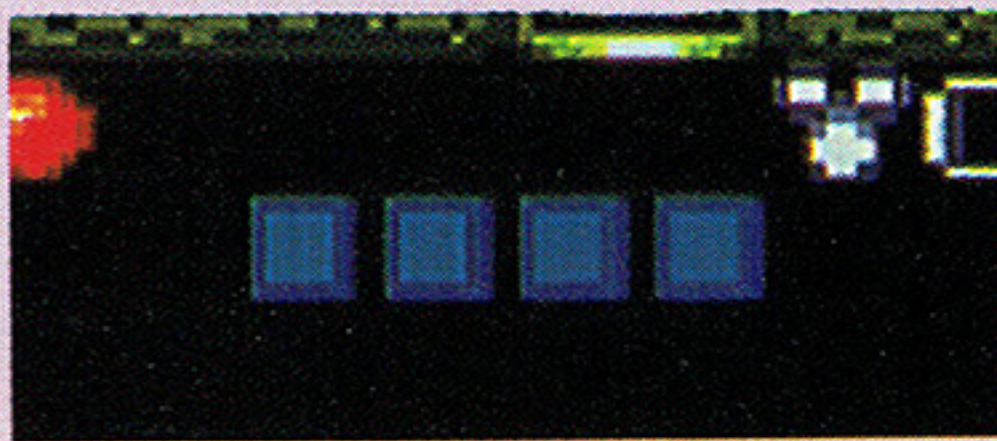
ライフが満タンのときに、クッキーやドーナツなどのアイテムを手に入れると、アイテムはこのランチボックスに入り、画面右下に表示されます。

ここにはアイテムを4個まで入れておくことができ、5個目を取ると右端のアイテムがなくなります。ライフが0になったときは、自動的にこの中に入っているアイテムを使って回復できます。

ただし、水中で息が切れた場合は使えません。また、アイテムは次のステージには持ち越せません。

◆ 水中ステージでは息ゲージに注意!

水中を泳いでいるときには、息ゲージが表示されます。どんどん減っていくので水面で息つきしないと、ミッキーマウスが力つきてしまいます。



ノーマルステージ

●^{せつ}石けんでアタック

1 ボタンを押すと石けんを相手に
に投げてアタックします。方向ボ
タンの左右を押しながら1ボタン
を押すと遠くへ投げることができ
ます。また、方向ボタン下を押し
ていると石けんがバウンドします。

●ジャンプ

2ボタンを押すとジャンプしま
す。方向ボタンの左右を押しながら
2ボタンを押すと向いている方
向にジャンプします。

▲^{せつ}石けんを投げて▲^{あいて}相手をやっつけ
ます▲^{みぎ}右へジャンプ▲^{すいちよく}垂直ジャンプ

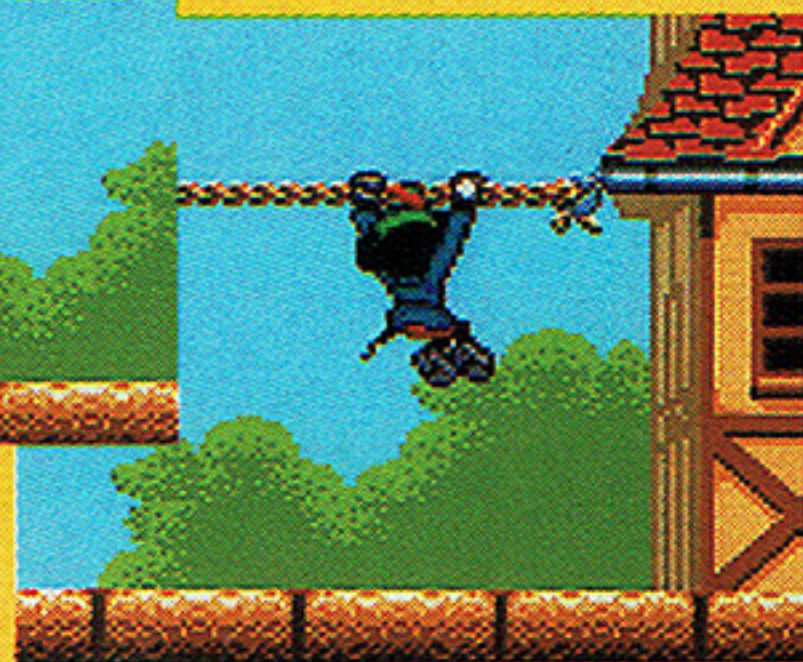
ILLUSION

●ジャンプしてつかまる

上につかまる物があるとき、2ボタンでジャンプして方向ボタンの上（または斜め上）を押すと、ぶら下がるすることができます。また、方向ボタンの左右で移動できます。もう一度、2ボタンを押すと手をはなします。



◀ロープをつかみます



▶つかまりながら移動もできます

●つかまったままジャンプ

物につかまった状態のとき、方向ボタンの上（または斜め上）を押して2ボタンを押すと、ジャンプすることができます。



▲バネ状のツタにぶらさがったまま飛ぶと



▲地上から飛ぶより高く飛べます

すい ちゅう

水中ステージ

ここでは泳いで進んで行きます。水中では石けんを投げたり、アイテムを持ったまま泳いだりすることはできません。

● 浮く

水面ではミッキーマウスは顔を出して浮かぶことができます。息ゲージが少なくなってきたら、水面に行って空気を吸うようにしましょう。



▶ 水面の上に顔を出して空気を吸いましょう



◀ 息ゲージに注意して進みましょう

◀ 息ゲージが少なくなったら水面へ……



ILLUSION

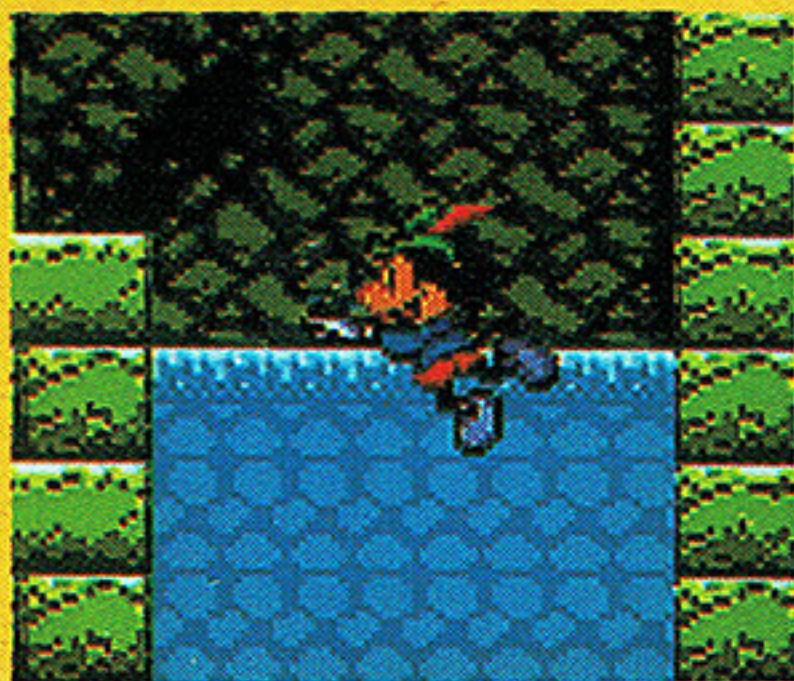
●水面を移動する

水面に浮いた状態で、方向ボタンを左右に押し、その方向にミッキーマウスが移動します。これだと息つきをすることなく進むことができます。

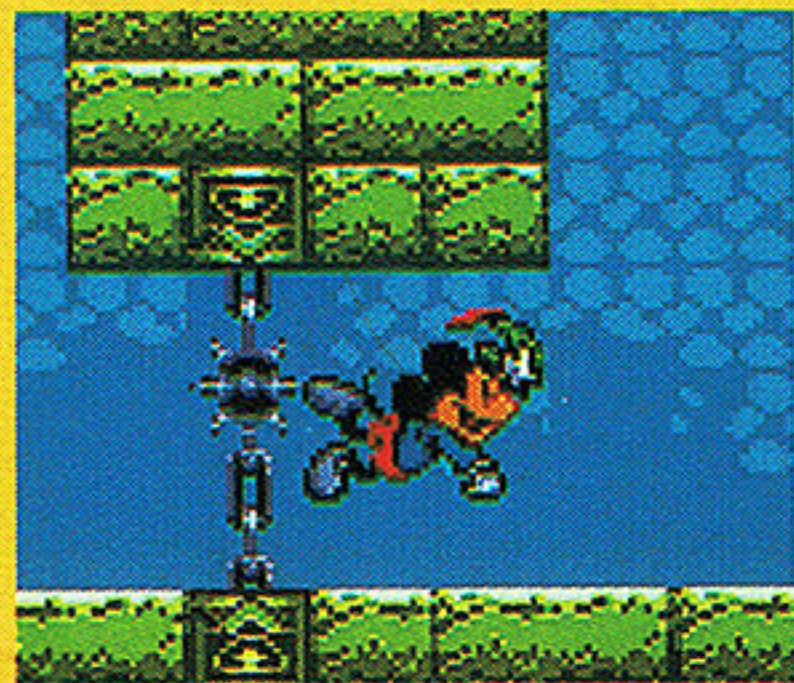
●泳ぐ

水中で方向ボタンの左右を押しながら1ボタンを押し、その方向に沈みながら泳ぎます。

また、方向ボタンの左右を押しながら2ボタンを押し、その方向に浮き上がりながら泳ぎます。



水面ではスムーズに進めます



水の抵抗の中をうまく進みましょう

ドラゴンフライステージ

でいきます

▶キレイな空を飛ん



ゲームの後半にあるドラゴンフライステージでは、ドラゴンフライに乗って進んでいきます。とちゅう、たくさんの障害物が登場するので、うまくよけて進みましょう。

●移動する

方向ボタンの上下左右を押すと、それぞれの方
向に移動します。方向ボ
タンを押さないと、その
場に停止します。

●石けんを投げる

1、2ボタンで石
けんを投げることで
できます。空中の障
害物は石けんを当て
ると墜落します。



ブロックを使ったアクション

各ステージには、いろいろな種類のブロックが登場します。ブロックを使いこなせば、ミッキーマウスの旅がグーンとラクになるはずですよ。使い方をしっかり覚えておきましょう。



◀目の前にあるのがブロックです

●かづく

ブロックに向かって方向ボタンを押すと、ミッキーが持ちあげるようなアクションをします。そこで1ボタンを押すと、持ちあげます。ブロックをかついでいるときに1ボタンを押すと足もとに置きます。



▼手をかけてから



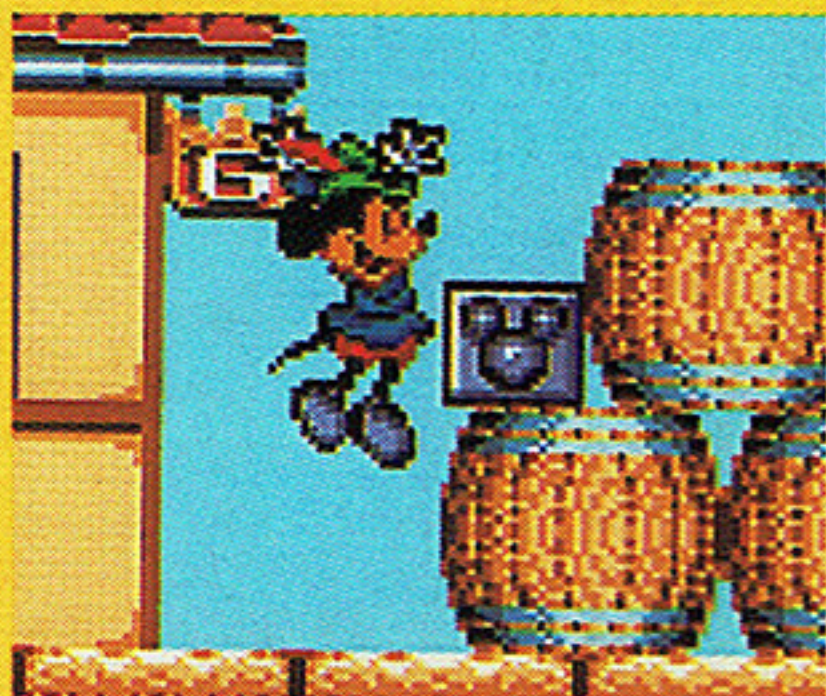
▲持ち上げます

▲ブロック発見

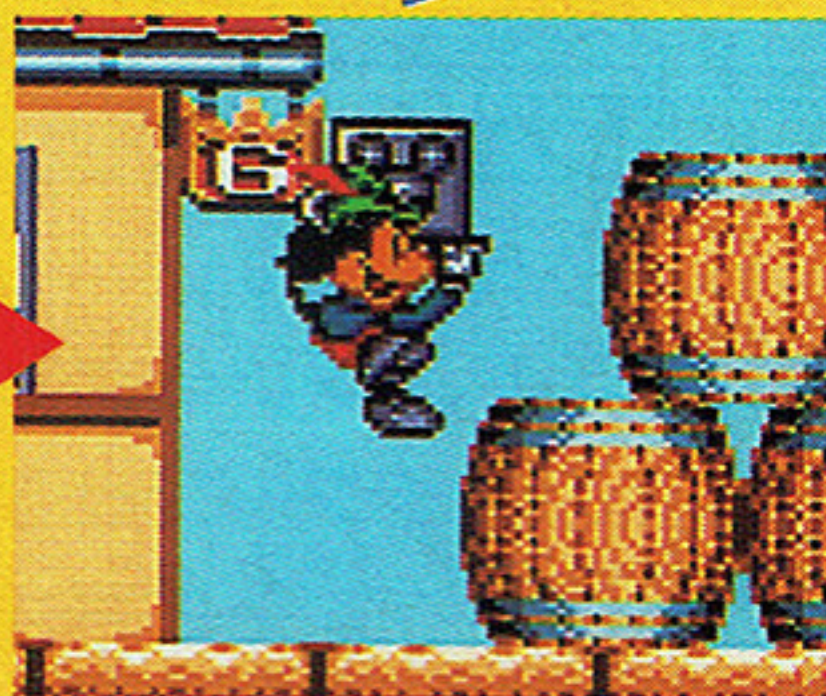


●ジャンプキャッチ

高い足場にあるブロックは、ジャンプ中に方向ボタンを押しながら1ボタンを押すと、持つことができます。宝箱だけは持てません。



▲ジャンプ!



▲うまくキャッチ

●ひっぱり



▲手をかけて……



▲手前に取り出します

特定のブロックに向かって方向ボタンを押すとミッキーが持ちあげるようなアクションをします。

ここで1ボタンを押すと、ブロックをひっぱります。

ILLUSION

●^お押す

特定のブロックに向かって方向ボタンを^お押すとミッキーが持ちあげるようなアクションをします。

ここで1ボタンを^お押すと、ブロックを^お押します。

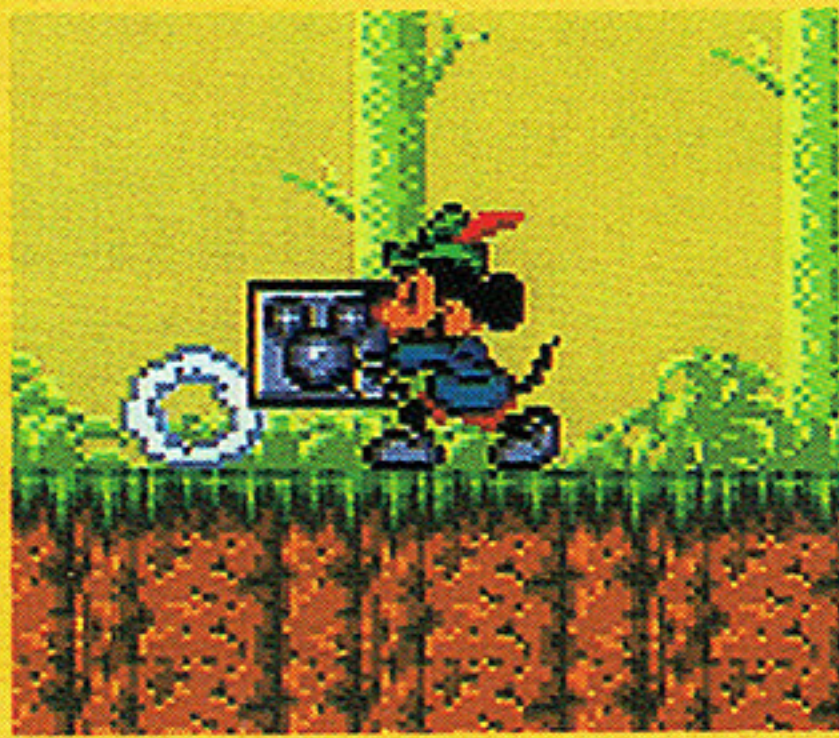


べーべーべー押します

●^な投げる



持って歩いて



投げてアタック

ブロックをかついでいるときに、^{ほうこう}方向ボタンを^お押しながら1ボタンを^お押すとブロックを^な投げます。

ブロックの種類

さまざまな仕掛けのポイントとなるブロックを
紹介します。



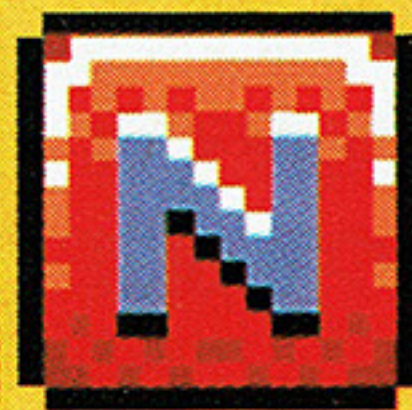
たからばこ
宝箱

な 投げて壊すと、なかから宝^{ほう}石^{せき}
やクッキーなどのアイテムが
出現^{しゅつげん}します。



ひ
引きスイッチ

かべ 壁に仕^し掛^かけられているスイッ
チです。引くと壁が開^{ひら}いたり
閉^とじたりします。



じしゃく
磁石ブロック

S極^{きょく}とN極^{きょく}があり、引^ひっぱっ
たり押^おしたり持^もち上げたりす
ると、何^{なに}か起^おきます。



ミッキーブロック

わるもの 悪者に投^なげてアタックできま
す。投^なげても壊^{こわ}れません。踏^ふ
み台^{だい}にもなります。



お
押しスイッチ

かべ 壁に仕^し掛^かけられているスイッ
チです。押^おすと壁が開^{ひら}いたり
閉^とじたりします。



プリズムブロック

ひかり 光^くを屈^く折^せさせることができ、
これを使^{つか}って仕^し掛^かけを作^さ動^{どう}さ
せます。

アイテム紹介

ミッキーマウスの長い旅をサポートしてくれる、
心強いアイテムです。



宝石(1000点)

見た目もキラキラと美しい宝石。取ると得点がアップします。



クッキー(200点)

ライフを1つ回復してくれます。ライフが満タンのときは得点になります。



ケーキ(1000点)

ライフを全回復してくれます。ライフが満タンのときは得点になります。



ゴブレット(500点)

ワイングラスのようなアイテム。これも取ると得点がアップします。



ドーナツ(500点)

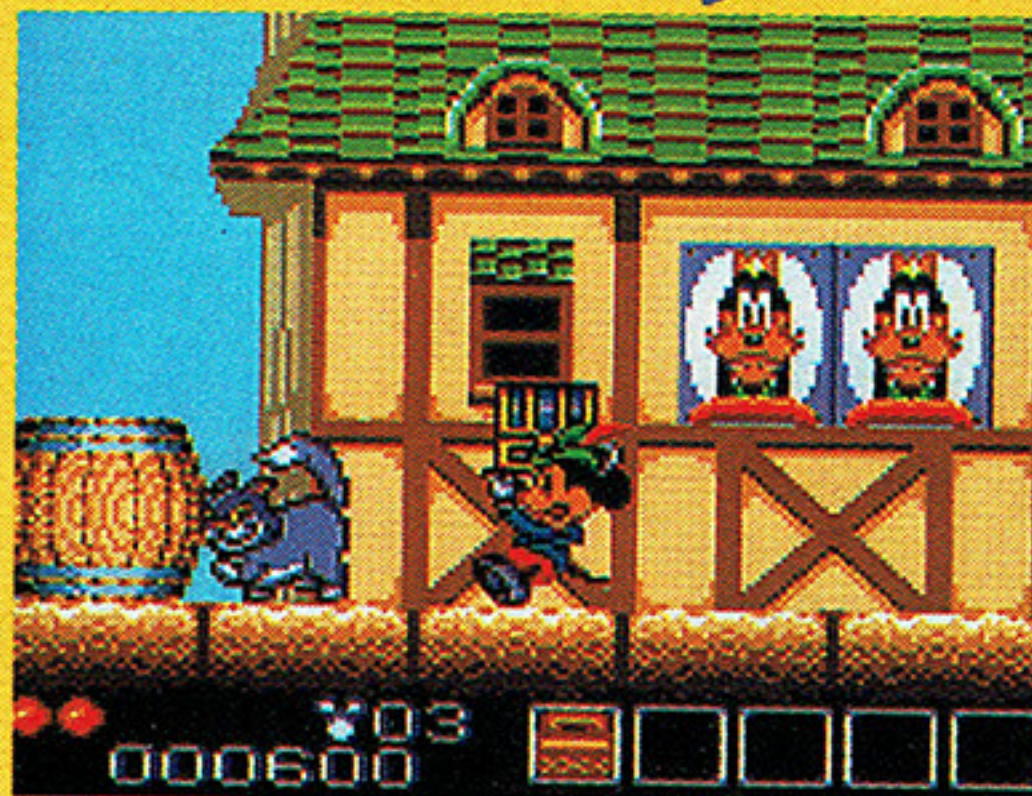
ライフを2つ回復してくれます。ライフが満タンのときは得点になります。



ミッキーキャップ

残りトライ数が1回増えます。あつたらぜったいひろうようにしましょう。

▲冒険の始まりです



ステージ1 おうこく グーフィー王国

ミッキーマウスはグーフィー
おう王のおさ治めるおうこく王国にやってきました。
 このくに国は、イタチたちにせい征
ふく服されてしまっていたのです。

▶あぶくを利用しましょう



ステージ2 もり 森

グーフィー王がドナルドおうこく王国
 に向かったことを知ったミッキ
 ーマウスは、ドナルドおうこく王国をめ目
 指し、もり森に入っていきます。

ス
テ
ー
ジ
紹
介

ステージ3 ドナルド王国^{おうこく}

ドナルド王国^{おうこく}では、最初のボス「シャドウ」^{さいしよ}がミッキーマウスを待ち受けています。影のお化け^{かげ}のようなコイツは、ミッキーブロック^まを当てないと、ダメージ^あを与える^{あた}ことができません。



▲ブロックでアタック！



▲^{かんが}考えながら^{すす}進みましょう

ステージ4 水没した遺跡^{すいぼつ いせき}

仕掛け^{しか}いっぱい^いの遺跡^{いせき}の中でドナルド王^{なか}を探し^{おう}て行きます。押す^おスイッチとぶら下がる^{さが}スイッチをうまく使^{つか}って進^{すす}みましょう。また、クリア時^じに方向^{ほうこう}ボタンの左右^{さゆう}でステージ5または6のどちら^{さき}に先^{すす}に進^{えら}むか、選^{えら}ぶことができます。

ステージ5 にじ こうや 虹の荒野

「うんめい はし さき運命の橋」の先にあるふたつの世界せかいのうちの1つです。進むにつれて7色いろ いろに色を変える広大な砂漠さばくには、ボスである7色のムカデとうじょうが登場します。口くちの中に石けんなかせつを投げてから、ボディあに石けんせつを当てましょう。



▲あせらすアタック!

▶多彩たさいなアタックちゆういに注意



ステージ6 すいしょう もり 水晶の森

美しいクリスタルうつくでできた森もりです。幻想げん世界の鍵かぎを守るボス、ガラスライオンまもが最後さいごに出現しゅつげんします。吠え声ほごえに石けんせつを当てると、一定時間足場あいつていじかんあしばになります。上うえに乗のってアタックしましょう。

ステージ7 げんそう 幻想の庭

この庭のどこかにあるという「命の木」を探るために、ミッキーマウスは進んでいきます。生け垣で作られた迷路になっているので、ブロックや仕掛けを利用してゴールを目指しましょう。



▶ 鍵盤の上を歩くと……

▶ 星もアタックしてきます



ステージ8 ドラゴンフライ

「時の川」の上流を目指し、ドラゴンフライに乗ったミッキーマウス。魔法であやつられている星が、次々に降りそそいでくるので、こまめに石けん

ステージ9 あんこく まほうつか 暗国の魔法使い

ステージの終わりに登場するボス、ダークソーサラーは、アタックしてきたあとの一瞬しかスキがありません。

また、次に登場するドラゴンはよく見て、頭の上に乗ってやっつけましょう。



魔法使いがドラゴンにー

勢いよく滝を下ります



ステージ10 こううん たき 幸運の滝

「幻想の庭」へもどるために滝を下っていきます。ダイヤ以外の7色の宝石を集めるといいことが起こるかも。さて、ここを越えると、いよいよ最後のステージです。そこで待っているのは……？

STAFF

DISNEY INTERACTIVE ENTERTAINMENT

Senior Producer Patrick Gilmore
Producers Craig Annis
Michael Giacchino

SEGA ENTERPRISES, LTD.

Producers	Motoshige Hokoyama Mike Larsen	Product Manager	Chrissie Huneke Kremer
Assistant Producer	Bill Person	Test Lead	Chris Lucich
Directors	Katsuhiro Hasegawa Hisayoshi Yoshida	Assistant Lead Testers	Steve Bourdet Patrick Tello Mike Herauf
Programmers	Tatsuo Matsuda Yoshiki Matsushima	Testers	Charles Artoux Rachael Bristol Peter Clark Darrin Gambelin Arnold Feener Steve Rapp Michael Wu Daniel Wong Takeshi Tanaka
Game Designers	Eiji Ikuta Yuichirou Yokoyama Eiji Taki		
Artists	Takako Kawaguchi Hisato Fukumoto Nobuhiko Honda Hisakazu Katou		
Sound Project Coordinator	Saori Kobayashi		
Sound Composers	Yayoi Fujimori Kayoko Maeda Kamiya Studio		

し よう じょう ちゅう い 使用上のご注意

- カートリッジを抜き差しするときは、必ず本体の電源を切ってください。
- カートリッジを無理に折り曲げないでください。
- 端子部に触れたり、水でぬらしたりしないでください。
- 精密機器ですので、絶対に分解しないでください。また極端な温度条件のもとでの使用、保管は避けてください。
- シンナーやベンジンなどを使って、拭かないでください。
- ゲームで遊ぶときは暗い場所を避け、なるべく画面を離してください。疲れているときや睡眠不足でのプレイは避けてください。また、健康のため1時間ごとに10～20分の休憩をとってください。

けん こう じょう ちゅう い 健康上のご注意

ごくまれに強い光の刺激や点滅、テレビ画面などを見ていて、一時的に筋肉のけいれん・意識の喪失等の症状を起こす人がいます。こうした経験のある方は、ゲームで遊ぶ前に必ず医師と相談してください。また、ゲーム中にこのような症状が起きたときは、すぐにゲームをやめ、医師の診察を受けてください。

株式会社 **セガ・エンタープライゼス**

本 社 〒144 東京都大田区羽田1-2-12

お問合せ先

お客様相談センター フリーダイヤル ☎0120-012235

受付時間 月～金 10:00～17:00 (除く祝日)

修理について

修理を依頼されるときは、最寄りの各支店または事業所までお申しつけください。

札幌支店 HEサービスセンター 〒062 北海道札幌市豊平区豊平五条3-2-34 ☎011(841)0248(代表)

佐倉事業所 HEサービスセンター 〒285 千葉県佐倉市大作1-3-4 ☎043(498)2610(直通)

関西支店 HE修理係 〒561 大阪府豊中市豊南町東2-5-3 ☎06(334)6486(直通)

九州支店 HEサービスセンター 〒812 福岡県福岡市博多区博多駅南5-7-5 ☎092(452)6842(代表)

Patents: U.S. Nos. 4,442,486/4,454,594/4,462,076; Europe No. 80244; Canada No. 1,183,276;
Hong Kong No. 88-4302; Singapore No. 88-155

しんさく 新作ゲームソフトの案内や楽しい情報を、ジャンジャンお知らせします。

電話で

セガ ジョイジョイ
テレフォン

札幌 仙台 東京 名古屋 大阪 広島 福岡
 札幌 仙台 東京 名古屋 大阪 広島 福岡

011-842-8181
 022-285-8181
 03-3743-8181
 052-704-8181
 06-333-8181
 082-292-8181
 092-521-8181

FAXで

セガ ファックス クラブ

東京 大阪

03-5950-7790
 06-948-0606



- 1 ファックスの受話器を使ってコール。
- 2 音声ガイダンスにしたがってボタンを押せば、ほしい情報がファックスで送られます。

* プッシュ回線またはトーン切り替えのあるダイヤル回線をお使いください。

番号をよく確かめて、正しくかけてください。



この取扱説明書は
 エコマーク認定の
 再生紙を使用し
 ています。

G-3360 672-2224

本商品はウォルト・ディズニーエンタプライズ株式会
 社との契約により、ディズニーの著作権を使用して株
 セガ・エンタープライゼスが製造したものです。

株式
 会社

セガ・エンタープライゼス