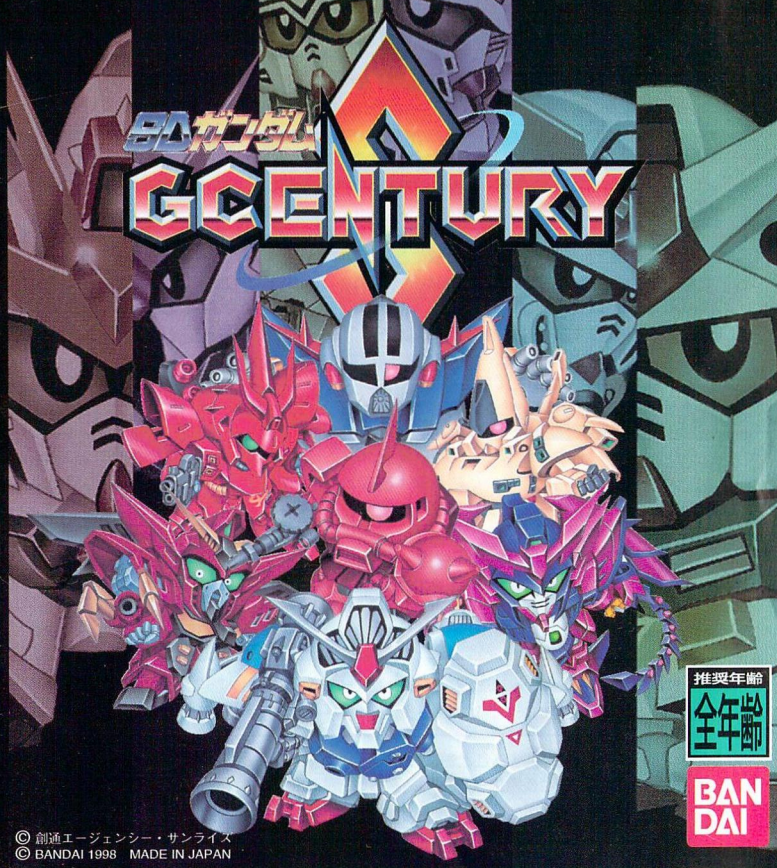


COMPACT
disc

取扱説明書

SEGA SATURN™

ガンダム
G-CENTURY



推奨年齢
全年齢

BAN
DAI

© 創通エージェンシー・サンライズ
© BANDAI 1998 MADE IN JAPAN



注意

セガサターンCD 使用上のご注意

健康上のご注意

- ごくまれに強い光の刺激や点滅、テレビ画面などを見ていて、一時的に筋肉のけいれん・意識の喪失等の症状を起こす人がいます。こうした経験のある方は、このソフトを使用する前に必ず医師と相談してください。また、使用中にこのような症状が起きたときは、すぐに使用をやめ、医師の診察を受けてください。
- このソフトを使用するときは、部屋を明るくし、なるべくテレビ画面から離れてください。また、健康のため、1時間ごとに10～20分の休憩をとり、疲れているときや睡眠不足での使用は避けてください。

キズや汚れをつけない

ディスクの両面にはキズや汚れをつけないよう、扱いには注意してください。また、ディスクを曲げたりセンター孔を大きくしないでください。

汚れを拭くときは

レンズクリーニングなどに使うやわらかい布で、中心部から外周部に向かって放射状に軽く拭き取ってください。なお、シンナーやベンジンなどは使わないでください。

保管場所に注意する


使用後は元のケースに入れ、高温・高湿になる場所を避けて保管してください。

文字を書いたりしない

ディスクの両面には文字を書いたり、シールなどを貼らないでください。

セガサターンCDは、セガサターン専用ソフトです。普通のCDプレイヤーなどで使用すると、ヘッドホンやスピーカーなどを破損する恐れがありますので、絶対に使用しないでください。

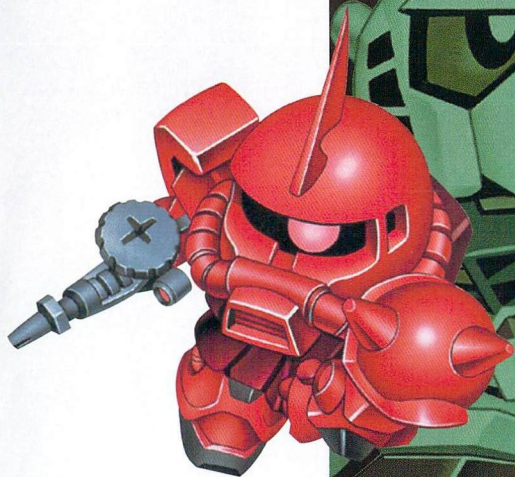
セガサターンをプロジェクションテレビ(スクリーン投影方式のテレビ)に接続すると、残像光量による画面焼けが生じる可能性があるため、接続しないでください。

●このセガサターンCDは、 SEGA SATURN. マークあるいは **NTSC-J** 表示のある日本国内仕様のセガサターンに対応しています。Vサターン、Hiサターンはセガサターンと互換性があります。

- このディスクを無断で複製することおよび賃貸業に使用することを禁じます。
- セガサターン本体及びご使用になる周辺機器の取扱説明書もあわせてご覧ください。

CONTENTS


コンテンツ



■ごあいさつ・おことわり	2
■コントロールパッドの操作方法 <small>(操作方法)</small>	4
■GCENTURYRSってこんなゲーム <small>ゲームセンチュリースーパー</small>	6
●ゲームの流れ	7
■シミュレーション用語の解説 <small>用語</small>	8
■戦いの前に <small>シミュレーション</small>	9
●本体へのセット	9
●ゲームモードの選択	9
●システム&ルールの初期設定	11
●マップ画面のみかた	16
■自分のフェイズでできること	18
●システムコマンドの使い方 <small>コマンド</small>	18
●宇宙・月・地球マップの切りかえ	20
●ユニットの行動	21
●占領	28
●ユニットの生産	31
●簡易生産・出撃	31
●補給	34
■恐怖の最終兵器発動 <small>最終兵器</small>	35
●コロニー落とし	35
●コロニーレーザー	35
■アクションバトル突入 <small>アクションバトル</small>	36
●バトルを仕掛ける	36
●レベルアップ	39
●フェイズ終了	40
●マップ終了	40
■ますます白熱！最大4P対戦プレイ!!	41
●最大4P対戦プレイ	41
■ユニット種類別移動力消費量表 <small>移動力消費量表</small>	42
■軍団別ユニットリスト	46

◆コラム◆

●画面内の略語例	8
●連合について	12
●推進剤の消費	22
●MSユニットも降下!	23
●基地内のユニットに注意	28
●テクニカルレベルの上昇	33
●補給ポイントの消費	34
●ボタン操作でバトルを有利に!!	37
●戦艦、MS入り乱れ、最大7機参戦の複数バトル!	38



ごあいさつ

このたびは（株）バンダイのセガサターン専用ソフト「SDGUNDAM
CENTURYS」をお買い上げいただき、誠にありがとうございます。ご
使用前に取り扱い方、使用上の注意等、この「取扱説明書」をよくお読みた
だき、正しい使用方法でご愛用ください。なお、この「取扱説明書」は大切に保
管してください。



おことわり

商品の企画、生産には万全の注意をはらっておりますが、ソフトの内容が非常
に複雑なために、プログラム上、予期できない不都合が発見される場合が考え
られます。万一、誤動作等を起こすような場合がございますら、相談センタ
ーまでご一報ください。

このゲームはバックアップRAM対応です。使用量が1ヶ所につき421が必要
となります。

シリーズ最大のボリューム！！

SDガンダムワールドのすべてが、今キミの手の中にある！！

初代からガンダムXまでを網羅する歴代ユニット、ここに集結！！

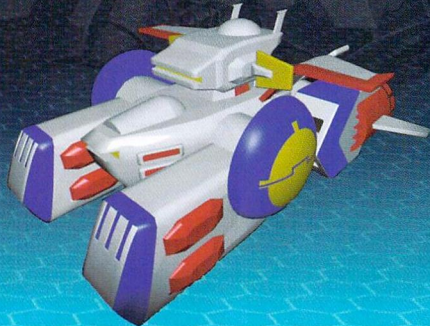
宇宙世紀、未来世紀、アフターコロニー、アフターウォー…

宇宙史上を駆け抜けた総勢14軍が数々のバトルを再現する、
シリーズ最大級の戦いにいよいよ突入だ！

さらに、全ユニットから編成できるオリジナル軍の参戦で
広がる新たな展開！

今、SDガンダムワールドの全てはキミの手に委ねられた。

果たしてどこまで戦い抜けるのか！？

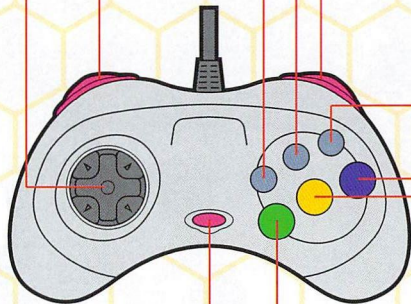


コントロールパッドの操作方法

<マップ時>

方向ボタン/カーソルの移動

Yボタン / ヘックス表示のON・OFF
Lボタン・Rボタン / ユニットの検索
Xボタン / ユニットの非表示



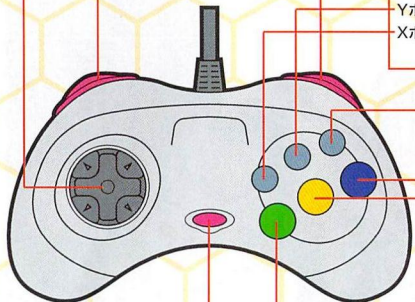
Zボタン / 方向ボタンと同時に
押しすと、カーソルの
高速移動
Cボタン / 決定
設定時の項目順送り
Bボタン / キャンセル
隣接時のバトル回避
Aボタン / システムコマンドの
表示、
メッセージの早送り、
設定時の項目逆送り

スタートボタン/フェイス終了

<バトル時>

方向ボタン/ユニットの移動

マニュアル・オートの切りかえ



Lボタン/ユニットの向きの固定

Rボタン/シールド防衛

(行えないユニットもあります)

Yボタン/バーニアジャンプ (地上)

Xボタン/フィールドの使用

(行えないユニットもあります)

Aボタン/攻撃ボタン

Bボタン/攻撃ボタン

Cボタン/攻撃ボタン

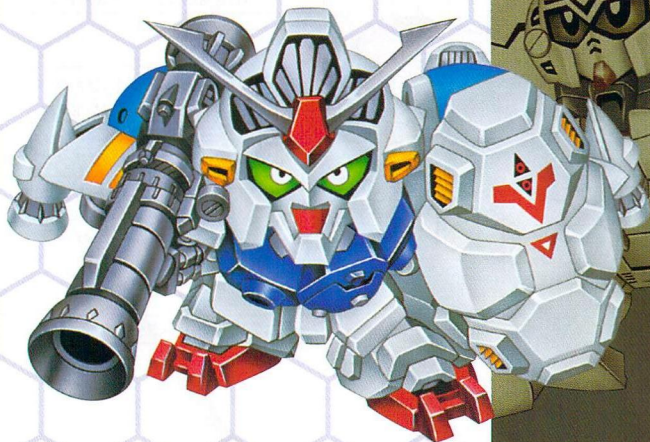
Zボタン/攻撃ボタン

※攻撃の種類は、ユニットごとに異なります。
※生体画面でステータスをスクロールすると
攻撃ボタンの設定が表示されます。

スタートボタン/バトルスタート

ジーセンチュリースーパー GCENTURYSってこんなゲーム

マップ上で自軍のユニットを行動させて、建造物等を占領したり、アクションバトルで敵ユニットを倒しながら、与えられた勝利条件を満たして、マップクリアしていくゲームです。ユニットは戦うことでレベルアップし、また、手に入れた資金でユニットを生産することもできます。



ゲームの流れ

ゲームモードの選択

ルール、システムの設定

攻略開始

フェイズの繰り返し

自軍フェイズ

ユニットの行動

アクションバトル

占領

生産

敵軍フェイズ

ユニットの行動

アクションバトル

占領

生産

マップクリア

いずれかの軍が勝利条件を満たすか、
全滅するとそのマップは終了。
一定の資金がもらえます。



シミュレーションゲーム用語の解説

ユニット

チェスや将棋等のコマのようなものです。

このゲームのユニットには、M Sユニットと戦艦ユニットとがあります。

マップ

ユニットを操作するステージです。マップごとに地形や建造物等が変わります。

ヘックス

マップ上の六角形のマスの中で、ユニットの位置をあらわします。

フェイズ&ターン

フェイズは、1つの軍がユニットを行動させる間。全軍1回ずつのフェイズで1ターンとなります。

ユニットコマンド

自軍ユニットに与える指令のことで、ウィンドウに表示されます。

システムコマンド

プレイヤーをサポートする様々なシステムを呼び出すコマンドです。

画面内の略語例

Sco (Score) ・ ・ ・ ・ ・ ポイント

Cap (Capital) ・ ・ ・ ・ ・ 資金

Inc (Income) ・ ・ ・ ・ ・ 収入

Tec (Technicallevel) テクニカルレベル

Ms (Mobilesuit) ・ ・ ・ ・ ・ モビルスーツ

Ws (War ship) ・ ・ ・ ・ ・ 戦艦

NT (NewType) ・ ・ ・ ・ ・ ニュータイプ

Pro (Propellant) ・ ・ ・ ・ ・ 推進剤

戦いの前に

本体へのセット

セガサターン本体にディスクをセットして電源を入れてください。

オープニングデモに続いて、タイトル画面があらわれます。

ゲームモードの選択

スタートボタンを押すとゲームモード選択画面があらわれます。好きなモードを選んでください。

シナリオ モード Scenario Mode

ガンダムシリーズのストーリーに従い、名場面を再現したモードです。

シングル モード Single Mode

1つのマップを選んで戦う簡易モードで、様々な条件の設定ができます。

ワールド モード World Mode

宇宙、地上、月面それぞれからマップを選び、マップ間を行き来しながら戦うモードです。様々な条件の設定もでき、高度な戦略が楽しめます。



センチュリー モード Century Mode

8つのマップを決められた条件でクリアしていく難易度の高いモードです。

ロード

セーブデータを読み出します。

アクション バトル Action Battle

アクションバトルだけを楽しめるモードです。

オリジナル オーガニゼーション Original Organization

オリジナル軍を編成できます。

オプション

BGM、S E を聞くことができます。

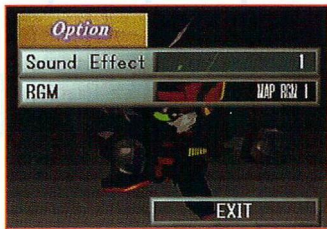
オプション Option

サウンド エフェクト (効果音) やBGMを選択して聞くことができます。

方向ボタン上下で項目を選び、左右で設定してください。

Aボタンを押すと音楽や効果音が流れます。

「EXIT」を選びAボタンを押すとゲームモード選択画面にもどります。



ロード Load

バックアップRAMから、セーブしてあるゲームデータやオリジナル軍のデータなどを呼び出すことができます。セーブする場合は、システムコマンドの「セーブ」を選択してください。(P18参照)

1カ所のセーブには容量421使用し、本体RAM、カートリッジRAMあわせて最大3ヶ所のセーブができます。



システム&ルールの初期設定

それぞれのゲームモードでは、攻略開始の前にシステムやルールをプレイヤーの好みに応じて設定することができます。設定できる項目は、ゲームモードによって異なります。

ライン	ヘックス表示のON (する) / OFF (しない)
アニメ	特殊攻撃時のアニメーション表示のON (する) / OFF (しない)
プレイヤーズ	プレイヤー (軍) の数
ターン	ターン数の制限
連台	参戦する軍それぞれの連合軍
勝利条件	「司令官」をONにすると敵軍の司令官を倒すとシナリオクリア 「本拠地」をONにすると敵軍の本拠地を占領するとシナリオクリア
プレイヤー	USER (プレイヤー) が操作する / COM (コンピュータ) にまかせる
Control Pad	使用するコントロールパッド
BGM	自軍フェイスでのBGM (全13種)
テック	ゲーム開始時のテクニカルレベル (1~5)
ユニット	その軍が生産できる最大ユニット数
Capital	ゲーム開始時の資金

シナリオモード Scenario Mode

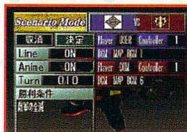
マップを選んでAボタンを押してください。

マップごとに軍、ターン数、勝利条件があらかじめ決められています。

設定可能な項目を設定後、「決定」を選んでAボタンを押すとゲームが始まります。



項目の移動 / 方向ボタン
設定 (順送り) / Cボタン
設定 (逆送り) / Aボタン



Single Mode

●宇宙／地上／月のいずれかのエリアを選択後、マップを選んでAボタンを押してください。

各軍の連合軍

方向ボタンで軍旗を選びAボタンで決定します。各軍4軍まで連合できます。

司令官をONにした場合は、各軍の司令官となるユニットを選んでください。

司令官ユニットはマップ上でひとまわり大きいサイズで表示されます。

設定可能な項目を設定後、「決定」を選んでAボタンを押すとゲームが始まります。



司令官ユニット		取消	決定
	ガガン 万能装甲型	Energy 136 Move 4/30	Cost 2000 Range 0
	イアーン 万能装甲型	Energy 220 Move 5/32	Cost 7500 Range 0
	ガガ 万能装甲型	Energy 68 Move 4/20	Cost 300 Range 0
	ガガ 万能装甲型	Energy 98 Move 4/32	Cost 1000 Range 0

連合について

連合を組むとその軍から攻撃されないばかりか、その軍のユニットも生産できるようになるぞ！

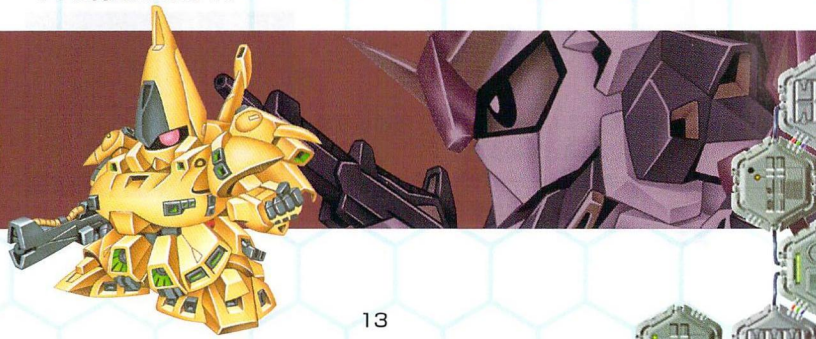
ワールドモード World Mode

●宇宙／地上／月それぞれのエリアからマップを選んでAボタンを押してください。
設定可能な項目を設定後、「決定」を選んでAボタンを押すとゲームが始まります。



センチュリーモード Century Mode

●あらかじめ決められた8つのマップを順にクリアしていきます。
設定可能な項目を設定後、「決定」を選んでAボタンを押すとゲームが始まります。
※このモードでは、クリア時の資金が次のマップに持ち越されます。



オリジナル オーガナイゼーション
Original Organization

登場する全てのユニットの中から最大40機を選んで、自分だけのオリジナル軍を4軍まで編成可能。シングルモード、ワールドモード、センチュリーモードで使用できます。

● 軍旗選択後、「EDIT」を選ぶとユニットの選択が可能になります。

これまでの編成を消したい場合は「CLEAR」を選んでください。

● 方向ボタンで軍を選択後、ユニットを選択してください。現在選択されているユニットは明るく表示されていますのでAボタンで追加や削除を行います。

* 白く表示されている戦艦ユニットは削除できません。

● 編成終了後、「INITIAL」を選択すると、その軍が登録されます。登録された軍は他のモードでも使えますが、オリジナル軍を1つ選ぶと他の軍を選べなくなります。



アクションバトル Action Battle

● マップ選択後、TIME（制限時間）、Control（操作プレイヤー）、Level（パイロットのレベル）を設定してください。

● カーソルをユニットに移動させAボタンを押すと各軍のユニットが表示されます。方向ボタンで軍を決定後、アクションバトルを行うユニットを選んでください。各軍の設定終了後、「決定」を選んでAボタンを押すとゲームが始まります。

* マルチターミナル6（別売り）を使用すると、最大4人までの対戦が行えます。（P41参照）

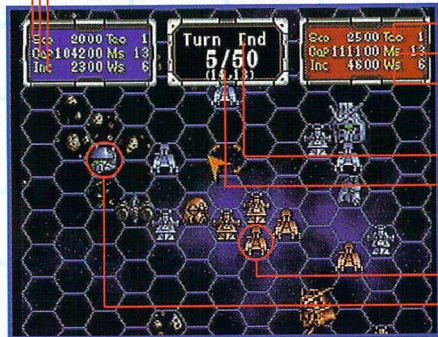
Action Battle		宇宙空間	
取消	決定	TIME	60Sec
Control	1	紫ガダム 万能型	Energy 164 Move 6/100
Level	1		
Control	2	赤ガダム 万能型	Energy 666 Move 5/255
Level	1		
Control	DM	V2/ツルビネ 万能型	Energy 210 Move 6/255
Level	1		
Control	DM	ドラムシオン 万能型	Energy 240 Move 6/130
Level	1		



マップ画面のみかた



マップ画面

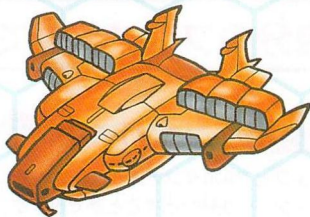


スコア
 Sco: 現在のスコア
 キャピタル
 Cap: 所持金
 インカム
 Inc: そのターンでの収入

テクニカル
 Tec: テクニカルレベル
 モビルスーツ
 Ms: 所有 M S 数
 ウォーシップ
 Ws: 所有戦艦数

ターン
 Turn End: 現在のターン数 / 最大ターン数
 (00,00): カーソル位置の座標

赤軍ユニット
 青軍ユニット



簡易ステータスの表示 ひょうじ

ユニットにカーソルを合わせCボタンを押すと、簡易ステータスが表示されます。



レベル

階級

パイロット名

ユニット名

プロバント すいしんりょく
Pro/推進力

ウォーシブポイント せんかん じょうきょう
Wsp/戦艦補給ポイント数

モビルスーツポイント モビルスーツ じょうきょう
Msp/M S補給ポイント数

ニュータイプ
NT/ニュータイプレベル

エネルギー残量 ざんりょう

自分のフェイズでできること

システムコマンドの使い方

マップ上でAボタンを押すと、システムコマンドのウィンドウを呼び出すことができます。



システムコマンドの種類

状況表：各軍のユニット数や資金、マップ内建造物等の数を表示

ユニット表：自軍ユニットとパイロットのリストを表示

占領表：現在の占領状況を表示

ミニマップ：ミニマップで現在の所在地を表示

宇宙：宇宙空間マップに移ります。（マップが複数の場合）

地球：地上マップに移ります。（マップが複数の場合）

月：月面マップに移ります。（マップが複数の場合）

システム：システム設定画面呼び出し※ターン数：使用コントロールパッド等の設定を行います。

ロード：セーブデータのロード

セーブ：バックアップRAMの容量421で1カ所セーブ可能（本体RAM、カートリッジRAMあわせて最大3ヶ所のセーブができます。）

状況画面のみかた

M Sユニット数

戦艦ユニット数

全ユニット数

Score	Capital	Income	Loc
2000	106500	2300	1
2500	115700	4600	1

Units	Wt	Oil	Base	City	Port	HC
13	6	19	1	2	0	1
13	6	19	2	2	0	1
26	12	38	6	10	0	1

その他の建造物の数

空港の数

都市の数

基地の数

ユニット表のみかた

方向ボタン左右で項目を切りかえると、武器の残弾数/総弾数が表示されます。

Lボタン、RボタンでM S表/戦艦表の切りかえができます。

レベル
ユニット名
パイロット名
ユニットの座標

NT/ニュータイプレベル

エネルギー残量/総量

武器残量/総量

サブメニュー

ユニット表	レベル	NT	エネルギー	武器	サブメニュー
1 ガン	Level 14	NT 64	100%	100%	type
2 ガン	Level 14	NT 64	100%	100%	性能
3 ガン	Level 14	NT 64	100%	100%	名前
4 ガン	Level 14	NT 64	100%	100%	座標
5 ガン	Level 14	NT 64	100%	100%	座標

武器	残量	総量
Level A	4/4	100%
Level Z	20/20	100%
Level A	4/4	100%
Level Z	12/12	100%
Level A	4/4	100%
Level Z	12/12	100%
Level A	4/4	100%
Level Z	12/12	100%

サブメニュー	項目
type	性能
性能	名前
名前	座標
座標	座標
座標	座標

Pro/推進剤残量/総量

占領表のみかた

占領表	Base	City	Part	Etc
1 Factory	Ms 0/8	Ms 0/8	Ms 0/8	103
2 Dock	Ms 0/8	Ms 0/8	Ms 0/8	103
3 Energy	100%	111	114	

モビルスーツ、戦艦の工場、ドックの数(稼動数/総数)、占領物の座標

占領物の種類

被害状況

収入

ミニマップのみかた

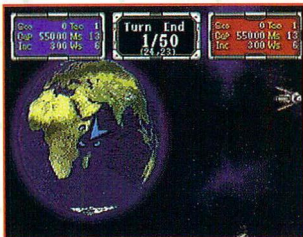


カーソル

マップ表示エリア
(Cボタンを押してマップに戻るとカーソルで指定したエリアが表示されます。)

宇宙・月・地球マップの切りかえ

万能艦、HLV（移動用カプセル）等は、地上・月・宇宙を行き来することができます。表示マップの切りかえは、システムコマンドの「宇宙」「月」「地球」を選択するか、マップ上の地球や月の中央でCボタンを押すと行うことができます。



ユニットの行動

行動させたいユニットにカーソルを合わせてCボタンを2回押すとユニットコマンドが表示されますので選択、実行してください。行動終了後は、ユニットが暗く表示されます。



ユニットコマンドの種類

- 移動**：ユニットを動かします。
- 砲撃**：遠距離攻撃を仕掛けます。
- 攻撃**：隣接したユニットに攻撃を仕掛けます。
- 発進**：搭載しているMSユニットを発進させます。(戦艦のみ)
- 自爆**：ユニットを消去します。
- 特殊攻撃**：特殊兵器で攻撃します。(特定ユニットのみ)
- N T**：ニュータイプ用武器を使って攻撃します。
NTレベルがある程度必要です。(特定ユニットのみ)
- 補給**：隣接したユニットに推進剤を補給します。
- 変形**：ユニットの変形を行います。
(特定ユニットのみ)



移動

移動可能範囲が点滅しますので、カーソルを移動させて移動先を選択、決定してください。

移動先を相手軍のヘックスに隣接させて敵ユニットを選択すると、アクションバトルが始まります。

(P36参照)



推進剤の消費

ユニットは、移動することで推進剤を消費します。推進剤が0になると、1ヘックスしか移動できなくなります。



●宇宙と地球・月間の移動

〈宇宙から地球、月へ〉

地球または月の中心に万能艦やH L Vを移動させ、サブコマンドの「降下」を選択すると、地上に降下できます。

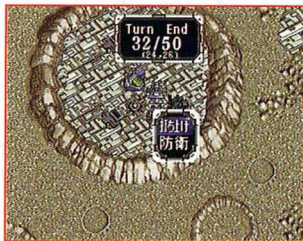


MSユニットも降下!

バリエートを装備すれば、MSユニットも降下可能!!

〈地球、月から宇宙へ〉

占領している空港に戦艦やH L Vを移動させ、サブコマンドの「打ち上げ」を選択すると、宇宙に打ち上げできます。



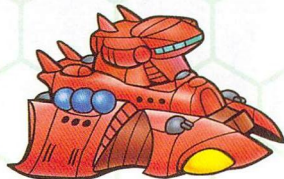
攻撃

敵ユニットに隣接している場合のみ可能。
選択後、攻撃可能範囲が表示されますので、
対象ユニットを選択、決定してください。
(P36参照)



砲撃

間接攻撃可能な射程内に敵ユニットがいる
場合のみ可能。
射程範囲が表示されますので、対象ユニ
ットを選択、決定してください。



NT

一定のNTレベル以上のパイロットがNT用ユニットに乗っている場合のみ可能な攻撃です。

選択後、射撃範囲が表示されますので、対象ユニットを選択、決定してください。

間接攻撃による反撃は回避できます。



特殊攻撃

一部のユニットのみが可能なENを消費する威力絶大な攻撃です。

選択後、攻撃可能範囲が表示されますので、方向ボタンで対象ユニットまたはXボタンまたはZボタンで方向を選択、決定してください。



発進

選択後、搭載 M S ウィンドウが表示されますので、発進可能ユニット（「OK」の表示がされているユニット）の中から、発進させたいユニットを選択後、発進先を指定してください。また、戦艦ユニット上に M S ユニットの重ねると収容できます。



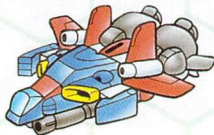
自爆

そのユニットを消去します。



変形

変形能力を持つユニットのみ可能。
選択後、ユニットの形態が変わります。



補給

戦艦、補給艦がユニットに隣接している場合、
ユニットを指定して推進剤の補給を行います。



占領

マップ上にはいくつかの占領できる建造物があり、MSユニットを移動させて占領します。占領後は、その軍の色が変わります。また、すでに敵軍が占領している建造物上にMSユニットを移動させ、防衛しているユニットをアクションバトルで倒すと再占領できますが、占領物に被害がおよびます。



占領物の被害状況

状態	影響		
	都市	基地	空港
通常	なし	なし	なし
中破	収入減	収入減	打ち上げ必要ターン増加
大破	収入減	ドック内ユニット消滅	打ち上げ必要ターン増加

※被害は、ターン毎に少しずつ回復します。

基地内のユニットに注意

基地内にユニットがいる状態で占領されると、ユニットも敵に奪われてしまうぞ！

占領物のサブメニュー



占領物上にカーソルを合わせると、サブメニューが表示されます。



● 基地上にMSユニットがいる場合

ユニット：ユニットコマンドが表示されます。
基地：基地内の生産工場が表示されます。



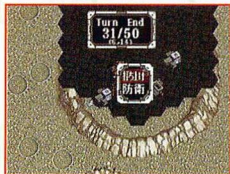
● 基地上にMSユニットを移動させた場合

ドック：ユニットをドックに格納します。
防衛：基地上にユニットを待機させ、防衛します。



● 占領済み空港に戦艦ユニットを移動させた場合

打ち上げ：戦艦を宇宙に打ち上げます。
防衛：空港上にユニットを待機させ、防衛します。



● 占領後の収入

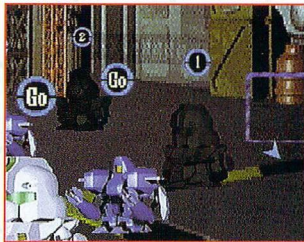
占領対象物により、一定の収入があります。

〈おもな占領対象物と特徴〉

占領物		性能・特徴	ポイント
基地	小基地	生産数MS4・WS2・収入MAX300	500
	中基地	生産数MS6・WS4・収入MAX500	1000
	大基地	生産数MS8・WS6・収入MAX800	2000
	本拠地	生産数MS8・WS8・収入MAX300	2000
都市	小都市	収入MAX1000	500
	中都市	収入MAX1500	1000
	大都市	収入MAX2000	2000
コロニー		収入MAX2000	1000
空港		ユニット打ち上げ	300
砲台		砲撃・収入MAX100	1000
コロニーレーザー		コロニーレーザー発射・収入なし	1000
廃棄コロニー		コロニー落とし・収入なし	100

ユニットの生産

占領した基地のファクトリーでは、資金を使ってユニットを生産することができます。ユニットにより必要なテクニカルレベル、費用、生産完了までのターン数が異なります。カーソルを基地上に移動させ、サブメニューの「基地」を選ぶと基地内に入ることができます、Yボタン・Zボタン・Lボタン・Rボタンでそれぞれの画面になります。



Yボタン：MS生産画面 Zボタン：戦艦生産画面
Lボタン：MSドック画面 Rボタン：戦艦ドック画面

簡易生産・出撃

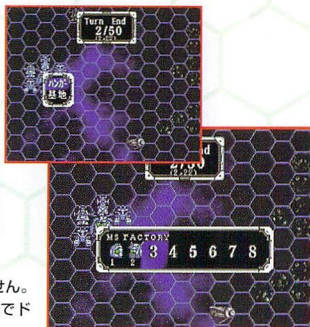
簡易生産

基地内でサブメニューの「ハンガー」を選ぶと、簡易生産画面が表示されます。空いている番号にカーソルを合わせてAボタンを押すと生産画面に切りかわります。

出撃

簡易生産ウィンドウ内で出撃可能なユニットを選び、出撃先を指定してください。

*簡易生産のドックではパイロットの乗り換えはできません。乗り換えを行う場合は、サブメニューの「基地」を選んでドック画面を表示して行ってください。



生産画面のみかた

M S…基地内でYボタンを押すとMS生産画面になります。

現在の所持金 生産コスト 残金

資金	コスト	残り
95000	700 =	94300
エアリーズ		
エネルギー		72
移動		4
推進力		26
製造ターン		1
補給ターン		1
補給消費		1
射撃		0
防御力		1

資金	コスト	残り
95000	700 =	94300
エアリーズ		
製造技術力		1
生産マップ		地球
特		
①		マシンガン
②		ミサイルポット
③		ミサイルランチャー

スクロール

ステータス

戦艦…基地内でZボタンを押すと戦艦生産画面になります。

現在の所持金 生産コスト 残金

資金	コスト	残り
95900	15000 =	80900
ホワイトベア		
エネルギー		350
移動		5
推進力		130
製造ターン		2

資金	コスト	残り
95900	15000 =	80900
ホワイトベア		
①		主砲
②		タイクウ砲
③		ミサイル
④		メカ粒子砲

スクロール

ステータス

方向ボタンの下を押すと、攻撃ボタンの設定が表示されます。

生産のしかた

方向ボタン左右でユニットを選び、Cボタンを押すと生産開始となります。



生産したユニットの出撃

生産中のユニットには、出撃までに必要なターン数が表示され、「GO」になると出撃可能です。



テクニカルレベルの上昇

テクニカルレベルは、最大レベル5までアップし、都市や基地などを多く占領していると上がりやすくなります。

補給

ユニットは、行動やバトルによって推進剤や弾薬をどんどん消費していきます。減少した推進剤や弾薬を補給するには、次の方法があります。

MSの補給

- 基地内のドックに収容
- 戦艦に搭載
- 都市またはコロニー上に待機
- 隣接した戦艦、補給艦から補給を受ける（推進剤のみ）

戦艦の補給

- 基地内のドックに収容
- 隣接した補給艦から補給を受ける（推進剤のみ）
- 都市またはコロニー上に待機



補給ポイントの消費

MSに補給を行った戦艦、戦艦に補給を行った補給艦は、MS補給ポイントや戦艦補給ポイントを消費し、不足すると補給できなくなります。補給ポイントは、基地内のドックに収容すると回復します。

恐怖の最終兵器発動

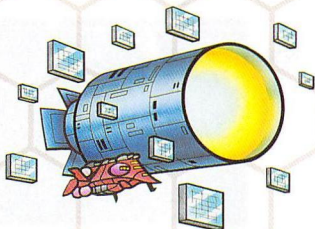
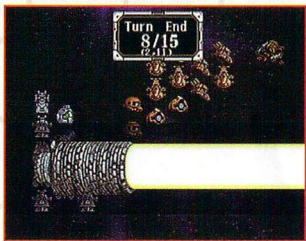
コロニー落とし

占領した廃棄コロニーを地球や月の中心に移動させると、地上や月面に落下させて一定範囲に大ダメージを与えることができます。



コロニーレーザー

コロニーレーザーやカイラスグリートを占領していれば、移動、攻撃が行えます。XボタンまたはZボタンで方向を選択してください。広範囲にダメージを与えることができますが、発射までに数ターンかかります。



アクションバトル突入

バトルを仕掛ける

自軍のユニットを敵のユニットに隣接させると、アクションバトルを仕掛けることができます。ただし、戦艦から発進して隣接した場合は、仕掛けることはできません。隣接してもバトルを回避したい場合は、Bボタンを押してください。

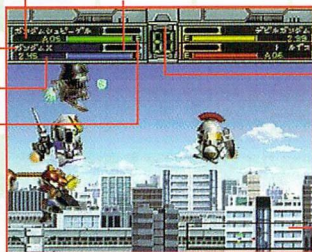
画面のみかた

Zボタン 武器の弾薬数

Aボタン 武器の弾薬数

味方ユニットの数

ユニット名 エネルギー残量



残り時間

レーダー

攻撃ユニットの選択

攻撃可能なユニットが明るく表示されます。攻撃ユニットを選んでください。決定後、アクションバトルがはじまります。



マニュアル・オートを選択

アクションバトル開始前に方向ボタンの左右で、マニュアルとオートの切りかえが行えます。

MANU：ユニットをプレイヤーが操作

AUTO：ユニットをコンピュータが操作

※一定時間が過ぎると、自動的に戦闘が始まります。



ユニットの操作

いずれかの攻撃ボタンで相手ユニットを攻撃します。

エネルギーが0になったユニットは破壊され、敵を全て破壊するとアクションバトルは終了。また、制限時間内に勝負がつかない場合は、ダメージはそのままでマップに戻ります。



ボタン操作でバトルを有利に!!

Lボタン/ユニットの向きを固定し、後退しながらの攻撃も可能にします。

Rボタン/シールド装備ユニットなら、ダメージを1/2に。

Xボタン/Iフィールド装備ユニットなら、ビーム攻撃を一切無効に。

2P対戦プレイ

セガサターン本体にコントロールパッドを2つ接続し、ルール設定画面でPLAYERの設定を「USER」に設定してください。
プレイ中の操作は、1Pの場合と同様です。



戦艦、MS入り乱れ、最大7機参戦の複数バトル!!

選んだ攻撃ユニットのまわり(周囲6ヘックス)に他のユニットがいる場合は、それらのユニットも参戦し、複数バトルとなります(最大7機)。その際、プレイヤーが操作するのはバトルを仕掛けたユニットのみで、操作ユニットが撃破された後は、コンピュータが引き続き操作します。



レベルアップ

パイロットのレベルアップ

パイロットにはそれぞれレベル、階級、ニュータイプレベルが設定され、アクションバトルに勝つことで、次第にレベルアップし、ふり向きスピードや攻撃力、防御力が高まります。※シナリオモードではレベルアップしません。※特殊攻撃ではレベルアップしません。



レベル 1 → 2 → 3 → 4 → 5 → ACE 1 → ACE 2 → ACE 3

階級のレベルアップ

パイロットの階級は敵を倒したり、占領を行うと上昇。基地内でコマンド「階級」を使えば、階級に応じてより強力なユニットに無料で乗り換えることができます。

階級 伍長 → 軍曹 → 曹長 → 少尉 → 中尉 → 大尉 →
少佐 → 中佐 → 大佐 → 少将 → 中将 → 大将

NTレベルのアップ

NTレベルは敵を倒すと上昇し、レベル20を超えると戦闘でNT兵器が操れるようになり、レベル30を超えるとNT攻撃も可能です。

ニュータイプ レベル 0~99

※NT攻撃やファンネル等の武器は、ニュータイプレベルが高くないと使用できません。

ニュータイプパイロットが
さらに強力に
グレードアップ!!

パイロットの乗り換え

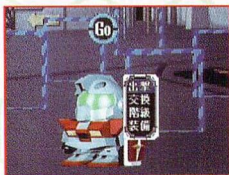
パイロットのレベル、階級が上がると、ユニットの乗り換えができます。ドックに収容中の出撃可能ユニットを選ぶとサブメニューが表示されますので、「交換」または「階級」を選択してください。

出撃：そのまま出撃します。

交換：新しいユニットを生産してパイロットが乗り換えます。

階級：レベル、階級に応じて無料でユニットに乗り換えます。

装備：パリュートを装備します。



フェイズ終了

スタートボタンを押すと自軍フェイズが終わり、他軍のフェイズになります。(スタートボタンを押すと直ちにフェイズ終了となりますので注意してください。) 全てのユニットを行動させなくてもフェイズを終了させられます。

※他軍のフェイズが終了してもカーソルは自軍終了時の位置にもどりません。



マップ終了

制限ターン数に達するか、いずれかの軍が勝利条件を満たすと、そのマップは終了となり、戦績が表示されます。



ますます白熱! 最大4P対戦プレイ!!

最大4P対戦プレイ

マルチターミナル6（別売り）を使用すれば、最大4人同時にコントロールパッドを使用して対戦を行えます。通常のコントロールパッドをセガサターン本体の1P側に、マルチターミナル6を2P側に差し込み、マルチターミナル6に2~4人用の各コントロールパッドを接続してください。

マルチターミナル6使用時のご注意

マルチターミナル6をご使用になる場合は、セガサターンの電源を入れる前にマルチターミナル6を接続してください。



ユニット種類別移動力消費量表

地形		ユニットの種類							
		万能 M S	宇宙 M S	地上 M S	水陸 M S	水中 M S	万能 W S	宇宙 W S	地上 W S
地 球	平地	1	—	1	2	—	1	—	1
	荒野	2	—	2	2	—	1	—	1
	砂漠	2	—	2	2	—	1	—	1
	雪原	2	—	2	2	—	1	—	1
	森林	2	—	2	2	—	1	—	1
	ジャングル	3	—	2	2	—	1	—	1
	低山岳	—	—	—	—	—	3	—	3
	グランドキャニオン	—	—	—	—	—	3	—	3
	高山岳	—	—	—	—	—	4	—	4
	浅瀬	4	—	4	2	1	1	—	1
	深海	2	—	—	3	1	1	—	1
	市街地	2	—	2	2	—	2	—	2
	破壊市街地	3	—	3	3	—	2	—	2
破壊地	3	—	3	3	—	2	—	1	
コロニー落下地点	3	—	—	—	—	—	—	—	

地形		ユニットの種類							
		万能 M S	宇宙 M S	地上 M S	水陸 M S	水中 M S	万能 W S	宇宙 W S	地上 W S
地球	都市	2	—	2	2	—	2	—	2
	基地	2	—	2	2	3	2	—	2
	空港	2	—	2	2	—	2	—	2
	水中	—	—	—	1	1	—	—	—
月	平地	1	1	—	—	—	1	1	—
	岩石地帯	4	4	—	—	—	4	4	—
	クレーター	3	3	—	—	—	3	3	—
	市街地	2	2	—	—	—	2	2	—
	破壊地	3	2	—	—	—	2	2	—
	コロニー落下地点	2	—	—	—	—	—	—	—
	都市	2	2	—	—	—	2	2	—
	基地	2	2	—	—	—	2	2	—
空港	2	2	—	—	—	2	2	—	

地 形		ユニットの種類							
		万能 M S	宇宙 M S	地上 M S	水陸 M S	水中 M S	万能 W S	宇宙 W S	地上 W S
宇 宙	宇宙空間	1	1	—	—	—	1	1	—
	暗礁空域	2	2	—	—	—	3	3	—
	隕石群	3	3	—	—	—	—	4	—
	要塞平地	1	1	—	—	—	1	1	—
	大気圏	4	4	—	—	—	3	3	—
	月重力圏	4	4	—	—	—	3	3	—
	地球降下P	—	—	—	—	—	4	—	—
	月降下P	—	—	—	—	—	4	4	—
	ネオジャパン平地	1	1	—	—	—	1	1	—
	ネオジャパン森林	2	2	—	—	—	2	2	—
	ネオジャパン市街地	2	2	—	—	—	2	2	—
	コロニー	2	2	—	—	—	2	2	—
	基地	2	2	—	—	—	2	2	—
	ネオジャパン基地	2	2	—	—	—	2	2	—
廃業コロニー	3	2	—	—	—	2	2	—	

地形		ユニットの種類							
		万能 モビルスーツ MS	宇宙 モビルスーツ MS	地上 モビルスーツ MS	水陸 モビルスーツ MS	水中 モビルスーツ MS	万能 クォーツ WS	宇宙 クォーツ WS	地上 クォーツ WS
宇宙	エンジェル・ハイロウ	2	2	—	—	—	2	2	—
	リーブラ	2	2	—	—	—	2	2	—
	コロニーレーザー	2	2	—	—	—	2	2	—
	カイラスグリー	2	2	—	—	—	2	2	—
コロニー内	平地	1	1	1	2	—	1	1	1
	森林	2	2	2	2	—	1	1	1
	低山岳	—	—	—	—	—	3	3	3
	高山岳	2	—	—	—	—	4	4	4
	市街地	2	2	2	2	—	2	2	2
	ガラス地帯	3	—	—	—	—	1	1	1
	都市	2	2	2	—	2	2	2	2
	基地	2	2	2	—	2	2	2	2

軍団別ユニットリスト

※この他にもいろいろなユニットが登場します。

ガンダム **連邦軍**
 RX-79 ガンダム
 ガンダムアレックス
 GPO1フルバーニアン
 GP03デンドロビウム
 ♪ガンダム
 ガンダムF91
 ジム
 ジムⅢ
 ジェガン
 ヘビーガン
 ガンキャノン
 ガンキャノンD
 G・キャノン
 ガンタンク
 リ・ガズィ
 ボール
 アクアジム
 ブルーディスティニー
 サラミス
 クラップ
 マゼラン
 ラー・カイラム
 ホワイトベース
 アルビオン
 コロンブス
 ミディア
 ガルダ
 HLV



イフリード
 旧ザク
 ザクⅡ
 ゲルググ
 ケンブファー
 ジオング
 ドム
 グフ
 ブック
 ゴッグ
 アッガイ
 ズゴック
 ザクレロ
 ビグロ
 ビグザム
 エルメス
 グラブロム
 ムサイ
 グワジン
 ゼンジバル
 パジク
 ドロス
 ファットアンクル
 ガウ
 HLV

ジオン公国軍

デラズ・フリート

旧ザク

ザクⅡ

ドム

ザメル

ゴッグ

ズゴッグ

ゲルググ

ガーベラテトラ

ドラツェ

ビグロ

ヴァル・ヴァロ

ノイエ・ジール

ムサイ

グワジン

ザンジバル

バゾク

ドロス

ファットアングル

ガウ

HLV



キュベレイMk-Ⅱ

ザクⅢ

R・ジャジャ

リゲルグ

ズサ

ドライセン

キュベレイ

ゲーマルク

ハンマ・ハンマ

ドーベンウルフ

ガザC

ガザD

ガ・ゾウム

パウ

ザク・マリナー

カプール

クイン・マンサ

エンドラ

グワダン

サダラーン

宇宙輸送艦

輸送機

HLV



アクシズ

エウーゴ

ジムⅢ

ジムⅡ

ネモ

百式

メタス

メタスMA

リック・ディアス

ガンダムMk-II

Zガンダム

ZZガンダム

ディジェ

アクアジム

ガンダイバー

サラミス

アーガマ

宇宙輸送艦

輸送機

ガルダ

HLV



ジムⅡ

マラサイ

ガルバルディB

バーザム

ジ・オ

バラス・アテネ

ポリノーク・サマーン

ハイザック

パイアラン

ギャブラン

バウンドドック

メッサラ

ガブスレイ

ハンブラビ

アッシュマー

ザク・マリナー

サイコガンダム

サイコガンダムMk-II

サラミス

アレキシサンドリア

ドゴスギア

アルビオン

コロンプス

ジュピトリス

輸送機

ガルダ

HLV



ティターンズ

ネオジオン

ギラ・ドーガ
ヤクト・ドーガ
サザビー
α・アジール
ザクⅡ
ドム
エンドラ
レウルーラ
サダラーン
宇宙輸送艦
輸送機
HLV



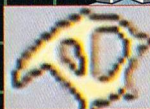
デナン・ゾン
デナン・ゲー
ベルガ・ダラス
ベルガ・ギロス
ビギナ・ギナ
ダギ・イルス
ラフレシア
ザムス・ガル
ザムス・ジェス
宇宙輸送艦
輸送機
HLV



クロスボーン・バンガード

リガ・ミリディア

ジャベリン
ガン・イージ
Vガンダム
V2ガンダム
ジェムスガン
ホワイト・アーク
ラビアンローズ
クラブ
ラー・カイラム
リーンホースJr.
宇宙輸送艦
輸送機
HLV



ゲドラフ
コンティオ
ゲンガオゾ
ゼンネック
ゴトラタン
ゾロアット
アビゴル
ゾリティア
シャッコー
ゾロ
トムリアット
ガルグイユ
カリスト
スタード
アドラスデア
宇宙輸送艦
輸送機
HLV



ザンスカール帝国

シャッフル同梱

マンダラガンダム
ノブッシ
ガンダムマックスター
ドラゴンガンダム
ガンダムシュビーゲル
シャイニングガンダム
ボルトガンダム
ノーベルガンダム
ライジングガンダム
ガンダムローズ
ガンダイバー
ウチュウユソウカン
ユソウキ
HLV



デビルガンダム
マスターガンダム
デスアーミー
ガンダムヘブンズソード
グランドガンダム
ウォルターガンダム
デスバーディー
デスネイビー
宇宙輸送艦
輸送機
HLV



デビルガンダム軍

コロニー国家連合

ガンダムXX
マグアナック
リーオー
ガンダムヘビーアームズ
ガンダムデスサイズ
シェンロンガンダム
ガンダムサンドロック
トールス
Wガンダム
エアリーズ
パイシーズ
ガンダムレオパルド
ガンダムX
ガンダムエアマスター
宇宙輸送艦
輸送機
HLV



トールギス
トールギスII
リーオー
メリクリウス
ビルゴ
ヴァイエイト
トールス
ガンダムエピオン
トラゴス
エアリーズ
パイシーズ
ガンダムヴァサーゴ
Gアシュタロン
宇宙輸送艦
輸送機
HLV



OZ

バンダイゲームステーション

このソフトの内容に

ついての質問は、**03-3847-5090** [受付時間/月曜～金曜日(祝日を除く)10時～16時] にお問い合わせください。

- 電話番号はよく確かめてお間違いのないようご注意ください。
- 受付時間外の電話は、おさげください。
- 東京23区以外の方は、市外局番(03)をお忘れのないようにしてください。

おことわり

商品の企画、生産には万全の注意をはっておりますが、ソフト内容が非常に複雑なために、プログラム上、予期できない不都合が発見される場合が考えられます。万一、誤動作等を起こすような場合がございます。相談センターまでご一報ください。

《お買い上げのお客様へ》 商品についてお気づきの点がございましたら、お客様相談センターまでお問い合わせください。住所、電話番号、保護者の方とお子様のお名前・お年も必ずお知らせください。

バンダイお客様相談センター

(関東) 台東区駒形2-5-5 ☎111-8081 ☎ **03-3847-6666**

(関西) 大阪市北区豊崎4-12-3 ☎531-0072 ☎ **06-375-5050**

(中部) 名古屋市昭和区御器所3-2-5 ☎466-0051 ☎ **052-872-0371**

- 電話受付時間 月曜～金曜日(祝日を除く)10時～16時
- 電話番号はよく確かめてお間違いのないようご注意ください。



この商品は、(株)セガ・エンタープライゼスが SEGA SATURN 専用のソフトウェアとして、自社の登録商標 **SEGA** の使用を許諾したものです。

発売元

株式会社バンダイ

エレクトロニクス事業部

東京都台東区駒形2-5-4 〒111-8081

T-13324G