

# SHADOW DANCER

取扱説明書



SEGA

# 新忍傳

## THE SECRET OF SHINOBI

このたびはメガドライブカートリッジ「シャドー・ダンサー」をお買い上げいただき、誠にありがとうございました。ゲームを始める前にこの取扱説明書をお読みいただきますと、より楽しく遊ぶことができます。

## CONTENTS

### めざ 目覚めよ、しの 忍びの ち 血

プロローグ———4

操作方法———8

ゲームの遊び方———10

### そうぜつ しとう は 壮絶な死闘の果てに…

ラウンド———22

UNION-LEZARD 敵戦闘要員———24

使用上のご注意———32

# めざしち 目覚めよ、忍びの血!!



ひそかに、<sup>ざんこく</sup>残酷な<sup>しゅうだん</sup>集団がうごめきだした。  
まるで、<sup>ち</sup>地の<sup>そこ</sup>底から<sup>は</sup>這い<sup>だ</sup>出してきたかのような  
この<sup>なぞ</sup>謎の<sup>しゅうだん</sup>集団は、いたるところで<sup>ぼうぎやく</sup>暴虐の<sup>かぎ</sup>限り  
を<sup>つく</sup>尽し、ある<sup>もの</sup>者は<sup>ころ</sup>殺され、またある<sup>もの</sup>者は<sup>ゆう</sup>誘  
<sup>かい</sup>拐され<sup>とら</sup>囚われの<sup>み</sup>身となった。  
<sup>しんしゅう</sup>神出鬼没の<sup>きぼつ</sup>殺りくが<sup>は</sup>果て<sup>つづ</sup>しなく<sup>つづ</sup>続く…。  
<sup>のが</sup>逃れた<sup>ひと</sup>人々は、<sup>しょうたい</sup>正体について<sup>こた</sup>かろうじて<sup>こた</sup>答えた。  
「と、とかけ…、ぐふっ」  
そう<sup>い</sup>言い<sup>のこ</sup>残して<sup>いき</sup>息たえて<sup>いき</sup>いった。

だがここに、<sup>ひとり</sup>1人の<sup>たむ</sup>ヒーローが<sup>む</sup>立ち向<sup>む</sup>かった。  
その<sup>な</sup>名を<sup>はやて</sup>“疾風”(HAYATE)！  
<sup>いま</sup>今、<sup>そうぜつ</sup>壮絶な<sup>しとう</sup>死闘が<sup>はじ</sup>始まろう<sup>はじ</sup>としている。



# プロローグ

1977年、冬、伊賀(日本)。一人の伊賀忍者が抜け忍として追われていた。

彼の名は希代の天才忍者とうたわれた伝説的な「SHINOBI」"ジヨー・ムサシ"。

彼は、愛する妻と2人の間に生まれた1人息子"疾風"との人並みの幸せのため、抜け忍の道を選んだのである。追手の激しい追撃。最後の戦いにおよんで"ムサシ"は、2人とハヤテのたった1人の友達である忍犬"大和"を船に乗せて逃がした。

「せめて2人だけでも…」。幼いハヤテが父の姿を見たのはそれが最後であった。

1978年、Spring(春)、NEWYORK CITY(USA)。

霧にむせぶブルックリンのとある港。

この地で古武道場を開いている日系アメリカ人“DICK

・C・KATO”は、日課であるジョギングの最中に一隻

の小船を見つけた。

女性はすでに息たえていたが男の子と犬は元気で、その

小さな手の中には十字型をした刃物がしっかりと握られ

ていた。

「シュリケン…、ジャパニーズ…、ニンジャ！」

カトウはこの子を育てる決心をした。ハヤテ満1歳の時

である。

1997年、Summer(夏)…。カトウのもとで幼い頃から  
武道を教え込まれたハヤテは、素晴らしい才能を発揮して  
いた。

「もしかしてこの子は、本当のニンジャなのかもしれない」  
忍者は、魔法にもいた忍術のみならず、あらゆる武術・  
体術にも精通していたという。

一方、平和な彼らの生活とはうらはらに、街中では謎の  
殺りく集団が暗躍し、人々を恐怖の底に陥れていた。そ  
の集団の中にニンジャを見たという者も現れ、暴虐は日  
に日に増していくばかりであった。

ある日、ハヤテが練習からかえってくると、瀕死の重傷  
をおったカトウの姿があった。

「と、父さん…!!」

カトウは謎の集団から子供をかばい、代わりに傷を受け  
たという。

最後まで自分の子として慈しみ育ててくれたカトウの死。  
すさまじい怒りと悲しみと憤りの中、彼は本当の父の形  
見である忍刀を手にした。

ハヤテの“忍び”としての血が完全に自覚めたのはこの  
時であった。

殺りくの炎の中に進んでいく彼の傍には、忍犬ヤマトが  
付き添っていた…。



# 操作方法

このゲームは1人用です。本体のコントロール端子1にコントロールパッドを接続してください。



## スタートボタン

ゲームをスタートするときに使います。

ゲーム中に押すと、ポーズ（静止画面）になり、もう一度押すとゲームが再開できます。

## Aボタン

忍術を使うときに押します。（1ステージ1回のみ）

## Bボタン

攻撃するときに押します。

## Cボタン

ジャンプおよびハイジャンプするときに押します。

## 方向ボタン

しゃがんだり、上下左右に移動するときに押します。

他のボタンと組み合わせると、いろいろな動きができます。



## 歩く

ある 歩く ほうこう (◀▶) に方向 ボタンを押します。



## 攻撃

Bボタンを押すと、遠距離では手裏剣、近距離では忍刀を振って敵を倒します。(14ページ)



## 垂直ジャンプ

Cボタンを押します。



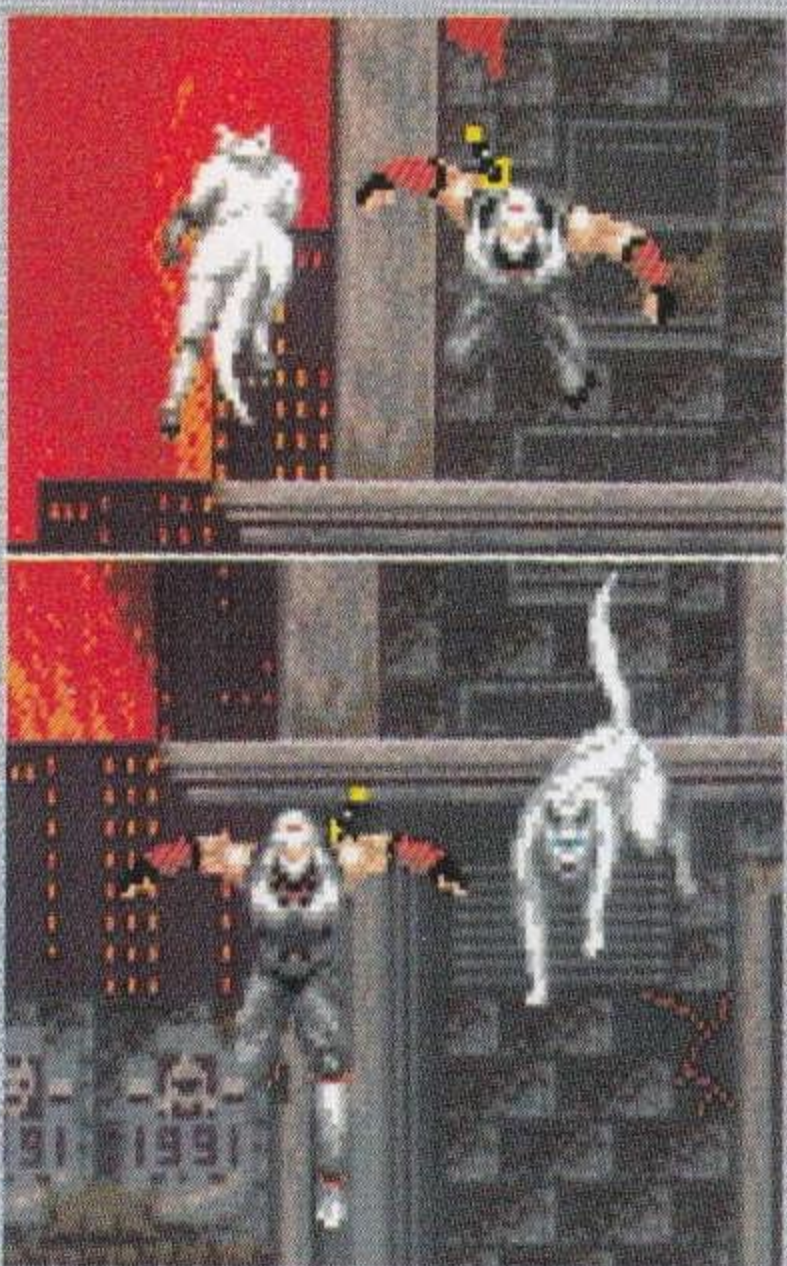
## しゃがむ

ほうこう 方向ボタンを下方 (▼) に押します。斜め(▶◀) に押すと、しゃがんだまま歩きます。



## ハイジャンプ

ほうこう 方向ボタンを上下(▶▲◀ ▼)いずれかに押しながらCボタンを押します。飛び越えることもできます。



# ゲームの遊び方

## 1 ゲームスタート

タイトル画面のときにスタートボタンを押すと、ゲーム開始とオプション変更の選択画面に変わります。

ゲームをスタートするときには方向ボタンで「START」を選びスタートボタンを押します。ゲームが始まります。



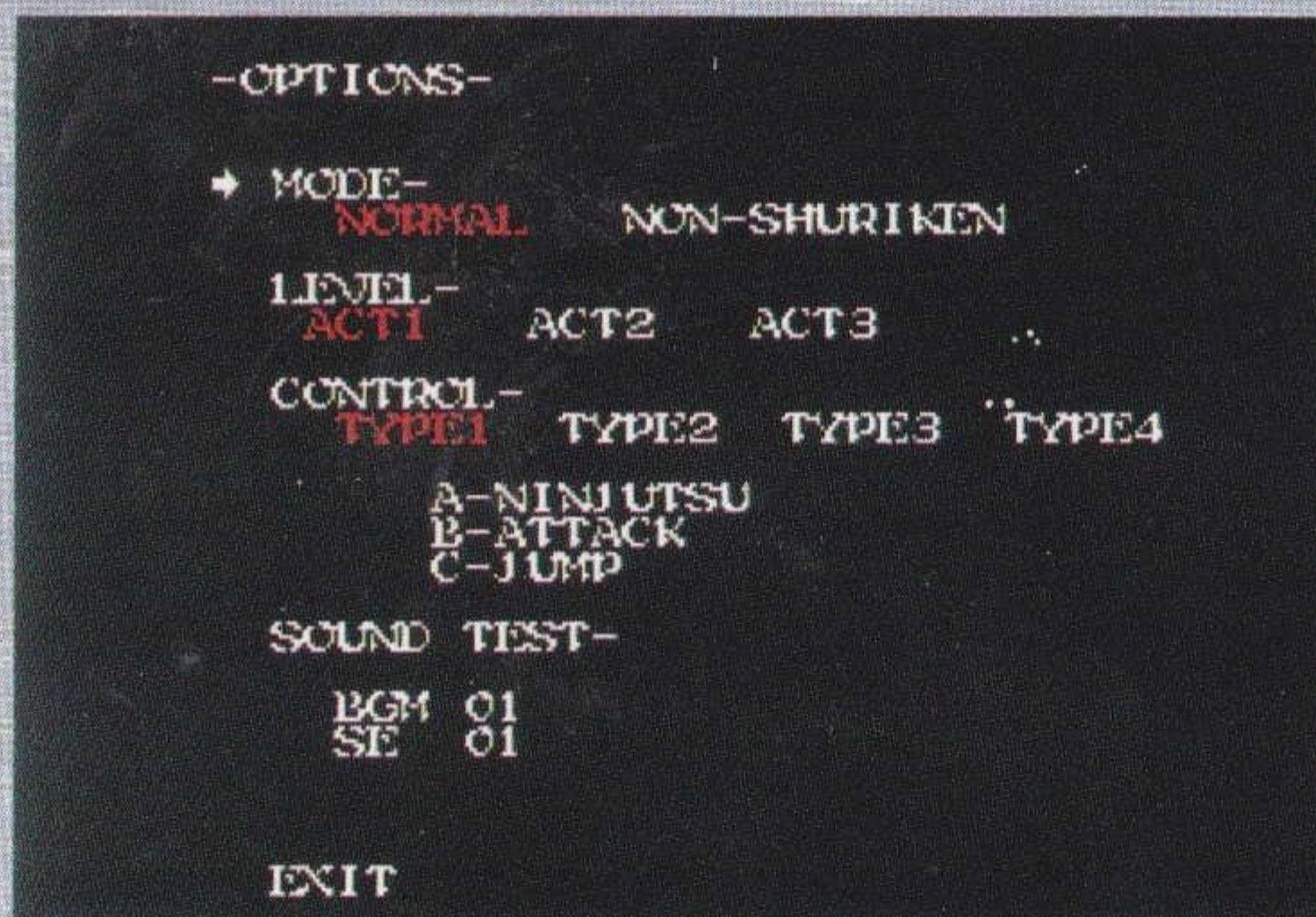
▲ゲーム開始 / オプション選択画面

## 2 オプション

「オプション」を選ぶと、モードやレベルを変更したり、ゲーム中の音楽を聞いたりすることができます。

ゲームスタート時に「OPTION」を選び、スタートボタンを押すと、オプション画面に変わります。

方向ボタンを上下に動かし、変更したい設定を選びます。



▲オプション画面

## MODE (モード)

方向ボタン (◀▶) を動かすと、ゲームモードの変更ができます。

- ・NORMAL (ノーマルモード) —— 普通にプレイできるモードです。
- ・NON-SHURIKEN (ノンシュリケンモード) —— 手裏剣が使えないモードです。(忍犬や忍術は使えます)

ただし、ボスシーンとボーナスシーンでは手裏剣で攻撃できます。

## LEVEL (レベル)

方向ボタン (◀▶) を動かすと、ゲームの難易度を3段階に変更できます。

レベルを変えるとタイトル画面の色が変わり、「2」、「3」と表示されます。

また、エンディングシーンも変わってきます。

- ・LEVEL 1 —— 普通
- ・LEVEL 2 —— むずかしい
- ・LEVEL 3 —— 非常にむずかしい

レベルでコンティニューの回数が違ってくる

ゲームオーバーになったとき、そのステージから再プレイできるコンティニューの回数は、難易度により決められています。

## CONTROL (コントロール)

コントローラーのボタン<sup>せってい</sup>設定を<sup>へんこう</sup>変更できます。

	TIPE 1	TYPE2	TYPE3	TYPE4
Aボタン	にん じゅつ 忍 術	にん じゅつ 忍 術	こう げき 攻 撃	ジャンプ
Bボタン	こう げき 攻 撃	ジャンプ	ジャンプ	こう げき 攻 撃
Cボタン	ジャンプ	こう げき 攻 撃	にん じゅつ 忍 術	にん じゅつ 忍 術

## SOUND SELECT (サウンドセレクト)

方向ボタン (◀▶) で曲<sup>きょく</sup>を<sup>せんたく</sup>選択し、AまたはBボタンを押すと聴<sup>き</sup>くことができます。

現在<sup>げんざい</sup>流<sup>なが</sup>れている曲<sup>きょく</sup>をキャンセルするときは、Bボタンを押します。

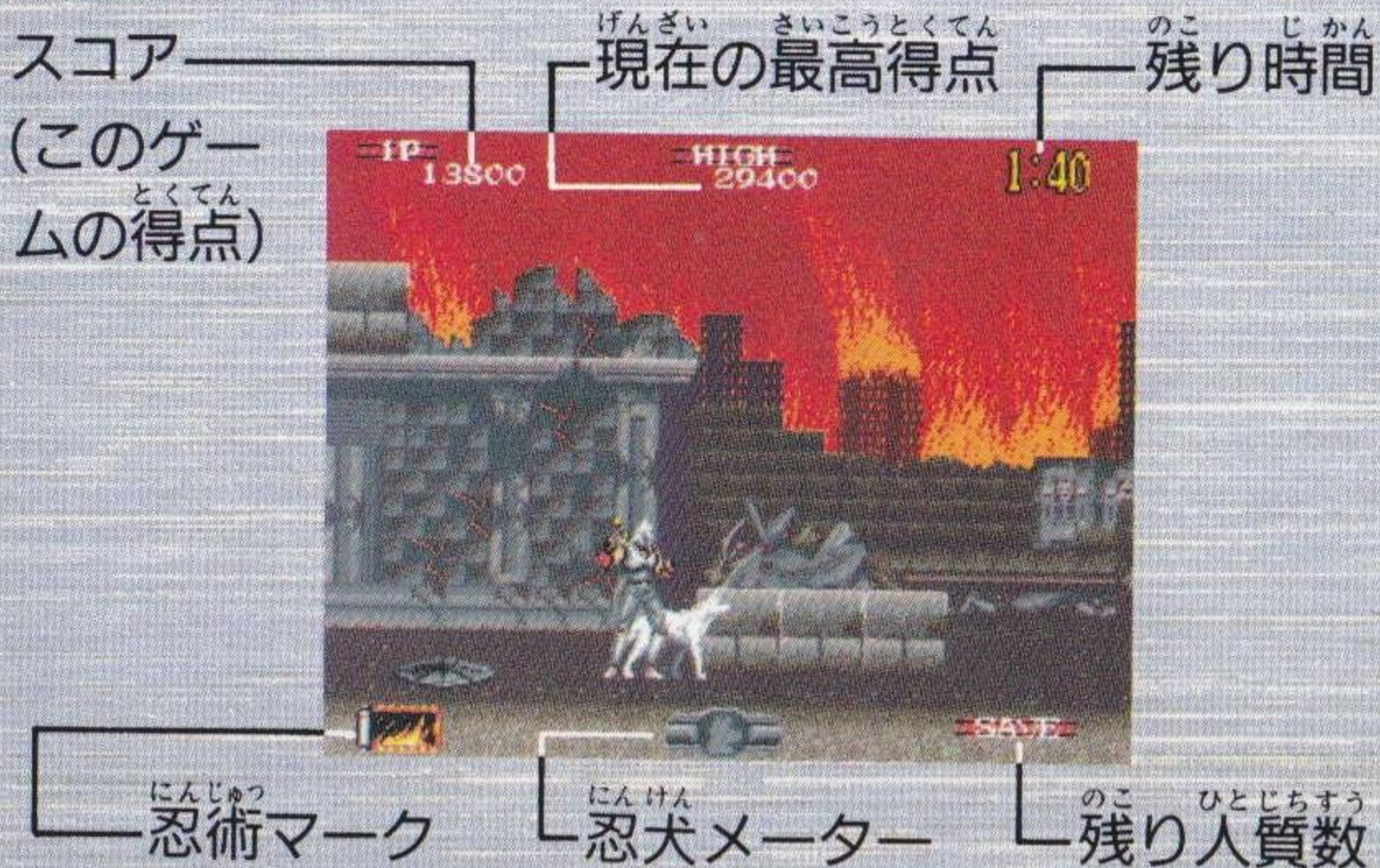
- BGM ———— はいけいおんがく  
背景音楽
- SE ———— こうかおん  
効果音

## EXIT

スタートボタンまたはAボタン、Bボタン、Cボタンを押おすと、タイトル画面<sup>がめん</sup>にもどります。

- 変更<sup>へんこう</sup>が<sup>お</sup>終わったらスタートボタンを押するか、EXIT<sup>せんたく</sup>を選択することでタイトル画面<sup>がめん</sup>にもどることができます。そこで、そのままスタートすればオプション画面<sup>がめん</sup>で<sup>へん</sup>更<sup>こう</sup>した<sup>せってい</sup>設定でゲームを<sup>はじ</sup>めることができます。

# 3 画面の見方



## スコア (得点)

敵を倒したり、人質を救出すると獲得できます。

## TIME (残り時間)

各ステージを時間内にクリアしないとゲームオーバーになります。1～4ラウンドの各ステージは3分、5ラウンドは無制限。

## SAVE (残り人質数)

あと何人助ければよいかを示しています。全員救出しないとステージをクリアすることはできません。

## 忍犬メーター

忍犬攻撃するときに光ります。

## 忍術マーク

使える忍術の種類を表示します。

# 4 攻撃方法

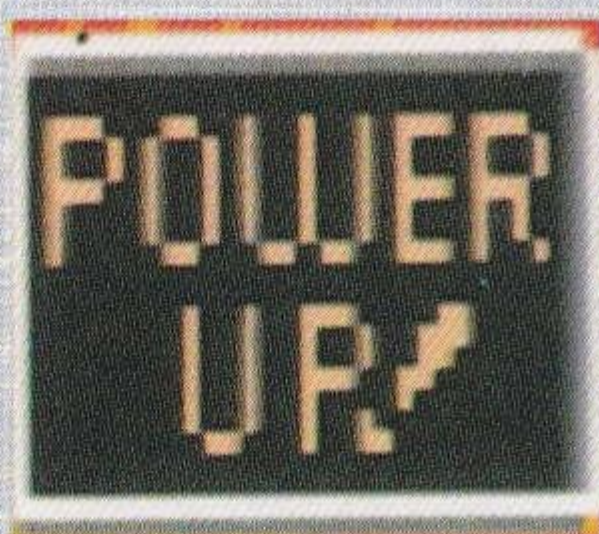
プレイヤーは、決められた時間内にステージ内のすべての人質を救出しなければなりません。

さまざまな攻撃を駆使し、忍犬と共に戦います。

## 通常攻撃

Bボタンを押すことで、離れた敵には“手裏剣”、近くの敵は“忍刀”で攻撃します。

女の人質を助けると「POWER UP!」が表示され“パワーアップ手裏剣”、“パワーアップパンチ・キック”にパワーアップします。



▲ 手裏剣

POWER UP !!



▲ パワーアップ手裏剣



▲ 忍刀

POWER UP !!



▲ パワーアップパンチ・キック

# 忍術

Aボタンを押すことで、1ステージ中に1回だけ忍術を使うことができます。

忍術を使うと、画面中の敵を一瞬のうちに倒すことができます。

- ・忍術は3種類あり、どの忍術が使えるかは各ステージごとに決められています。プレイ画面に忍術マークで表示されます。

## 火炎の術

強力な火柱で敵を焼き尽す



忍術マーク



## 風神の術

2つの龍巻きが敵をなぎ倒す



忍術マーク

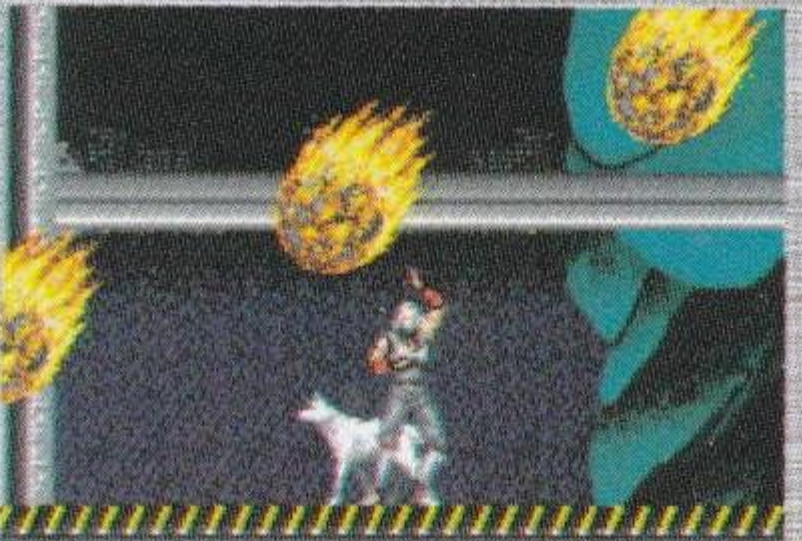


## 飛岩の術

燃えたぎる隕石が爆裂して敵を粉砕する



忍術マーク



## にんけんこうげき 忍犬攻撃

忍犬は、プレイヤーが操作する主人公の“疾風”の後ろを歩き回ってついてきます。

攻撃するときは、敵に飛びかかり一定時間、敵の動きを封じます。

## にんけん こうげき 忍犬の攻撃

①Bボタンを押し続けると忍犬メーターにパワーがたまります。



▲忍犬メーター

②この状態でBボタンを離すと敵に襲いかかり、からみます。

\*忍犬の攻撃は、以下の状態のときに限ります。

- ・プレイヤーの前方に敵がいる
- ・忍犬が敵に向かって吠えている
- ・忍犬がチビ犬になっていない

## いぬ チビ犬

からみ時間を過ぎたり、敵が攻撃しているときに忍犬攻撃すると、忍犬はダメージを受け縮んでしまいます。縮んだ忍犬は“チビ犬”となり攻撃できない犬になります。



▲時間が過ぎると



▲チビ犬



## 忍犬の回復

チビ犬いぬになった忍犬にんけんは、次の条件つぎ じょうけんで回復かいふくし元の忍犬もと にんけんにもどります。

- 一定時間いってい じ かん す過ぎる（約20秒）やく びよう
- 忍術にんじゆつを使うつか
- 新たに人質あら ひとぢちを助けるたす

## 1UPの条件

ある条件じょうけんをみたすと、プレイヤー数すう のこの残り人数にんずう ふを増やすことができます。

- 特定の人物とくてい じんぶつを救出きゆうしゆつすると1UPひよう じが表示ひょうじされます。



- あるところに隠かくされたアイテム（とかけマーク）をとると、1UP、2UPができます。



- ボーナスステージで、ボーナス得点とくてんによっては1UP、2UP、3UPができます。

\* スコアによる1UPはありません。

## 5 ボスステージ

各ステージで時間内に人質を救出すると、そのラウンドの最後には“UNION LIZARD”の幹部でもあるボスが待ち受けています。

ボスステージでは、忍犬の手助けは得られないので、一人で戦わなければなりません。

## 6 ボーナusstage

ボスを倒しラウンドをクリアすると、ボーナスステージが楽しめます。

ここではプレイヤーは敵に倒されることはありません。

忍者達を手裏剣で倒せば倒すほど、より多くのボーナスポイントがもらえます。



▲ ボーナusstage

## 7 ボーナスポイント

各ステージをクリアすると、そのステージのプレイに対して様々なボーナスポイントがもらえます。

- ・タイムボーナス

そのステージをクリアしたときの残り時間がボーナス得点になる。(1秒が100PTS)

- ・忍術未使用ボーナス

そのステージを忍術を使わずにクリアしたとき。(10,000PTS)

- ・その他にも手裏剣を一度も使わずにクリアしたときももらえるボーナス得点など、いろいろあります。



▲ステージクリアしたとき

## 8 コンティニュー

ゲームスタート時、プレイヤーの人数は5人でスタートします。これら5人全員が倒されると、ゲームオーバーになります。

しかし、コンティニューすることでゲームオーバーしたステージの最初から再プレイすることができます。

- ・コンティニューはレベルによってコンティニュー回数が決められています。コンティニューができなくなると、ゲームオーバーになります。

- ・LEVEL-1 — 3回
- ・LEVEL-2 — 5回
- ・LEVEL-3 — 10回

- ・コンティニューすると、助けた人質、忍術の有無、スコア等、すべてが初期値にもどります。

- ・コンティニューしないで終了するときには「END」を選びます。

### ① ゲームオーバーすると ▼ コンティニュー画面

コンティニュー画面に変わり、タイムのカウントが始まります。

20秒以内に選びます。

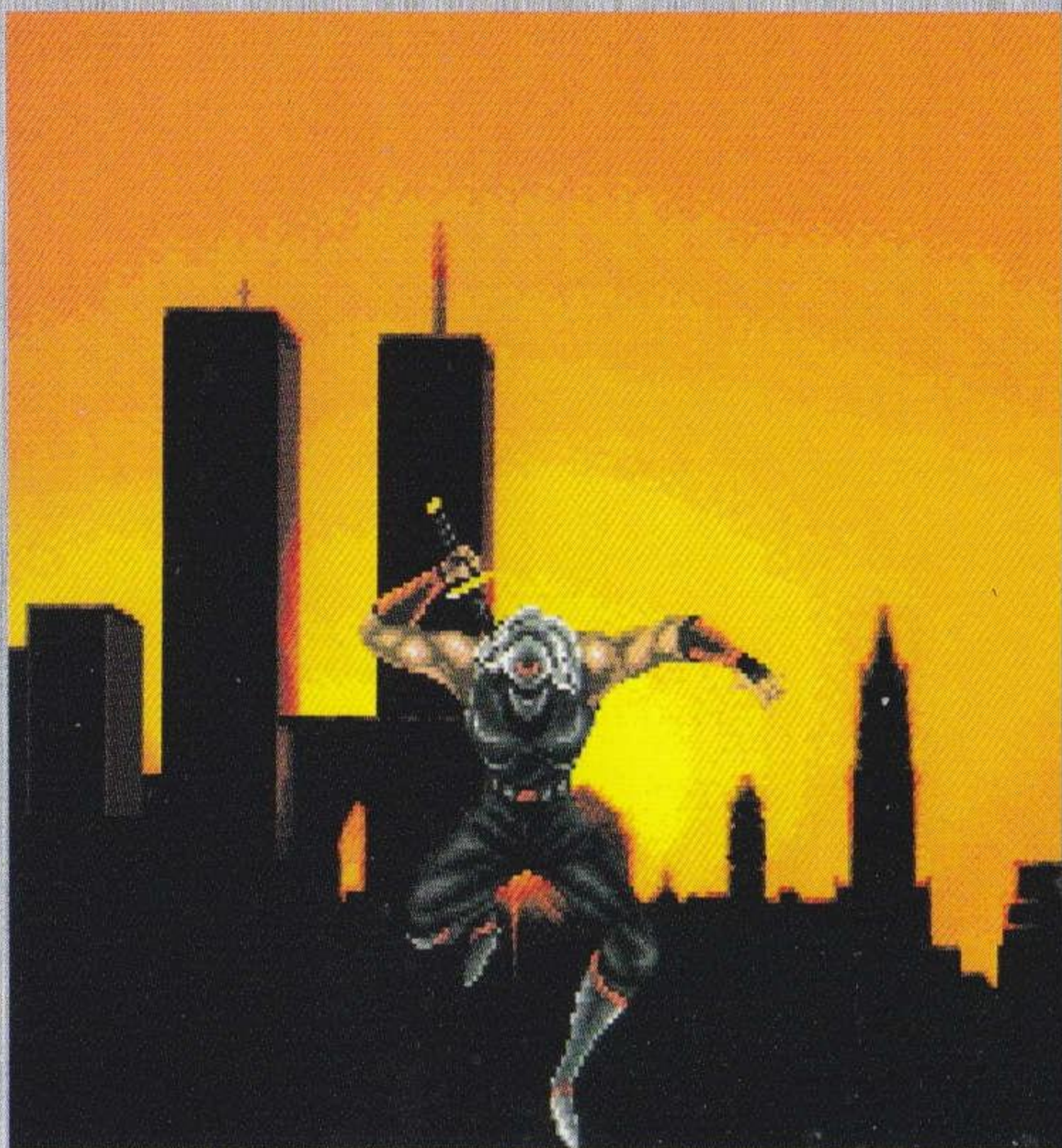
- ② 方向ボタンでカーソル(→)を動かし、スタートボタンまたはAボタン、Bボタン、Cボタンで決定します。



コンティニューの回数

タイム

そうぜつ しとう は  
壮絶な死闘の果てに…



たたか あらし なか ふ い ハヤテ にんけん  
戦いの嵐の中に踏み入った“疾風”と忍犬  
ヤマト  
“大和”。

なぞ さつ しゅうだん ひとびと きゅうしゅつ  
謎の殺りく集団にとらわれた人々を救出し、  
きょうあくしゅうだん はいじょ た あ  
凶悪集団を排除するために立ち上がった。

しの ち さわ そうぜつ たたか  
“忍び”の血が騒ぐハヤテとヤマトの壮絶な戦  
いは今、始まった…。

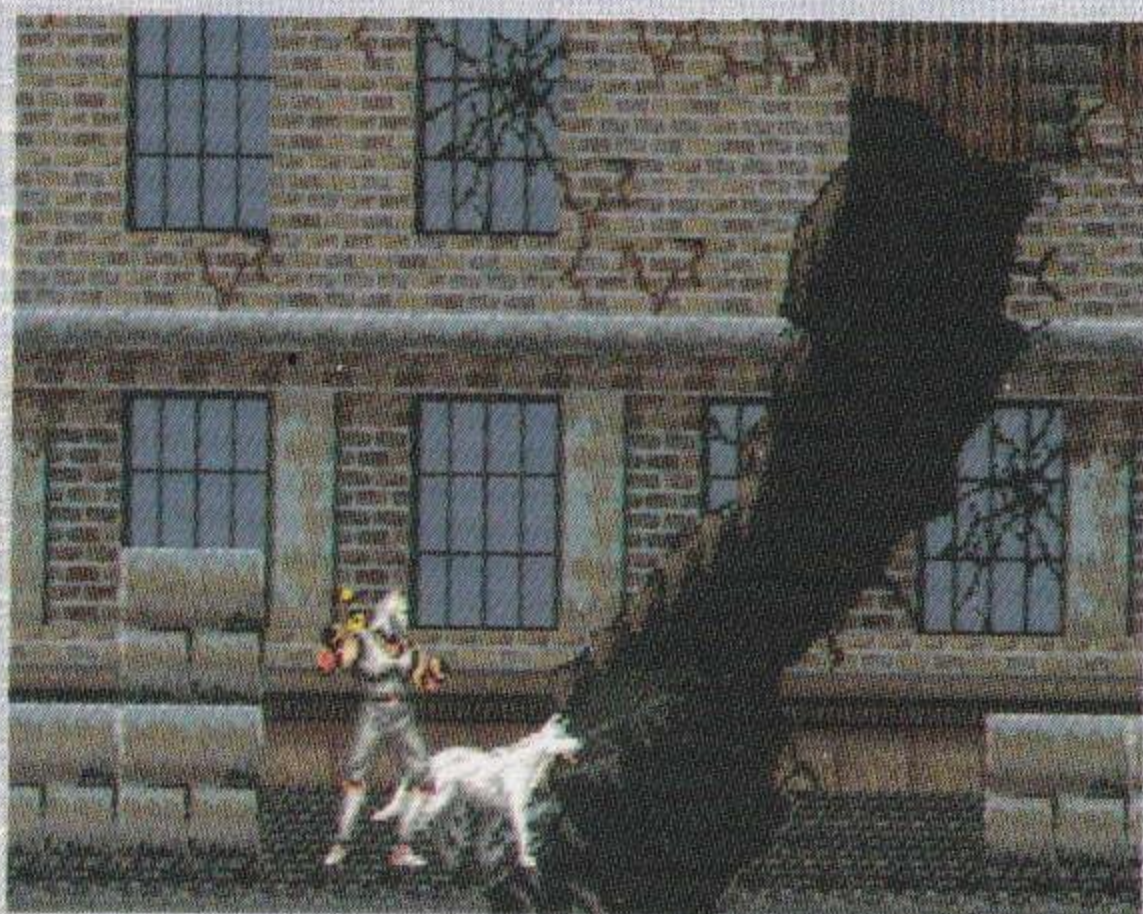
# ラウンド

恐怖の組織“UNION-LEZARD”との闘いは、5つの舞台にわたって繰り広げられます。各ラウンドでは、敵のボスたちが密かに罠をはって待ち受けています。

## ラウンド1

### (炎上する街並み)

ニューヨークの街並みは今、恐怖にひんしていた。地震が起き、ビルが崩れ落ち炎上する街並みで凶悪集団が暴拳の限りを尽していた。



## ラウンド2

### (線路沿いの戦い)

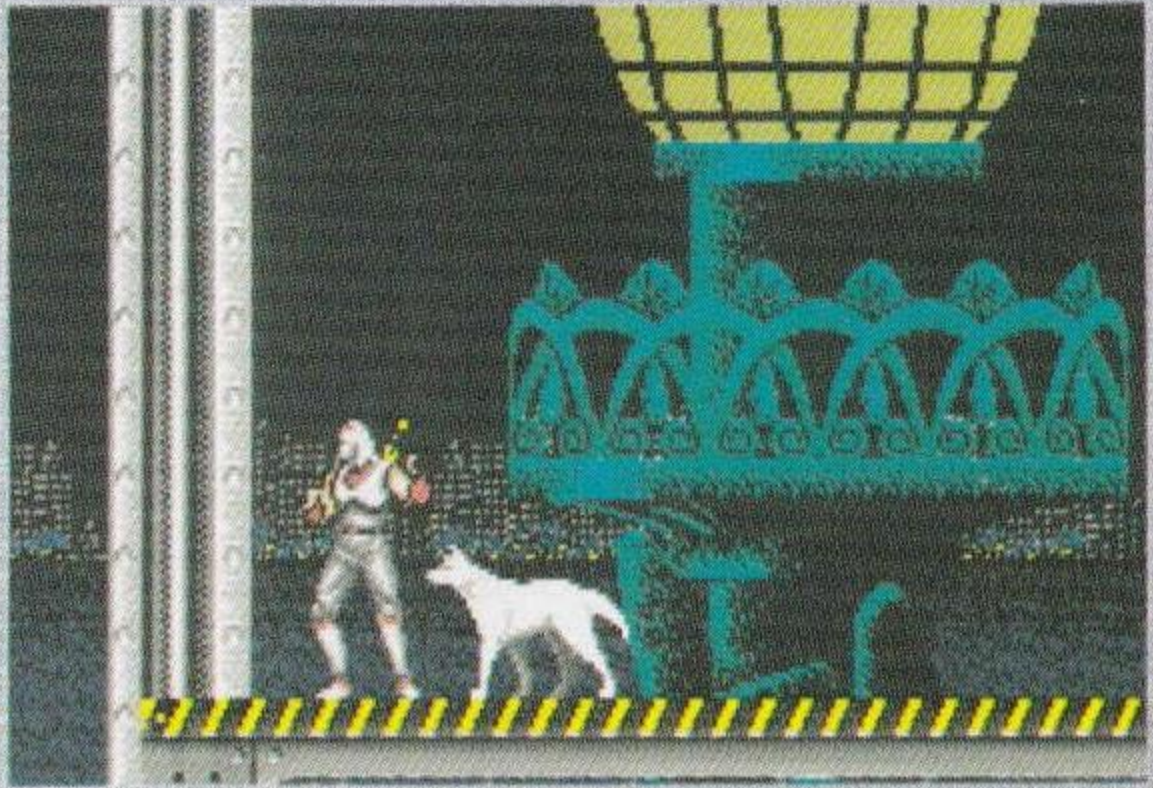


敵を追って、線路沿いでの壮烈な戦い。いきなり、ヘリコプターが威嚇してくる。

## ラウンド3

## (自由の女神での戦い)

アメリカの象徴でもある自由の女神。逃げる敵を追いかけ、自由の女神での戦い。



## ラウンド4

## (不気味な洞窟)



暗闇の中で、一条の光のもとでの戦い。

## ラウンド5

## (敵の本拠地)

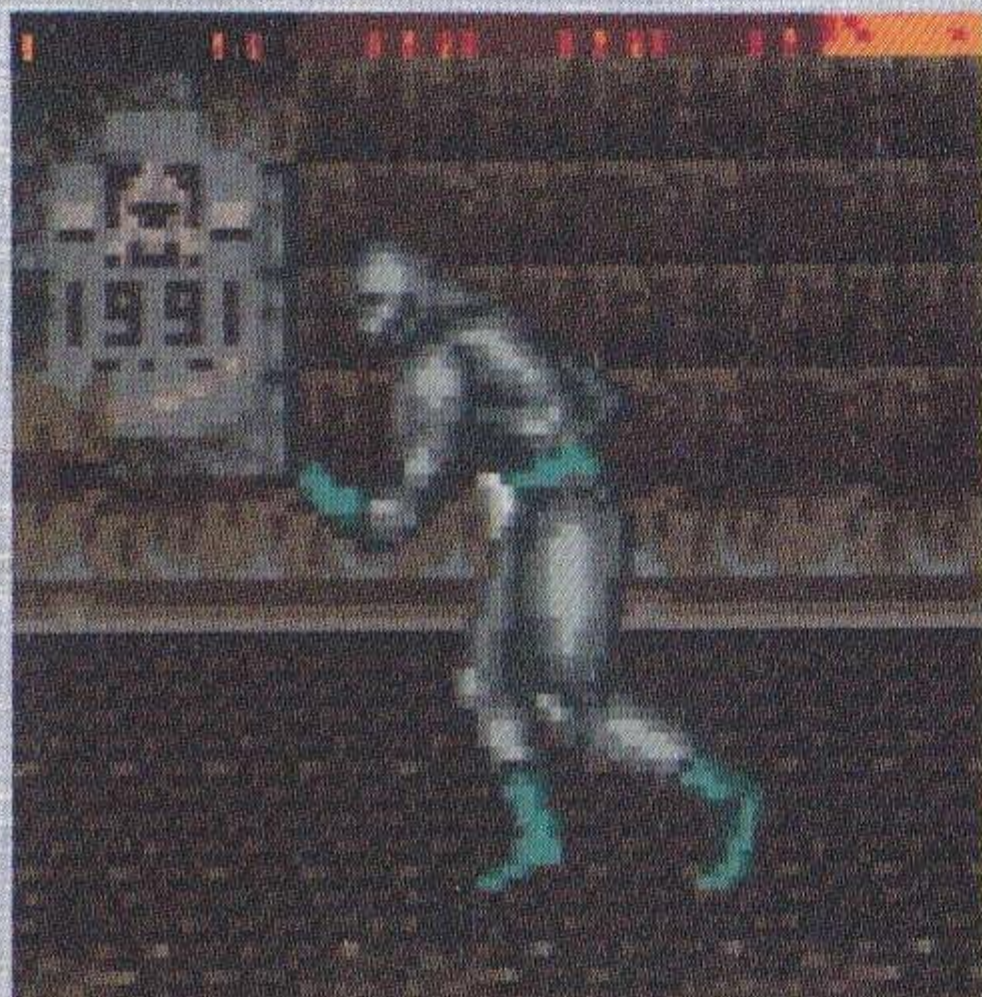
とうとう敵の本拠地に突入。今こそ、殺されたカトウの無念をはらせ!



# UNION-LEZARD てきせんとういん 敵戦闘員

にんじゃぐんだん 忍者軍団 かきゅうせんとういん (下級戦闘員)

せんとういん 戦闘員(B-タイプ) 100PTS

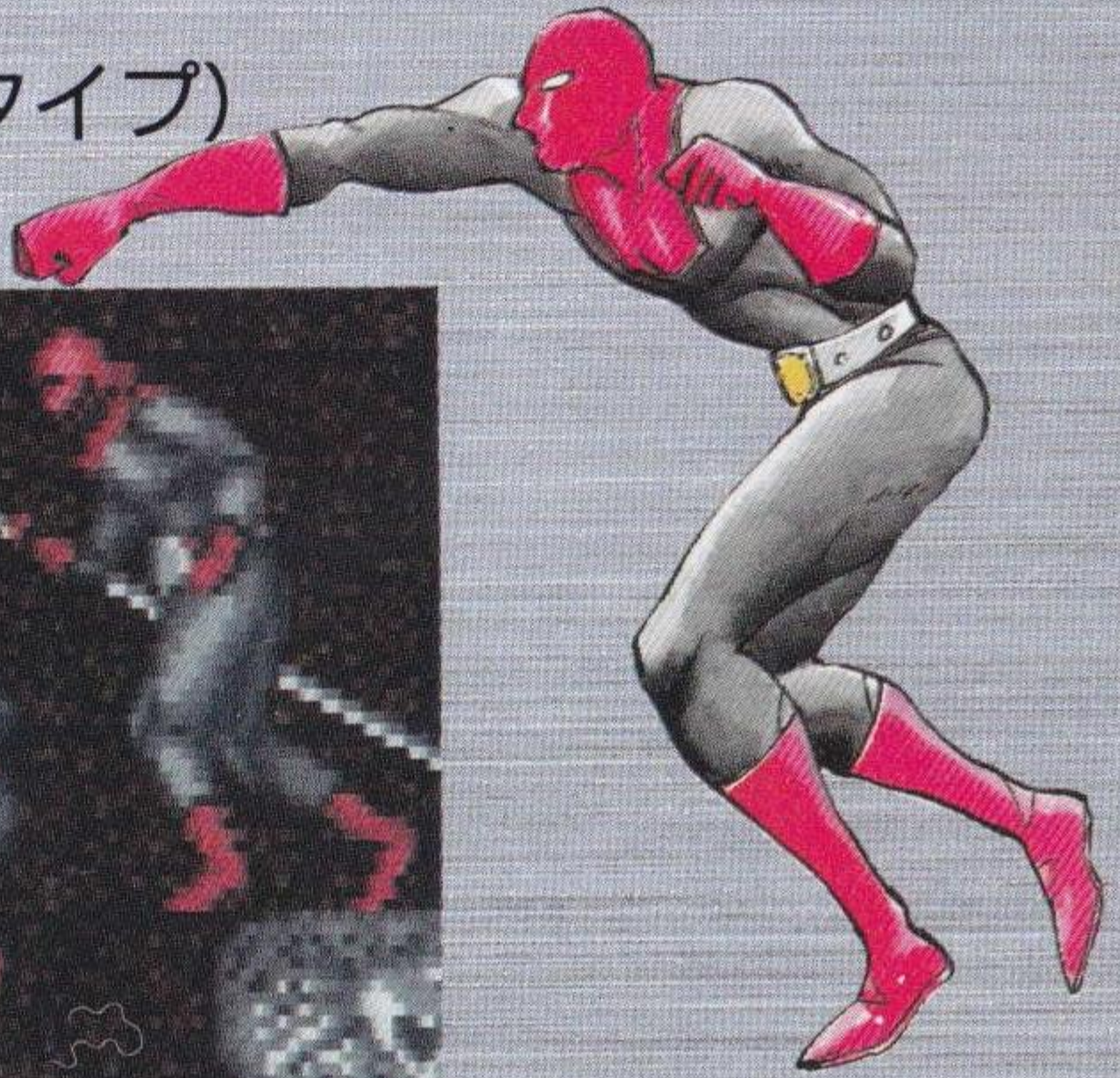


せんとういん 戦闘員(K-タイプ) 200PTS





せんとういん  
戦闘員(M-タイプ)  
300PTS



せんとういん  
戦闘員(S-タイプ)400PTS



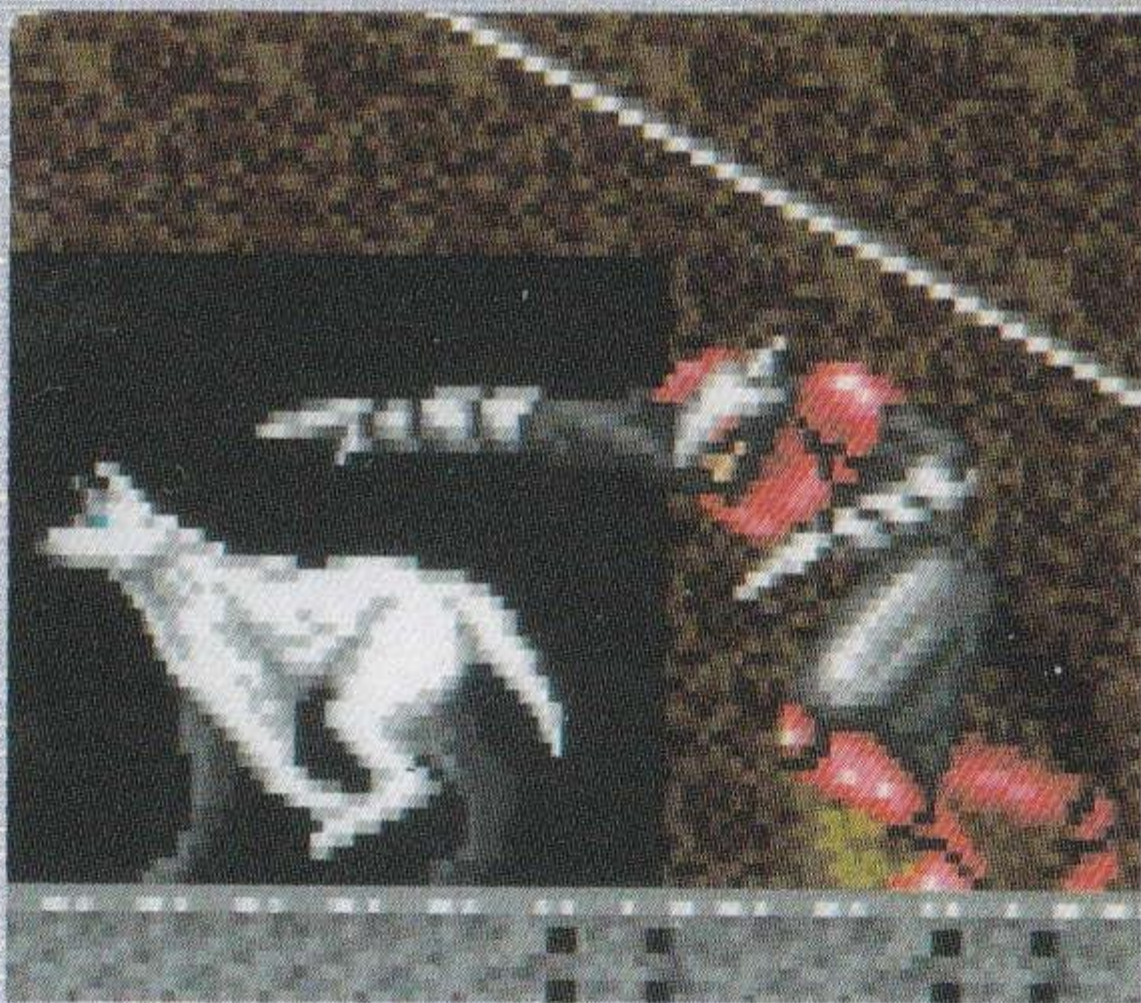
にんじゃぐんだん 忍者軍団 ちゅうきゅうせんとういん (中級戦闘員)



せんとういん ピストル戦闘員 500PTS

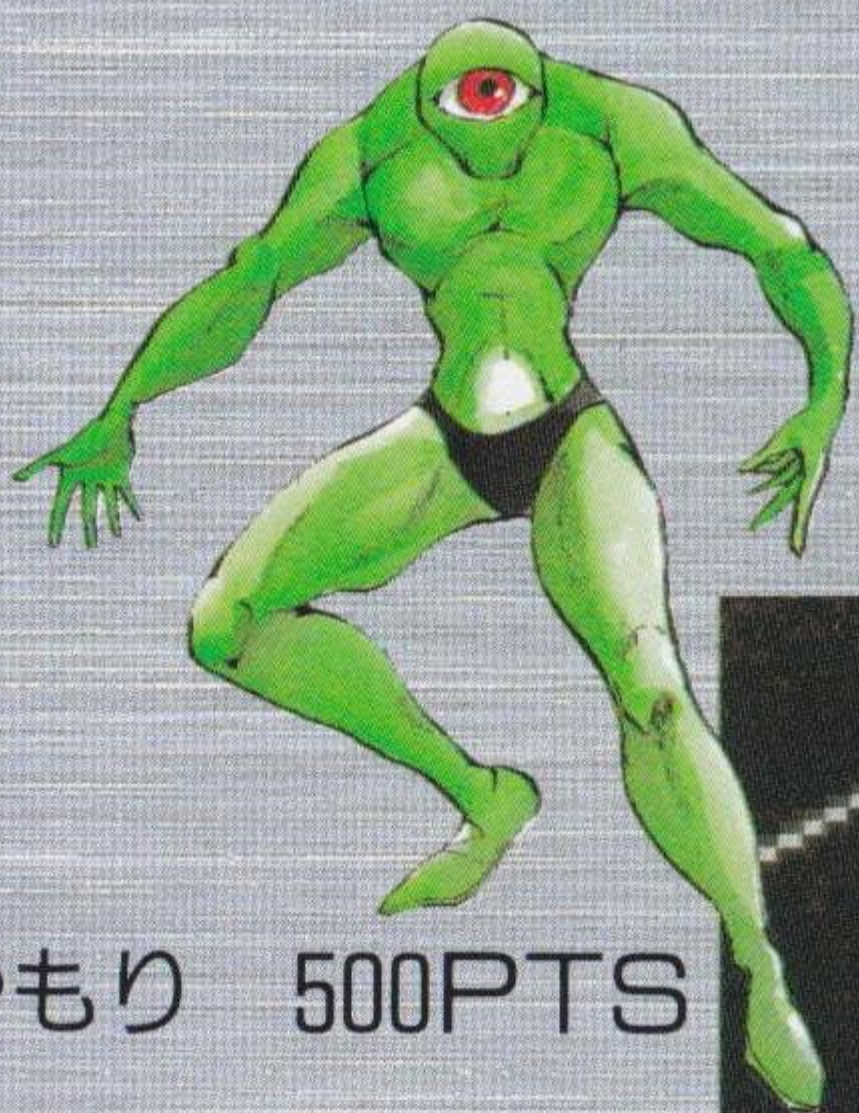


てつ つめ 鉄の爪 500PTS



かまきり  
螳螂

500PTS



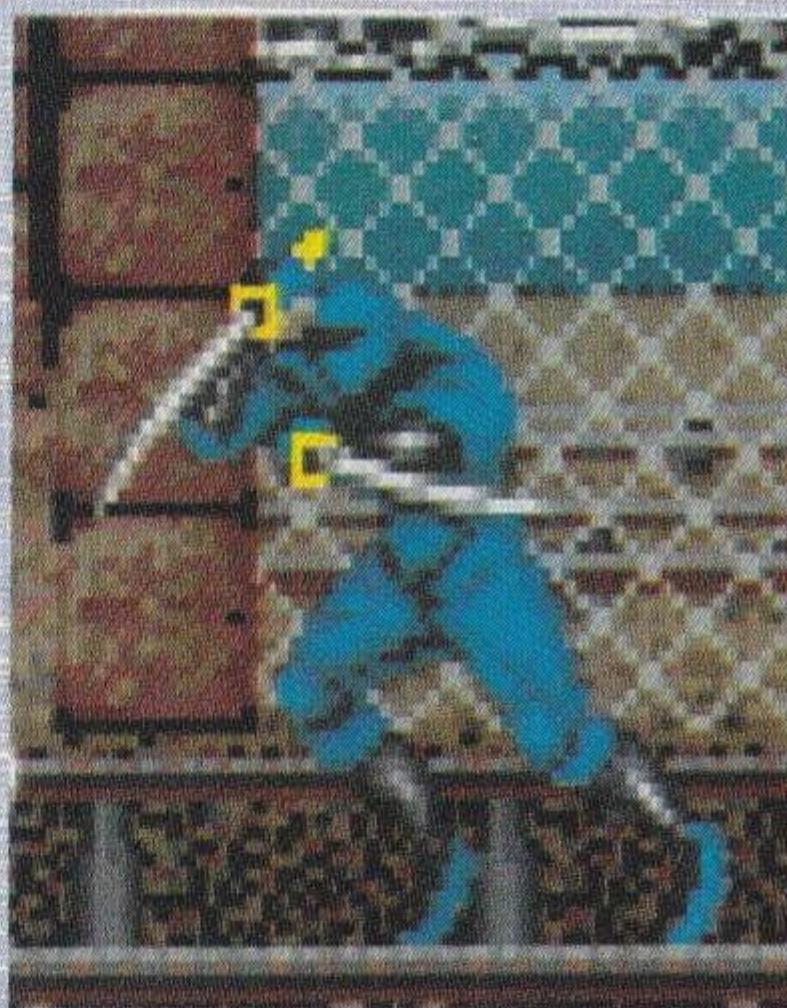
やもり 500PTS



にんじゃぐんだん じょうきゅうせんとういん  
忍者軍団 (上級戦闘員)

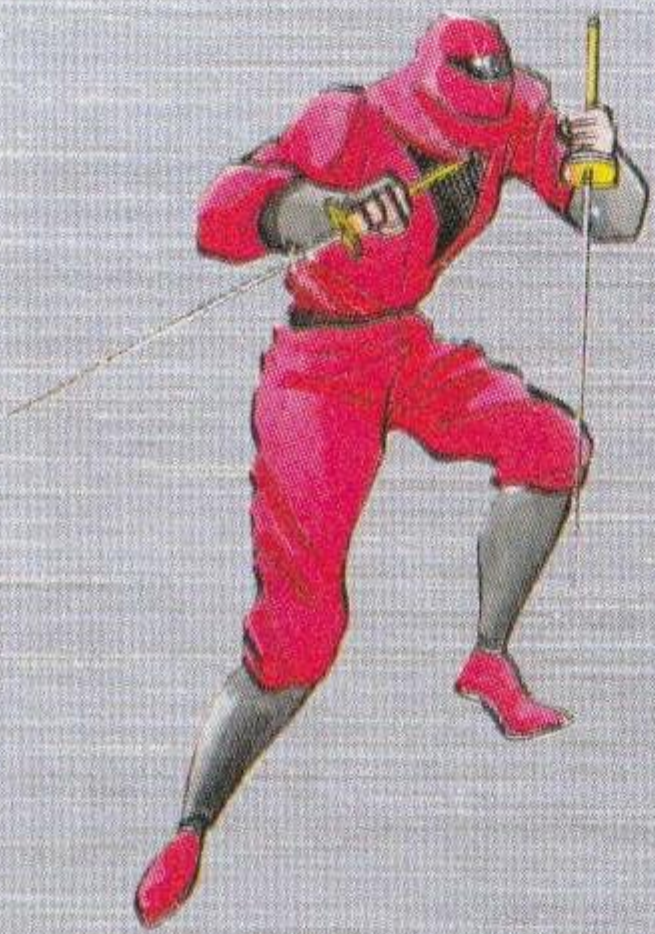
かきゅう ちゅうきゅうせんとういん ちが じょうきゅうせんとういん にんじゃ  
下級・中級戦闘員と違い、上級戦闘員の忍者は2ダメージをあた与えないとたお倒せません。

あおにんじゃ  
青忍者 1,000PTS



きにんじゃ  
黄忍者 1,000PTS





あかにんじゃ  
**赤忍者** 2,000PTS



くろにんじゃ  
**黒忍者** 3,000PTS



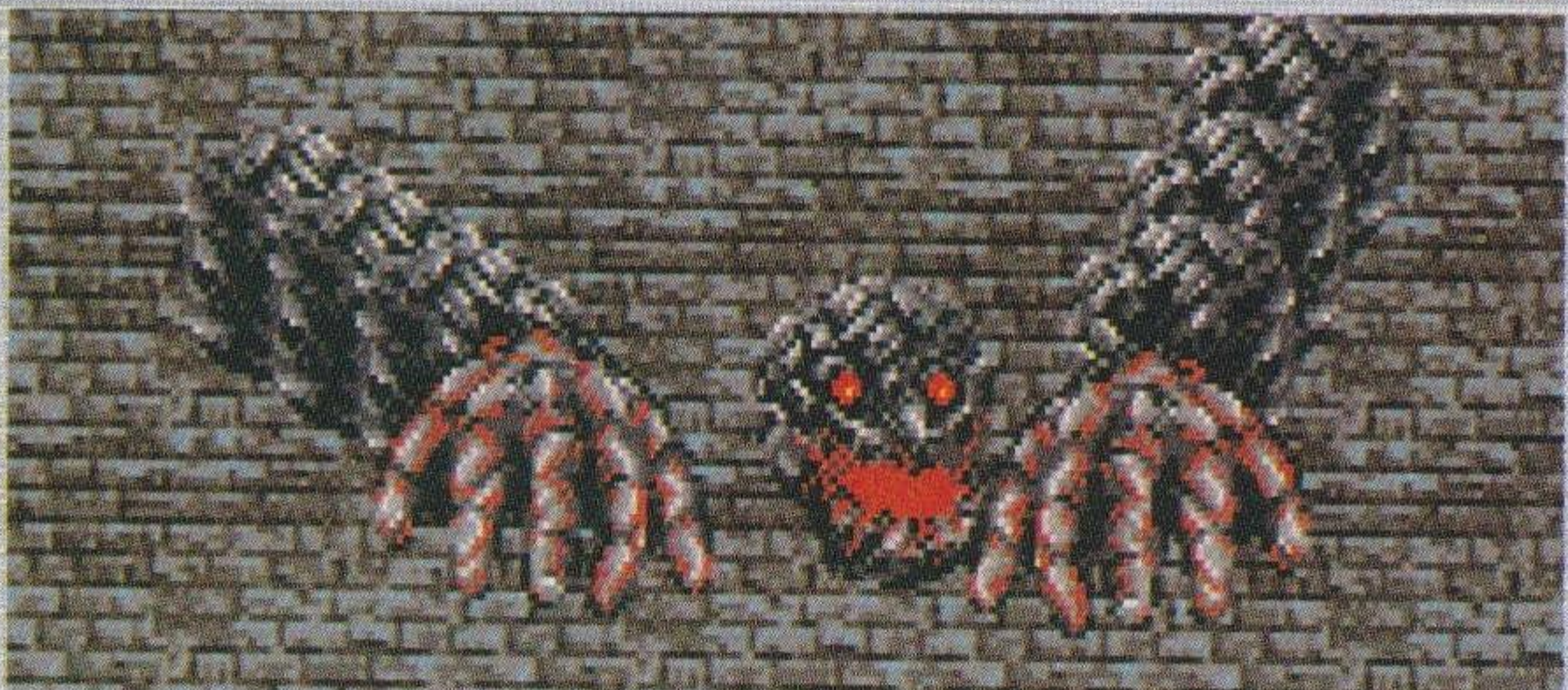
## ボス

よろい  
鎧 10,000PTS

ぜんしん かた よろい 全身を堅い鎧でおおい、きよたい じしん お その巨体で地震を起こしたり口  
ひ は こうげき から火を吐いて攻撃してくる。1ラウンドのボス。

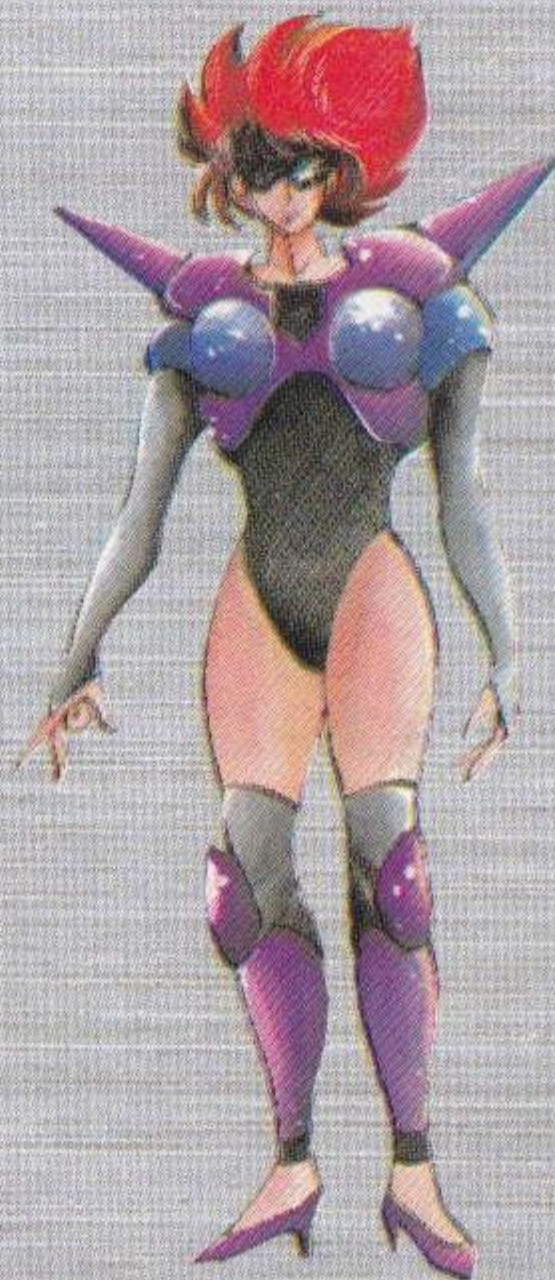
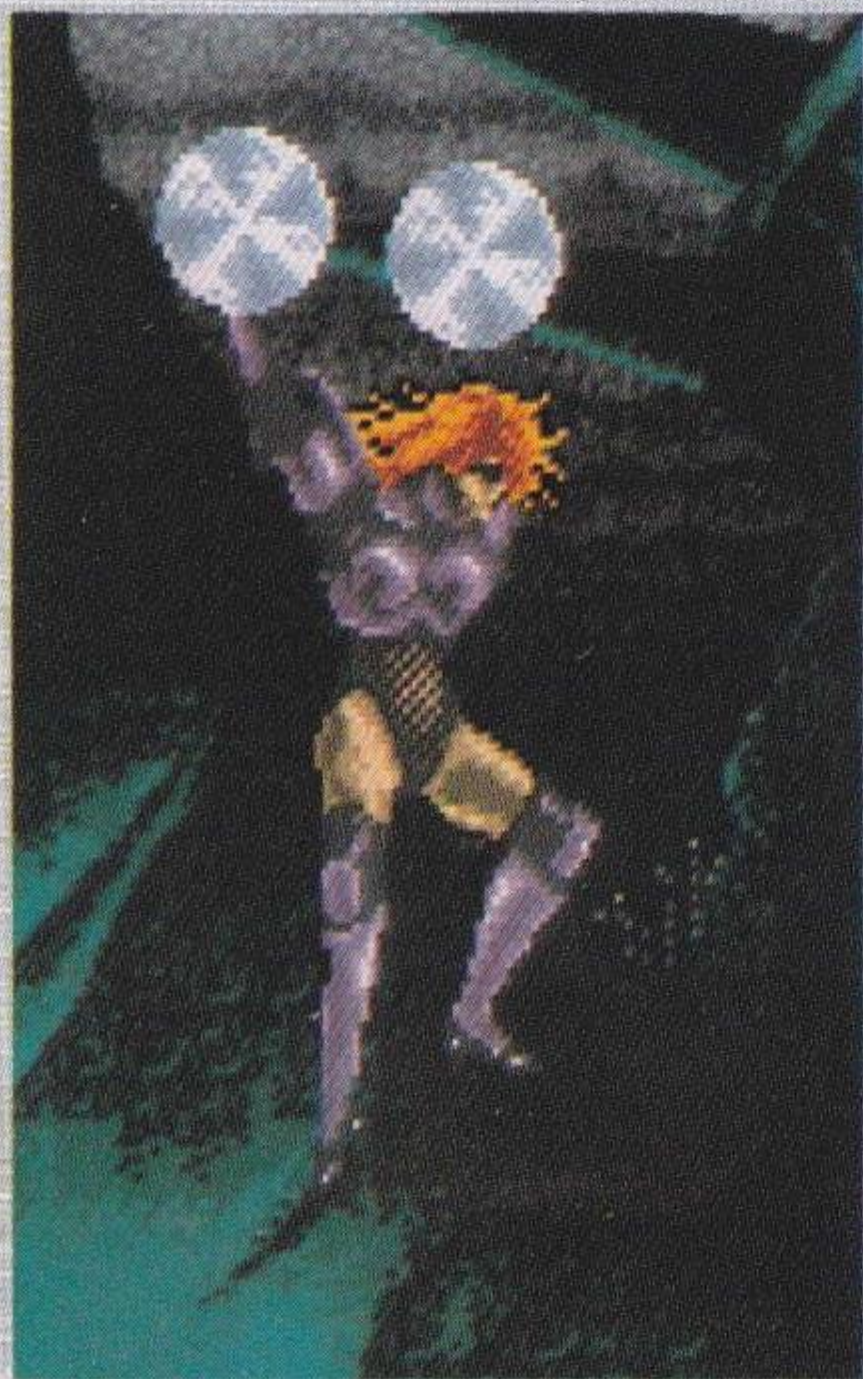
かべ  
壁 20,000PTS

かべ なか みずか からだ と こ レンガの壁の中に自らの体を溶け込ませ、しんしゅつき ぼつ こう 神出鬼没の攻  
げき 撃をしてくる。2ラウンドのボス。



やいば  
刃 30,000PTS

りょうて も な おそ  
両手に持ったのこぎりを投げつけ襲ってくる。3ラウンドのボス。



くるまび  
車火 40,000PTS

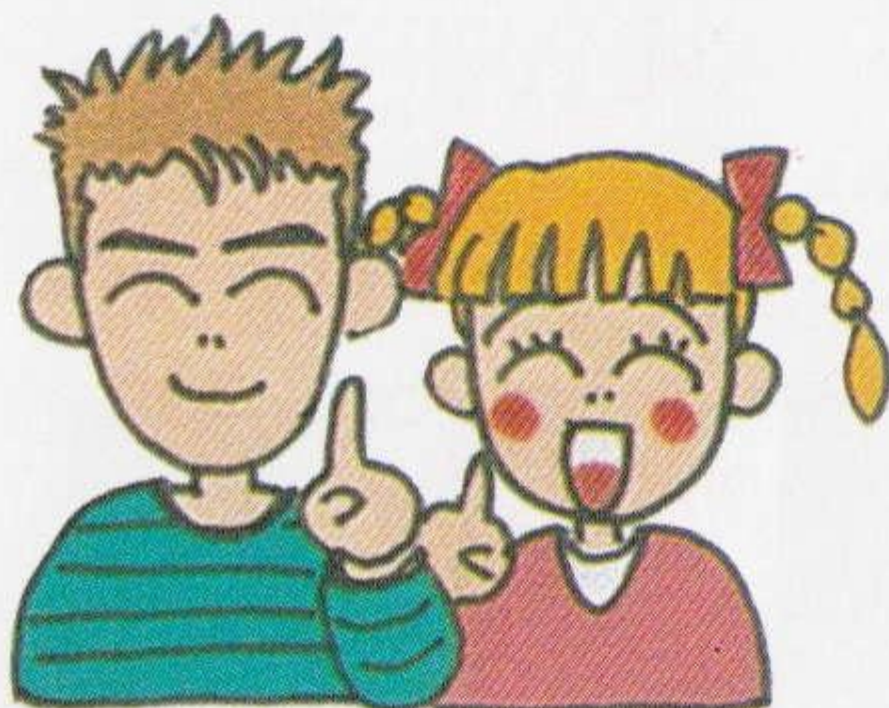
かいてん はや ぜんしん ま か も だ がいしゅう  
回転が早くなると全身が真っ赤に燃え出し、外周につい

た3つの顔か  
ら炎を出して  
こうげき  
攻撃してくる。  
4ラウンドの  
ボス。



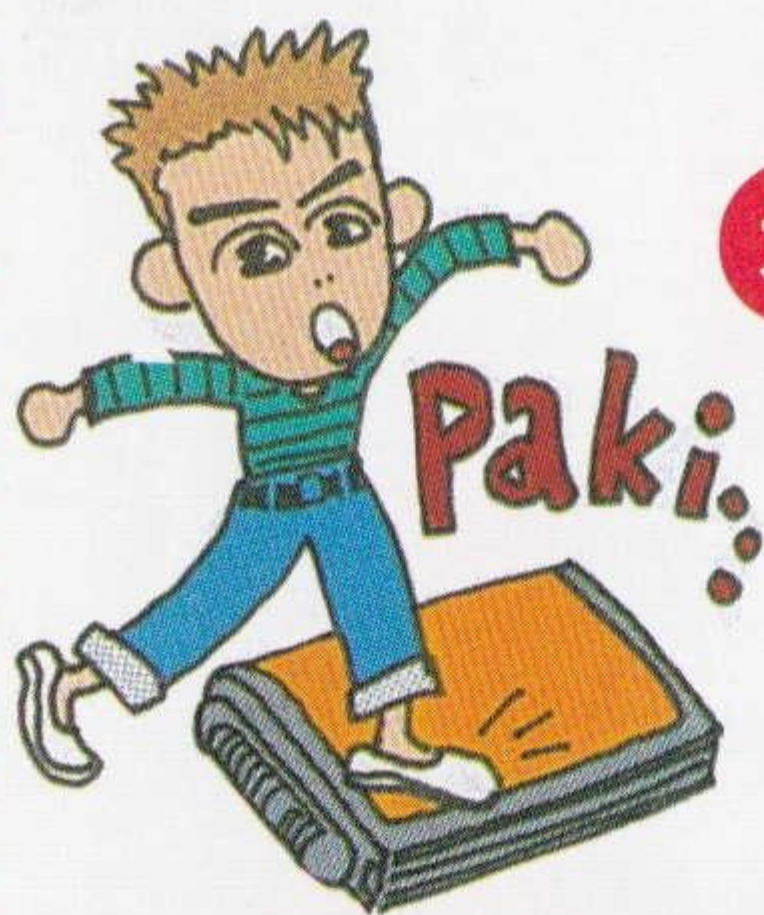
# 使用上のご注意

カートリッジは精密機器ですので、とくに次のことに注意してください。



## 電源OFFをまず確認!

カートリッジを抜き差しするときは必ず、本体の電源スイッチをOFFにしておいてください。電源スイッチをONにしたまま無理に、カートリッジを抜き差しすると、故障の原因になります。



## カートリッジはデリケート

カートリッジに強いショックを与えないでください。ぶついたり、踏んだりするのは禁物です。また、分解は絶対にしないでください。

## 端子部には触れないで

カートリッジの端子部に触れたり、水で濡らしたりすると、故障の原因になりますので注意してください。





## 保管場所に注意して

カートリッジを保管するときは、極端に暑いところや寒いところを避けてください。直射日光の当たるところやストーブの近く、湿気の多いところなども禁物です。



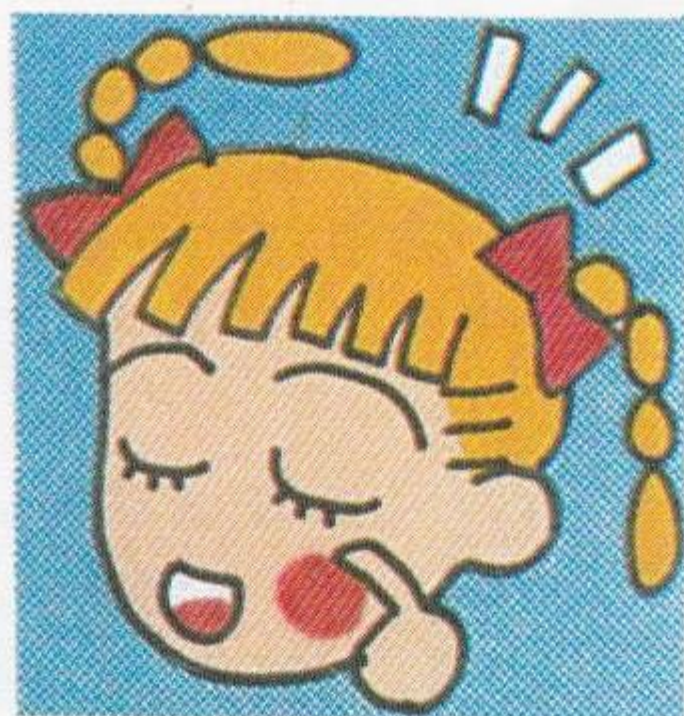
## 薬品を使って拭かないで

カートリッジの汚れを拭くときに、シンナーやベンジンなどの薬品を使わないでください。



## ゲームで遊ぶときは

長い時間ゲームをしていると、目が疲れます。ゲームで遊ぶときは健康のため、1時間ごとに10～20分の休憩をとってください。また、テレビ画面からなるべく離れてゲームをしてください。



# はっ しん き ち ゲームワールド発信基地

でんわ たの としよかん たんじょう  
電話でゲームが楽しめる「セガ・ゲーム図書館」誕生



(ゲームの貸し出し) まず、セガにTEL。市販されていないオリジナルのゲームを、キミに貸し出します。

(新情報のお知らせ) SNN(セガ・ネット・ニュース)では、新作ゲームの情報や開発スタッフからのメッセージなどをお届けします。

セガ・ネット  
カートリッジ

# セガ

©SEGA 1990

# ゲーム図書館

ひょうじゆんこうりかかく えん  
標準小売価格 12,800円 (消費税は含まれません)

セット内容 セガ・ネット カートリッジ「セガ・ゲーム図書館」/  
メガモデム/テレホンユニット/モジュラーケーブル

※「セガ・ゲーム図書館」をご利用になるときは、メガモデムで、ご家庭の電話回線とメガドライブを接続してください。

メガドライブ・ユーザー

# セガジョイジョイ テレフォン



セガからのホット  
ライン。<sup>しんさく</sup>新作ゲームソフト  
や<sup>たの</sup>楽しい<sup>じょうほう</sup>情報を、**どんどん**  
お知らせしています。

さっぽろ

**札幌**

**011-832-2733**

とうきょう

**東京**

**03-236-2999**

おおさか

**大阪**

**06-333-8181**

ふくおか

**福岡**

**092-521-8181**

でんわばんごう ☆電話番号をよく<sup>たし</sup>確かめて、<sup>ただ</sup>正しくかけてください。

- 株式会社 セガ・エンタープライゼス  
本社 〒144 東京都大田区羽田1-2-12  
お客様サービスセンター  
☎03(742)7068 (直通)
- 札幌支店 〒062 北海道札幌市豊平区豊平五条3-2-34  
☎011(841)0248
- 関西支店 〒561 大阪府豊中市豊南町東2-5-3  
☎06(334)5331
- 博多支店 〒810 福岡県福岡市中央区白金2-5-15  
☎092(522)4715

**修理について** 修理を依頼されるときは、下記または札幌、関西、博多の各支店までお申しつけください。

株式会社セガ・エンタープライゼス  
佐倉事業所 HE補修管理課  
〒285千葉県佐倉市大作1-3-4  
☎0434(98)2610 (直通)



G-4043  
672-0348

株式会社 **セガ**・エンタープライゼス