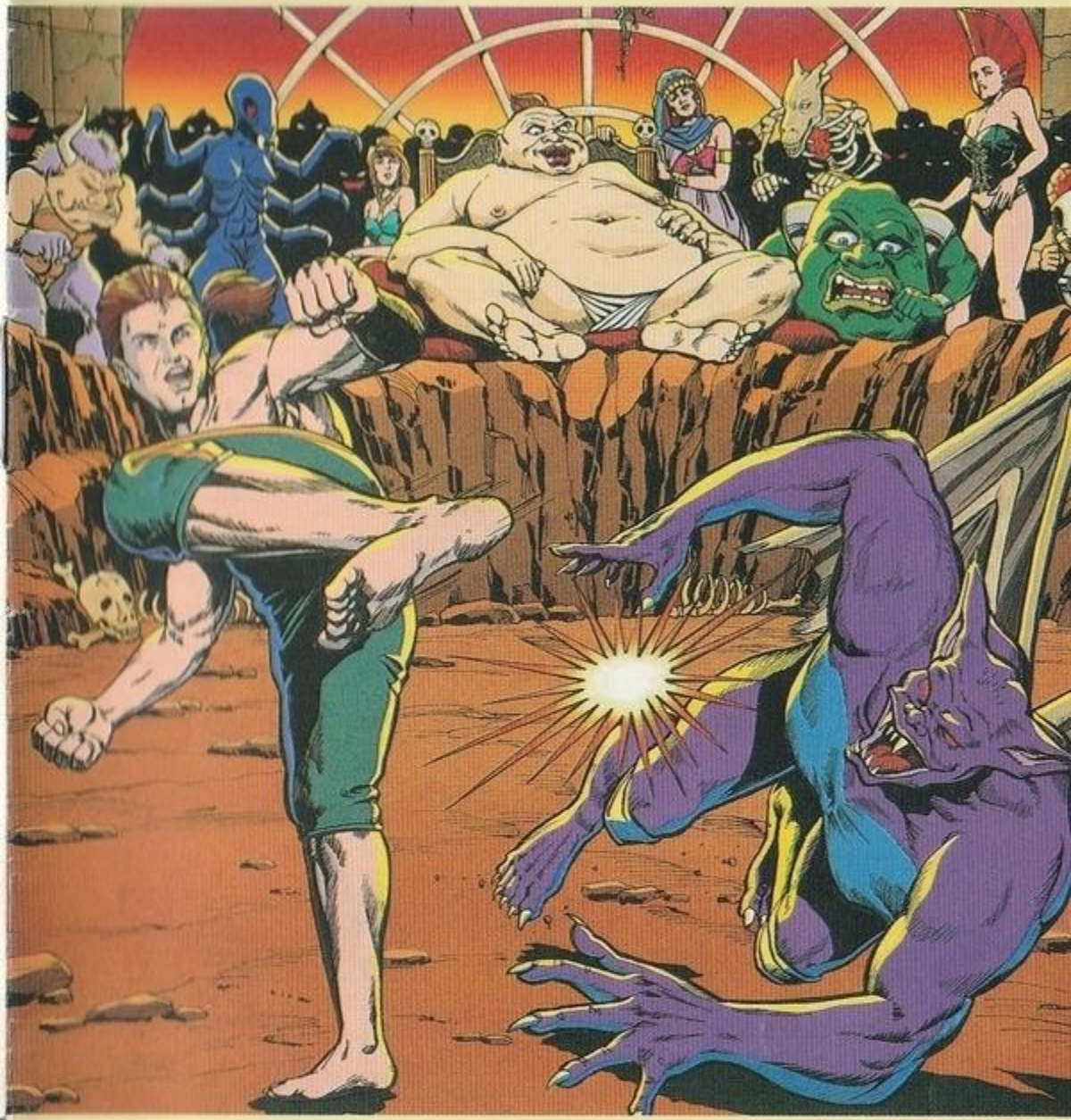


取扱説明書

SANRITSU®



ファットマン

FATMAN



このたびは、メガドライブ専用カートリッジ「フ
アットマン」をお買い上げいただき、誠にありが
とうございます。「ファットマン」を楽しくプレ
イしていただく為、ゲームを始める前にこの取扱
説明書をよくお読みいただき、正しい使用方法で
ご愛用ください。

FATMAN


ファットマン

も く じ

ストーリー.....	2
<small>そう さ ほうほう</small> 操作方法.....	4
<small>かくわざ</small> 各技について.....	5
アイテム.....	6
データ <small>がめん</small> 画面.....	7
ファットマンの <small>てした</small> 手下たち.....	8
<small>しょうじょう</small> 使用上の <small>ちゅうい</small> ご注意.....	12

ストーリー

“ファイトパレス”それは異人種格闘技の帝王「マ
ンデュー・ザ・ファット」に支配される闘いの館
……。若きクンフーチャンピオン“レックス”
はファイトパレスの噂を聞き、格闘技の頂点を極
めるべく単身、ファイトパレスに乗り込んだ。そ
して“マンデュー・ザ・ファット (FATMAN)”
と相対する。「レックスよ、ここまで来たおまえ
の勇気だけは認めてやろう。だがおまえの技では
わしを倒すことはできないだろう。しかし、クン



フーチャンプとなったおまえの技もこの目で見て
みたい。わしの配下の闘士16人と闘ってみるが
いい。もしそれで生き残ることができればおまえの
相手をしてやってもいいぞ…。」これを聞いてレ
ックスの闘志は燃え上がった。「ファットマンよ
！そのブヨブヨした腹に俺のパンチをブチ込んで
やる!!」果してレックスは16人の闘士を倒しファ
ットマンと闘うことができるのか!?そしてファ
ットマンを倒すことができるのだろうか……。

操作方法

このゲームは1～2人用です。1人で遊ぶときは、本体のコントロール端子1に、2人で遊ぶときは、コントロール端子1、2の両方にコントロールパッドを取りつけてください。



基本的な操作方法

●スタートボタン

ゲームスタート、ポーズ、画面を切り換えるときに使います。

●方向ボタン

(上)……………ジャンプ (下)……………しゃがむ
(左)…方向転換、左移動 (右)……………右移動

●Aボタン……………パンチ

●Cボタン……………アイテム使用

●Bボタン…特殊攻撃、アイテムセレクト



画面下には、体力ゲージ、装備しているアイテム、ファイトマネー（お互いの攻撃によりUPし、勝つともらえます）が表示されます。体力が“ゼロ”になるとプレイヤーが1人減ります。

※表記の操作方法はプレイヤーが右を向いているときのもので、左を向いている場合は左右の操作が逆になります。

かく わざ 各技について



こうほうちゆうがえ
後方宙返り

ほうこう ひだりうえ お
方向ボタン左上を押す。



しゃがみ
パンチ

ほうこう した
方向ボタン下+Aボタン。



ぜんぽう
前方ジャンプ

ほうこう みぎうえ お
方向ボタン右上を押す。



ジャンプ
キック

ほうこう うえ
方向ボタン上でジャンプし方向
ボタン右+Aボタン。



ハイキック

ほうこう みぎ
方向ボタン右+Aボタン。



しゃがみなが
らハイキック

ほうこう した
方向ボタン下でしゃがみ方向
ボタン右下+Aボタン。



ローキック

ほうこう みぎした
方向ボタン右下+Aボタン。



ぜんぽう
前方へのジャン
プキック

ほうこう みぎうえ
方向ボタン右上+Aボタン。



ジャンプ
パンチ

ほうこう うえ
方向ボタン上+Aボタン。



スライディン
グキック

ぜんぽう
前方へのジャンプキックの操作を行い、
ちやくち すんぜん
着地寸前にAボタンをおす。

アイテム

- 各アイテムはファイトマネーによって買うことができます。(P.7参照) また戦闘中に使用する場合は、Bボタンで選び、Cボタンで使います。


●各アイテムの紹介



No Jump
\$1000
相手のジャンプを封じる。



Fade
\$500
自分が透明になる。



No Attack
\$2000
相手の攻撃を封じる。



Smog
\$1000
毒ガスが漂う。



Puzzle
\$1000
相手の攻撃を惑わす。



Bees
\$500
殺人バチが相手を襲う。



Slow
\$1000
相手の動きを遅くする。



Oil
\$500
オイルをまく。



Shield
\$1000
相手のダメージを受けない。



Fatso
\$500
振動で相手を倒す。



Freeze
\$1500
相手を凍らせて動きを止める。



Zap
\$500
攻撃範囲を拡張する。

データ画面



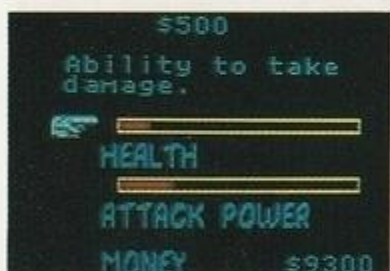
試合が終わる毎に、データ画面が表示されます。このときにファイトマネーによってアイテム・ヘルス・アタックパワーを増やすことができます。

●アイテムの買い方



方向ボタンの上下でアイテムマークの位置にカーソルを合わせ、左右で選択、Aボタンで決定します。(アイテムは4つまで買えます。)

●ヘルス(HEALTH)



体力回復用のアイテムです。方向ボタンの上下で(HEALTH)の位置にカーソルを合わせ、Aボタンで決定します。ボタンを1回押すごとに\$500マネーが減ります。

●アタックパワー(ATTACK POWER)

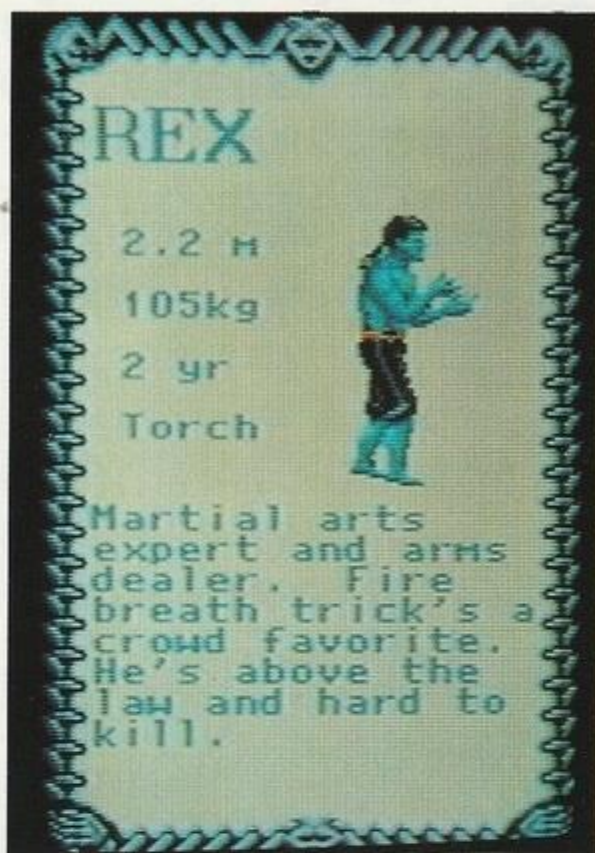


攻撃力をアップするアイテムです。ヘルス同様、方向ボタン上下で(ATTACK)の位置にカーソルを合わせ、Aボタンで決定。ボタンを押すごとに\$3000マネーが減ります。

ヘルス、及びアタックパワーは、ファイトマネーが無くなるか、ゲージがいっぱいになるまで増やせます。

※ファイトパース(画面下表示)は、レックスが敵に使う技によって上がる金額が変わってくる。また、それは、敵の攻撃を受けた時も同じです。

ファットマンの手下たち



REX

ファットマンが送る
第1の刺客はプレイヤーのクローンだ。
性格や動きが全く同じなので、ある意味では最強の敵だ。



EDWINA

頭の上にペットの蛇を飼っている怖い女。踊るようなソバット攻撃に気をつける。

GUANO

空からは足攻撃、地上からは鋭い爪としゃっぽ攻撃。手強い奴だが少し下品なのが笑わせてくれる。

GUANO

2.3 m

105kg

9 yr

Spray



Nasty Gargoyle with both air and ground attacks. Beware of his sharp claws and mace spray. Worse than a skunk.

BONAPART

空手を使うBONAPARTは、常に相手手を挑発するととても態度の悪い奴だ。

BONAPART

2.2 m

80 kg

7 yrs

Club



Mutant survivor of a nuclear blast. Heart and brain are still intact. Sticks and stones don't harm him.



ROBOCHIC

き かい からだ も
機械の体を持つため、
メカニカルな動きを
する。空を飛ぶため
のジェットも武器の
一つだ。



STUMP

いきなり たん は しつ
れい やつ
礼な奴だ。こいつの
かいてん あいて
回転パンチは相手に
こうげき あた
攻撃のスキを与えな
い。

RAMSES

はんじんはんぎゆう

半人半牛のモンスター。
牛なのにカンガルーキックをしてしま^{こま}う困^{やつ}った奴だ。

RAMSES

2.2 m

200kg

5 yr

Flame



Half human, half bull. A tough punching, kicking machine. Spikes on his gloves increase the pain.

WEBLA

きようふ

恐怖の多足モンスター。
8本の足を巧みに使^{つか}って攻^{こうげき}撃^{せいべつ}してくる。ちなみに性別は♀だ。

WEBRA

2.3 m

180kg

6 yr

Web



This rookie arachnoid is a real contender. Watch out for the web! She kills what she captures.

使用上のご注意



カートリッジは精密機器ですので、とくに次のことに注意してください。

電源OFFをまず確認!



カートリッジを抜き差しするときは必ず、本体のパワースイッチをOFFにしておいてください。パワースイッチをONにしたまま無理に、カートリッジを抜き差しすると、故障の原因になります。

カートリッジはデリケート



カートリッジに強いショックを与えないでください。ぶつかけたり、踏んだりするのは禁物です。また、分解は絶対にしないでください。

端子部には触れないで



カートリッジの端子部に触れたり、水で濡らしたりすると、故障の原因になりますのでご注意ください。



保管場所に注意して

カートリッジを保管するときは、
極端に暑いところや寒いところを
避けてください。直射日光の当た
るところやストーブの近く、湿気
の多いところなども禁物です。



薬品を使って拭かないで

カートリッジの汚れを拭くとき
に、シンナーやベンジンなどの薬
品を使わないでください。



ゲームで遊ぶときは

長い時間ゲームをしていると、
目が疲れます。ゲームで遊ぶとき
は健康のため、1時間ごとに10～
20分の休憩をとってください。ま
た、テレビ画面からなるべく離れ
てゲームをしてください。

Sanritsu®

サンリツ電気株式会社

本社 / 〒229 神奈川県相模原市千代田2-6-23 Tel.0427(52)7701

T-44013

■この商品は、(株)セガ・エンタープライゼスがSEGA MEGA DRIVE専用のソフトウェアとして、自社の登録商標 **SEGA** の使用を許諾したものです。