

WOLFTEAM
GAME CREATIVE STAFF



ARCUS 取扱説明書
ODYSSEY



このたびはメガドライブ用カートリッジ「アークス・オデッセイ」をお買い上げいただきまして、誠にありがとうございます。

ゲームを始める前にこのプレイングマニュアルをお読みいただきますと、より楽しく遊ぶことができます。

ゲームを始める前に

このゲームは1～2プレイのアクションロールプレイングゲームです。

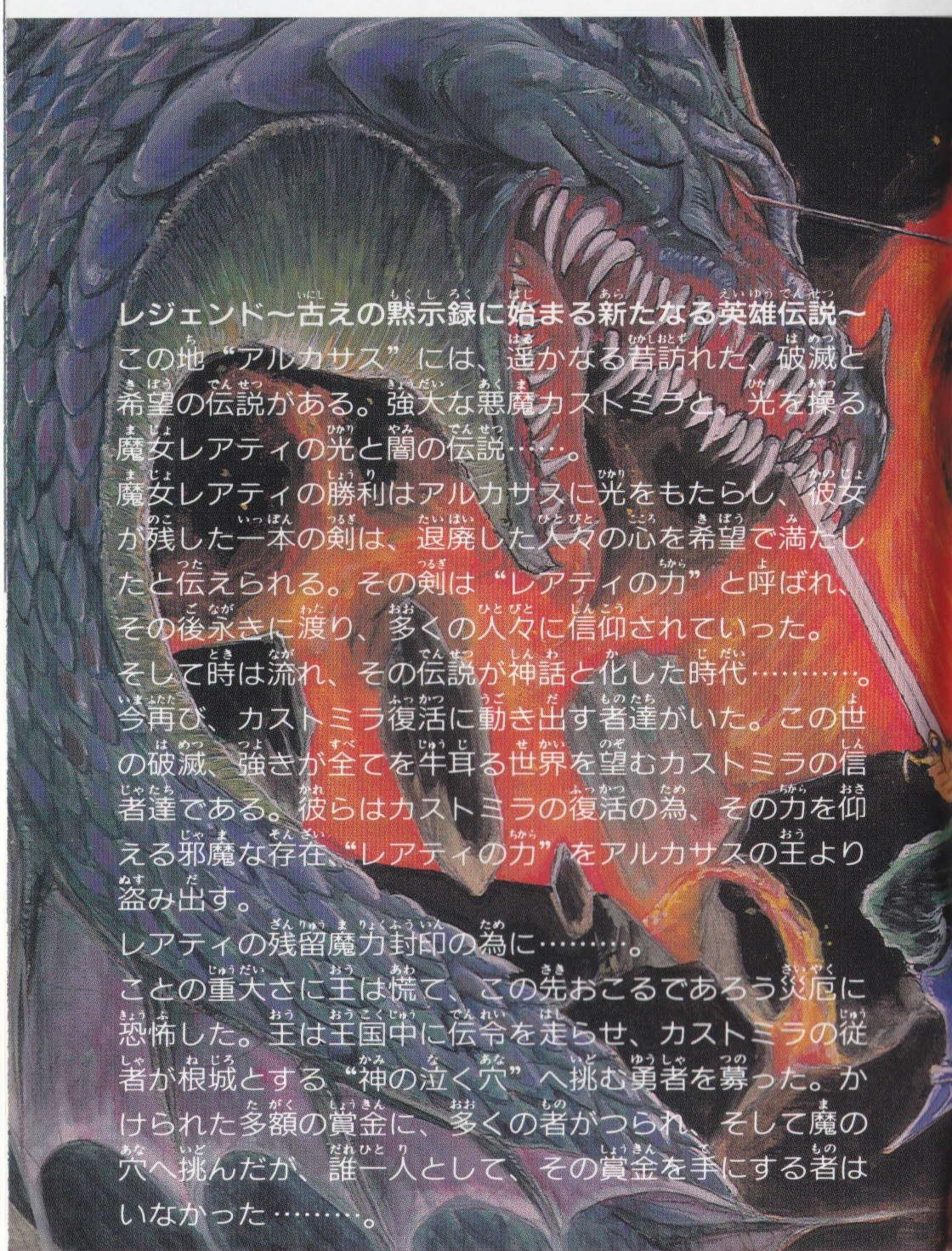
個々に特徴を持つ4人のなかから自分が演じたいキャラクターを選択して、邪悪な魔物が巣喰う迷宮を進んでいき、その迷宮を護る強力な怪物を倒すことが主な目的となります。

ゲームプレイ中に使用するパッドは「コントロール端子1」及び「コントロール端子2」に接続して下さい。



C
o
n
t
e
n
t
s

STORY.....	4
<small>そうきほうほう</small> 操作方法.....	6
ゲームスタート.....	7
ゲーム <small>ないよう</small> 内容.....	8
ゲーム画面 <small>がめん</small> の <small>みかた</small> 見方.....	9
ウインドの <small>そうきほうほう</small> 操作方法.....	10
レベルアップについて.....	11
<small>まほう</small> 魔法について.....	12
ゲームオーバー.....	13
キャラクター <small>しょうかい</small> 紹介.....	14
パーティキャラクター.....	20
アイテムについて.....	22
<small>てき</small> 敵キャラ <small>しょうかい</small> 紹介.....	24
ステージ <small>しょうかい</small> 紹介.....	28
<small>ちゅうい</small> ご注意.....	30



レジェンド～^{いにしへ}古えの^{しるし}黙示録に^{はじ}始まる^{あら}新たなる^{えいゆう}英雄伝説～
この地“アルカサス”には、^{はる}遙かなる^{むかし}昔訪れた、^{はめつ}破滅と
^{きぼう}希望の伝説がある。^{きょうだい}強大な^{あくま}悪魔カストミラと、^{ひかり}光を操る
^{まじよ}魔女レアティの^{ひかり}光と^{やみ}闇の^{でんせつ}伝説……。

^{まじよ}魔女レアティの^{しょうり}勝利はアルカサスに^{ひかり}光をもたらし、^{かのじょ}彼女
^{のこ}が残した^{いっほん}一本の^{つるぎ}剣は、^{たいはい}退廃した^{ひとびと}人々の^{こころ}心を^{きぼう}希望で^み満たし
^{つた}たと^{つるぎ}伝えられる。その^{つるぎ}剣は“^{ちから}レアティの力”と呼ばれ、
^{ごなが}その後^{わた}永きに^{おお}渡り、^{ひとびと}多くの人々に^{しんこう}信仰されていった。

そして^{とき}時は^{なが}流れ、その^{でんせつ}伝説が^{しんわ}神話と^か化した^{じだい}時代……。

^{いままた}今再び、^{ふっかつ}カストミラ^{うご}復活に^だ動き出す^{ものたち}者達^よがいた。この^{はめつ}世
の^{つよ}破滅、^{すべ}強きが^{じゅうじ}全てを^{せかい}牛耳る^{のぞ}世界を^{しん}望む^{しん}カストミラの^{しん}信
^{じゃたち}者達である。彼らは^{かれ}カストミラの^{ふっかつ}復活の^{ため}為、その^{ちから}力を^{おさ}仰
^{じゃま}える^{せんざい}邪魔な^{ちから}存在、“^{ちから}レアティの力”をアルカサスの^{おう}王より
^{ぬす}盗み出す。

レアティの^{ざんりゅう}残留^{まりよく}魔力^{ふういん}封印の^{ため}為に……。

ことの^{じゅうだい}重大さに^{おう}王は^{あわ}慌て、この^{さき}先^{さいやく}おこるであろう^{さいやく}災厄に
^{きょうふ}恐怖した。王は^{おう}王国中に^{でんれい}伝令を^{はし}走らせ、カストミラの^{じゅう}従
^{しゃ}者が^{ねじろ}根城とする“^{かみ}神の^な泣く^{あな}穴”へ^{いど}挑む^{ゆうしゃ}勇者を^つ募った。か
^{たがく}けられた^{しょうきん}多額の^{おお}賞金に、^{もの}多くの^{もの}者が^まつられ、そして^ま魔の
^{あな}穴へ^{いど}挑んだが、^{だれひとり}誰一人として、その^{しょうきん}賞金を^て手にする^{もの}者は
いなかった……。

STORY

プロフェシー～血の満月が浮かぶ夜～

やがて、剣を奪われて7日の後……。

不安にかられる王の前に2名の勇者が謁見を求めてきた。

彼らの目的は賞金でも、名声でもなく、安らぐ日々であ

った。王は彼らに神話の女神“レアティ”の再来をみた。

“神の泣く穴”……かつては荘厳な神を称えた筈の神

殿は、今や魔物達の巢窟となり、カストミラを称える邪

悪な神殿と化していた。

そして、“神の泣く穴”を抱く高い山の頂きには、いつか

らか不気味に浮遊する神殿の姿があった……。

“高き山の頂きに邪悪の力でそびえし神殿の現れん時、

神は力を失い、退廃と混迷の時代訪れん。その日、世

は闇の朝が覆い、月は血の涙を流すであろう”

2名の勇者は走った。何が待ち受けるかわからぬ洞窟へ。

“レアティの力”の奪還の命を受けて。

あらゆる魔物の力が強まる今夜……一千年に一度の、

“血の満月”の夜、“レアティの力”はその力を失い、封

印は容易となり、カストミラは復活を成し遂げるであろ

う。神殿を抱く、一本の細い道……走る勇者の行く手

を魔物が拒んだ。

闘いの始まりに、時間と会話は必要なかった……！

闇の伝説がその眠りから目覚める時、一本の剣を巡り、

新たなる英雄伝説がその幕を開く！！

そう さ ほう ほう
操作方法



スタートボタン

ゲームスタートに使用します。またゲーム中に押すことで静止状態（ポーズ）になります。ゲームを再開するときは再度スタートボタンを押してください。

ほうこう 方向ボタン

あなたが演じるキャラクターを8方向に歩行させます。

Aボタン

ウインド呼び出しに使用します。

Bボタン

ウインドにおいて選択したアイテム、または魔法を使用します。

Cボタン

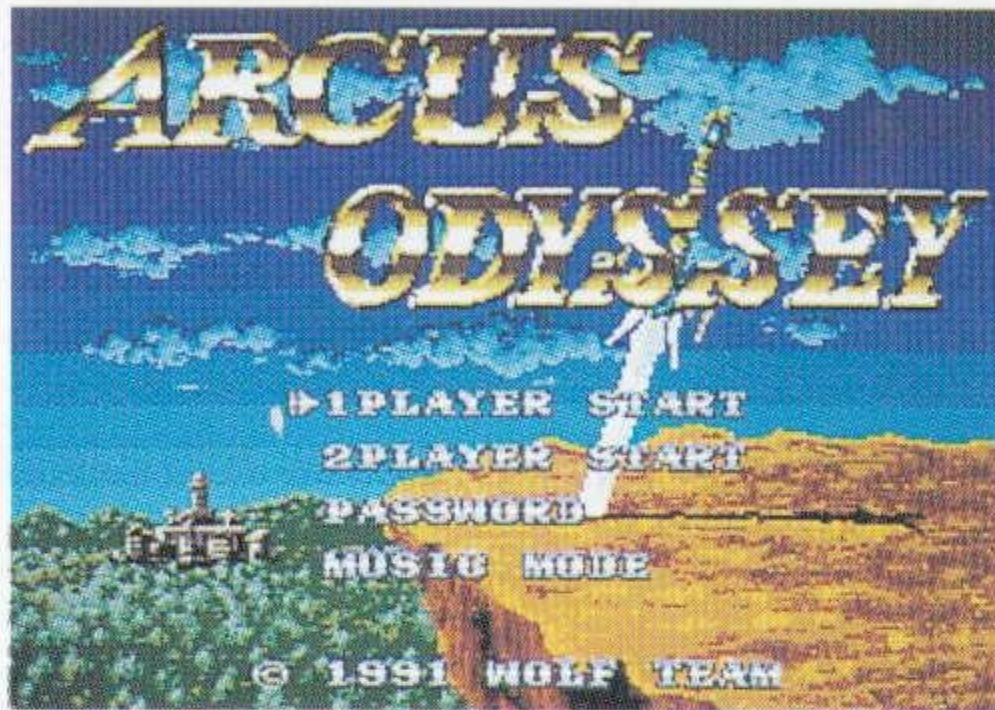
武器による攻撃に使用します。

また、このボタンを一定時間押すことで個々のキャラクターは防御の体勢をとります。防御は敵の攻撃をある程度跳ね返せます。

～ウインド呼び出し時はP10参照

ゲームスタート

メガドライブ本体に電源OFFの状態^{ほんたい でんげん じょうたい}でカートリッジを差し込み、電源^{でんげん}を入れるとSEGAのロゴが表示^{ひょうじ}されオープニングデモが始^{はじ}まります。(デモはスタートボタンを押す^おことでとばす^でことができます) オープニングデモの後^{あと}、タイトル画面^{がめん}が表示^{ひょうじ}されます。この状態^{じょうたい}でスタートボタンを押^おすと、下の様^{した}な画面^{よう}が表示^{がめん}されます。



方向ボタン^{ほうこう}を上下^{じょうげ}に動かして、行^{うご}ないたいモード^{おこ}を選択^{せんたく}し、スタートボタンまたはA~Cボタンで決定^{けつてい}します。

1PLAYER START

ひとり^{ひとり}でゲームをプレイする。

2PLAYER START

ふたり^{ふたり}でゲームをプレイする。

PASSWORD

前^{まえ}のゲームで表示^{ひょうじ}されたパスワード^{にゅうりょく}を入力し、続^{つづ}きからゲームをスタートする。(P13^{さんしょう}参照)

MUSIC MODE

ゲームで使用^{しよう}される音楽^{おんがく}と効果音^{こうかおん}を楽しむモード。上下^{じょうげ}で項目^{こうもく}を選択^{せんたく}し、左右^{さゆう}で聞^ききたい音楽^{おんがく}か効果音^{こうかおん}の番号^{ばんごう}を選び、Aボタンを押^おす事^{こと}で決定^{けつてい}、Bボタンで停止^{ていし}になります。

ゲーム内容

このゲームは、いりくんだ迷宮を多々現れる魔物と闘いながら進んでいき、ステージの最後に待ち構える強力な怪物を倒すことでステージクリアとなります。

しかし、ただ進むだけでクリアさせてくれる程、敵もあまくはありません。7つの展開に分かれた迷宮にはそれぞれ、勇者達の行く手を阻むべく仕掛けられた大がかりなトラップが存在しています。まずはそのトラップの謎を説き明かすことが、勇者であるあなたの目的となるでしょう。勿論、仕掛けられたトラップは先の迷宮へ進めば進む程、複雑になり説き明かすことがより困難となります。しかし御心配なく。あなたを助ける味方もきっといる筈です。味方の助言はよく聞いてください。あなたの知恵と判断力しだいでなによりもありがたい助けとなるでしょう。勿論、仕掛けられたトラップは先の迷宮へ進めば進む程、複雑になり説き明かすことがより困難となりますが、味方が話すヒントを良く聞けば道は開けるでしょう。あとは、あなたの勇気とテクニックを駆使し、再びアルカサスに安らぎの日々を取り戻してください。では御武運をお祈りしています……。

闘いを有利に進める為のワンポイントアドバイス

敵や迷宮に配置された罠のなかには利用できるものもあります。それらを活用すれば、普段はつらい闘いも有利に展開することができるはずです。

ゲーム画面の見方

ゲームの画面はアクション画面の他に、現在の自分のキャラクターの状態や、使用可能なアイテム（または魔法）などを表示します。ゲーム画面の見方は以下のようになります。



- ①**スコア**：敵を倒すとその評価が得点として、ここに表示されます。左側が1P、右側が2Pの表示になります。
- ②**HP**：敵の攻撃を受けると減っていきます。HPがなくなるとゲームオーバーとなります。左側が1P、右側が2Pの表示になります。
- ③**選択アイテム(魔法)**：現在Bボタンを押すことで使用できるアイテム(魔法)を表示します。左側が1P、右側が2Pの表示になります。
- ④**自分の演じるキャラクター**：プレイヤーが選択したキャラクターです。
- ⑤**パーティキャラ**：プレイヤーの攻撃と防御をサポートするキャラクターです。

ウインドの操作方法

ウインドは、現在所有しているアイテムを表示するという以外に、使用アイテム（魔法）の変更、魔法をレベルアップさせるといった役割を持っています。

Aボタン決定、Bでキャンセルします。

ウインドの見方

マジックレベル表示バー（選択不可）
所有している魔力のクリスタル
所有しているアイテム
所有しているイベントクリアアイテム（選択不可）

アイテムの選択方法

ウインド三段目のアイテム表示覧にカーソルを移動し、使用したいアイテムに合わせてAボタンを押します。固定カーソルが表示されれば、使用可能となります。魔法を使用するには、表示欄左のMマークを選択してください。

魔法のレベルアップ方法

魔力のクリスタル表示覧のクリスタルにカーソルを移動し、方向ボタンの左右で幾つ使用するかを選択し、Aボタンを押して決定します。マジックレベル表示欄のバーがアップすれば、レベルアップしたことになります。

（例：L3の魔法を使用したい時は、MP欄の左から3個目を選択しAボタンを押す）

なお各キャラの上限レベルは越せません。（P12参照）

レベルアップについて

このゲームでは2種類のレベルアップが存在しています。
基本的にどちらもアイテムを取る（使用）ことにより、
レベルアップが可能となります。

力の宝玉（HP・攻撃力のレベルアップ）

ステージの最後に待ち受ける魔物が隠し持つ宝玉を取る
ことによって**可能な永久的レベルアップ**です。

宝玉の色（HP→青・攻撃力→赤）に従った能力が1レ
ベル、アップします。

魔力のクリスタル（魔法のレベルアップ）

クリスタルを使用することで**可能な一時的レベルアップ**
です。（P10参照）

レベルを上げればより強力な魔法を使用できますが（キ
ャラクターにより最大レベル5まで）その分使用回数も制
限を受けていきます。また、ストック可能なクリスタル
の数は最大6個までです。（キャラクターの持つ魔法の
基本レベルは上げることはできません）（P12参照）

力の
宝玉



魔力の
クリスタル



魔法について

魔法はレベルにより以下の様な役割を持ちます。が、これはあくまでも参考資料にすぎません。実際の使用方法、目的はプレイヤーの意思や戦略次第で決定します。効果や使用すべき場所などはあえて記入しませんので、魔法を使った攻略などは自分でたててみてください。

レベル1	各キャラクターの持つ特殊な魔法。主に防御や回復。
レベル2	攻撃の補助的な役割を果たす。従来のキャラクターの攻撃より幾分強力。
レベル3	攻撃の補助的な役割を果たす。レベル2の魔法より強力。(エリンの最大レベル)
レベル4	一定範囲の敵にダメージを与える。(ジェダとディアナの最大レベル)
レベル5	画面上の敵を全滅する。ボスには大ダメージを与える。(ヴィドの最大レベル)

魔法を有効に活用する為のアドバイス

レベル1の魔法使用時に発生する光は要注意！光自体に触れることで、何かいいことがあると思いませんか？

ゲームオーバー

プレイヤー^{えん}演じるキャラクター（2人^{ふたり}プレイ時は両方^{りょうほう}のキャラクター）のライフが無^なくなった時点^{じてん}でゲームオーバーとなります。ゲームオーバー後^ごEND（終わる）とCONTINUE（続ける^{つづ}）が表示^{ひょうじ}されますので、方向ボタンの上下^{じょうげ}で選択^{せんたく}し、STARTか、A～Cボタンのいずれかを押し^おて決定^{けつてい}してください。

パスワードについて

各^{かく}ステージをクリアすると画面^{がめん}上にパスワードが表示^{ひょうじ}されます。パスワードを書きとめておくと、一度^{いちど}電源^{でんげん}を切っても、次回^{じかい}そのステージの最初^{さいしょ}から始めることが可能^{かのう}となります。入力^{にゅうりょく}の方法^{ほうほう}はスタート画面^{がめん}でパスワードの項目^{こうむく}を選択^{せんたく}し、方向ボタンの左右^{さゆう}でカーソルを移動^{いどう}し、上下^{じょうげ}で入力^{にゅうりょく}する文字^{もじ}を選択^{せんたく}します。全文字^{ぜんもじ}を入力^{にゅうりょく}した後はSTARTボタンで決定^{けつてい}します。

2人^りプレイ時のステージ間^{かん}移動^{いどう}

2人^りプレイ時には、パスワードを控え^{ひか}ておきさえすれば、異^{こと}なったレベルのキャラクター同士^{どうし}でゲームができます。

（ただし、同じ^{おな}キャラクター、同じ^{おな}パーティキャラ^{せん}を選択^{せん}していた場合^{ばあい}、この遊び方^{あそかた}はできません。）

パスワードの入力方法^{にゅうりょくほうほう}は1P時^じと同じ^{おな}です。また、どちらかがSTARTボタンを押し^おした時点^{じてん}でゲームは開始^{かいし}されます。

キャラクター紹介

このゲームでプレイヤーが演じることが可能なキャラクターは4タイプ存在しています。それぞれ、使用武器、魔法の最高レベルなどが異なっています。

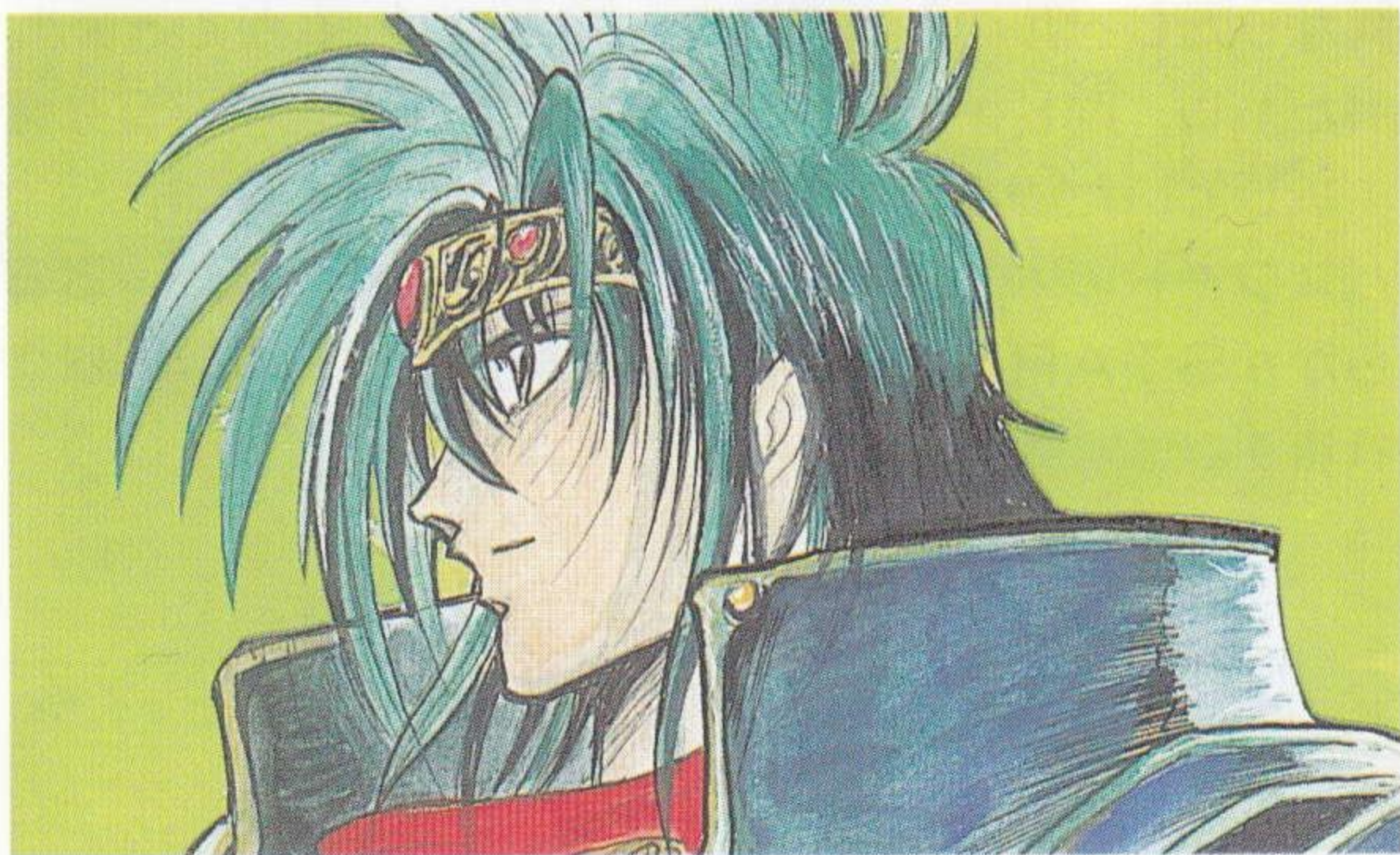
(2人同時プレイの際、同じキャラクターの選択は出来ません)

ジェダ・チャフ (♂25歳)

アルカサスの若い騎士である。早くに母を亡くしておりそれゆえか、少々優しさの表現が下手である。情熱家で修行日々の日々を過ごしており、闘いの技術は並の騎士より上である。“ティアマットの剣”を有しており、またその使い手でもある。

“ティアマットの剣”からは切れ味の鋭さゆえの真空波が繰り出され、敵を切断する。

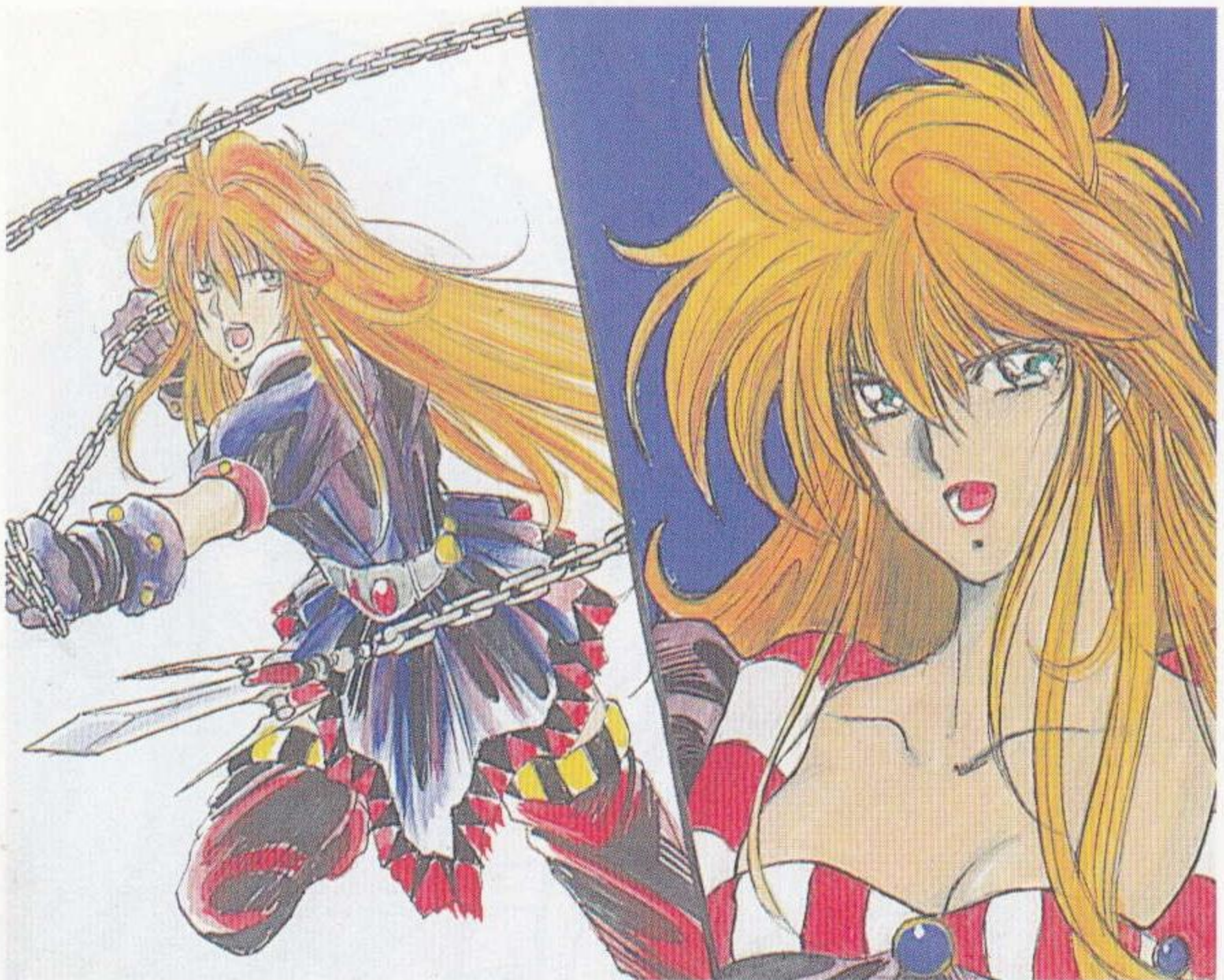
魔法の知識にも精通しており、炎系列の魔法を使用し、魔物を熱き炎で焼き尽くす。また防御力を一時的に高める“ヒアームの魔法”を使用できる。



キャラクター紹介 しょうかい

エリン・ガーシュナー おんな さい (♀26歳)

女だてらに放浪の戦士で、数々の闘いを勝ち抜いた猛者でもある。それゆえ戦闘技術は目を見張るものがある。旅の際、人の汚い部分を多く見てきた為か、ややすさんだ性格の様だが、わりと人情に厚く、優しい所もある。武器の中では最も使い難いといわれるチェーンソードを愛用し、ものの見事に使いこなす。魔法に疎い為、高度なものは使えないが、“シルフのブレスレッド”の力を借りることで、簡単な風系列の魔法を使用できる。また清らかな風で体を蝕む毒を浄化する“シルフの風”という魔法を使用できる。

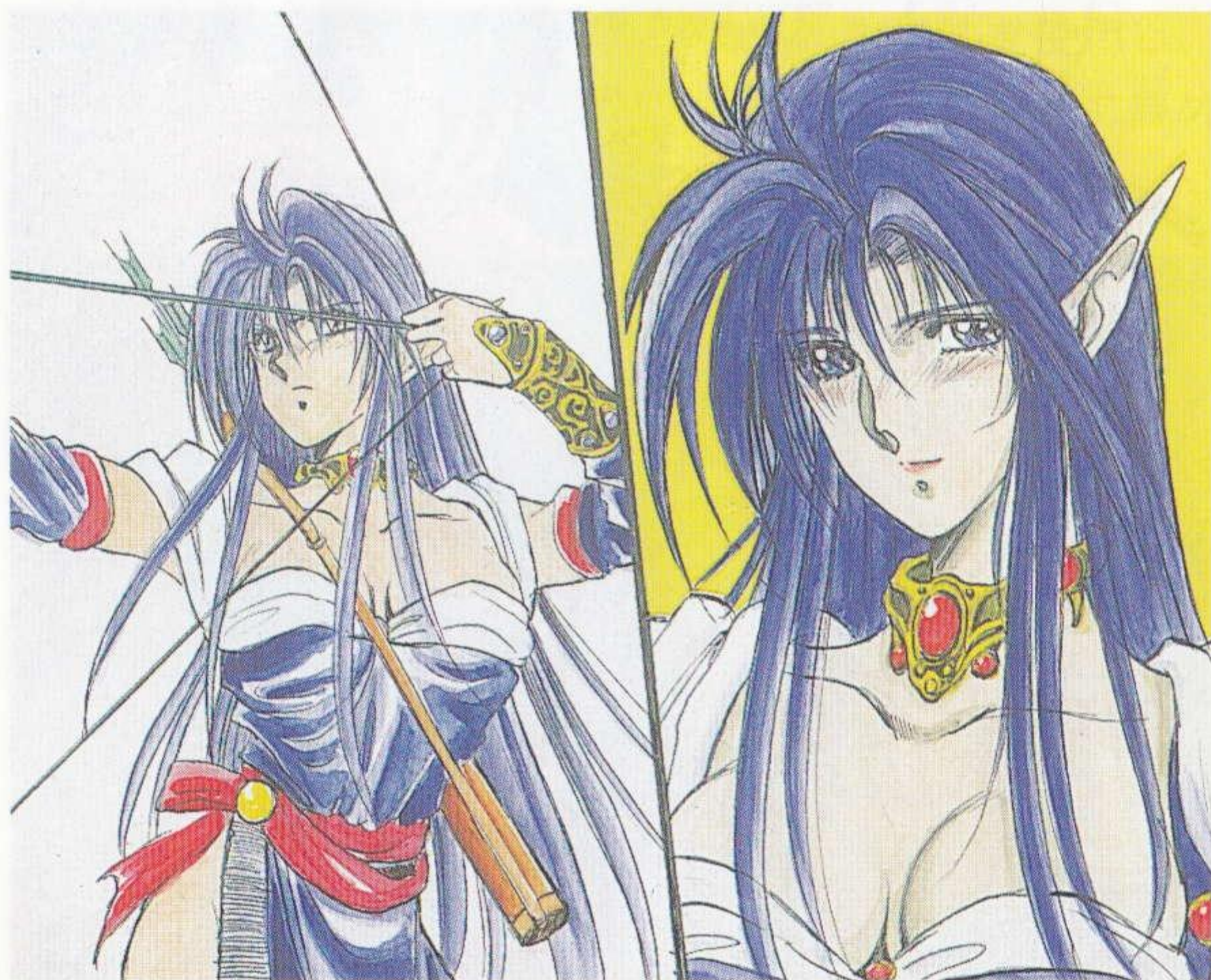


キャラクター紹介 しょうかい

ディアナ・フィレリア おんな さい (♀ ? 歳)

父亡き後、女でありながら、エルフの一部族の長としてそこを治める。幼い頃より、長の後継ぎの心得として武術の訓練を受けており弓の使い手である。純粋なエルフの娘であり、その容姿は類稀なる気品と美しさを誇る。性格は穏やかで、美しさにふさわしい優しさをもつが、勧善懲悪主義者である為、ささいな悪事をも許さない頑強な姿勢をつらぬく。

弓を媒体とすることで、そこそこの光系列の魔法を使用できる。またその光を利用し、疲れた体を癒す“ライトヒーリング”の魔法を使用できる。



キャラクター紹介

ガイド・シア (♂ 59歳)

知識の探究には時間と労力を惜しまないことで有名な魔学者。多くの学問に通じ、その知識は古来の邪々しい神のことにまで及ぶ。それが自信を作りだし、かなりのプライドと自己中心的な考えを持つ。

人を欺くことがうまく、古来の邪神までも欺いた。それゆえウイСПを思いのままに操り、また、その魔法は邪神の力を借りることで最強を誇る。恐るべきことではあるが、それも本人の自己満足の一つにすぎない。

自らの持つ魔力の放出は、敵にかけられた魔法の封印をも無効化してしまう。



キャラクター紹介 しょうかい

各キャラクターの攻撃 かく こうげき

プレイヤーが演じる4タイプのキャラクターは、各々以下のような攻撃をします。 おのおのい

ジェダ：剣をふることで、鋭い切れ味のウェーブを発射する。 けん すろど き あじ はっしや



エリン：チェーンソードを操り、前方に対して強力な攻撃をする。 あやつ ぜんぼう たい きょうりよく こうげき
また操作の仕方によっては……？ そうさしかた



ディアナ：矢を射り敵を攻撃する。また、矢は壁に反射するので、 や い てき こうげき
地形によっては有利になる。 ちけい ゆうり



ヴィド：低級魔物のウィスプを呼び出し、敵を攻撃する。 ていきゅうまもの てき こうげき



キャラクター紹介

各キャラクターの魔法

プレイヤーが演じるキャラクターは、各々一系列づつ魔法を使用できます。レベルによって効果も変化するので状況に応じて使い分けてください。(レベルによる使用目録はP12参照)

ジェダ：レベル1では一定時間、防御力がアップする魔法。レベル2以降では炎系列の魔法を使用する。上限値はレベル4である。



エリン：レベル1では体力毒を浄化する魔法。レベル2以降では風系列の魔法を使用する。上限値はレベル3である。



ディアナ：レベル1では体力回復の魔法。レベル2以降では光系列の魔法を使用する。上限値はレベル4である。



ヴィド：レベル1では魔法毒を浄化する魔法。レベル2以降では邪神召喚系列の魔法を使用する。上限値はレベル5である。



パーティーキャラクター

味方は何も助言をしてくれるだけとは限りません。中には行動を共にしてくれ、魔物を倒す手助けをしてくれる者もいます。

狭い迷宮を多人数で行動するのは不利なので、勇者は基本的に一人しか連れていくことができません。ですが、彼らの攻撃力には目を見張る物がある筈です。

それでは、その一部を紹介しましょう。

フレア・アシナイエ〈♀21歳〉

代々の邪教狩人の血筋に生まれ、幼いころより光の魔導士として教育されてきた。高名な邪教狩人だった父に憧れ、母親のきびしい反対をうけながらも、それを押し切り邪教狩人の道を選ぶ。彼女が放つ光の魔法は、いかなる強力な邪神とて、3歩は後ずさりするといわれる。



パーティーキャラクター

カウデガ・イ・ハーグ〈♂36歳〉

もとはアルカサス王国の騎士だったが、覚えのない罪で裁かれ国を追放される。

11年前に賞金稼ぎとなり、その後、知り合った相棒と共に“デスロード”と呼ばれるようになるチームを組む。振り回す斧は世の中に存在する全ての悪党達はおろか、魔物すら震えあがらせる。



カーディル・ヘレン〈♀26歳〉

もともとはある国の貴族の次女だったが、やたら気取った生活に嫌気がさし家を飛び出した。その後、自分の力で大金を得る事を夢見て盗賊になる。同業者間では“美貌の女豹”として有名。薬学に精通しており、延焼する液体で内部を満たしたナイフで身を守っている。



アイテムについて

迷宮内には数多くのアイテムが存在しています。また、なかにはアイテムを隠し持つ敵キャラもいます。アイテムにはその数だけ効果があり、いずれも勇者の行動を補助してくれます。ここでは過去の探索により確認された何点かを紹介しましょう。

清き体の解毒草

何種かのモンスターが有する毒により、その体が犯された時は迷わずこの草を口に含むべきである。

この草は世の中に存在するあらゆる毒をも浄化し、毒に蝕まれた体を癒してくれる筈である。

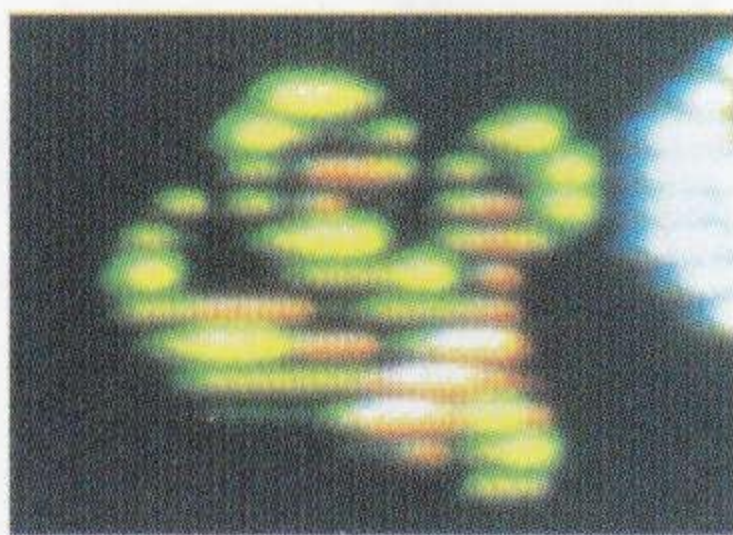
清き能力の解毒草

魔物の放つ毒は、時に勇者達の魔法を封じることもある。

魔法は魔物に立ち向かう為、必要不可欠な力。

魔法を封じられたら、すかさずこの草の花粉を浴びると良い。

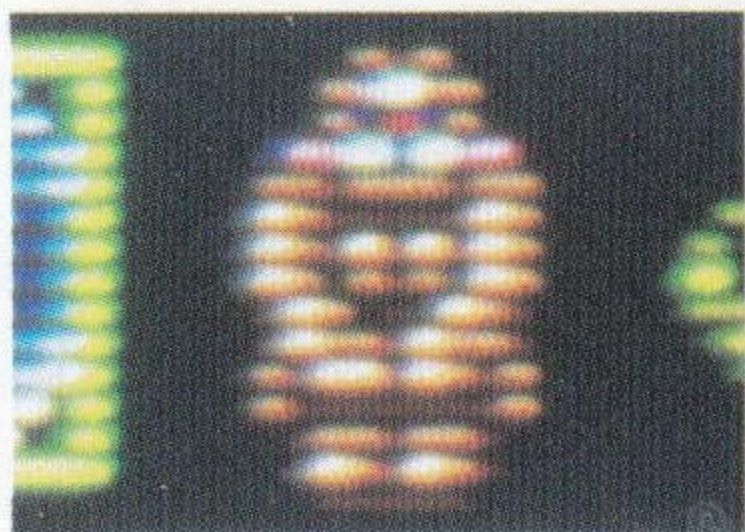
花粉の持つ強力な魔力が呪いの毒をたちどころに浄化するだろう。



アイテムについて

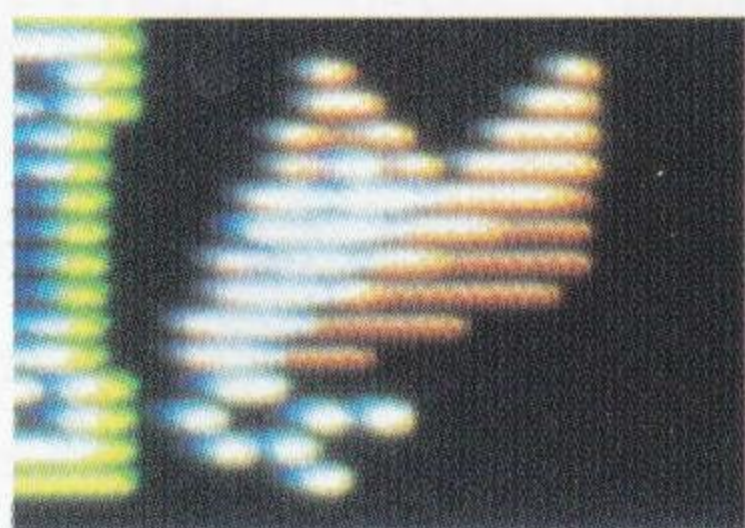
リバーズドール

人形にはある種の命があるという。これもそんな人形の一つだろう。勇者の命が尽きた時、この人形は一度だけ身代わりとなり、勇者をこの世に蘇らせてくれる。



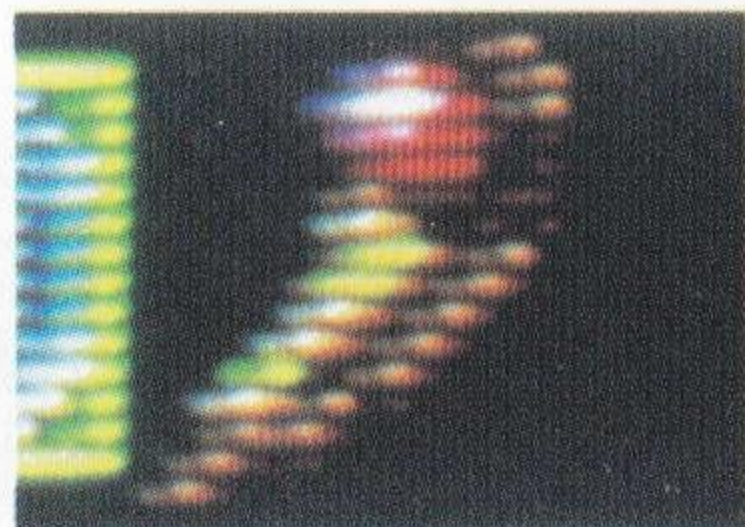
死なずの薬

どこの魔道士がこんな物を作りだしたのか、この薬を身にかければ、あらゆる攻撃が勇者をそれる。永久に、という訳にはいれないが、とりあえず、しばらく“死”の心配はしなくていい。



エレメントパーティ

その名の通り、このアイテムを使用すれば、精霊達が勇者の身に集まり、派手な死のパーティを繰り広げる。その場に居合わせた運の悪い魔物は、間違いなく精霊達と同じ世界へつれていられるだろう。すなわち、死の世界へ……………。



この他にもアイテムは存在する。しかし、その効果は自分の目で確かめて欲しい。

てき しょうかい
敵キャラ紹介

迷宮に待ち構える数多くの魔物。勇者はそのいずれもな
めてかかってはならない。何故なら、魔物達は自分の長
の為、命をかけて闘いをいどんでくる筈なのだ……………。
命がけの攻撃に、甘い闘いを演じる者に待つ結末……………
それは“死”のみである。

ハンダゴン

水中でも陸上でも活動可能な両
棲種族である。何故か知性を持っ
ており、鉄を加工した鋳を投げ
て攻撃してくる。どうやら親玉
が存在するようだが、その所在
は不明である。



フレインフィッシュ

翼を持ち、わずかながら飛行す
ることが可能な肉食魚である。
岩をもかみ砕く強靱な顎と、鎧
すら切り裂く鋭い牙を武器に、
獲物を襲う。通路とはいえ、飛
行してくるので要注意である。



てき しょうかい
敵キャラ紹介

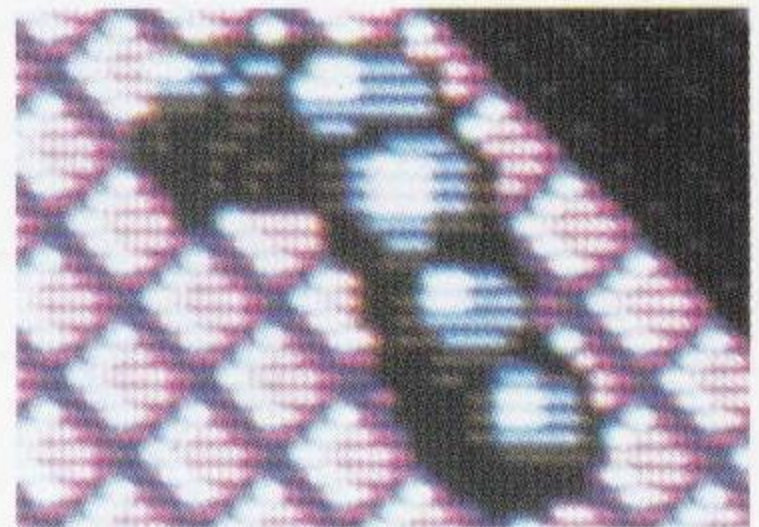
ケフロギー

なみだ しず みず この せいそく
波立ちの静かな水を好んで生息
する巨大な蛙。その巨体を利用
した体当たりと、強烈な威力を
持つ舌を使って獲物を捕る。
こうない あば えもの
口内で暴れられないよう、獲物
を弱らせてから食べる故の習性
である。



スクアーム

けんちくぶつ きせい いもむし
建築物に寄生する芋虫。
ふにく この た ますき
腐肉を好んで食べるが、魔気
のよはにより人を襲うようになった。
おも がいへき せいそく
主にピラミッド外壁に生息
する。成長すると何になるのか
わからないが、およそ巨大生物の
ようじゅう
幼獣であろう。



スパイドナイト

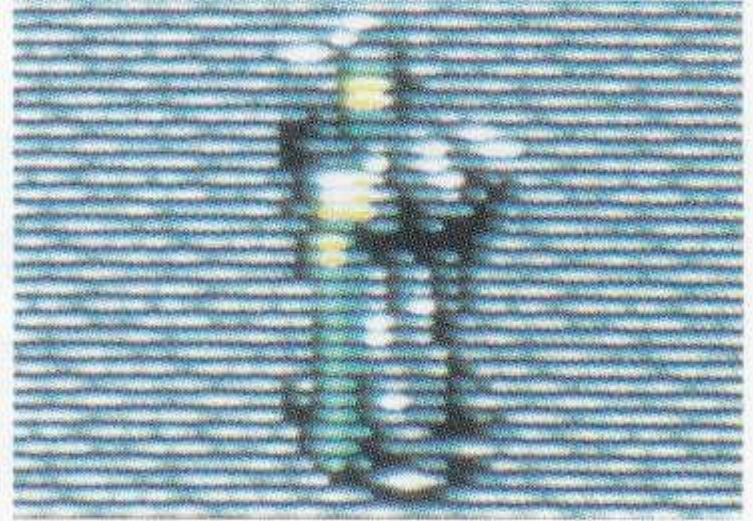
どうくつない せいそく きょだい く
洞窟内に生息していた巨大な蜘蛛
も まほう かいぞう せんし
を魔法によって改造し、戦士
とした魔物である。
そのぶきみ ようし こと せい
その不気味な容姿と異なり、正
とう けん こうげき
統に剣で攻撃してくる。



てき しょうかい
敵キャラ紹介

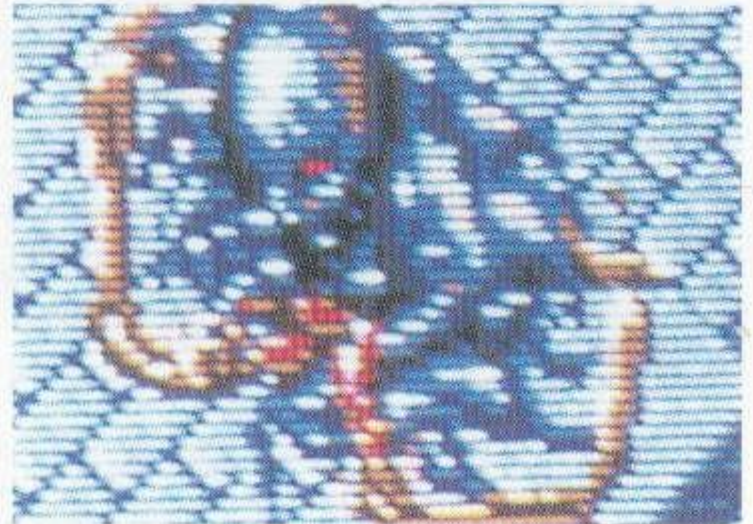
ギナサーク

まおう にんしゅう ひとり ふ ゆうしんでん
魔皇3人衆の一人。浮遊神殿の
もりびと ダークサイド かぜ せいれい
守人であり、闇側の風の精霊で
もある。普段は人の姿をし、世
をたばかっているが、真実の姿
は神殿に巣くうどの魔物よりも
ぶきみ といわれる。



ラグナディア

アルカサスに存在するあらゆる
せいぶつ に なぞ まもの
生物にも似つかない謎の魔物。
たいない むすう こりゅう やしな
体内に無数の小竜を養っており、
その小竜を利用して自分の身を
まも ほん ちい て
護る。2本の小さな手でジャン
プし、巨大な手で敵の行動範囲
をせば
を狭める。



てきしょうかい
敵キャラ紹介

カストミラ

アルカサスの神話の一端に語られる、類稀なる美しさと裏腹の、至高の残虐さと最強の魔力を持つ悪魔。

“神の泣く穴”に生息するあらゆる魔物に아가められ、邪悪な神として浮遊神殿に称えられる。

幾千の姿を持つともいわれているが、神話にはただ“邪悪な美しさを持つ女性”としか記されてなく、眞実は誰も知らない。

人の憎しみや争いといった混沌を好み、平和や協調を極端に嫌う。それゆえ世の中を破滅させ、自らの理想とする歴史を創造しようとたくらむ。

その配下には魔皇3人衆と呼ばれる強力な魔物が存在しており、カストミラなき後、魔物達を統制している。魔皇3人衆とは、一千年前の闘いよりカストミラに仕えてきた3匹の魔物で、その力はいかなる猛者をも寄せ付けないといわれている。存在しているのは確かだが、姿をみた者はなく、またみた者があったところで生きてそれを語れた者もない。

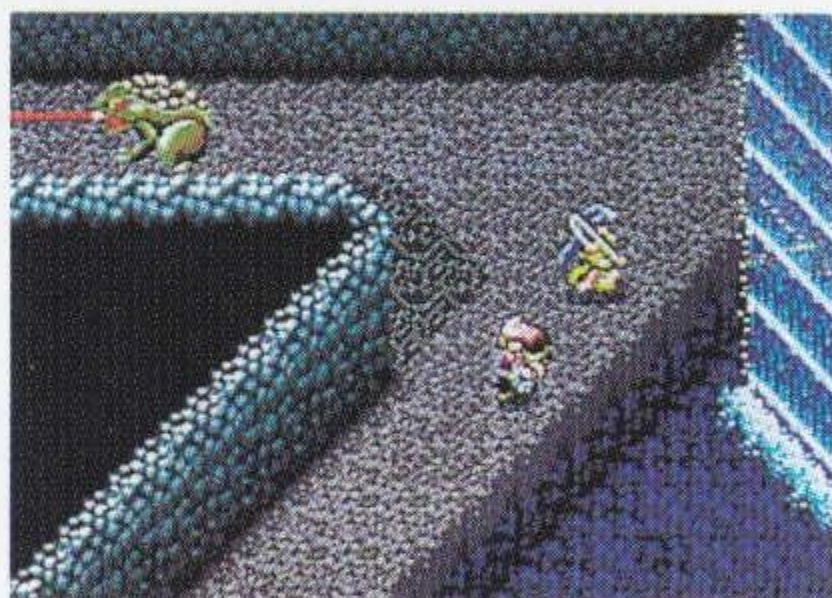
それはカストミラにも書えることである……。

しょうかい ステージ紹介

ゆうしゃたち さまざま ちけい こうせい しゆしゆようよう めいきゆう たたか
勇者達は様々な地形で構成された種々様々の迷宮で闘い
を操り広げることになります。ここではその一部を紹介
しましょう。

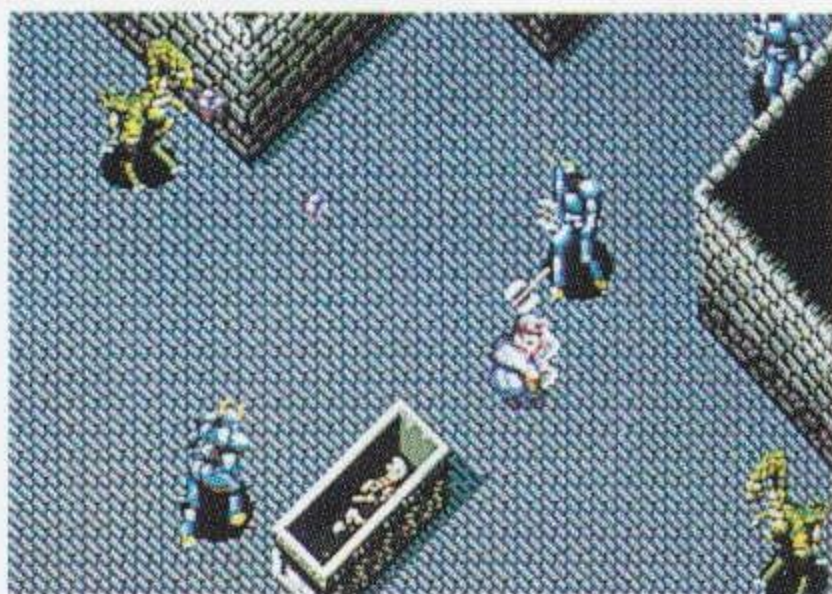
かみ な あな 神の泣く穴

1000年前の“血の満月”の日以来、力を失った神が祭ら
れる神殿跡の奥に入り口を構える洞窟。大水源から終わ
ることなく流れてくる大量の水が、洞窟を満たす。静寂
さと裏腹に数多く巣くう魔物の群れ……………。
果たして神は、永遠に泣いたままで終わるのか？



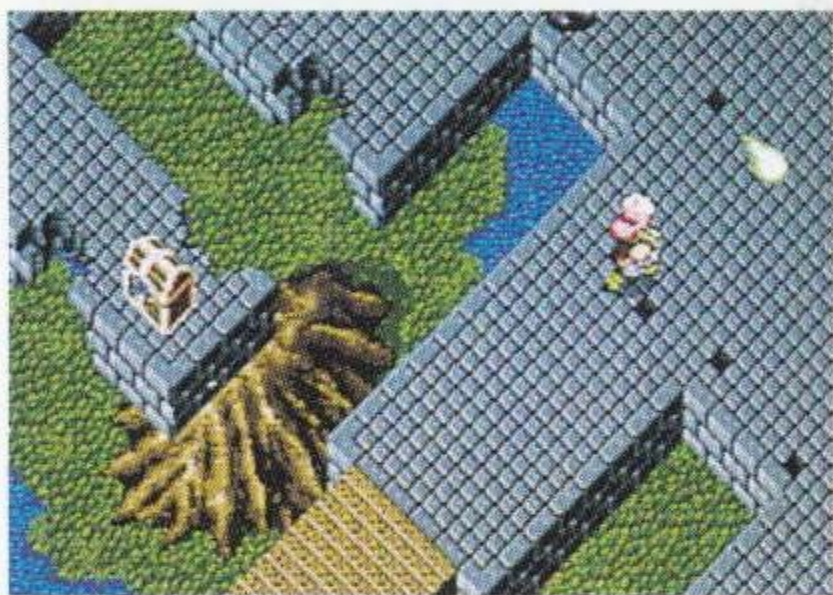
ししゃ つど 死者の集うピラミッド

地下深くにそびえる古えの王の象徴。だが、死者は安ら
かに眠りはしない。死に対する怨念、生に対する執念か
ら蘇った霊魂の群れが勇者を襲う。ここにもまた、魔の
従者達が無尽蔵に存在している。かれらに与えられるも
の、それは安らかな眠りのみである……………。

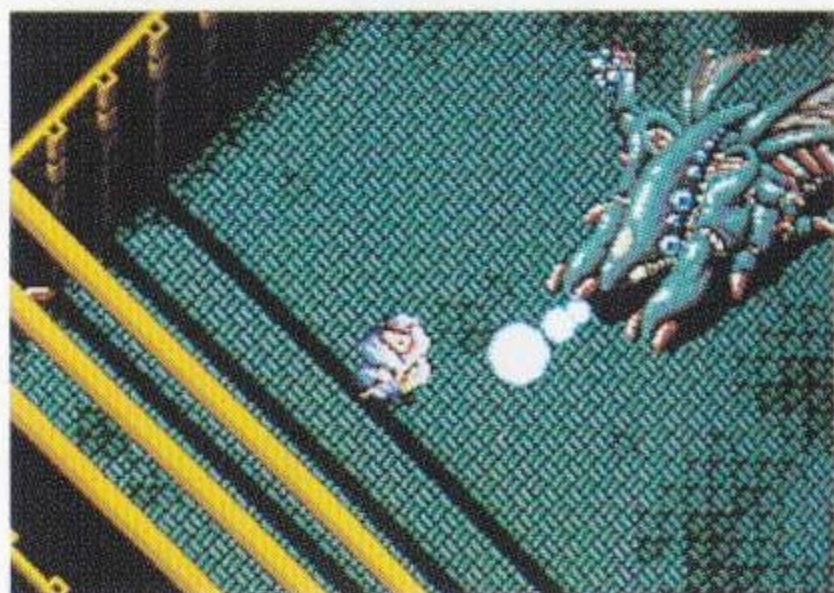


しょうかい
ステージ紹介ルルド^{せいちあと}聖地跡

もとはユキオーダ神殿^{しんでん}の聖地^{せいち}であり、そこに湧く^わ泉^{いずみ}の水^{みず}は万病^{まんびょう}を治癒^{ちゆ}したと言われているが、今^{いま}となっては、召喚^{しょうかん}された炎^{ほのお}の魔物^{まものたち}達により、邪悪^{じゃあく}な炎^{ほのお}に満ちた迷宮^{めいきゆう}と化^かしてしまった。灼熱^{しゃくねつ}地獄^{じごく}に待つものは何か？

ふゆう^{ゆうしんでん}神殿

カストミラ^{あらわ}現る時^{とき}、必ず^{かなら}姿^{すがた}を見せたと言われる伝説^{でんせつ}の神^{しん}殿^{でん}。どういう訳^{わけ}か天^{てん}高くに浮遊^{ふゆう}しており、下界^{げかい}を見下ろしている。多く^{おお}の魔物^{まもの}がそこを護^{まも}っていると言われるが真偽^{しんぎ}は定^{さだ}かではない。ただし、ここへ足^{あし}を踏^ふみ入れた以上^{いじょう}、無事^{ぶじ}に帰^{かえ}れるとは思^{おも}わないことである。



この後^{あと}、勇者^{ゆうしゃたち}達はなにを^み見るのか……!?

ちゅうい
ご注意

カートリッジは精密機器ですので、以下のことに注意して取り扱うようお願いします。

電源OFFをまず確認

カートリッジの抜き差しをするときは必ず本体の電源をOFFにして下さい。電源がONの状態でもカートリッジの抜き差しをした場合、カートリッジや本体が故障する恐れがあります。

カートリッジはデリケート

カートリッジには強いショックを与えないで下さい。ぶつかけたり、踏んだり、分解などをした場合、カートリッジが故障する恐れがあります。

端子部には触れないで

端子部を触ったり、水で濡らしたりしないで下さい。端子部が壊れますとゲームができなくなります。

保管場所に注意して

直射日光のあたるところや、ストーブの近くなど極端に熱いところや、湿気の多いところ、寒いところを避けて保管するようにして下さい。

薬品を使って拭かないで

カートリッジの汚れをとるときはベンジン、シンナー等、薬品を使わないようにして下さい。汚れが気になる場合は乾いた布やちり紙などで軽くふきとって下さい。

ゲームで遊ぶときは

長い時間ゲームをしていると目が疲れます。テレビ画面からはできるだけ離れ、30分から1時間ごとに休憩をとりましょう。

メガドライブをプロジェクションテレビ（スクリーン投影方式のテレビ）に接続すると残像光量による画面焼けが生じる可能性があるため、接続しないで下さい。

●ご感想、ご問い合わせは

〒169 東京都新宿区西早稲田2-14-1 TOHMA西早稲田ビルB1

ウルフチーム ユーザーサポート係

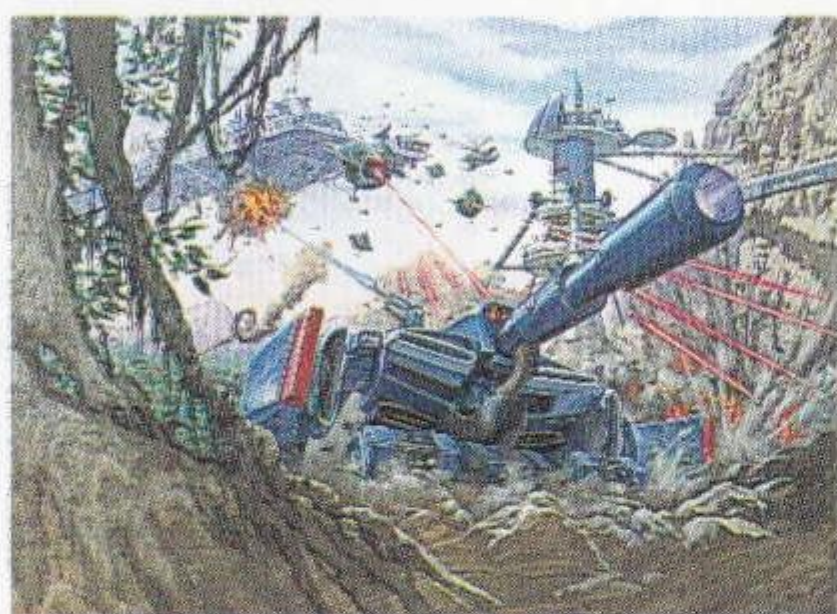
TEL (03) 5273-4795 平日10:00~17:00

WOLF TEAM LINE UP!

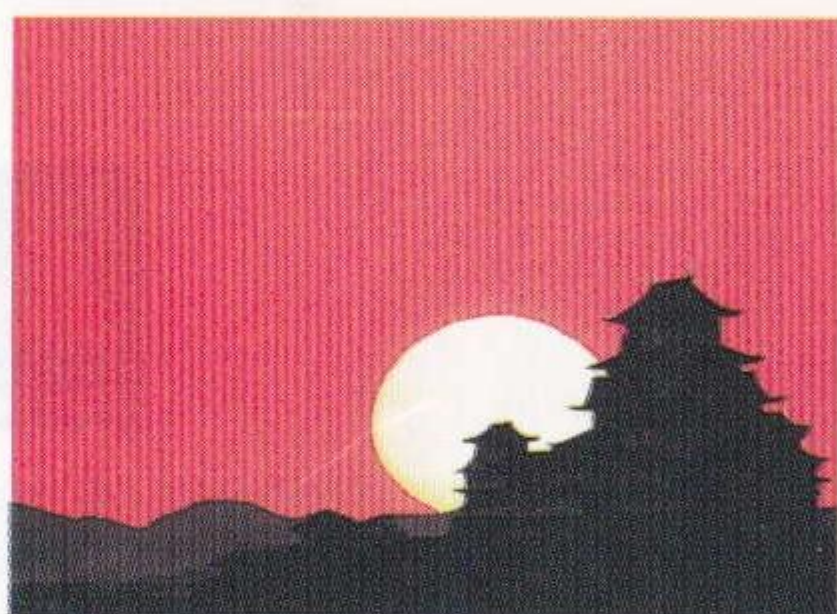
好評発売中



FZ戦記AXIS



MANEUVER CEPTER Granada



斬～夜叉円舞曲～

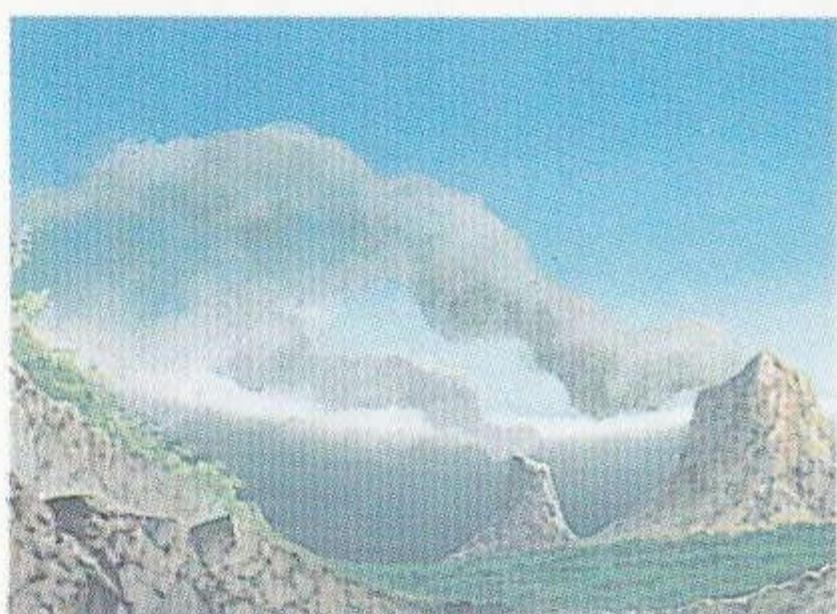


アークス・オデッセイ



斬 GEAR

発売予定



ディノランド



この商品は、(株)セガ・エンタープライゼスが
SEGA MEGA DRIVE専用のソフトウェアとして、
自社の登録商標 **SEGA** の使用を許諾したものです。