

COMPACT  
disc

取扱説明書

SEGA SATURN™

TIME  
COMMANDO

# TIME COMMANDO

タイムコマンダー



推奨年齢

全年齢

AKkaim

ADELINE  
SOFTWARE  
INTERNATIONAL

取扱説明書は使用前に必ずお読みになり、いつでも見られるよう大切に保管してください。

## ごあいさつ

この度はセガサターン専用ソフト「TIME COMMANDO」をお買いあげいただき誠にありがとうございました。ご使用になる前にこの取扱説明書をよくお読みくださるようお願い致します。なお、この取扱説明書は大切に保管してください。

# CONTENTS

イントロダクション	.....	P 4
ゲームの目的	.....	P 5
ゲーム機能	.....	P 6
操作概要	.....	P 8
画面の解説	.....	P10
ボーナスポイント	.....	P12
ステージ解説	.....	P14





# introduction

## イントロダクション

軍事訓練センター設立においてOTEGA社のプロジェクトが採用され、「兵士養成センター」(HTC)が設立されることになった。ここでは、最新のタイムブラスター技術が使われ、この時代において最も有力な軍事施設と成り得たのである。

OTEGA社の特殊ウィルス除去対策本部がタイムトラベル技術官代行のスタンリーによって動き始めた。一方ではベティーと彼女率いるチームによってタイムブラスタープロジェクトの第4段階の準備が行われていた。しかし、このときはまだOTEGA社のライバル会社がHTCシステムコードにウィルスを移植しHTCを破壊しようとしていたことなど誰も気付いてはいなかった。その時、突然サイレンが鳴り響いた。

**警戒警報!!! 直ちに避難せよ**

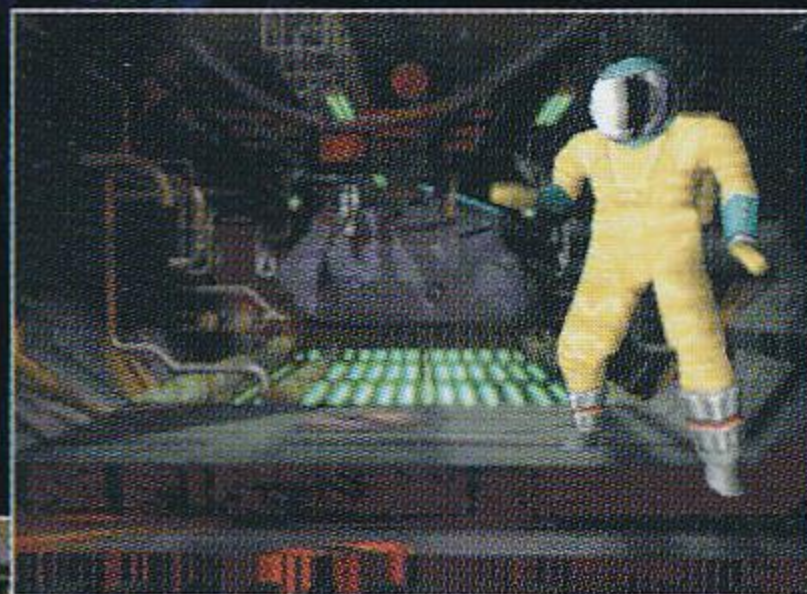
巨大な「時空泡」が制御室までに達し、スーパーコンピュータコアや恐ろしさで立ちすくんでいたベティーら技術者たちを呑み込んでしまった。その状況を知らされたスタンリーは急いで制御室に向かった。そして、「時空砲」に近づいて観察し始めた。すると、突然その表面が液状し波打ち始め、スタンリーを呑み込んでしまった。彼は果てしのない暗闇へと落ちていった…



ゲームの目的

# object

あなたは、軍の機密スーパーコンピュータコアに感染したウィルスを絶滅させるというミッションを遂行せねばなりません。あなたは、歴史上の8つの時代を制覇して、ウィルスとの対決の舞台である最終ステージへと向かいます。ゲーム中は、ウィルスに汚染されていないメモリチップ(青色のチップ)をできるだけ多く集めなくてはなりません。集めたチップをコンピュータコアターミナルに持って行き、汚染されたチップと交換します。しかし、一刻も早く交換しないと、ウィルスによってコンピュータコアが完全に破壊され、ゲームオーバーになってしまうので気をつけてください。ウィルスが生み出した邪悪な強者たちがあなたの行く手を阻みます。できるだけ早くこれらの敵を倒して先へ進まなくてはなりません。



# ゲーム機能 menu

方向ボタンの上/下を使ってメニュー操作をし、Aボタンで選択が行われます。Bボタンで前のメニューに戻ります。

## メインメニュー

### ●スタート

新しいゲームを始めるときはAボタンで「スタート」を選択します。そしてゲームの難易度を設定します。

**イージー**：敵は少なく、動きも鈍くなります。探せるものがある地帯に入ると、2秒間音が鳴って知らせてくれます(探すときは、Bボタンを押します)。HTCのウィルス感染の進行も遅く、メモリアップロードターミナルもたくさんあります。

**ノーマル**：丁度良い難しさなので、ご満足いただけると思います。このレベルになると、探せるものがある地帯に入っても音はなりません。

**ハード**：「ノーマル」レベルをクリアしたら(あるいはそのレベルが簡単すぎたら)、このレベルを挑戦してみてください。敵の攻撃はかなり早く、強くなります。また近くに敵がいても自動的に敵を攻撃しやすい位置に配置される機能が働かないので、自由に動けます。



## ●コード

8文字のコードを入力すれば、プレイしたいレベル(時代)にアクセスできます。コードを入力するときは、方向ボタンの左/右を使ってスロットを選択し、方向ボタンの上/下を使って文字を選択します。パスワードを入力し確認したらAボタン/スタートボタンを押せば、そのレベルでのゲームが始まります。

レベルコードには、プレイするのに必要な情報が含まれています:時代、プレイヤーのエネルギー量、残り人数、メモリ感染度、難易度などです。各時代のコードはそのレベルが始まる前に表示されます(注意:第一レベルのコードはありません)。



## ●オプション画面

サウンド:効果音の音量調整(方向ボタン左/右)

ミュージック:ミュージック音量調整(方向ボタン左/右)

CD:CD音量調整(方向ボタン左/右)

ステレオ/モノラル:ステレオとモノラルの選択(方向ボタン左/右)

コントロール設定A/B/C/D/E:(方向ボタン左/右)ボタンを使って5種類の操作設定パターンから選択します



## ポーズ画面メニュー

ゲーム中スタートボタンを押すとこのメニューが表示されます

戻る:中断したゲームを再開する

効果音:効果音の音量調整(方向ボタン左/右)

ミュージック:ミュージック音量調整(方向ボタン左/右)

終了:ゲームを終了しメインメニューにもどる

# 操作概要 (モデルAの場合) operate

## 方向ボタン上

- ・ 前進する (敵が近くにいれば、前ジャンプする)
- ・ メニューの「コントロール」では「前進」

## 方向ボタン下

- ・ 後退する
- ・ メニューの「コントロール」では「後退」

## 方向ボタン右

- ・ 右に回る
- ・ メニューの「コントロール」では「右回転」

## 方向ボタン左

- ・ 左に回る
- ・ メニューの「コントロール」では「左回転」



**Lボタン** ————— 左にすばやくよける (メニューの「コントロール」では「左避け」)

**Rボタン** ————— 右にすばやくよける (メニューの「コントロール」では「右避け」)

**Zボタン** ————— ジャンプする (メニューの「コントロール」では「前ジャンプ」)

**Cボタン** ————— 後方によける (メニューの「コントロール」では「後ジャンプ」)

**Bボタン** ————— 探す / アクションをおこす (メニューの「コントロール」では「探す」)

Bボタンを押すと、物を探したり、機械を作動させたり、ドアを開けたり、その状況に必要なアクション (例えばよじ登ったり、床に伏せたりなど) ができます。

**Xボタン・Yボタン** ————— 武器の選択 (メニューの「コントロール」ではY: 次の武器、X: 前の武器)

使用している武器は青色の枠で点滅しています。使用できる武器は、Yボタンで次の武器を選択し、Xボタンで前の武器を選択します。武器はダイレクト選択できます。

**スタートボタン** ————— ゲームやサウンドを一時停止します。その間オプションメニューが表示されます。



## 素手で闘う場合

- Aボタン** ————— かまえる  
(メニューの「コントロール」では「攻撃」)
- Aボタン+方向ボタン左** ————— 左パンチ
- Aボタン+方向ボタン右** ————— 右パンチ
- Aボタン+方向ボタン上** ————— キック
- Aボタン+方向ボタン下** ————— 防御

## 武器 (こん棒・剣・槌ほこ・ナイフなど)

- Aボタン** ————— かまえる  
(メニューの「コントロール」では「攻撃」)
- Aボタン+方向ボタン左** ————— 左に攻撃
- Aボタン+方向ボタン右** ————— 右に攻撃
- Aボタン+方向ボタン上** ————— 前方に攻撃
- Aボタン+方向ボタン下** ————— 防御



## 銃火器等(石・弓・矢・ピストル)

- Aボタン** ————— 狙う  
(メニューの「コントロール」では「攻撃」)
- Aボタン+方向ボタン左** ————— 左から狙う
- Aボタン+方向ボタン右** ————— 右から狙う
- 飛び道具が使える場合は、敵に照準が表示されます。
- Aボタン+方向ボタン上** ————— 発射/投げる
- Aボタン+方向ボタン下** ————— 弾丸を込める
- 「右/左によける」動作をすれば弾丸を込める作業が中断します。



敵に近づくと敵の「ライフゲージ」が表示されます。



画面の解説

# explanation



## 1. プレイヤーのヒットポイント

プレイヤーのライフゲージは、ブロックで表示されます。フルゲージの場合は「4」ブロックです。敵から攻撃を受ける度に、ライフは減少します。ライフゲージが「0」になると、1ミスとなります。

## 2. 残り人数

最高3回まで復活できます。ライフゲージが「0」になってしまったか、またはウィルスがコンピュータコアを完全に汚染してしまった場合、残り人数が一人でも残っていれば、続けてゲームを行うことができます。その際、ライフゲージがフルの状態になり、数秒の間プレイヤーは点滅して、無敵となります。

## 3. 敵のライフゲージ(画面右上)

あなたが敵と遭遇すると、敵のライフゲージが表示されます。敵のゲージが「0」になると、敵は倒れます。

## 4. ウィルス感染度(画面中央上)

ゲーム進行中にも、ウィルスはコンピュータコアのメモリを汚染し続けます。このゲージは、コンピュータのウィルス感染度を示します。ウィルスに完全に汚染される数分前にアラームが鳴り始めます。残り時間が少なくなってくると、アラームの音は大きくなります。コンピュータが完全に汚染されてしまうと、1ミスとなります。

## 5. メモリチップの取得量

ゲーム中プレイヤーは、できるだけ汚染されていないメモリチップを集めなくてはなりません。集められたチップは、コンピュータコアのウィルスに汚染されたメモリと交換されます。

## 6. 獲得した武器

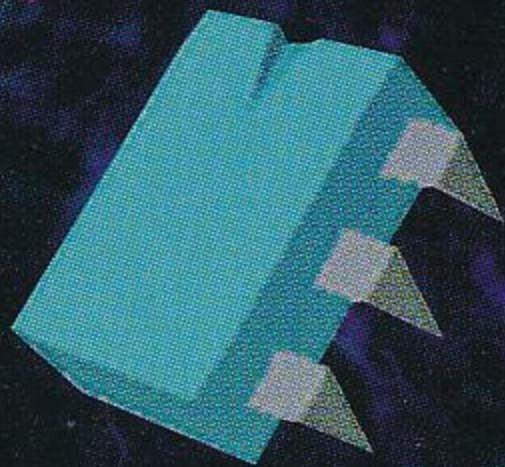
各時代ごとにその時代で使われている武器を手に入れることができます。武器は、敵を倒したり、地面に落ちているものを拾ったり、特定の場所を探したりして入手します。入手した武器は、画面下に表示されます。使用数が制限されている武器に関しては、その残数が右下に表示されます。弾数が制限されている武器は、画面下のバーで残り装填数を表示します。弾数が残っていても撃てなくなったら、弾薬を込め直さなければなりません。弾薬を込め直すのはAボタン+方向ボタン下です。

## 7. 武器の弾薬

弾数制限のある武器の残り弾数が画面の左右の端に表示されます。

## ボーナスポイント

# bonus



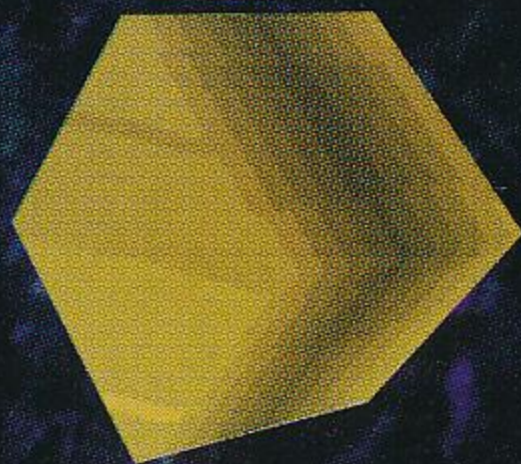
### ●未感染メモリチップ(ブルーチップ)

ウィルスに汚染されていないチップをできるだけ多く集めましょう。

### ●コンピュータコアターミナル(プラズマ半球体)

コアターミナルに立ち寄るごとに、Bボタンを押してください。入手したメモリチップは全てメインコンピュータに送られ、ウィルスの感染を防ぎます。

コアターミナルに立ち寄るごとに、それまでのゲームが自動的に保存されます。(ターミナルに立ち寄ってから先に進むことをおすすめします。) ※セガサターン本体の電源を切るとデータは消去されます。

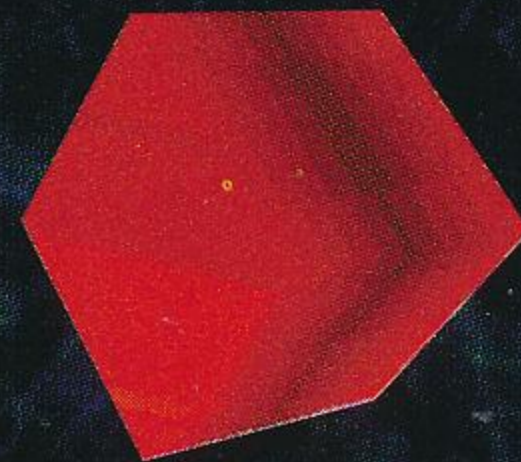


### ●ライフポイント(黄色立方体)

これを取るごとにライフが少し補給されます。補給量はライフゲージのブロック数によって異なります。

### ●ライフポイント(赤色立方体)

これを取るごとに1ブロック単位でライフが補給されます。補給量はライフゲージのブロック数によって異なります。





●エネルギーバッテリー(黄色バッテリー)

これを拾うと、ライフゲージが1ブロック追加されます。最高で「4」ブロックまで補給されます。フルゲージの状態エネルギーブロックを拾うと、ライフゲージのエネルギーのみが補給されます。



●残り人数

ライフゲージが「0」あるいは、ウィルスがコンピュータコアを完全に汚染した場合でも、人数が一人でも残っていれば、続けてゲームを行うことができます。復活するときは、あなたが倒れたところからスタートし、点滅中は、無敵になります。復活するとコンピュータコアの感染度は「0」の状態になり、ライフゲージもフルの状態になります(しかしブロック数は一つ減ります)。

ゲームの  
ヒント

「ノーマルモード」以上でゲームをプレイする場合は、プレイに攻撃のバリエーションをつけることをおすすめします。Lボタン/Rボタンで横にスライドして攻撃から身をかわしたり、Aボタン+方向ボタン下で敵の攻撃を防御したりして戦いを有利に進めてください。

## ステージ解説

# stage

### ●原始時代

原生林が生い茂り、原始人やサーベルタイガーが待つ最初のステージ。レベル2の足場の悪い岩場では、落ちない様に気を付けて闘おう。最後に登場する熊は攻撃性が高い。

### ●古代ローマ帝国

様々な形の石像や神殿など、すべてが芸術的に感じられるこの古代ローマでも、スタンリーはコアを修復しながら闘い続ける。その彼の行き着く先、コロシウムでは猛牛との一騎討ちが待っている。

### ●日本戦国時代

富士を遠くに眺められる武家屋敷での闘い。素早い動きでスタンリーを翻弄する拳法家や忍者、侍達は複数で襲ってくるが多いため惑わされないように。ボスの巨大な龍が放つ、火炎には要注意。

### ●ヨーロッパ中世

色々な鎧に身を固めた騎士と魔法使いたちが守る古城での闘い。この時代はトラップや、ちょっと発想を変えないと進めない箇所があるので、周囲によく注意して進もう。

### ●インカ帝国

未開地へ向かう船上、そして独自の文明を築いたインカ帝国での闘いがスタンリーを待ち受けている。ここで初めて銃が登場するが、無駄撃ちはせず、遠距離や空中の敵に有効に使い、帝国の王を目指せ。

### ●西部開拓時代

乾いた荒野にある小さな町、赤茶色に風化した峡谷で激しい銃撃戦が繰り広げられる。この時代では、とにかく銃さばきが勝負を分ける。常に残弾数のチェックをして、弾切れにならないように。

### ●近代戦争

鳴り止む事の無い銃声と、嵐のように激しく降りしきる砲撃をかわしながら進む20世紀の戦場が舞台。もし、先に進めなくて困ったら、とりあえずなにか飲んで一服してみよう(?)。

### ●未来

未知のモンスター達が支配するスペースステーション。強力なレーザーガンを持つロボットや、倒しても復活するゾンビなどの強敵が次々と登場する。武器をその場に応じてうまく切り替えることが大切。



注意

# セガサターンCD 使用上のご注意

## 健康上のご注意

- ごくまれに強い光の刺激や点滅、テレビ画面などを見ていて、一時的に筋肉のけいれん・意識の喪失等の症状を起こす人がいます。こうした経験のある方は、このソフトを使用する前に必ず医師と相談してください。また、使用中にこのような症状が起きたときは、すぐに使用をやめ、医師の診察を受けてください。
- このソフトを使用するときは、部屋を明るくし、なるべくテレビ画面から離れてください。また、健康のため、1時間ごとに10~20分の休憩をとり、疲れているときや睡眠不足での使用は避けてください。

## キズや汚れをつけない

ディスクの両面にはキズや汚れをつけないよう、扱いは注意してください。また、ディスクを曲げたりセンター孔を大きくしないでください。

## 汚れを拭くときは

レンズクリーニングなどに使うやわらかい布で、中心部から外周部に向かって放射状に軽く拭き取ってください。なお、シンナーやベンジンなどは使わないでください。

## 保管場所に注意する

使用後は元のケースに入れ、高温・高湿になる場所を避けて保管してください。

## 文字を書いたりしない

ディスクの両面には文字を書いたり、シールなどを貼らないでください。

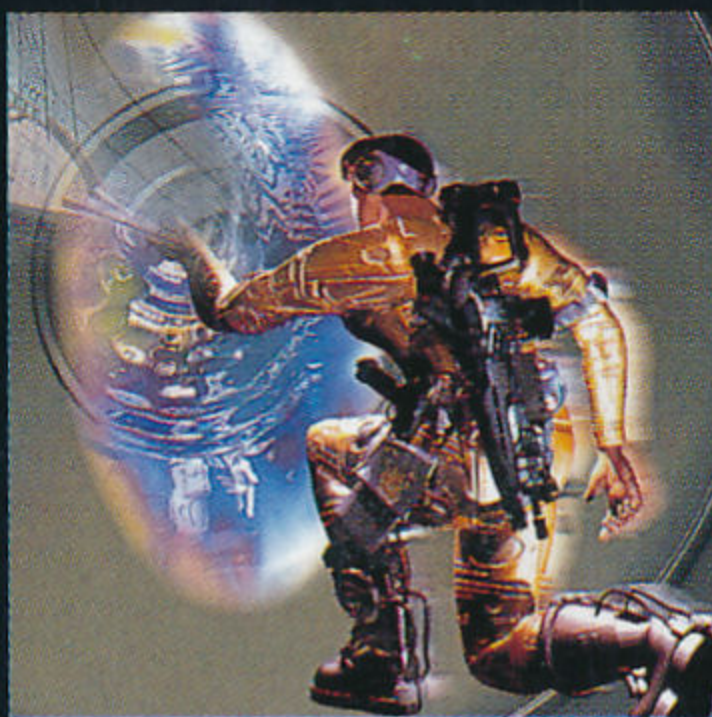
セガサターンCDは、セガサターン専用ソフトです。普通のCDプレイヤーなどで使用すると、ヘッドホンやスピーカーなどを破損する恐れがありますので、絶対に使用しないでください。

セガサターンをプロジェクションテレビ(スクリーン投影方式のテレビ)に接続すると、残像光量による画面焼けが生じる可能性があるため、接続しないでください。

●このセガサターンCDは、SEGA SATURN<sup>TM</sup> マークあるいは **NTSC J** 表示のある日本国内仕様のセガサターンに対応しています。Vサターン、Hiサターンはセガサターンと互換性があります。

- セガサターン本体及びご使用になる周辺機器の取扱説明書も必ずあわせてご覧ください。
- このディスクを無断で複製することおよび賃貸業に使用することを禁じます。

Patents: U.S. Nos. 4,442,486/4,454,594/4,462,076; Europe No. 80244; Canada No. 1,183,276; Hong Kong No. 88-4302; Singapore No. 88-155; U.K. No. 1,535,999



**Acclaim**<sup>®</sup>

株式会社 アクレイムジャパン

〒150-0001 東京都渋谷区神宮前1-14-29 原宿第一ビルディング

ユーザーサポート係 TEL 03-5413-1726

(月～金 PM 2:00 ~ PM 5:00 休日を除く)

Adeline Software International and Time Commando are trademarks of Adeline Software International.

©1996, 1998 Adeline Software International. All rights reserved.

Published and distributed by Acclaim Japan Ltd.

All other trademarks and trade names are the properties of their respective owners.

この商品は、(株)セガ・エンタープライゼスが SEGASATURN専用のソフトウェアとして、自社の登録商標**SEGA**の使用を許諾したものです。

T-8129G