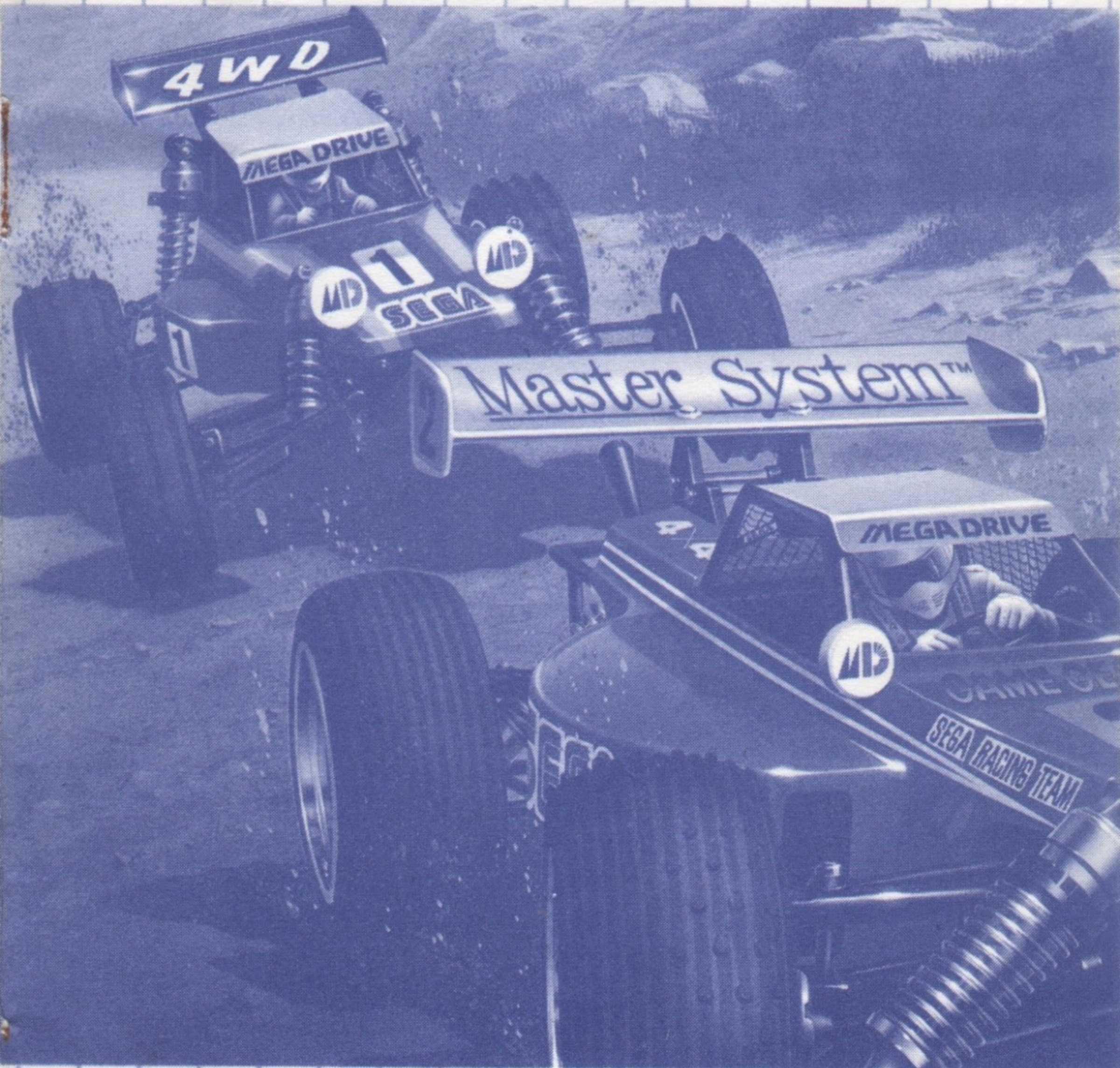


ACTION

SEGA

Master System™



BUGGY RUN

Plays On : Master System, Master System II and Mega Drive/Genesis With Master System/Power Base Converter

ADVERTÊNCIA PARA EPILÉPTICOS

LER ANTES DE UTILIZAR A CONSOLA DE JOGOS SEGA OU DE PERMITIR AOS SEUS FILHOS A SUA UTILIZAÇÃO.

Uma pequena percentagem de indivíduos são particularmente sensíveis ao fenómeno epiléptico quando expostos a determinados padrões de luz ou luzes, tal como a da televisão ou dos jogos de vídeo. Essas pessoas podem não ter um historial médico de epilepsia. Por favor, toma as seguintes precauções para minimizar qualquer risco:

ANTES DE USAR:

- Se tu ou alguém da tua família alguma vez tiveram epilepsia ou sentiram perda de consciência quando expostos a estímulos luminosos, consulta o teu médico antes de começares a jogar.
- Senta-te pelo menos a 2,5m do écran de televisão.
- Se estiveres cansado ou não tiveres dormido o suficiente, descansa e recomeça apenas quando te sentires bem.
- Certifica-te de que a sala onde estás a jogar está bem iluminada.
- Usa o jogo numa televisão de pequeno écran (de 35cm ou menos)

DURANTE O USO

- Descansa pelo menos 10 minutos por hora enquanto estás a jogar.
- Os pais devem vigiar os filhos quando estes estão a jogar videojogos. Se sentires alguns dos seguintes sintomas durante o jogo: tonturas, alteração de visão, contracções musculares ou dos olhos, perda de consciência, desorientação, movimentos involuntários ou convulsões, debes parar **IMEDIATAMENTE** de jogar e consultar o teu médico antes de recomeçares.

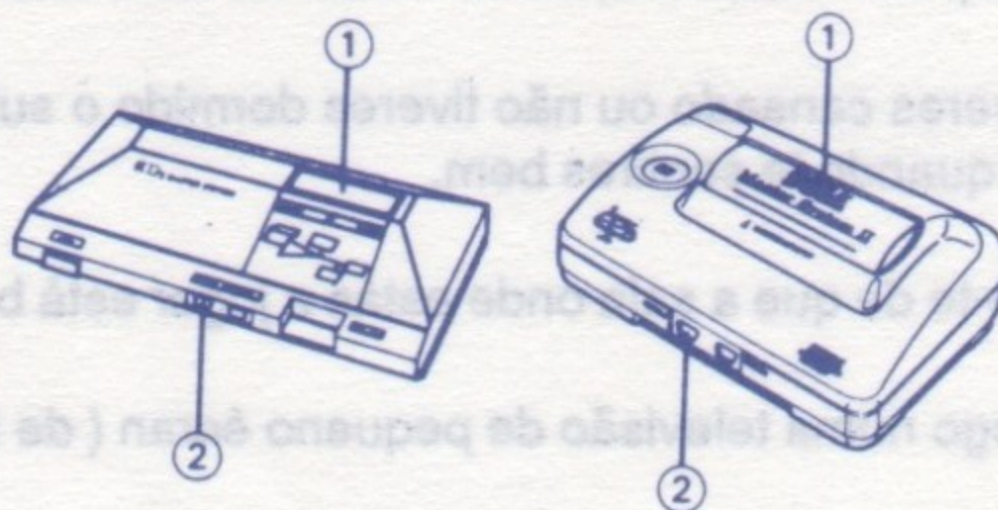
PREPARAÇÃO DA CONSOLA

- ① Prepara a tua Master System como indica no teu Manual de Instruções. Liga o Control Pad 1. Para dois jogadores liga também o Control Pad 2.
- ② Certifica-te de que a corrente está desligada (OFF). Depois introduz o cartucho na consola.
- ③ Liga a corrente (ON). Em alguns instantes aparece o Écran de Apresentação.
- ④ Se o Écran de Apresentação não aparecer, desliga a corrente (OFF). Certifica-te de que o sistema está correctamente ligado e de que o cartucho foi bem inserido. Depois volta a ligar a corrente (ON).

IMPORTANTE: Certifica-te sempre de que a corrente está desligada (OFF) quando inserires ou removeres o teu cartucho.

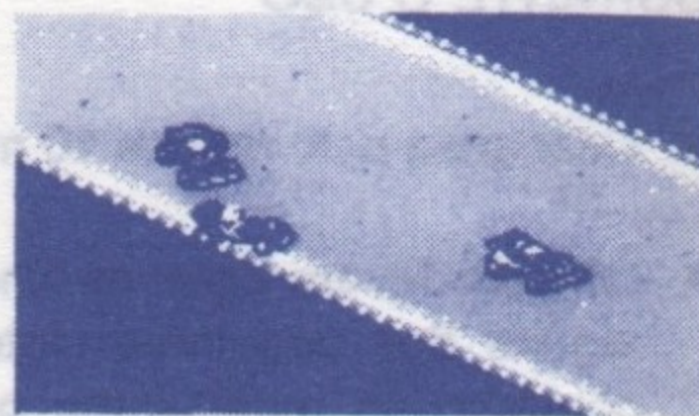
Nota: Este jogo é para um ou dois jogadores.

- ① Cartucho Sega
- ② Control Pad 1



A BATALHA DOS BUGGYS

Começas com um Buggy simples, que construiste a partir do chassis, e com uma grande vontade de vencer! Passaste anos e anos a sonhar com este dia, e agora encontras-te na linha de partida para pões à prova muitos meses de treino e competires com os melhores condutores neste campo. A luz ficou verde e tu saís disparado deixando os outros para trás.



CONTROLOS

① Botão Direccional (Botão D)

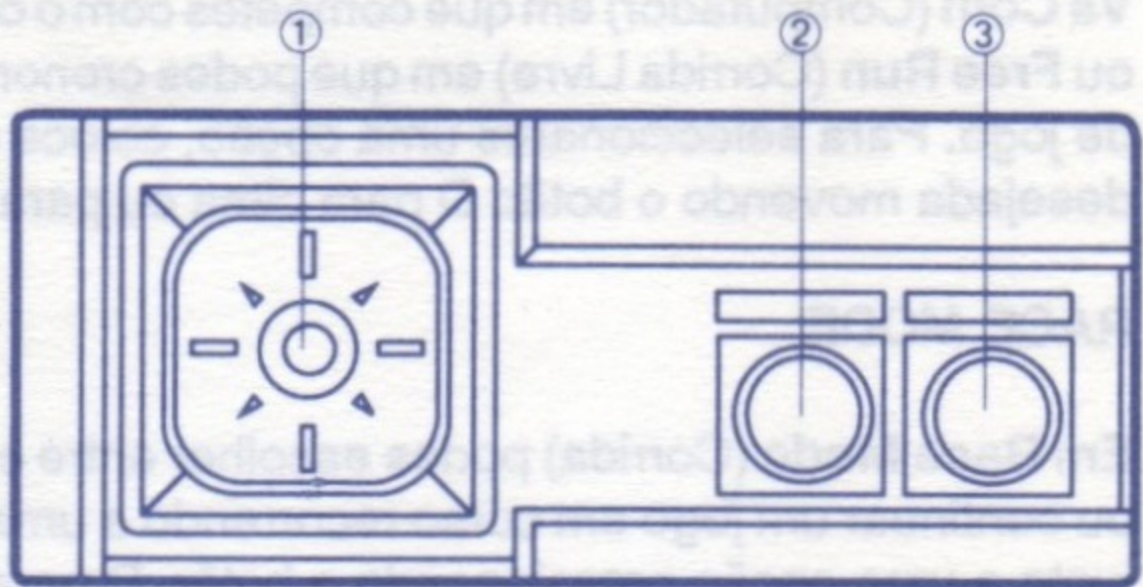
- Move o cursor para as opções nas janelas de selecção
- Percorre as várias opções de peças e itens na Oficina
- Dirige o teu buggy

② Botão 1

- Selecciona itens na Oficina
- Acelera o teu buggy durante a corrida

③ Botão 2

- Cancela a selecção de itens na Oficina
- Activa o teu Item Especial durante a corrida



Assim que ligas a tua Master System / Master System II aparece o logotipo da Sega, seguido pelo Écran de Apresentação Buggy Run. Passado um instante começa uma demonstração do jogo. Pressiona o botão 1 ou 2 para regressares ao Écran de Apresentação e depois pressiona o botão 1 para abrires a janela de Jogo Principal.

Selecciona um modo colocando o cursor ao lado, e introduz-lo pressionando o botão 1. Para voltares a uma janela anterior pressiona o botão 2.

Na verdade, Buggy Run é composto por três jogos num só!

No 1P MODE (Modo de 1 Jogador) competes com três condutores num campeonato de 14 corridas. Começas como principiante e avanças até ao nível profissional à medida que corres em pistas mais difíceis.

O 2P MODE (Modo de 2 Jogadores) é um jogo de três corridas em que podes escolher quatro zonas. Minas, itens misteriosos e uma grande variedade de condutores experientes testam a tua perícia até ao limite!

Na opção Battle (Batalha), tu e mais três condutores confrontam-se numa pista de terra plana rodeada por lava incandescente! O objectivo? Lançar os teus adversários para a lava antes que eles te lancem a ti.



1P MODE START

Neste modo tens três opções:

Race Mode (Corrida) em que competes com três condutores de renome internacional;
Vs Com (Computador) em que competes com o computador numa pista à tua escolha;
ou **Free Run** (Corrida Livre) em que podes cronometrar o teu tempo em qualquer pista de jogo. Para seleccionares uma opção, coloca o cursor vermelho ao lado da opção desejada movendo o botão D para cima ou para baixo e pressionando o botão 1.

RACE MODE

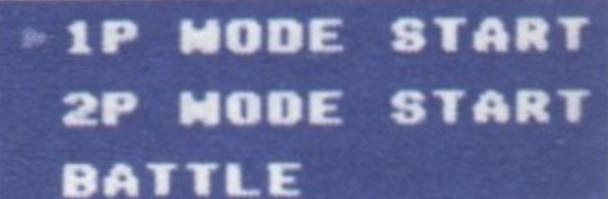
Em **Race Mode** (Corrida) podes escolher entre começar um **Jogo Novo (New Game)** ou continuar um jogo em curso recorrendo a uma senha (**Continue**). Coloca o cursor junto a uma opção pressionando o botão D para cima ou para baixo e selecciona-a pressionando o botão 1. Para regressares à janela **Race Mode**, pressiona o botão 2.

New Game (Jogo Novo): Começas no início da temporada como principiante, com um buggy básico e 50.000 dólares para comprares peças antes que a primeira corrida comece.

A OFICINA

A selecção das peças realiza-se pressionando o botão D para cima ou para baixo para veres as peças disponíveis.

Move os parêntesis para a peça que queres comprar pressionando o botão D para a esquerda ou direita. Pressiona o botão 1 e aparecerá uma mensagem no écran perguntando-te se queres mesmo a peça que seleccionaste. Se quiseres essa peça, pressiona o botão 1 novamente e verás a indicação **SOLD OUT** (vendido) sobre o item, o que significa que o compraste. Se quiseres cancelar a compra, pressiona o botão 2 e move os parêntesis para outro item. Aqui tens a lista de itens:



1P MODE START
2P MODE START
BATTLE

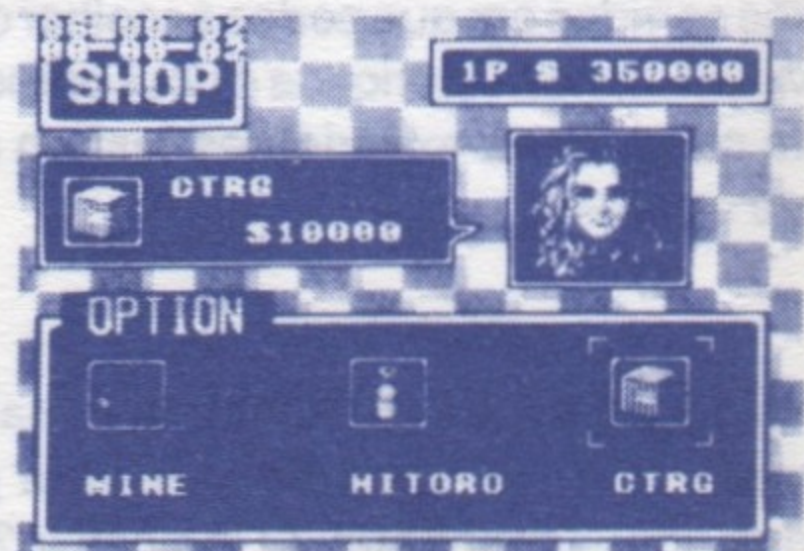
TIRE (Pneu): Para melhorares a performance do carro nas curvas precisas de uns bons pneus.

ENG (Motor): Um motor mais potente fará com que o teu buggy se torne mais competitivo em termos de velocidade.

SUS (Suspensão): Perderás muita velocidade em percursos acidentados se não possuíres amortizadores de grande qualidade.

STR (Direcção): Um bom sistema de direcção permite-te fazer curvas mais apertadas, evitando que os adversários te ultrapassem. É praticamente impossível fazer curvas apertadas com uma direcção de nível um ou dois.

MIS (Transmissão): Precisas de uma boa transmissão para conseguires uma aceleração mais rápida no início da corrida e após colisões ou choques contra as barreiras da pista.



MINE (Mina): Coloca uma mina na pista quando um adversário se estiver a aproximar demasiado de ti, quando ele passar por cima dela...

NITORO (Óxido nítrico): Utiliza-o quando necessitares um pouco de velocidade extra para te adiantares.

CRTG (Cartucho): Este item aumenta a quantidade de espaço que tens para transportares os itens Nitro e Mine. Podes ter no máximo 6 cartuchos.

Depois de teres seleccionado as peças, pressiona o botão D para cima ou para baixo até chegares a **EXIT (Saída)**. De seguida, pressiona o botão 1 para veres o **Écran de Configuração** e prepara o teu veículo para a corrida. Para equipares o teu buggy com as peças que compraste, pressiona o botão D para cima ou para baixo até que a peça que queres trocar esteja destacada, depois pressiona-o para a esquerda ou direita até que se visualize o nível do item que compraste. Para equipares o teu carro com os itens **Nitro** e **Mine**, pressiona o botão D para cima ou para baixo de modo a destacares o primeiro quadro na parte inferior do écran, depois pressiona o botão 1. Os parêntesis começam a piscar. Pressiona o botão D para cima ou para baixo até que se visualize o item com que queres equipar o teu carro, depois pressiona-o para a direita para abrires o espaço seguinte disponível. Quando terminares, pressiona o botão 1.

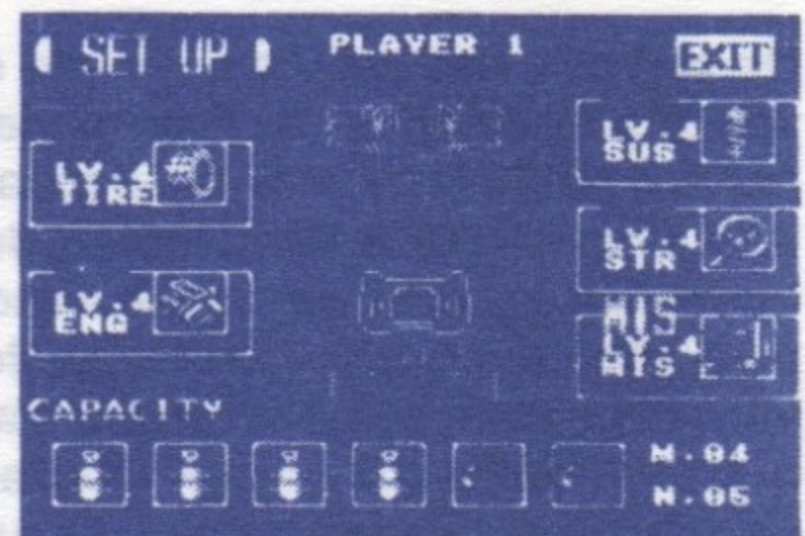
Depois de teres equipado o teu buggy, move os parêntesis para **EXIT (Saída)** e pressiona o botão 1 para veres o écran seguinte que exhibe o prémio em dinheiro da corrida que se segue. Pressiona o botão 1 novamente para começares a corrida. Tu controlas o buggy azul e começas a primeira corrida à frente na grelha de partida.

Após cada corrida, aparecerá a pontuação final, assim como os pontos totais alcançados por cada condutor até ao momento. Pressiona o botão 1 para entrares na Oficina onde podes utilizar o dinheiro dos prémios para comprar peças novas de modo a melhorares a performance do carro.

Se obtiveres a pontuação total mais elevada nas primeiras cinco corridas, receberás o troféu e a senha para a próxima temporada de forma a poderes continuar o jogo mais tarde. Para ganhares o troféu do campeonato, terás de passar pelos níveis de **Principiante**, **Normal** e **Perito!**

SENHA

Se tiveres sucesso no **Campeonato de Principiantes** (ou **Campeonato Normal**), receberás uma senha (**Password**) com a qual poderás começar o grupo seguinte de corridas. Destaca a primeira letra da senha com o botão D e pressiona o botão 1 para a introduzires. Depois procede da mesma forma até que tenhas introduzido todas as



	RESULT	1ST RACE	PT	TOTAL
	NO. 1 PLAYER 1		7	87
	NO. 2 FRED		5	85
	NO. 3 PAUL		3	83
	NO. 4 PATTY		1	81

letras. Se te enganares, aparecerá a mensagem **ERROR** (Erro) no écran. Compara a senha escrita com a senha que introduziste; quando descobrires o erro, pressiona o botão 2 até que a letra errada fique destacada, e depois introduz a letra certa. Terás também de introduzir novamente todas as letras que aparecem a seguir à incorrecta, por isso certifica-te de que introduzes bem as letras logo à primeira vez.

Começas na Oficina com todos os prémios em dinheiro que restaram das vitórias anteriores, e com todas as peças que tenhas adquirido para o teu buggy.

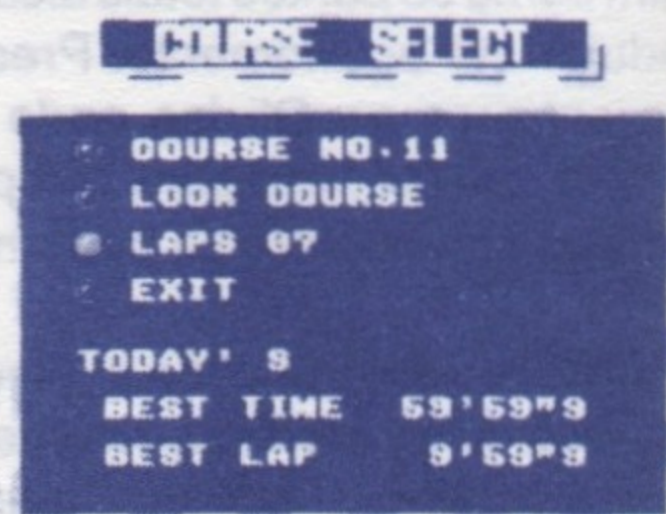
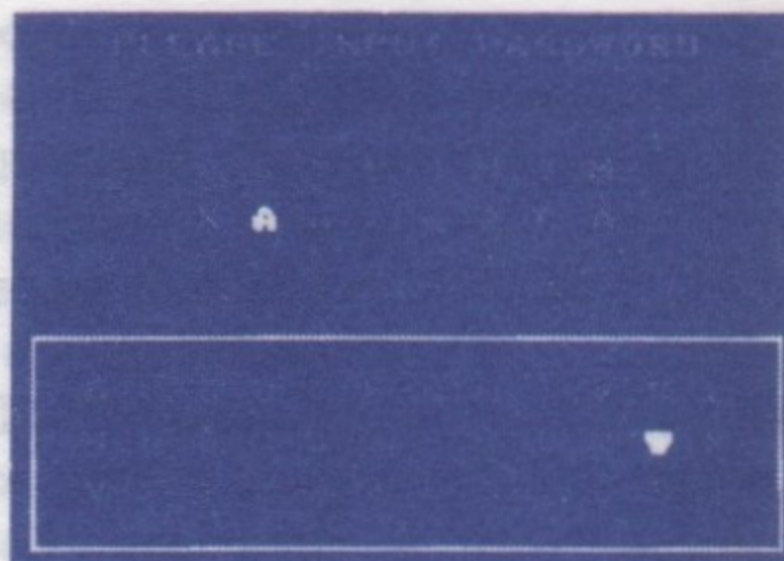
VS COMPUTER

Neste modo competes com o computador numa das 14 pistas do campeonato. Começa por seleccionar o teu adversário. O écran de Selecção dos Condutores (Drivers Select) permite-te escolher entre 9 condutores diferentes pertencentes a três categorias; A, B e C. A categoria A é a dos principiantes, a B é a normal e a C é a dos peritos.

Move os parêntesis azuis com o botão D para o condutor com quem queres competir, e pressiona o botão 1. O computador pergunta-te se estás certo da tua escolha. Se estiveres, pressiona o botão 1 novamente; se quiseres seleccionar outro condutor, move a seta vermelha para NO e pressiona o botão 1.

De seguida, selecciona o circuito e o número de voltas que queres correr. Para mudares de circuito, move o botão D para cima ou para baixo até que a luz junto a **Course No.** (Número de circuito) fique vermelha, e pressiona-o para a esquerda / direita para alterares o número de circuito. Se quiseres ver o circuito antes de começares a corrida, move a luz vermelha para **Look Course** (Observar o circuito) e pressiona o botão 1. Quando terminares de verificar o circuito, pressiona o botão 1 ou 2 para regressares ao écran de Selecção de Circuito. Finalmente, escolhe o número de voltas que queres correr movendo a luz vermelha para a opção **Laps**. Podes escolher entre 3, 5, 7, 10, 15, ou 20 voltas. Quando estiveres pronto para entrar no écran de Tune Up (Oficina), coloca a luz ao lado de **Exit** e pressiona o botão 1.

Começas com 10 pontos de performance na Oficina. Podes atribuir no máximo 4 pontos de performance a qualquer peça do teu buggy (Vê a explicação referente a "A Oficina", na página 4, para mais informações). Pressiona o botão D para moveres a seta vermelha para uma parte, depois pressiona o botão 1 para adicionares pontos, e o botão 2 para retirares pontos a essa parte. Quando o total de pontos for 0, pressiona o botão D para baixo para destacares um quadro de itens.

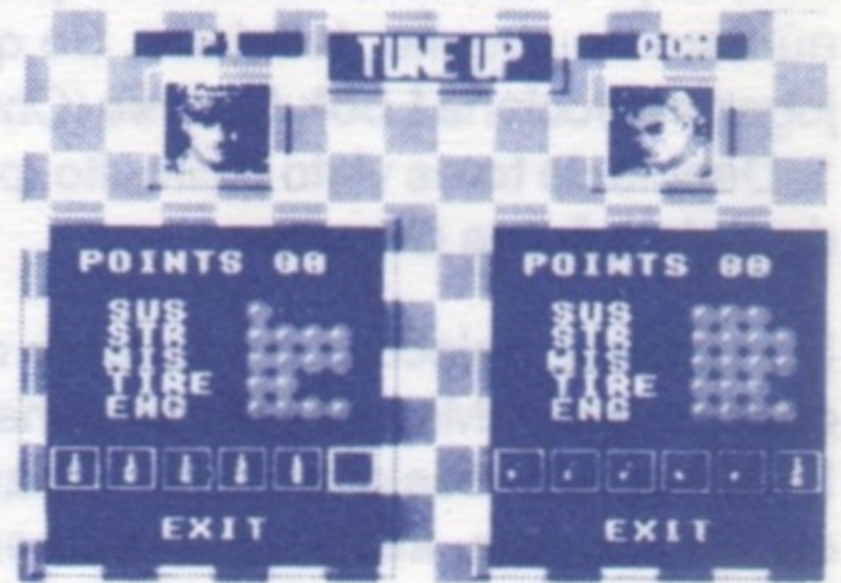


Selecciona os itens "Nitro", "Land Mines" ou uma combinação de ambos para os usares na corrida (podes seleccionar 6 itens no máximo). Pressiona o botão 1 para adicionares uma mina, ou o botão 2 para adicionares óxido nitroso. Segue para o próximo quadro e acrescenta o item seguinte da mesma forma. Quando tiveres terminado, move a seta vermelha para **Exit** e pressiona o botão 1 para dares início à corrida. Como no modo **Race Mode**, conduzes o buggy azul.

Quando a corrida acabar, podes escolher **RESTART** (Reinício) para recomeçares a corrida e reajustares as diferentes opções de corrida; **RETRY** (Nova Tentativa) para competires com o mesmo adversário na mesma pista (podes seleccionar novamente as peças na Oficina); ou **EXIT** (Saída) para saires do jogo e regressares ao écran de apresentação.

FREE RUN

No modo **Free Run** (Modo Livre) podes seleccionar qualquer um dos circuitos do campeonato para cronometreres o teu tempo. Este modo é muito útil não só quando estás a começar e queres experimentar a sensação de conduzir, como também é uma forma excelente para obteres experiência nas pistas onde irás correr durante o campeonato!



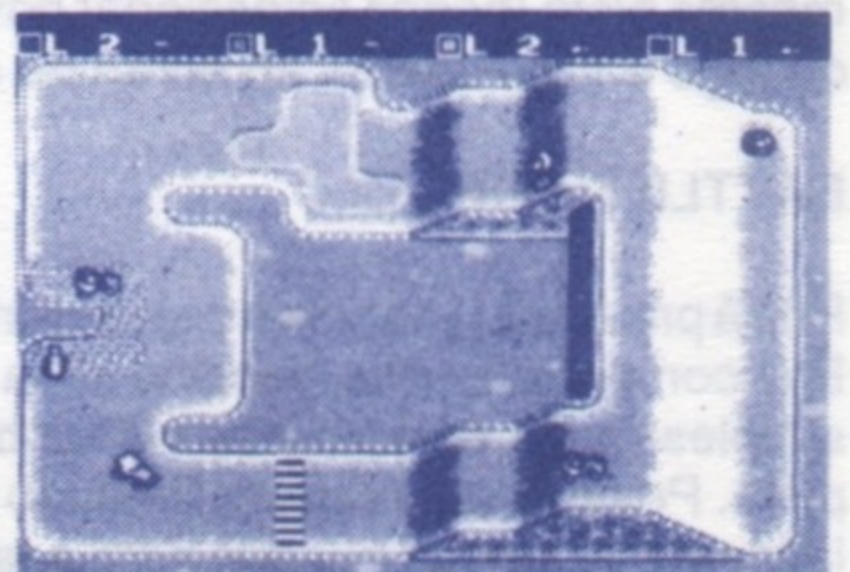
A selecção do circuito realiza-se da mesma forma que no modo **Vs Computer** e não existe uma Oficina.

2P MODE START

Agora que já estás familiarizado com os circuitos para 1 jogador, achas que estás preparado para correr nos circuitos para 2 jogadores e ganhar todos os prémios? Pensa bem! O modo **2P** (2 Jogadores) tem mais 12 circuitos e oferece-te uma perspectiva de condução vista de cima para tornar este jogo completamente diferente do jogo 1P Mode!

Nota: No **2P Mode**, o Control Pad 1 executa todas as selecções prévias do jogo, excepto as opções da Oficina para o buggy do jogador 2.

No **2P Mode**, podes seleccionar **Race Mode** em que tu e um amigo competem um contra o outro e contra outros dois adversários num jogo de três corridas; ou o **1P Vs 2P Mode** em que tu e um amigo competem frente-a-frente num circuito à vossa escolha. O jogador 1 controla o buggy azul e o jogador 2 o buggy vermelho.



RACE MODE

Começa por escolher a tua competição. A selecção é feita como no modo **Vs Computer**. O jogador 1 selecciona os dois concorrentes.

De seguida, escolhe a área do circuito onde queres correr. Move a luz vermelha com o botão D para essa área e pressiona o botão 1 para a seleccionares. O jogador 1 controla o buggy azul e o jogador 2 o buggy vermelho.

1P VS 2P MODE

Joga com um amigo em qualquer um dos circuitos do modo **2P Mode**. Selecciona o circuito pressionando o botão D para a esquerda / direita até que apareça o nome e o número do circuito desejado. Se quiseres verificar o circuito antes de começares a jogar, selecciona **Look Course** (Observar o Circuito) com o botão D e pressiona o botão 1. Depois de teres visto o circuito, pressiona o botão 1 ou 2 para regressares ao écran de **Seleção de Circuito**.

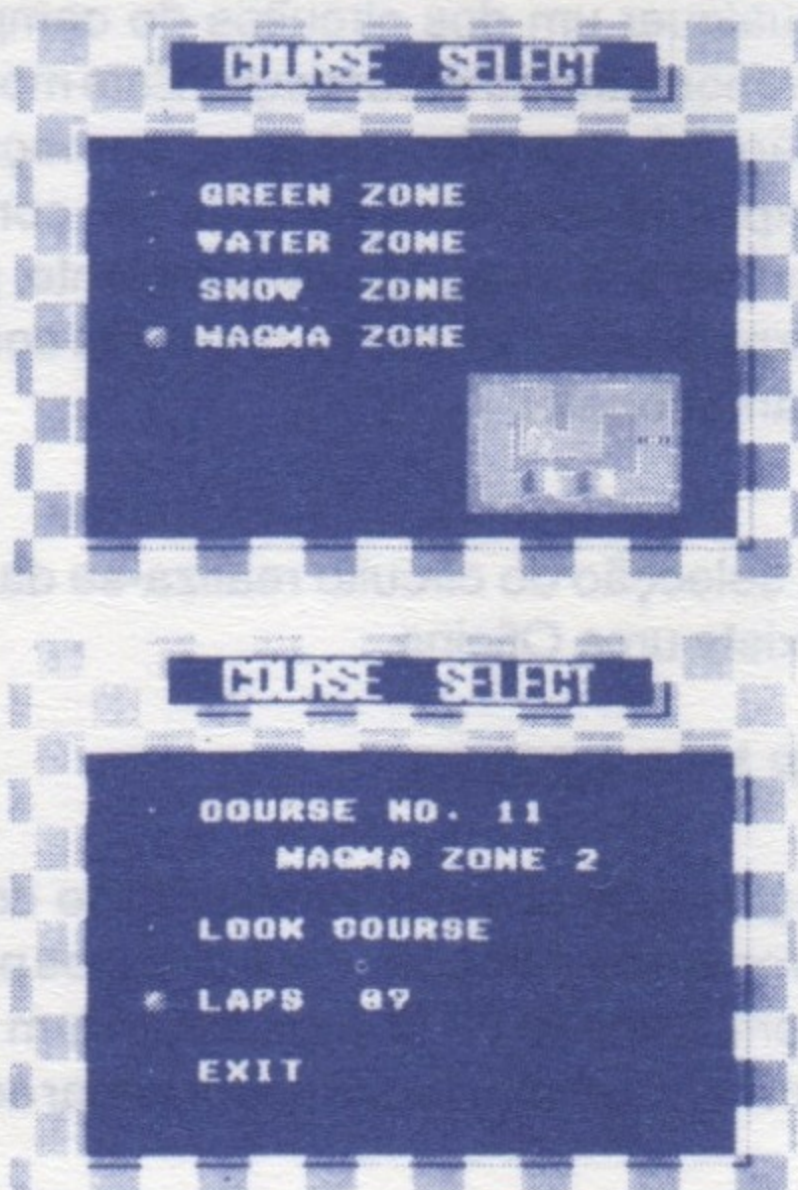
De seguida, selecciona o número de voltas que queres correr. Move a luz vermelha com o botão D até **Laps** e pressiona o botão D para a esquerda ou direita para alterares o número de voltas. Podes escolher entre 3, 5, 7, ou 10 voltas.

Depois de teres feito todas as selecções, vai a **Exit** e pressiona o botão 1 para veres o écran de **Tune-Up** (Oficina). A selecção das peças é feita como no modo **Vs Computer**, excepto que aqui só tens 8 pontos de performance à tua disposição, e o jogador 2 faz a sua própria selecção das peças com o **Control Pad 2**. Quando ambos os jogadores terminarem, selecciona **Exit** e pressiona o botão 1 para começares a corrida! Que vença o melhor! Como no **Race Mode**, o jogador 1 controla o buggy azul e o jogador 2 o buggy vermelho.

Quando a corrida termina, podes escolher **RESTART** para recomeçares a corrida e ajustares as opções de jogo; **RETRY** para competires contra o mesmo adversário na mesma pista (podes seleccionar novamente as peças na Oficina); ou **EXIT** para saires do jogo e regressares ao écran de apresentação.

BATTLE MODE

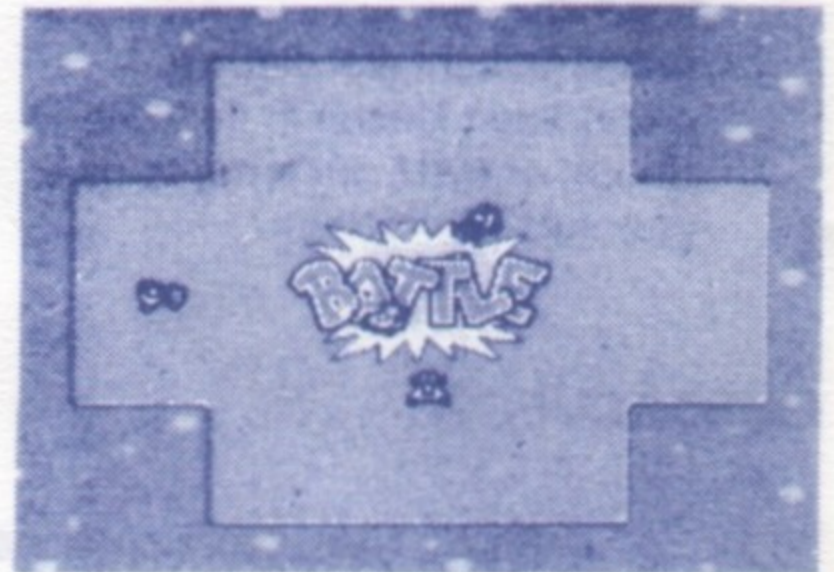
Põe à prova a tua perícia e o teu instinto de sobrevivência nesta competição demolidora. É o computador que escolhe uma das três pistas onde vais correr. As regras são simples: tenta empurrar os outros buggys para dentro da lava que está a circundar a pista. Possuis um número ilimitado de cargas de óxido nítrico e tempo ilimitado para lançares os outros buggys para a lava. O vencedor é o último buggy que permanece na pista.



1 JOGADOR

Começa por escolher os condutores que serão os teus adversários. O écran de Selecção de Condutores (Drivers Select) permite-te escolher entre nove condutores diferentes pertencentes a 3 categorias: A, B e C. A é a categoria dos principiantes, B é a normal e C é a dos peritos. Move os parêntesis azuis com o botão D para o primeiro condutor com quem queres competir, e pressiona o botão 1. Aparecerá a mensagem **ENTRY** (Entrada) na fotografia desse condutor. Continua até teres seleccionado três adversários. O computador pergunta-te se estás certo da tua escolha. Se estiveres, pressiona o botão 1 novamente; se quiseres seleccionar outro adversário, move a seta vermelha até **NO** e pressiona o botão 1.

Tal como no modo **1P Vs 2P Mode**, assim que o vencedor estiver apurado, podes recomeçar (Restart) a corrida a partir do écran de Selecção de Condutores, reiniciar (Retry) o mesmo jogo, ou sair (Exit) para passares ao écran de apresentação.



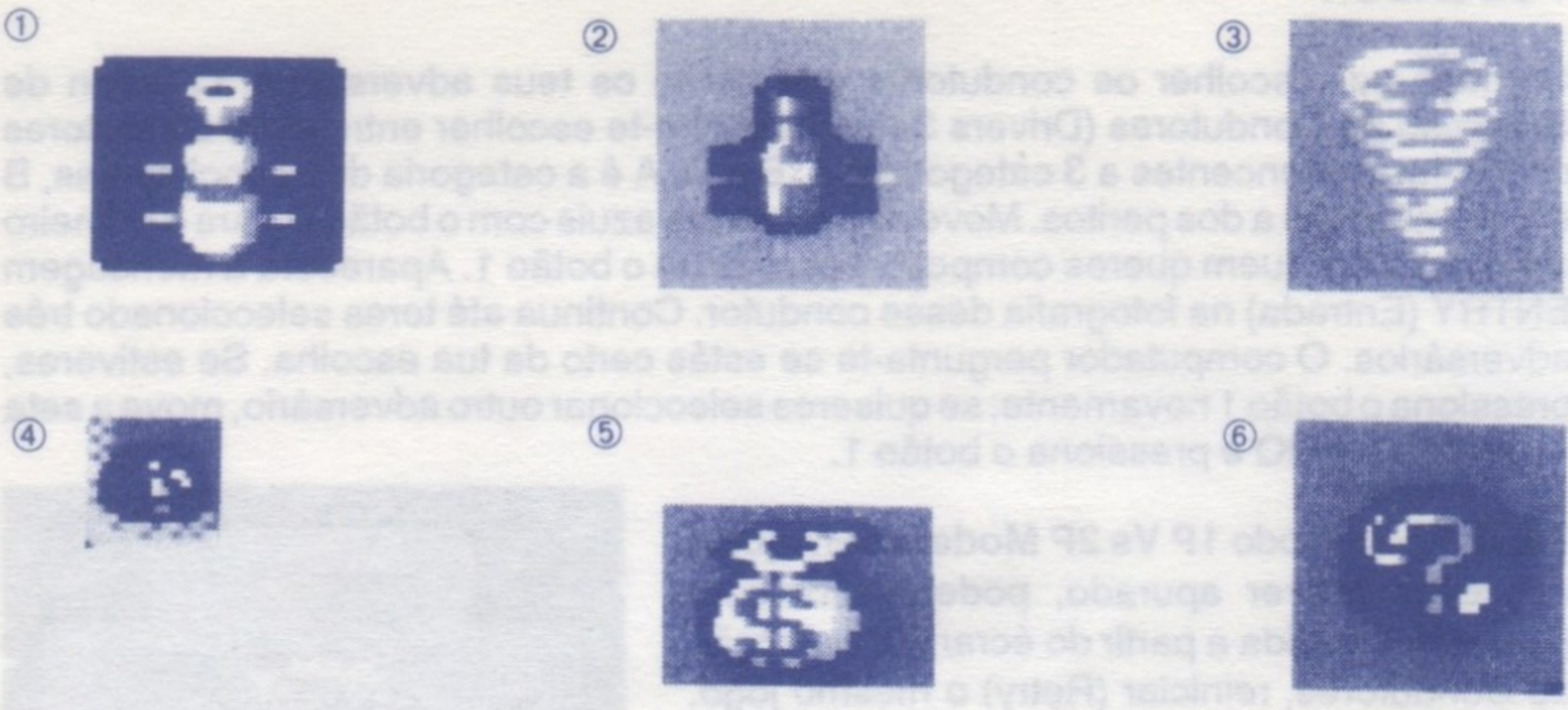
2 JOGADORES

A selecção é feita como no modo para 1 jogador. O jogador 1 faz todas as selecções com o Control Pad 1. O jogador 1 controla o buggy azul e o jogador 2 o buggy vermelho.

ITENS ESPECIAIS

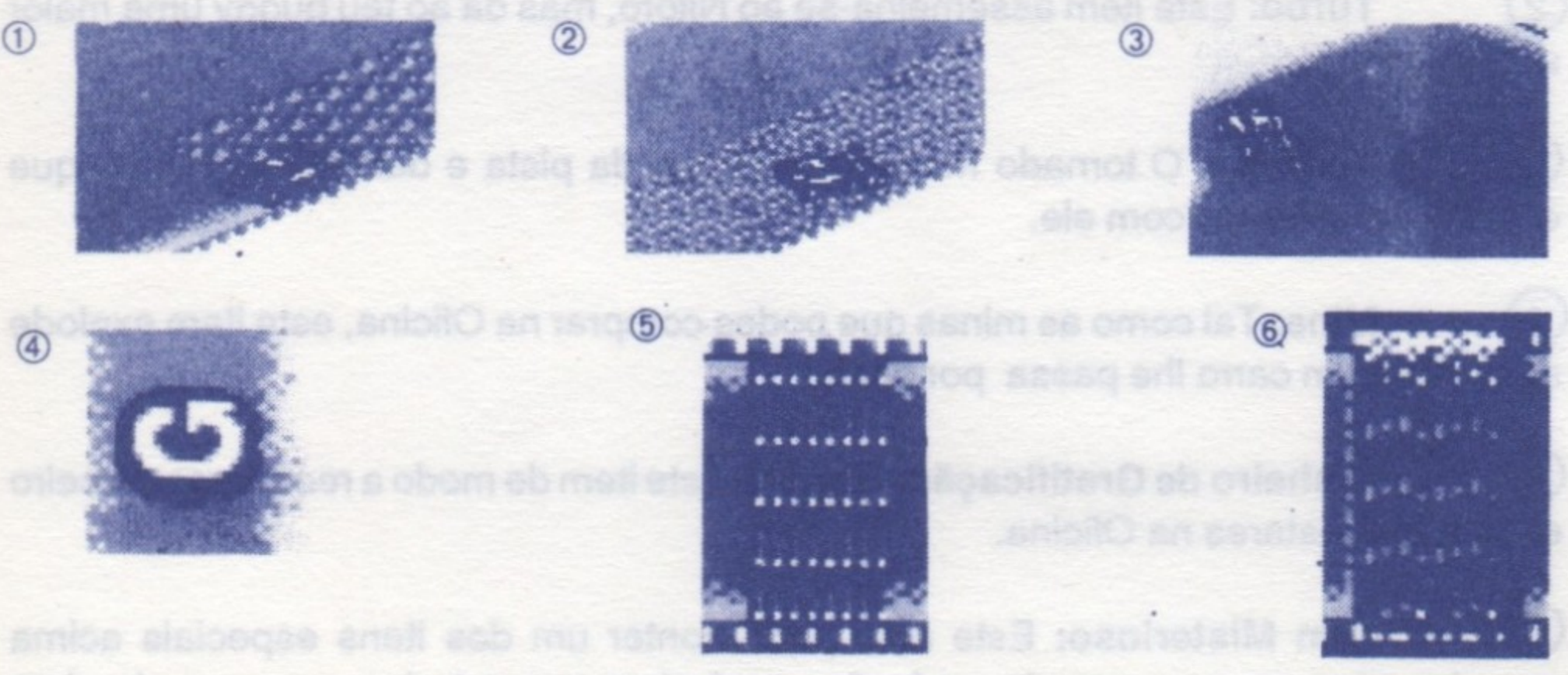
Estes itens podem ser encontrados em todas as competições para 1 ou 2 jogadores, por isso lembra-te do seu significado.

- ① **Nitro:** Este item é o óxido nitroso que, tal como o item disponível na Oficina, oferece ao teu buggy uma aceleração rápida.
- ② **Turbo:** Este item assemelha-se ao Nitro, mas dá ao teu buggy uma maior aceleração.
- ③ **Tornado:** O tornado move-se ao largo da pista e danifica os carros que entram em contacto com ele.
- ④ **Mina:** Tal como as minas que podes comprar na Oficina, este item explode assim que um carro lhe passa por cima.
- ⑤ **Dinheiro de Gratificação:** Recolhe este item de modo a receberes dinheiro extra para gastares na Oficina.
- ⑥ **Item Misterioso:** Este item pode conter um dos itens especiais acima mencionados, ou uma grande explosão que fará com que todos os carros da pista (excepto o teu) explodam!



OBSTÁCULOS

- ① **Areia:** Faz com que os pneus percam a aderência ao piso e reduz a velocidade do teu buggy.
- ② **Estrada Rochosa:** Os teus amortizadores ficarão muito danificados neste percurso acidentado, por isso tenta evitar estas áreas do circuito.
- ③ **Água:** As poças de água fazem com que o teu carro derrape.
- ④ **Placa Giratória:** Esta grande placa de metal gira ao longo da pista e faz rodopiar qualquer carro que passar por cima dela.
- ⑤ **Correia Transportadora:** Os carros que passarem por cima desta correia serão transportados na direcção em que ela se está a mover.



SUGESTÕES PARA OS CONDUTORES DE BUGGYS

CAVALARIA

- Começas o campeonato com 50.000 dólares e um buggy básico. Embora possas sentir-te tentado a comprar um motor melhor para alcançares velocidades mais elevadas, verificarás que isso não te adianta muito se não conseguires dar bem as curvas. A chave para a vitória é conseguir efectuar as curvas em S e as curvas muito apertadas que tornam estas pistas as mais difíceis do mundo!

- Se tentares conduzir para fora da área da areia ou dos pedregulhos, poderás perder o controle sob o teu buggy, ou chocar contra as barreiras da pista. A melhor forma de não perderes tempo é usares um dos teus itens de Nitro e acelerares para avançares essa área.

- Assim que tiveres adquirido algum dinheiro, pensarás em comprar os itens óxido nítrico e minas. Não te esqueças que a não ser que tenhas muita confiança em ti próprio e habilidade suficiente para te manteres à frente, as minas não te servirão de nada, enquanto que os itens Nitro aumentarão as tuas chances de ficar na dianteira.

- Ambos os modos **Vs Computer** e **Free Run** permitem-te correr nos circuitos do campeonato. Esta é a tua oportunidade para te habituares aos percursos, por isso recomendamos-te a dares umas voltas em cada circuito.

GARANTIA

Este jogo tem a garantia de 3 meses contra qualquer anomalia verificada por deficiência de produção. O uso incorrecto e a exposição excessiva ao calor não são consideradas para efeitos de garantia.

Para que esta garantia seja considerada, é necessário que os jogos com problemas sejam remetidos à Ecofilmes Lda, acompanhados da respectiva prova de compra.

UTILIZAÇÃO DO CARTUCHO

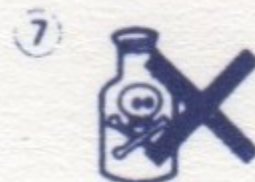
O cartucho foi concebido exclusivamente para a Master System da Sega.

Para uma utilização adequada:

- ① Não molhar.
 - ② Não dobrar.
 - ③ Não submeter a choques violentos.
 - ④ Não expôr ao sol.
 - ⑤ Não danificar.
 - ⑥ Não aproximar de uma fonte de calor.
 - ⑦ Não colocar em contacto com diluente, gasolina, etc.
- Se o teu cartucho se encontrar molhado, seca-o muito bem antes de voltares a utilizá-lo.
 - Se está sujo, lava-o com muito cuidado com um pano húmido e sabão.
 - Deverás guardá-lo sempre na sua embalagem quando o não utilizares.
 - Se o jogo se prolongar muito, deverás fazer uma pausa.

AVISO: Para proprietários de televisores de projecção.

Imagens paradas podem causar danos irreversíveis no tubo da imagem ou marcar fósforo no Tubo de Raios Catódicos. Evite o uso repetido ou prolongado de jogos de vídeo nos televisores de projecção de grande écran.



© "Este manual é propriedade literária de SEGA ENTERPRISES Limited, e todos os direitos são reservados. Este documento não pode ser copiado, fotocopiado, reproduzido, traduzido ou reduzido a qualquer meio electrónico, na totalidade ou em parte, sem autorização prévia, por escrito, de SEGA ENTERPRISES, Ltd."

SEGA[®]

DISTRIBUIDOR OFICIAL



ECOFILMES
São João da Madeira