



夢幻模擬戰 2

徹底攻略

新的冒險又開始了。
勇士們！粉碎貝倫哈爾德的陰謀，恢復世界和平吧！

特價：250

完全彩色
精緻版

夢幻模擬戰 2

徹底攻略



目錄

基礎知識編

遊戲的流程	4	道具指令	20
指令說明	8	部隊的特性及相剋性	22
人物介紹	12	什麼叫做地形效果	24
人物之職業	17	畫面閱覽法	25

基礎戰略編

徹底攻略編

劇本 (情節) 1	36	劇本 (情節) 11	56	劇本 (情節) 21	84
劇本 (情節) 2	38	劇本 (情節) 12	60	劇本 (情節) 22	86
劇本 (情節) 3	40	劇本 (情節) 13	62	劇本 (情節) 23	90
劇本 (情節) 4	42	劇本 (情節) 14	66	劇本 (情節) 24	92
劇本 (情節) 5	44	劇本 (情節) 15	68	劇本 (情節) 25	94
劇本 (情節) 6	46	劇本 (情節) 16	70	劇本 (情節) 26	96
劇本 (情節) 7	48	劇本 (情節) 17	74	劇本 (情節) 27	100
劇本 (情節) 8	50	劇本 (情節) 18	78	夢幻模擬戰 II 的世界	104
劇本 (情節) 9	52	劇本 (情節) 19	80	資料篇	105
劇本 (情節) 10	54	劇本 (情節) 20	82		

序言

抱著稱霸於大陸的野望，入侵巴魯迪亞王國的達爾西斯（ダルス）帝國皇帝迪克斯（ディクス）。他奪取了巴魯迪亞王家所守護的，傳說中的聖劍蘭克利莎（ラングリッサー），但在這個時候也使被聖劍所封閉的黑暗的軍隊復活過來了。後來達爾西斯軍被擊敗，聖劍與黑暗的軍隊再次被巴魯迪亞的王子雷汀封閉起來了...

巴魯迪亞王國已經不存在了，蘭克利莎聖劍再度成為傳說之劍，雷卡特（レイガルド）帝國開始向大陸各地進攻，有一個傳聞是說，這個事情背後是有，被稱為黑暗王子的包塞爾以及與蘭克利莎及勢不兩立的魔劍阿魯發薩德有所關連。

取得魔劍阿魯發薩德的雷卡特帝國，在解開被這個邪惡之劍所封閉的，真的力量同時，也正在希望達成，許多國王所渴望而終歸沒有達成的稱霸大陸之夢。而這個事情正一步步地在進行著...

基礎知識編



在這裡，我們依序說明在玩遊戲的時候，最基本性的事項，例如遊戲的流程，指令等等。如果不把這些事徹底了解，那麼玩起來就會不太順手，請你務必詳細閱讀噢。

遊戲的流程

夢幻模擬戰Ⅱ是一種把事先準備好的劇本，一個個地加以解明的模擬遊戲，在這裡我們介紹，一個劇本經過什麼樣的流程而進展。

這是遊戲的最基本部份，請徹底加以了解。



← 要了解究竟怎樣推進。

1 大陸圖表示

顯示玩者要挑戰的劇本的位置。再加上我們也要用紅線表示過去的進軍路線。影像會順著這個線移動。



← 只要壓按鈕這段是可以切掉的。

2 序言

現在開始介紹本劇本的劇情，接著也要說明本劇本的勝利條件以及失敗條件，另外，在畫面下也有 NPC 部隊表示出來。



← 可以了解來到這裡之前的故事。

3 出擊準備

為迎接戰鬥之來臨，要準備傭兵部隊，要裝備道具，買賣各項道具，還要佈置指揮官。此外也可以確認要上場的敵方部隊位置。這是個相當重要部份

→ 為準備戰爭之來臨，要充分的準備。



← 根據在這裡所做的判斷，劇本的難易度也會變動。



4 遊戲開始

是使自軍狀態（對自己的部隊下達指令，使它行動）與敵方狀態兩者，互相反覆對抗達到滿足勝利條件的方法。自軍，敵軍的狀態結束，就是一回合完成。

因為這是遊戲的核心部份



←實際進行與敵人文戰，是主要的部份。

，所以要慎重的進行，遊戲結束也是這裡判定的噢。

5 勝利

如果滿足了勝利條件，自軍所有的部隊都會被添加一定數的經驗值哦！



6 戰敗

如果滿足了戰敗條件，遊戲就當場結束，到了這地步只有從頭來了。



7 結果的報告與存儲

獲得打倒敵軍部隊的報告之後，就可以獲得金錢（P）做為獎金哦，這事情完畢之後，就可以保存過去的資料哦。



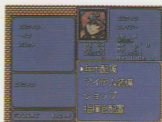
←會向你報告劇情戰鬥結果。

轉入下一個劇本

關於出擊準備

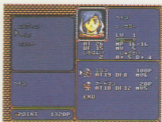
在與敵軍交戰之前，要充實自軍的戰力。在本段裡要說明準備出擊的時候，必要做的事情，請仔細閱讀。

要順利過關，事先的準備工作是重要的關鍵，所以一定要了解它的方法及結構。



僱請傭兵部隊

每一個指揮官部隊最多可以分配 6 個傭兵部隊，不過因為指揮官單位不同，所能僱請到的傭兵部隊也有所不同，要注意！要僱請傭兵部隊的時候，是要付錢 (P) 的哦。



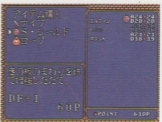
道具裝備

指揮官裝備道具。道具可以在過關的時候取得或者是在店裡購買。



店舖

道具是可以買賣的，他們出售的時候會向你說明道具的功能的。不過，裝備中的道具是不能賣的，因為劇情不同，所能買到的道具也是多式多樣的。



指令說明

接著，就是要正式與敵方部隊交戰，現在說明交戰時所需要的指令。

移 動

是移動指揮官，僱兵部隊的指令，每一個部隊的移動範圍明亮的標示著。可在範圍之內活動。

把游標對準目的地，按 C 按鈕，就會移動噢。再次按 C 按鈕，部隊就會固定在那個位置。要解除的話，可以按 B 按鈕。

如果，要移動的目的地與敵軍部隊接近的話，可以連續實施攻擊的指令。

攻 擊

這是對於相鄰接的敵軍進行攻擊的指令。有些傭兵部隊，雖然不與敵軍部隊相接近，也可以攻擊。可以攻擊的敵軍部隊以及其範圍，都會亮出來。

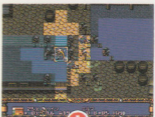
把游標對準要參加攻擊的部隊，用 C 按鈕選擇攻擊的指令。而後，把游標對準想攻擊的敵軍部隊，用 C 按鈕決定就可以了。



← 能移動的範圍，明亮地顯示著。



← 如果接近敵軍部隊，就可以加以攻擊。



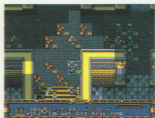
← 如果可以攻擊，就會明亮顯示出來。



← 把游標對準攻擊目標，而後用 C 按鈕決定。

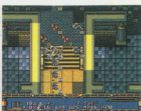
魔法

這是只有會使用魔法的指揮官部隊才能使用的指令。魔法的射程明亮顯示著，用C按鈕鎖定目標之後；效果範圍同樣會顯示出來。



←目標鎖定之後，接著，效果範圍會顯示出來。

→首先，所使用的魔法射程會明亮顯示出來，然後鎖定目標



→一切的事決定後，就要施魔法了。



治療

指揮官部隊因為戰爭而受傷的時候，如果使用本項指令可以回復 HP（體力）3 個點。除了 HP 之外，也可以回復 MP 兩個點噢！



←受傷的指揮官部隊，別忘了做回復！

傭兵部隊治療

指揮官部隊可以用治療指令回復 HP，但傭兵部隊就不太一樣了。

要回復傭兵部隊的 HP，必須要把他與指揮官部隊靠近。如此做之後，就可以在下一回合裡回復 HP3 點

→把它靠近指揮官部隊的左、右、上、下任何一個地方。



←到了下一個回合，可以回復 HP3 點。

指令

如果只讓指揮官部隊行動，而不給傭兵部隊發出指令，完成這個階段的話，傭兵部隊會按照這個指令行動。

指令一共有四種，用這個指令決定任何一個指令就可以。各種指令的內容詳細，請參照下面的表。

指令，在指揮官部隊結束行動之後也可以鎖定，所以請你冷靜地掌握狀況使用吧！



← 只有指揮官部隊行動，即使階段結束後：



→ 他會依照指令，規矩地為你行動！

司令內容一覽

移動	他會與指揮官部隊一起行動，其中4個靠近指揮官部隊，其餘兩個會在指揮範圍內移動，這是一個攻守兩方面都很均衡的指令，在混戰時，可以發揮某種程度的威力噢！	
攻擊	這個命令比較重視攻擊，而不太重視與指揮官部隊一起移動。在指揮範圍裡如果有敵軍部隊，而且自己較為有利之時，有積極發動攻擊的傾向。但是，他的弱點是指揮官部隊會變成無防備狀態哦！	
防禦	不會由自己主動向敵軍部隊發動任何攻擊，採取保護指揮官周圍的態勢行動。這種方式在觀察敵方的招數及動靜或者採取事後因應戰略的時候就很好用哦。可以一直護衛著指揮官部隊。	
手動	不做任何的自動操作，換句話說，連傭兵部隊都得由自己操作的。但這是在做複雜的佈陣的時候，不能缺少的命令方式。如果不好好掌握傭兵部隊數量，有些部隊就會被遺留下來噢。	

設定內容一覽表

按一下起動按鈕 (Start Button) 或者是 X、Y、Z 其中一個按鈕，就可以調出設定內容一覽表 (メニュー)。把你想發出的命令對準游標，而後壓 C 按鈕就可以。

SAVE

把你現在正在玩的劇情當場加以保存起來的命令，但是因為只能保存一個，所以不要錯過機會哦。一旦經過保存後，就算是關掉了電源，仍可以從保存的地方玩起哦！

遊戲的設定 (ゲーム設定)

- 遊戲的速度... 可以縮短游標移動時間，敵方局面時的等候時間。
- 顯示速度... 可以提高視窗，訊息等的顯示速度
- 戰鬥場面... 切掉戰鬥時的畫格提升戰鬥的速度
- 設定... 變更控制版的按鈕，視窗等的顏色。如果是想把按鈕變更，把游標對準想要變更的項目，壓下要使用的按鈕就鎖定了。



← 一定會顯示的設定一覽表

LOAD

可以調出以前保存起來的遊戲資料。遊戲中如果要用別的資料玩，或者是因為作戰失敗想重新再來的時候就可以用哦。請與 SAVE 的指令合併使用

局面結束 (フェイズ終了)

如果你想結束自軍的局面，就要做這個指令。這個時候如果有，沒有動用過的傭兵部隊，它會遵照命令用自動方式行

→ 希望結束自軍的局面鎖定的時候，選擇這個



← 傭兵部隊移動後，轉移到敵軍局面。

人物介紹

在夢幻模擬戰Ⅱ裡，將有很多很有個性，很有魅力的人物出現。在這裡我們介紹主角與他的伙伴（隨著劇本進展而成爲伙伴）。

此外，依照每一個人物，提供一些值得向你推薦的職業轉換。



↑如果你了解這些人物，玩起來就更有趣哦。



艾爾溫(エルウイン)

小時候失去了雙親，以冒險者的身份到處旅行，他是上一套遊戲的主角雷汀(レディン)的子孫，強烈的正義感，外貌都很像他祖先，可以自己訂定名字。

初期狀況	AT	23
職業 戰士	DF	18
LV 1	MP	0

建議轉換職業



可轉換到玩家喜愛的職業



莉亞那 (リアナ)

她是海恩 (ヘイン) 的青梅竹馬，曾在光的神殿當巫女，但是被雷卡特 (レイガルド) 帝國所追逐，這時後被艾爾溫 (エルウィン) 營救。

初期狀況	AT	21	
職業	牧師	DF	17
LV	3	MP	6

建議轉換職業

牧師

僧侶
或是
主教

心靈治療師

可轉換到玩家喜愛的職業



海恩 (ヘイン)

是位曾經住在薩爾拉斯 (サルラス) 領附近村落的魔法師，性格開朗、積極，是艾爾溫 (エルウィン) 的親友，與莉亞那是青梅竹馬。



初期狀況	AT	23	
職業	法師	DF	13
LV	1	MP	12

建議轉換職業

法師

主教
或是
大法師

咒法師

可轉換到玩家喜愛的職業





史考特 (スコット)

他是薩爾拉斯領主的兒子，騎士見習生。在遊戲初期，他是個懦弱的人，但長大之後身心都變成優秀的騎士。

初期狀況	AT	21
職業	戰士	DF 18
LV	1	MP 0

建議轉換職業



可轉換到玩家喜愛的職業



雪莉 (シェリー)

她是卡爾薩斯城堡的公主，但可能因為她自由奔放的性格所致，常常逃出城堡，磨練劍技。

初期狀況	AT	22
職業	戰士	DF 20
LV	9	MP 0

建議轉換職業



可轉換到玩家喜愛的職業





奇斯 (キース)

他是卡爾薩斯 (カルザス) 的飛行部隊隊長，雪莉的直屬部下，他本來是個沈著冷靜，沈默寡言的人，但是因為雪莉常常逃出城堡，所以他煩惱不斷。

		AT	22
職業	鷹騎士	DF	20
LV	1	MP	1

戰士

魔幻騎士
或是
鷹騎士

鷹騎士

可轉換到玩家喜愛的職業



亞倫 (アーロン)

是雪莉的劍術師傅，雖然已經從第一線退下來，但他的劍技仍很厲害，他看起來好像有點兒老糊塗，但他會成為有力的伙伴哦。

		AT	23
職業	戰士	DF	20
LV	8	MP	1

戰士

助爵
或是
蘇格蘭戰士

騎士

可轉換到玩家喜愛的職業

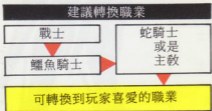




雷斯塔(レスター)

過去當海盜的時候，曾經被潔西卡所救助，而後，為向潔西卡報恩，一直保護著轉世過來的潔西卡的重義氣的人物。

初期狀況		
職業	鱷魚騎士	
LV		



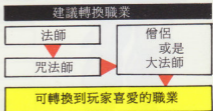
潔西卡(ジェシカ)



他是唯一了解蘭克利莎聖劍秘密的人物。是位用魔法延長壽命，接著反覆地轉世，繼續活下來的大魔術師。才不過在20年前轉生過來的。

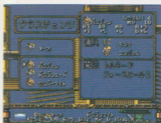


初期狀況		
職業	咒法師	
LV		



關於人物職業

為指揮官部隊，準備有所謂人物職業（キャラクタークラス）的東西，而各個人物職業又準備有等級（レベル）這些東西達到一定程度以上的時候就可以改變為更上一級的人物職業，現在將它詳細說明！



←有各式各樣的人物職業！

等級的屬性

每一個人物類別都有屬性，根據它，戰鬥時的優劣以及所能裝的道具就會有變化。詳細的情形，請參照資料篇。



←實際上是沒有標示出來的狀況（ステータス）。

職業改變

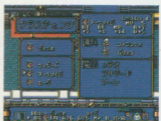
如果人物職業的等級到了10的話，就可以變更為更高一級的職業。變更為更高的職業後，就會在原來的傭兵部隊欄

裡，增加可以新僱請的部隊數，能力方面會增加很多噢！

不過，要提醒你，除非有特殊的情形，職業變更一次之後，就不能再變更了。



←到了等級10，當場就變更職業了。



←職業變更，有好幾個種類噢！

能夠使用魔法的職業

有些人物職業，是可以使用魔法的。等級往上昇，就可以多學些新的魔法。魔法的詳細內容，請看下表。



←我們可以說，魔法是左右勝敗關鍵。

	魔法名	使用效果
攻擊魔法	魔箭	瞄準敵人發射火球
	爆破	以強大的能源彈攻擊敵人
	閃電	呼喚電雲給予敵方電擊
	火球	引發大爆炸傷害敵人
	隕石	召喚隕石打擊敵人
	暴風	急速冷卻大氣，給與範圍內敵人傷害
	龍卷風	激發強大的龍卷風
	超渡	消滅範圍內之不死生物
	地震	引發大地震，為強力無比的魔法
回復魔法	恢復1	將範圍內我方部隊恢復 3 HP
	恢復2	恢復範圍內我方全部的HP
	強力恢復1	將一支部隊內所有的單位恢復3HP
	強力恢復2	恢復一支部隊內所有單位的HP
補助魔法	催眠	讓敵方產生睡意，防礙其戰鬥
	沈默	封住敵方的魔法
	防禦	提高一回合的防禦力
	攻擊	提高一回合的攻擊力
	地域	短時間內讓敵方指揮官指揮範圍變零
	傳送	將我方一支部隊移至別的地方
	幻覺	製造自己的幻影
	抗魔	將魔法防禦力提升一回合
	魅惑	用魔法使敵方產生錯覺，而暫時加入我方

召喚者（サモナー）與 召喚魔法

在魔導士系統的人，才能扮演的秘密職業當中，有一種叫做『召喚者（サモナー）』的。具有特別風格能力的職業。『召喚者』的特徵就是『召喚

魔獸』這一項。如果使用召喚所必要的 MP（看情形，有些道具可能成為必要的）就可以召喚相當於一個傭兵部隊的魔獸。

召喚魔獸是一種強悍的部隊，也會使出魔法，而且被擊退後，仍可以再予召喚，但是只能召喚一個。所以要注意。



←召喚者是屬於特殊的人物類別。



←從等級2起就可以使用召喚魔獸噢！

召喚魔獸

名稱	必要道具	可使用魔法
元素	無	恢復1
弗來爾	天使的羽毛	催眠、防禦、強力恢復1、魅惑
白龍	紅榴石	火球、暴風

要注意MP噢!!

在召喚的時候，召喚魔獸的 MP 消費量很大。因此要慎重使用召喚魔獸，盡量避免它被擊敗，以致部隊消失的情形。另外，如果要用魔法援護自方部隊，注意！不要召喚它。不管怎樣，如果要用強悍的召喚魔獸，要特別注意 MP。



←不要過份依賴強力的部隊。

關於道具指令

有幾個提供給各指揮官裝備之用的道具出現，裝備了這些道具的指揮官，在攻擊方面，多少會被加強。

如果你今後使用這些道具，或許原來膠著的戰局，可以順利推展起來噢！反正道具一定要取得。



←要加強指揮官，道具是不能缺少的。

道具的效果

大約地分類起來，道具的效果有3種，所有的道具都是屬於這三種當中的任何一種。

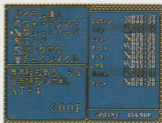
第一種是加強攻擊力的『武器型』，第二種是加強防禦力（包括魔法防禦）的『防具型』，第三種是可以擴大指揮範圍，增加MP等，能加強指揮官週邊事的『援助型』。

這些型式，在裝備道具的時候，要慎重地選擇。

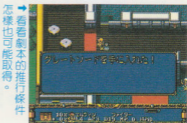
道具取得方法

要取得道具有很多途徑，其中，最傳統的辦法是在準備出擊的時候向店舖購買的模式。不過，這要符合一個條件。手裡有足夠的錢。接著是在戰鬥中，把指揮官部隊移動至地圖中某個地方，就可以獲得道具。

假使，敵方的指揮官部隊有裝備道具的話，擊破那個部隊之後，也可以把道具弄到手。



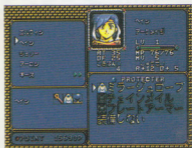
←無論怎麼說，在店舖購買道具是快捷的辦法。



→看看劇本的推行條件，怎樣也可能取得。

裝備道具的限制條件

在上面已經說過，因為職業屬性不同，能不能裝道具的問題，就設有條件限制。例如，戰士，他可以裝備巨劍但是像牧師以及法師等職業的就不能裝。



↑道具不同，能裝備它的人物職業也有所不同。

道具的買賣

在店舖除了可以買到道具之外，你手裡多餘的道具也可以出售。道具賣給你，他們會告訴你所要賣的道具的功能噢。

另外，你想賣的道具，會依照實際價錢，打 7.5 折收購的。不過，要注意，有些道具是不能賣給店家的。

各劇情裡準備有店舖，所賣的卻都不一樣，務必走過去看一看。

不老實的道具活用法

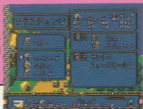
剛才說明過，因為受到屬性的限制，所以有可以與不可以裝備的情形發生。不過，有個辦法可以用來解決這個問題，那就是利用職業變更。

例如，戰士希望裝備只有魔法師才能裝備的道具的話，可以先改變為咒法師等之職業，讓它裝備道具。並且在裝著這個道具的情形下再加以職業變更，就可以不必理會限制條件，繼續裝備道具。不過，如果解除裝備後，就不能再裝備了。

準 → 先把屬性與道具對



更下 ← 在裝備的狀態下把職業加以變更



部隊特性與相剋性

部隊，依照它的屬性不同設定有優劣之分別。這對戰略將產生很大的影響。另外，要說明的部隊有各個的不同特性，如果了解部隊的相剋性以及特

性，在遊戲進行的時候，做為戰略判斷之材料就很有用的，因此你務必了解到這些基本的部份。

部隊的取得方法

部隊的取得方法，指揮官部隊與傭兵部隊是不同的。以指揮官部隊方面來說，先是因為劇情的事件而有新加入的伙伴，從此之後就可以由自己操作。但反過來說，有些劇情，指揮官部隊會消失的。至於傭兵部隊方面，請看「出擊準備」。



←指揮官部隊之取得（？）由發生事件決定。



→傭兵部隊方面在出擊準備的時候，雇用。

部隊的特性

每一個部隊都有不同的特性，特性不同戰鬥方法也不同。

例如，傭兵部隊的兵士，只有在與對方接近的時候，能向敵軍部隊攻擊；但同樣的，精靈部隊，它的攻擊範圍則更大，雖然不接近，卻可以攻擊這範圍內的敵軍部隊。



←有接近戰用（只有在與敵人接近時才能攻擊）的部隊：。



→也有間接攻擊用（在攻擊範圍內有敵人的時候就可以攻擊）。

部隊的相剋性

無論指揮官部隊，傭兵部隊都有所謂的相剋性，要根據相剋性判斷是佔優勢，還是處於劣勢。如果你理解這些相剋性那你就可減低自軍部隊的損

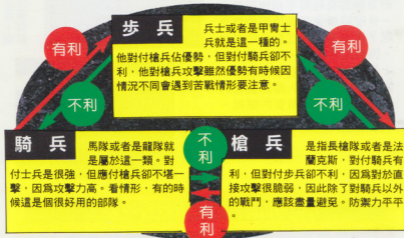
失，並給敵軍部隊沉重的打擊哦！

如果你想把戰事推動得比對方更有利，應該用與對方的傭兵部隊相剋性好的部隊攻進去。不過，雖然比對方更為有利的組合的時候也不一定會取勝。

要理解三相剋狀態哦！！

蛇、青蛙、蜈蚣三者之間，都很懼怕對方的存在，恐怖的三角關係，使大家都不敢動彈的狀態就叫做『三相剋』。這

可用來說明部隊的相剋性。這是一種很基本的原則，下面一個表顯示傭兵部隊方面的『三相剋』結構情形。



以上就是相剋性的最基本的情形。當然，除了這些之外，有別的傭兵部隊的，例如飛兵（翼獅象等）對付弓兵就很脆

弱，如果你想知道相剋的詳細情形。我們在基本戰略編裡編列有相剋表，可以參考一下。

所謂地形效果是...

在戰鬥的時候，各個部隊（包括敵軍）會在種種的地形上面移動或交戰，這個時候自己所處（或通過）的地形各有不同，當然就有種種優點或缺點產生，要徹底了解這一點後打戰，才安全哦。



←當地的地形也會大大地影響戰局噢！

部隊的特性

在進行戰鬥的時候，會有地形方面的有利與不利情形發生。什麼時候會受到地形的恩惠呢？基本上，是在打戰的時候。因為地形幫忙，防禦力昇高，結果削減敵人攻擊的效果，因此要站在比敵人部隊更有利的地形戰鬥是很重要的關鍵。



←因為地形的差異，戰鬥時或多或少會有影響。



→地形不同對於戰局可能會有很大的影響。

小小知識，不知道就會吃虧

不只是戰鬥時地形的影響會顯現出來，其實，移動的時候，也會受到很大影響的，影響的程度因部隊不同而有所不同，詳細情形請參照資料編。



←地形對於移動距離也會產生影響。

畫面的看法

進行遊戲的時候，如果不懂得怎麼看主畫面以及戰鬥畫面，就無從玩起了。我們在這裡

說明各畫面以及視窗，部隊的看法，請多多記下來。

主畫面

①主地圖

顯示實際的地圖以及部隊，利用游標下達命令。

②情報視窗

會顯示現在游標所指位置的地形，以及部隊的情報視窗。

③游標

把它對準部隊，向部隊下達各種命令或者是看看情報。



情報視窗

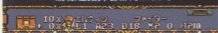
這是把游標所指位置的情報一一顯示出來的地方，表示方法有三種。

游標不在部隊上面時



顯示游標位置的地形情報，現在正在玩的劇情數，顯示回合數。

游標在指揮官部隊上面時



顯示部隊象徵，部隊的身份，所裝備的道具，現在的經驗值等。

游標在傭兵部隊上面時



顯示部隊象徵以及指揮官部隊的名字，部隊的名字、各種身份地位。

當你移動游標的時候，情報視窗的表示內容就會發生變化，你應該好好利用它。利用它，事先調查敵軍部隊的情報並

戰鬥畫面

①主畫面

是表示戰鬥時動畫的地方

②攻方指揮官

③守方指揮官

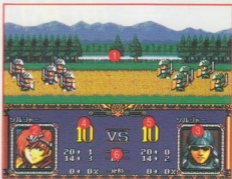
用圖畫表示受攻擊這邊，部隊指揮官的臉。

④HP（耐力）

是顯示攻方部隊HP的地方。

⑤HP（耐力）

是顯示守方（受攻擊的一方）HP的地方



⑥攻擊/守備修正值

是顯示部隊的攻擊力與防禦力修正值的地方。

部隊之閱覽法

部隊象徵

簡單描繪部隊的外表，每一個部隊形狀都不同。

部隊記號

表示是屬於同一個部隊的記號，自方用青色，敵方紅色，NPC 則用綠色。

E 記號

行動結束時會表示出來，可以與未行動的部隊做區別。

魔法記號

顯示部隊有沒有被施加魔法。

指令符號

顯示現在這個部隊（限於指揮官）對傭兵部隊所發命令。

H P

顯示部隊的 HP。如果 HP 變零，部隊就會消失。



像上面所說，無論指揮官、傭兵部隊等很多情報都用簡略化的記號顯示出來。如果你了

解這情形，並與情報視窗併用就可以輕易又正確地掌握這些資料。

基礎戰略編



從這段起，我們介紹在戰場與敵方交戰之時最基本的戰略。有效運用部隊，堅強的佈陣等的戰略會大大影響戰爭的勝敗。這對所有模擬遊戲來說，都是個不變的原則。

什麼叫做地形效果

既然是戰略遊戲，如何有效運用部隊呢？最重要的是要好利用陣形的佈置，地形效果，站在比對方更有利的狀況打戰，爲了要達成這個目的，讓

我介紹種種基礎性的戰術吧。了解敵軍部隊的狀況以及自軍的狀況，訂定妥當的戰略吧！

在指揮範圍內打戰吧！

各指揮官部隊有所謂的指揮範圍，如果傭兵部隊（該指揮官所僱請的）在這個範圍內，攻擊力修正與防禦力修正會被添加，對戰鬥就有利了。



↑藍色的部份顯示該指揮官部隊的指揮範圍。

攻擊修正的上昇

在指揮範圍裡對傭兵部隊做的攻擊修正，會在某種條件下上昇哦。

過關的時候，攻擊修正值

（6 - （減）死去的傭兵部隊數）被記憶下來，這個值達到一定數量之後會上昇，除此之外，攻擊修正值是不會上昇的。

指揮官部隊要如何維持所有的傭兵部隊不被全滅，同時過關，將是重點。



←存活下來的傭兵部隊是攻擊修正值關鍵所在。



←如果滿足某條件，攻擊修正值會上昇哦。

考量相剋性後再發動攻擊

在基礎知識編裡已經說明過，指揮官、傭兵部隊，都各具

有相剋性，在這裡我們把更為詳細的相剋性列表出來。

你可以參考這個表，在戰鬥的時候運用，比對方部隊更有利的東西進攻。這樣可以更確實地取得勝利哦！

○：有利 △：稍有利 ×：不利 ▽：稍不利

守備側 攻擊側	步兵	騎兵	飛兵	弓兵	槍兵	水兵	不死生物	史萊姆	僧侶	魔族	靈	盜賊	魔法師	衛兵	水上怪物
步兵		×	▽	△	○										
盜賊		×	▽	△	○										
魔法師		×	▽	△	○										
騎兵	○		▽	△	×	△			○			○	○	○	
飛兵	△	△		×	△	△			△			△	△	△	
弓兵	▽	▽	○		▽	▽			▽			▽	▽	▽	
槍兵	×	○	▽	△		▽			▽			×	×	▽	
衛兵		×	▽	△	△		△	○			△				
僧侶		×	▽	△	△		○			○	○				
水兵		▽	▽	△	○										△

如何賺取經驗值呢

爲了要取得更多的指揮官部隊經驗值，必須要用自己的部隊去擊敗敵方部隊。攻擊的時候如果一下子就把敵方指揮官部隊加以擊敗，那麼附帶在他身邊的傭兵部隊也會同時消滅

掉，那就不能獲得這些個的經驗了。爲了要防止這一點，要記得，優先攻擊敵方傭兵部隊，去掉指揮官部隊的手足後，再擊敗他，攻擊敵人傭兵部隊的時候，務必要注意部隊的相剋性哦！

好好運用魔法

在混戰的時候，或是在需要擊敗強悍的敵人部隊的時候，魔法就很好用哦。粗略地分類的話，魔法有三種。種類不同使用方法也是大大不同。

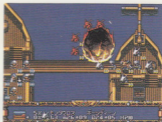
攻擊魔法的用途是，在混戰時，做支援之用，把敵方部隊加以破壞，回復魔法是救援被遺留下來無法回復的部隊。而補助魔法的用途是，把不利的戰局轉為有利。

就像以上所說明，好好運用魔法也是重要的戰略之一。

補助魔法的有效運用

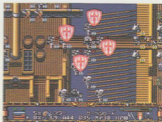
大部份的補助魔法，對於一個部隊裡的任何一個部隊施展了魔法後，就等於把這個部隊整個施展到魔法。利用這個特點，在夠使用補助魔法的部隊附近，留下一個傭兵部隊，只

→ 補助魔法以及對一個部隊有效的魔法是很方便的。



← 從戰略的方面來看，魔法的運用是很重要的。

→ 依照魔法的種類，考量使用的重點。



要在這個部隊使用魔法，在隔地的部隊也會被施展到魔法的，這是一個很管用的技巧，一定要學起來哦！



← 對單獨一個的部隊使用補助魔法後：

→ 不管在那裡，都可以使用魔法的。



陣形的關鍵

與敵人交戰的時候，要佈置一個準確的陣形，是相當重要的，簡單地說，其實陣形有重視攻擊的陣形及重視防禦的陣形，種種形態。在這裡提出來

一點突破型



安排翼獅象或者是馬隊等高機動力的傭兵部隊做為前衛，這是一種等待敵軍一接近，一口氣地攻進去的陣形，可以一方面擊破密集的敵方部隊，而後擊敗指揮官。

防禦重視型



佈置長槍隊或者是法蘭克斯等的部隊做為前衛，後衛方面安排精靈以及守護者等，能做間接攻擊的部隊。而馬隊及龍隊則是對付主要部隊的有效的陣形。

的陣形是其中最為基本的，一直到故事的結束時為止，它可以給你很好的參考的。陣形最重要的關鍵是，怎樣才能確實地擊敗對方。同時也要考慮到，怎樣把自方的損失，控制到最低限度。

迎擊型



佈置士兵等，做為前衛，而在後方佈置馬隊或者是長槍隊，這種陣形，在與敵人進入交戰狀態後，可以準確地加以反擊，接著轉變為攻擊。

分散型



分為左右，使對手分散而戰的陣形，經常用兩個部隊行動，並且用相反的傭兵部隊（例如長槍隊與馬隊的組合等）行動吧！不過，會有些損害發生噢！

基本的戰術

了解部隊的相剋性以及陣形後，接著就是要想出如何把它們加以活用的戰略了。

本來，所謂的戰略是先考量對方的戰力以及陣形等之後，衍生出來的。在這裡我們將介

紹一些可做為戰略基本的各種戰術以及有用的方法。

接著要敘述的戰術，包括必要的陣形，傭兵部隊的編制等，務必要了解。

爲了要勝利，必須冷靜地觀察以及估量敵方的陣形、戰力等。

消耗戰

這是一種徹底鞏固防禦，運用大量物資一步步地把敵方逼入窮境的戰術。

如果敵人是馬隊等富於機動性的，那就把長槍隊等放在前衛，阻止對方突擊之後用後方的精靈等部隊予以追擊。是最適合於防禦形陣形的戰略。



←用防禦型陣形，等待對方接近。



←首先，想辦法使部隊分散。

各個擊破

把大部隊誘向四方分散，然後一個個地加以擊敗。用精靈等的弓兵加以擊碎，可以說是運用分散型陣形的戰術了。不過，如果地圖本身狹小，或者是自軍戰力不夠的時候，此點就不值得鼓勵了！



←若實地，而且壓低損害情形一個個地加以擊敗。



←針對被孤立的部隊，一個個加以擊敗。

一點突破

把自方兵力集中起來，直攻敵方陣形單點的方法。在這邊急著要前進，或者是想要早一點攻下敵方指揮官部隊的時候有效，先用馬隊，翼獅象在敵人陣形鑽個洞，從那裡攻進去吧！這是一種適合於一點集中型陣形的戰略。



←用馬隊等有機動力的部隊……



←一口氣把對方陣形打碎。

包圍擊破

這是把對方誘近，加以包圍後再擊破的辦法。進行迎擊陣形編組，待敵人接近時，一下子就包圍起來擊破吧！如果對方是馬隊，就用長槍隊，如果是士兵就用馬隊對付，運用比對方強悍的部隊加以攻擊。



←把對方誘到對自己有利的地方來。



←從那裡開始包圍，著實加以擊破。

考慮風險後再前進

以上所說明的戰略，都是些基本性的東西而已，其他還有種種戰略，不過，無論那一個都會有相對的風險。至少我們應該說天底下沒有不附帶風險的戰略。問題是要如何降低風險，給對方沉重的打擊，這才是戰略啊！

要進軍，擊潰敵方陣形，要取得勝利，也就必要把自軍所要擔負的風險考慮進去。了解所背負的風險建立損害較少的戰略

請注意會話

在劇情發展過程中（以及剛開始時）所加入的同志之會話也要加以參考。尤其是在故事剛開始時的佈局階段，還不太熟悉的玩家可好好留意對話中的戰略情報。



←如此一來，對戰略相當有幫助！

當然，由於敵軍方面也會做關於今後動向如何等等的會話，因此要特別加以注意。尤其是“敵人若如此做的話將對我們非常不利”等這樣的話可絕對不能漏掉了哦！以這種利用敵人弱點加以反擊的戰略便可以迎擊敵人。

對於訊息也要非常注意哦！



←對敵軍的會話也要非常的注意哦！

一口氣決勝負

當要迅速過關時便要採取非常強制的手段了。

獲得勝利的條件是，若將特定的角色擊敗了的話，便不要理睬其他部隊一口氣擊敗指揮官。此外，若往特定的場所移動的話，便要以艾爾溫（エルウィン）以外的部隊所開出的缺口為目標。

這樣的作法雖然可以迅速的過關，但得到的經驗值卻很少，過關時所得到的金錢也很少。只不過是須承受風險的戰略。



←迅速達到勝利條件也是戰略之一。



↑只是所得到的經驗值或金錢很少，所以要考慮後再進行。

徹底攻略篇



那麼從現在開始便要進入記載著各個劇情說明的全體地圖、敵軍部隊的資料及對於前進路線之忠告的攻略了。由於對應該從那一條路線進攻較好，以及怎樣才能將敵軍擊敗等都有加以說明，要好好加以熟讀。

第一關

序章

不愧為剛開始的劇情，的確是比較簡單。在這裏對海恩（ヘイン）的升級應該比對艾爾溫（エルウィン）的升級更加重視。

序幕

在某個村內治療旅途疲勞的艾爾溫（エルウィン）。海恩（ヘイン）勃然變色的前往那裏傳遞帝國的騎士團已來到村莊盡頭的消息。海恩（ヘイン）的兒時玩伴利亞那（リアナ）就住在那裏。



重要角色



利亞那（リアナ）

海恩（ヘイン）的兒時玩伴。被雷恩（レオン）們的騎士團抓走了。



雷亞德（レアド）

雷恩（レオン）的部下，青龍騎士團的副隊長。具有冷靜的判斷力。



雷恩（レオン）

青龍騎士團的隊長，擁有不敗的戰績，是個古道熱腸的人。



巴爾德（バルド）

雷恩（レオン）的部下。帶走利亞那（リアナ）的人。要將這傢伙打敗。

我方部隊 (NPC) 一覽

編號	指揮官名	職業 (LV)	備考
③	利亞娜	牧師 (3)	與巴爾德一起移動
④	村人	牧師 (2)	國民兵 × 3
⑤	自衛團	爵士 (2)	第一回合出現
⑥	司祭	僧侶 (2)	第一回合出現

敵方部隊一覽

①	雷恩	騎士之王 (4)	皇家騎兵 × 1
②	雷亞德	魔幻騎士 (6)	重騎兵 × 2
③	巴爾德	戰士 (4)	士兵 × 6
④	帝國指揮官	戰士 (1)	士兵 × 6

勝利條件	擊潰巴爾德	敗北條件	艾爾溫陣亡 巴爾德移動至地圖右下
-------------	-------	-------------	---------------------

商店賣的道具	刀
--------	---

指揮官配置	①艾爾溫 ②海恩
-------	----------

切斷敵人路線，擊敗巴爾德 バルドー

首先將艾爾溫的部隊移動到 A 點，以迎擊從右邊來的敵方部隊。在這期間讓海恩迂迴的到正在和艾爾溫交戰的部隊背後攻擊。此時的重點是以艾爾溫的部隊給予敵軍重創，再讓海恩的部隊加以擊破。將這一個部隊擊敗後，刻不容緩的馬上將艾爾溫與海恩的部隊移動到 B 點以迎擊巴爾德 (バルドー) 的部隊。或者就在 A 點等著也是可以的。



第二關

開始旅程

這裏也沒有強大的敵人，如果海恩（ヘイン）可以使用攻擊魔法的話便可以積極的向戰鬥挑戰了。

序幕

平安的將利亞那（リアナ）救出的艾爾溫（エルウィン）們造訪薩爾拉斯（サルラス）領主羅倫（ローレン）。在那裏，將利亞那（リアナ）託付在位於艾斯多爾（エストール）的光之神殿內以便受到保護。

重要角色



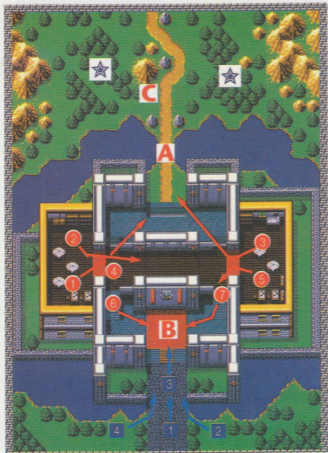
薩爾拉斯（サルラス）的領主，也是史考特（スコット）的父親。是個剛強的伙伴。

羅倫（ローレン）



爲了提利亞那（リアナ）而來，是率領火龍兵團的巴魯卡斯將軍之部下。

索羅姆（ゾルム）



我方部隊 (NPC) 一覽

編號	指揮官名	職業 (LV)	備考
④	利亞娜	牧師 (3)	無
⑤	羅倫	勳爵 (7)	戰士×2 精靈×2
⑥	指揮官	戰士 (5)	戰士×3
⑦	指揮官	戰士 (5)	戰士×3

敵方部隊一覽

①	索羅姆	爵士 (1)	士兵×4
②	帝國指揮官	戰士 (3)	士兵×4
③	帝國指揮官	騎士 (1)	士兵×3
④	帝國指揮官	戰士 (3)	士兵×4
★	帝國指揮官	戰士 (3)	士兵×4 野蠻人×2
★	帝國指揮官	戰士 (3)	士兵×4 野蠻人×2

勝利 條件	利亞娜到達地圖上方 敵軍全滅	敗北 條件	利亞娜死亡 艾爾溫死亡
----------	-------------------	----------	----------------

商店賣的道具	刀、戰槌、巨劍、S·盾、長袍、布衣
--------	-------------------

指揮官配置	①艾爾溫②海恩③史考特
-------	-------------

將史考特往橋上移動

首先將史考特 (スコット) 部隊往橋上 (A 點) 移動, 隨著敵方援軍的出現, 史考特 (スコット) 的部隊節節後退。艾爾溫 (エルウィン) 的部隊想辦法將援軍擊破。此時, 艾爾溫 (エルウィン) 的部隊移動到 C 點, 就在這裏將援軍打敗吧! 當然, 海恩 (ヘイン) 或史考特 (スコット) 的部隊也會加以援助。擊敗援軍後趕快帶著利亞那 (リアナ) 到地圖上方去吧!

若使用攻擊魔法的話

如果海恩 (ヘイン) 能使用攻擊魔法的話, 便讓他往 B 點移動去攻擊索羅姆 (ゾルム) 所率領的部隊。此時, 海恩 (ヘイン) 的部隊會使用攻擊魔法。由於索羅姆 (ゾルム) 會在第六回合開始行動, 在這之前將其他的部隊擊敗吧! 艾爾溫 (エルウィン) 與史考特 (スコット) 會在這期間將援軍全部擊敗, 而轉往支援海恩 (ヘイン)。

第三關

索羅姆又來了

大致上的傭兵部隊都是由長槍部隊所構成。若謹慎的將其擊敗，好好珍惜我方部隊的話這便是個可以輕易獲勝的戰役。

序幕

帶著個柔弱的女性行軍且要躲過索羅姆（ゾルム）的追擊是很困難的，不久索羅姆（ゾルム）的追擊部隊便出現了。艾爾溫（エルウィン）們向情勢對他們不利的戰役進行挑戰。

我方部隊 (NPC)

編號	指揮官名	職業 (LV)	備考
④	利亞娜	牧師 (3)	衛兵×4
⑤	謎樣騎士	戰士 (9)	法蘭克斯×6

敵方部隊一覽

①	索羅姆	爵士 (3)	士兵×3、長槍隊×3
②	帝國指揮官	戰士 (3)	長槍隊×5、野蠻人×1
③	帝國指揮官	戰士 (3)	長槍隊×5、野蠻人×1
④	帝國指揮官	戰士 (3)	長槍隊×5、野蠻人×1
☆	帝國指揮官	戰士 (1)	長槍隊×4、野蠻人×2
☆	帝國指揮官	戰士 (1)	長槍隊×4、野蠻人×2
☆	帝國指揮官	戰士 (1)	長槍隊×4、野蠻人×2
☆	巴魯卡斯	將軍 (1)	長槍隊×6

勝利條件	敵軍全滅	敗北條件	利亞娜死亡、艾爾溫死亡
------	------	------	-------------

商店賣的道具 刀、S·盾·長袍

指揮官配置 ①艾爾溫 ②海恩 ③史考特

重要角色



巴魯卡斯 (バルガス)

率領火龍兵團的將軍，身為一個勇猛的將領，各國都非常懼怕他。



謎之騎士

給予艾爾溫 (エルウィン) 們援助。來歷不明的謎樣人物。



注意利亞那的動向

這一回合剛開始時利亞那（リアナ）往那一個指揮官部隊（艾爾溫、海恩、史考特）移動為一重點。（利亞那是絕對不能和敵方部隊相鄰的）在尚未決定 A、B、C 哪一點為戰場前先不要移動。

在保護利亞那（リアナ）的同時也不得不得對敵方部隊確實的加以迎擊。由於對方是以長槍隊為主体的部隊，是個對士兵而言極有利的對手。在每個點上一邊休養部隊一邊進行戰鬥吧！對海恩（ヘイン）的部隊則以攻擊（アタック）魔法加以強化。

第四關

光之大神殿

為阻止神官被全數殲滅，一邊迅速將敵方部隊擊破，一邊以敵軍的領導者為目標進攻。

序幕

好不容易找到艾斯多爾（エストール）的一群人向著應該可保護利亞那的光之神殿前進。一到達神殿後發現那裏如今也已被攻佔了，是黑龍魔術師團幹的好事。

我方部隊 (NPC) 一覽

編號	指揮官名	職業 (LV)	備考
④	利亞娜	牧師 (3)	衛兵×3
⑤	神官	牧師 (6)	衛兵×4
⑥	神官	牧師 (6)	衛兵×3
⑦	司祭	僧侶 (2)	衛兵×4
⑧	謎樣騎士	?	?

敵方部隊一覽

①	帝國指揮官	賊 (1)	長槍隊×4、士兵×2
②	帝國指揮官	賊 (1)	長槍隊×4、士兵×2
③	摩根	咒法師 (1)	馬隊×2、黑暗精靈×2、士兵×2
④	帝國指揮官	黃法師	野蠻人×4、黑暗精靈×2
⑤	帝國指揮官	法師 (3)	野蠻人×6
⑥	帝國指揮官	法師 (3)	野蠻人×6

勝利條件

擊潰魔術師摩根

敗北條件

神官全滅、利亞娜死亡、艾爾溫死亡

商店賣的道具

刀、S·盾、長袍

指揮官配置

①艾爾溫②海恩③史考特

重要角色



司祭

守護著遭摩根（モーガン）部隊攻擊的光之神殿的司祭。



摩根（モーガン）

率領黑龍魔術師團的艾克貝魯特（エグベルト）之部下。是個冷酷的人。

集中一點猛攻

首先將艾爾溫的部隊移動到 A 點。海恩與史考特的部隊一左一右的將艾爾溫夾在中間，以這種形勢向敵軍部隊進攻吧！這樣一旦艾爾溫的部隊面臨不利的戰況時便可隨時伺機伸出援手。在 A 點將所有部隊集結起來後，以 3 個部隊同時集中將接近的部隊確實擊退。尤其是傭兵部隊的黑暗精靈（ダークエルフ）一定要最先攻擊。

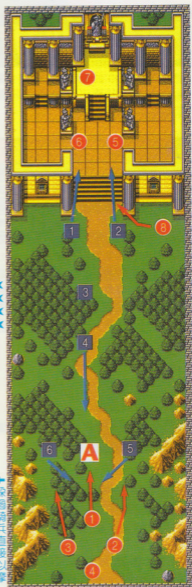
★★★★★★★★★★★★★★★★★★★★ ★ 擊敗摩根モーガン ★ ★★★★★★★★★★★★★★★★★★★★

摩根的部隊是一支很難對付的騎馬傭兵部隊。不要接近這支部隊，直接向司令官摩根進攻吧！

如果有餘力對付傭兵部隊的話以攻擊魔法強制將騎兵擊敗也是個好方法。



← 躲過騎兵直接以摩根（モーガン）為目標。進攻吧！



第五關

序幕

魔獸的吶喊

這一幕有許多的威爾狼出場。由於有回合的限制要迅速無誤的將敵軍打敗。

了解在神殿中也保護不了利亞那的艾爾溫們和新加入的伙伴雪莉一起去追擊逃往附近村落的摩根，只是在那裏摩根設下了圈套...

敵方部隊一覽

編號	指揮官名	職業(LV)	備考
①	威爾狼	威爾狼(1)	狼人×6
②	威爾狼	威爾狼(1)	狼人×6
③	摩根	咒法師(10)	馬隊×2、黑暗精靈×4
④	帝國指揮官	賊(6)	長槍隊×4、士兵×2
⑤	帝國指揮官	法師(8)	士兵×6
☆	威爾狼	威爾狼(3)	狼人×5
☆	威爾狼	威爾狼(3)	狼人×5
☆	威爾狼	威爾狼(5)	狼人×4
☆	威爾狼	威爾狼(5)	狼人×4

勝利條件 在22回合內擊潰敵人，並將艾爾溫移至地圖上方

敗北條件 超過22回合艾爾溫死亡

商店賣的道具 刀、長袍

指揮官配置 ①艾爾溫②海恩③史考特④雪莉⑤利亞娜

首先將威爾狼擊敗

首先迎擊在A點與B點的威爾狼（ウエアウルフ）吧！在A點以艾爾溫與海恩的部隊迎擊，在B點以史考特與雪莉的

部隊迎擊，利亞那跟在艾爾溫的後面，給予體力上的援助。如果想快一點將威爾狼擊敗的話就使用海恩的攻擊魔法將指揮官部隊擊敗吧！

不要勉強加以進攻

在接近 C 點時威爾狼的援軍會出現。先將附近的部隊擊敗，然後在那個地方（C 點）等待威爾狼的援軍，以所有部隊將其擊敗，在 D 點也是一樣，在那裏等待威爾狼援軍的接近，等待威爾狼的接近，一舉將其殲滅。



↑艾爾溫（エルウィン）往地圖上方移動。

將艾爾溫移至地圖上方

將艾爾溫（エルウィン）往地圖上方移動時不要管其他部隊只管前進便行。此時其他部隊為掩護艾爾溫（エルウィン）會將敵方部隊擊敗。

這個方法對部隊的損害較大且由於沒有得到許多經驗值或金錢，無法再前進。希望在萬不得已的情況下才使用此方法。



第六關

老勇者亞倫アーン

使用閃電的黃法師（シャーマン）部隊是很難應付的一關。不要給他們使用魔法的機會，一口氣將其打敗吧！

序幕

雖然好不容易追上了摩根（モーガン），但他們已對村莊展開了攻擊。在四處逃竄的市民中有一個發散出銳利眼光前進的老人...



我方部隊 (NPC) 一覽

編號	指揮官名	職業 (LV)	備考
⑥	亞倫	戰士 (8)	格鬥者×3、士兵×3
⑦	村民	牧師 (3)	國民兵×4
⑧	村民	牧師 (3)	國民兵×4
⑨	村民	牧師 (3)	國民兵×4

敵方部隊一覽

①	帝國指揮官	咒法師 (1)	野蠻人×2、長槍隊×4
②	摩根	咒法師 (10)	馬隊×4、黑暗精靈×2
③	帝國指揮官	咒法師 (1)	野蠻人×2、長槍隊×4
④	帝國指揮官	黃法師 (1)	野蠻人×6
⑤	帝國指揮官	騎士 (1)	馬隊×6
⑥	帝國指揮官	戰士 (10)	長槍隊×6
⑦	帝國指揮官	騎士 (1)	馬隊×6
⑧	帝國指揮官	黃法師 (1)	野蠻人×6、長槍隊×4
☆	帝國指揮官	鷹騎士 (1)	翼獅象×6

勝利條件	敵軍全滅	敗北條件	市民全滅、艾爾溫死亡
------	------	------	------------

商店賣的道具 刀、S·盾、長袍

指揮官配置 ①艾爾溫②海恩③史考特④雪莉⑤利亞娜

先擊敗威爾狼

首先將部隊移動到各點 (A、B、C) 上，馬隊會碰上一個名叫長槍隊的有利部隊。海恩 (ヘイン) 以精靈部隊援助 A、B 兩點上的部隊。這樣做可以防止受損害，確實的擊敗部隊並向黃法師部隊接近。黃法師的部

隊向指揮官部隊集中攻擊，不要給他們使用閃電的機會。以此方法，最後對一個部隊進行總攻擊吧！

重要角色



亞倫 (アーン)

雪莉 (シエリー) 的劍術老師，雖是個老人卻是個意志堅定的伙伴。

第七關

死靈的復活

奇那姆（ギナム）所率領的不死生物部隊是相當老奸巨滑的。衛兵的使用方法是致勝關鍵哦。

序幕

和亞倫（アーロン）碰面後的艾爾溫（エルウィン）們在村內稍做休息。當太陽沒入地平線，大地被黑暗所覆蓋時在村內的墓地裏，男人們開始了一項怪異的儀式。



勝
條

利
件

擊潰妖術師・奇那姆

敗
條

北
件

市民全滅、艾爾溫死亡

我方部隊 (NPC) 一覽

編號	指揮官名	職業 (LV)	備考
⑦	村民	牧師 (2)	國民兵 × 4
⑧	村民	牧師 (2)	國民兵 × 4
⑨	村民	牧師 (2)	國民兵 × 4
⑩	奇斯	鷹騎士 (2)	第 6 回合出現

敵方部隊一覽

①	奇那姆	妖術師 (7)	僵屍 × 6
②	帝國指揮官	妖術師 (1)	骷髏兵 × 6
③	帝國指揮官	妖術師 (1)	骷髏兵 × 6
④	大史萊姆	大史萊姆 (4)	史萊姆 × 6
⑤	大史萊姆	大史萊姆 (4)	史萊姆 × 6
⑥	帝國指揮官	蛇騎士 (1)	蜥蜴人 × 6
⑦	帝國指揮官	鷹騎士 (6)	翼獅象 × 6
☆	帝國指揮官	殺手 (1)	第 6 回合出現

商店賣的道具

戰槌、巨劍、權杖、鎖子甲、長袍、布衣

指揮官配置

①艾爾溫 ②海恩 ③史考特 ④雪莉 ⑤利亞娜 ⑥亞倫

衛兵的使用方法為關鍵

首先將海恩和利亞娜的部隊都由衛兵加以組成，集中在 A 點附近以擊破史萊姆（スライム）。由於即使以衛兵迎戰不死生物也會顯得慌張，因此可以以攻擊魔法不斷地對史萊姆進行攻擊，為迎擊不死生物注入一股力量。即將被消滅的衛兵可以藉著利亞娜（リアナ）的治療術來恢復生命力。以衛兵進行進攻防守是很重要的。

等待敵方的援軍

在第六回合時，我方與敵方援軍皆會出場。由於敵方的援軍有惡魔之斧（デビルアックス）這項道具，雖然有點勉強也是要將這東西得到手。這個道具是非常重要的寶物哦。

重要角色



奇斯 (キース)

以援軍的身份出場。是雪莉（シエリー）的部下。也擔任密探的工作。

第八關

空中橋樑

驅動雪莉（シエリー）和奇斯（キース）的飛行部隊前往橋上援助我方部隊。弓箭手的使用方法也是關鍵。

序幕

知道全付武裝的青龍騎士團向卡爾薩斯城去的艾爾溫（エルウィン）們急忙的追了過去。在到卡爾薩斯城去的途中敵軍從吊橋上降落下來。

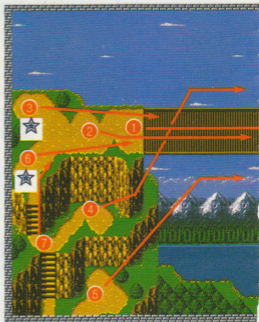
勝利條件	23回合內擊潰葛雷馬	敗北條件	超過23回合艾爾溫死亡
商店賣的道具	刀、長袍		
指揮官配置	①艾爾溫②海恩③史考特④雪莉⑤奇斯⑥亞倫⑦利亞娜		

要注意飛兵

在渡過吊橋時從左右而來的飛兵是非常難纏的。在艾爾溫（エルウィン）或海恩（ヘイン）等渡過吊橋時，雪莉（シエリー）和奇斯（キース）的飛兵部隊便在吊橋的兩側一邊防備飛兵的攻擊一邊進軍。

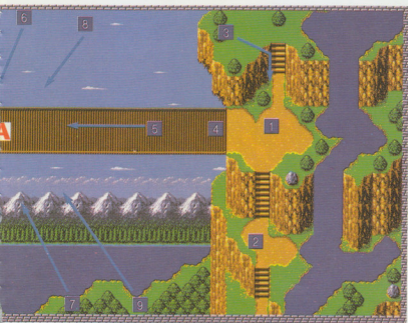
橋上的攻擊方法

由兩側接近的飛兵以海恩（ヘイン）的弓箭手迎擊而從正面來的騎兵則以艾爾溫（エルウィン）的長槍部隊來迎擊。若未在A點建立起此陣形，便得進入一場消耗戰了。



敵方部隊一覽

編號	指揮官名	職業(LV)	備考
①	葛雷馬	勳爵(1)	長槍隊×4、士兵×2
②	帝國指揮官	大法師(1)	士兵×4、黑暗精靈×2
③	帝國指揮官	大法師(1)	黑暗精靈×4
④	帝國指揮官	魔幻騎士(1)	馬隊×4
⑤	帝國指揮官	魔幻騎士(1)	馬隊×4
⑥	帝國指揮官	鷹騎士(1)	翼獅象×4
⑦	帝國指揮官	鷹騎士(1)	翼獅象×4
⑧	帝國指揮官	鷹騎士(6)	翼獅象×4
⑨	帝國指揮官	鷹騎士(6)	翼獅象×4
☆	巴魯卡斯	將軍(1)	葛雷馬受到攻擊就會出現
☆	索姆羅	爵士(5)	葛雷馬受到攻擊就會出現



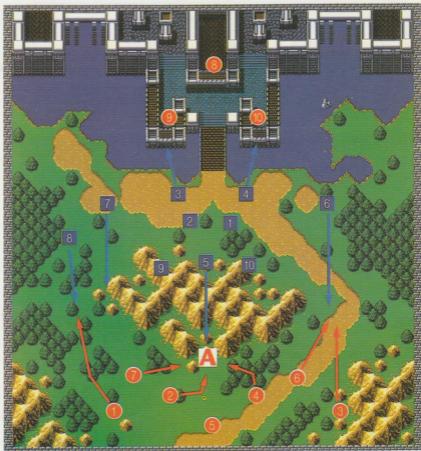
第九關

卡爾薩斯城的攻防

若失去擊敗雷亞德（レアド）的時機的話就會有遊戲結束的危險，最後關頭一定要謹慎進行。

序幕

渡過了吊橋好不容易來到了卡爾薩斯城。在那裏觸目所及皆是不堪青龍騎士團猛攻的卡爾薩斯城之慘象。這就是這個陷落的城市目前的景象。



我方部隊 (NPC) 一覽

編號	指揮官名	職業 (LV)	備考
⑥	亞倫	戰士 (8)	格鬥者 × 3、士兵 × 3
⑦	村民	牧師 (3)	國民兵 × 4
⑧	村民	牧師 (3)	國民兵 × 4
⑨	村民	牧師 (3)	國民兵 × 4

敵方部隊一覽

①	帝國指揮官	咒法師 (1)	野蠻人 × 2、長槍隊 × 4
②	摩根	咒法師 (10)	馬隊 × 4、黑暗精靈 × 2
③	帝國指揮官	咒法師 (1)	野蠻人 × 2、長槍隊 × 4
④	帝國指揮官	黃法師 (1)	野蠻人 × 6
⑤	帝國指揮官	騎士 (1)	馬隊 × 6
⑥	帝國指揮官	戰士 (10)	長槍隊 × 6
⑦	帝國指揮官	騎士 (1)	馬隊 × 6
⑧	帝國指揮官	黃法師 (1)	野蠻人 × 6、長槍隊 × 4
☆	帝國指揮官	鷹騎士 (1)	翼獅象 × 6

勝利
條件

敵軍全滅

敗北
條件

市民全滅、艾爾溫死亡

商店賣的道具 刀、S·盾、長袍

指揮官配置

①艾爾溫 ②海恩 ③史考特 ④雪莉 ⑤利亞娜

注意弓箭手加以攻擊吧！

首先到 A 點去將飛兵引出來，以海恩（ヘイン）的弓箭一口氣將其擊敗。艾爾溫（エルウィン）以長槍隊迎擊馬隊。此時若過於前進的話便會受到弓箭手的攻擊要注意！目前首先要擊敗的敵人便是弓箭手了。

最後關頭要謹慎

將攻擊城市的部隊及雷亞德（レアード）之外的敵方部隊打敗後，雷亞德（レアード）便開始行動了。由於雷亞德的部隊會經常闖入城內，因此先留下右邊的弓箭手，等到艾爾溫（エルウィン）的長槍部隊接近雷亞德（レアード）後再將該部隊擊敗。

第十關

拉魯河的守護者

避開以敵人身分出場的雷斯塔（レスクー），迎戰出現於其後的敵軍。

序幕

從艾斯多爾（エストール）的司祭那裏得知阿魯巴薩德的艾爾溫（エルウィン）們爲了和知道黑暗魔杖（ダークロッド）道具下落的大魔術師碰面而向拉魯（ラル）河前進。



敵方部隊一覽

編號	指揮官名	職業(LV)	備考
①	凱沙克	海盜(3)	人魚×4
②	雷斯特	鱈魚騎士(7)	人魚×6
③	凱沙克	海盜(3)	人魚×4
④	六頭女妖	六頭女妖(6)	蜥蜴人×6
⑤	大史萊姆	大史萊姆(8)	史萊姆×6
⑥	威爾狼	威爾狼(10)	狼人×6
⑦	大史萊姆	大史萊姆(8)	史萊姆×6
⑧	威爾狼	威爾狼(10)	狼人×6
⑨	大史萊姆	大史萊姆(8)	史萊姆×6
⑩	六頭女妖	六頭女妖(3)	蜥蜴人×6
⑪	六頭女妖	六頭女妖(1)	蜥蜴人×6
⑫	六頭女妖	六頭女妖(3)	蜥蜴人×6
⑬	六頭女妖	六頭女妖(1)	蜥蜴人×6

勝利
條件

擊潰雷斯特

敗北
條件

艾爾溫死亡

商店賣的道具

戰槌、巨劍、權杖、鎖子甲、長袍、布衣、項鍊

指揮官配置

①艾爾溫②海恩③亞倫④雪莉⑤奇斯

別和雷斯塔作戰！

別和以敵人身分登場的雷斯塔(レスター)作戰，讓各部隊在原地不動較好。在第3回合時會有新的敵人出現，包括雷斯塔(レスター)有3個部隊會成爲NPC，變成同伴。

雷斯塔(レスター)們變成同伴後，先將在陸地上的敵方部隊打敗，等待水中的怪獸上岸。在水中怪獸上岸的同時接

受海恩(ヘイン)的魔法支援，再各個擊破，如此應可輕鬆獲勝了。

飛兵部隊在將敵人的地上部隊全數殲滅後再轉而支援雷斯塔們吧！

重要角色



雷斯塔(レスター)

原本是海盜，現在爲了保護某人而待在拉魯(ラール)河。

第十一關

在火炎中

避開迫近的火焰，一邊保護著潔西卡（ジェシカ）一邊和敵人做戰。將火焰的動向也列入考慮中，確實將敵人打敗吧！

序幕

靠著雷斯塔（レスター）的帶領，終於要到達知道黑暗魔杖之下落且能活數百年之久的大魔術家潔西卡（ジェシカ）的家了。只是那兒也有著意想不到的陷阱。

我方部隊 (NPC) 一覽

編號	指揮官名	職業 (LV)	備考
⑦	潔西卡	咒法師 (5)	士兵 × 4

敵方部隊一覽

①	艾克貝魯特	沙貝拉 (7)	甲冑士兵 × 4
②	帝國指揮官	鷹騎士 (5)	翼獅象 × 6
③	帝國指揮官	殺手 (3)	長槍隊 × 4、巴隆克 × 2
④	帝國指揮官	大法師 (3)	黑暗精靈 × 4、長槍隊 × 2
⑤	帝國指揮官	劍客 (1)	巴薩克 × 6
⑥	帝國指揮官	魔幻騎士 (1)	馬隊 × 6
⑦	帝國指揮官	大法師 (5)	黑暗精靈 × 4、長槍隊 × 2
⑧	帝國指揮官	魔幻騎士 (1)	馬隊 × 6
⑨	帝國指揮官	蛇騎士 (1)	蜥蜴人 × 6
☆	帝國指揮官	鷹騎士 (6)	敵人全滅或第 6 回合時出現

勝利條件	敵人全滅	敗北條件	潔西卡死亡、艾爾溫死亡
------	------	------	-------------

商店賣的道具 刀、長袍

指揮官配置 ①艾爾溫 ②奇斯 ③亞倫 ④雪莉 ⑤海恩 ⑥雷斯特

重要角色



潔西卡（ジェシカ）
可以活數百年之久的大魔術師。在前一部作品中也有出現過。



艾克貝魯特（エグベルト）
率領黑龍魔術師團的人。和潔西卡（ジェシカ）好像有某種關係。



不要管艾克貝魯特了。

艾克貝魯特（エグベルト）在第一回合會使用火球。第二回合時便離去了。因此沒有必要勉強進攻艾克貝魯特（エグベルト）的部隊。此外由於

要注意火炎

第一回合會出現火炎。這個火炎範圍會隨著每一個階段而慢慢變廣。部隊若碰到這個火炎（重覆）時，不論有多少體力都會被消滅。此時雖然得趕快向地圖下方移動，但由於敵方部隊擋住了道路，將他們擊敗後才能前進。若是行動太慢了的話，便會在一眨眼間被火焰給包圍了哦！

第一階段會出現火球，和艾克貝魯特（エグベルト）相鄰時便會成為火球下的犧牲品了。

此外，只要不和艾克貝魯特（エグベルト）的指揮範圍相鄰時便不用擔心會受到攻擊，要記得哦！



←在第一回合時艾克貝魯特（エグベルト）會發出火球。

→如此便產生了火苗。火苗的範圍會隨著每一個階段慢慢變廣。



←若先讓雷斯塔（レスタ）先移動的話潔西卡（ジェシカ）就會跟著移動。

注意潔西卡的動向

由於潔西卡（ジェシカ）是 NPC 因此無法自己操作。但是因為她是跟著雷斯塔（レスタ）後面移動，因此潔西卡的動向可以做某種程度的調節。

在此有一件非得密切注意不可的事是潔西卡的部隊不能靠近火焰，因此不要在潔西卡進行的方向配置部隊，並讓雷斯塔（レスタ）向地圖的右側移動，這是非常重要的。



↑考慮潔西卡（ジェシカ）的動向後再來移動雷斯塔（レスタ）吧！

擊敗前方的敵人

在 A 點和敵軍戰鬥。艾爾溫 (エルウィン) 以長槍部隊迎擊敵軍的黑暗精靈，以亞倫 (アロン) 的部隊迎擊巴薩克 (バーサーカ)。由於這裏一定會造成一場混戰，快點將指揮官部隊擊敗也是一個方法。



← 此外要阻止從邊邊而來的飛兵並加以擊敗。



← 擺好防禦陣勢，確實加以擊敗吧！

打敗第二部隊

即使在 A 的戰鬥結束了，下一個部隊也仍在迫近中。首先改變陣式，從 A 點稍稍往下移動的話，敵人便也開始行動了，這些部隊也和前面一樣，擺好防禦陣形加以擊敗吧！



← 以長槍部隊阻止敵人的突襲



↑ 阻止了對手的突襲後再移動其他部隊進行反擊。

至於從左邊接近的騎兵，以雪莉 (シエリー) 的部隊阻止其前進，再以海恩 (ヘイン) 的弓箭手將其打敗是最好的方法了。此外，將奇斯 (キース) 移到海恩 (ヘイン) 的前方阻止敵軍的攻擊並加以迎擊的作戰方式也很有效。總之要讓防守非常堅固。

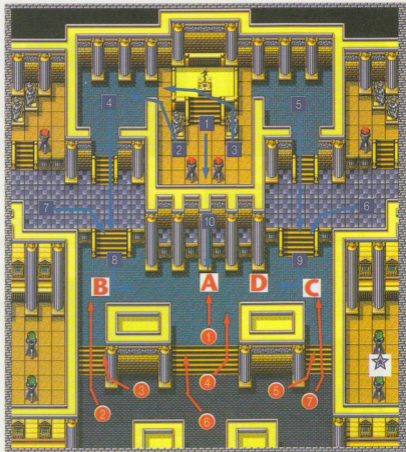
第十二關

聖地雷特爾 (レイテル)

從這開始敵方部隊會愈來愈棘手，不要忘了用魔法支援，且要瞭解部隊的個性。

序幕

可在岩山周圍發現洞窟的入口，從這可通往安放黑暗之杖（ダークロッド）的神殿。而就在神殿中，衛兵們正等著一行人的到來。



敵方部隊一覽

編號	指揮官名	職業 (LV)	備考
①	利奇	利奇 (1)	雷斯×4
②	利畢魯	利畢魯 (1)	雕像鬼×6
③	利畢魯	利畢魯 (1)	雕像鬼×6
④	地獄犬	地獄犬 (3)	地獄獵犬×6
⑤	帝諾之王	帝諾之王 (1)	骷髏帝諾×4
⑥	大史萊姆	大史萊姆 (10)	史萊姆×6
⑦	大史萊姆	大史萊姆 (10)	史萊姆×6
⑧	大史萊姆	大史萊姆 (8)	史萊姆×6
⑨	大史萊姆	大史萊姆 (8)	史萊姆×6
⑩	鬼魂	鬼魂 (5)	雷斯×4
☆	艾克貝魯特	沙貝拉 (7)	為搶奪黑暗之杖而出現

勝利條件

敵方全滅。取得黑暗之杖

敗北條件

艾爾溫陣亡

商店賣的道具

權杖、長袍、魔球

指揮官配置

①艾爾溫②海恩③雪莉④亞倫⑤奇斯⑥雷斯特⑦潔西卡

擊潰史萊姆 (スライム)

以衛兵編成海恩 (ヘイン) 和潔西卡 (ジェシカ) 的部隊，讓他們在 B、C 兩點附近迎戰史萊姆部隊。艾爾溫 (エルウィン) 和亞倫 (アーン) 的部隊則在 A 點迎擊鬼魂 (ゴースト)。記得先攻擊指揮單位，左邊來的地獄犬 (ケルベロス) 交給潔西卡 (ジェシカ)，右邊來的帝諾之王 (マスターディーノ) 則用催眠法術 (スリープ) 在 C 點包圍攻擊。

要注意魔法

利奇用的隕石魔法 (メテオ) 射程大範圍廣，叫一支能耐得住魔法攻擊的部隊到 A 點去接隕石！趁這個時候讓其他部隊從左右進攻，用催眠 (スリープ) 先招呼利畢魯再擊滅之。最後再圍毆利奇。

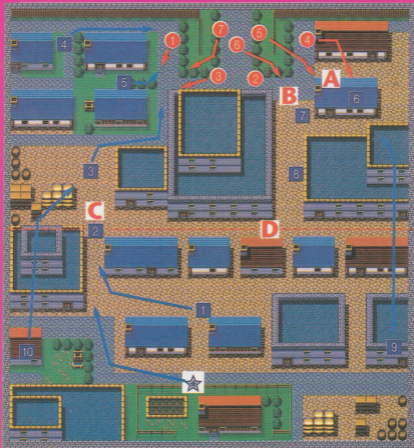
第十三關

與炎龍軍團的決戰

這是個很大的戰場，被迫與守護者作戰，實在……。要小心和巴魯卡的決戰。

序幕

奪走了黑暗之杖（ダークロッド）的艾克貝魯特（エグベルト）爲了要劫持利亞那（リアナ），好像往卡爾薩斯城（カルザス）進軍了。艾爾溫得知此消息之後，急忙揮軍往卡爾薩斯前進。但卻碰到了火龍軍



敵方部隊一覽

編號	指揮長官	職業(LV)	備考
①	索羅姆	勳爵(9)	巴薩克×4、馬隊×2
②	帝國指揮官	主教(5)	守護者×4、士兵×2
③	帝國指揮官	魔幻騎士(1)	馬隊×4、士兵×2
④	帝國指揮官	魔幻騎士(1)	馬隊×4、士兵×2
⑤	帝國指揮官	劍客(4)	巴薩克×4、黑暗精靈×2
⑥	帝國指揮官	主教(5)	守護者×4、士兵×2
⑦	帝國指揮官	劍客(4)	巴薩克×4、黑暗精靈×2
⑧	帝國指揮官	主教(5)	長槍隊×6
⑩	帝國指揮官	龍騎士(4)	翼獅象×6
⑩	帝國指揮官	龍騎士(4)	翼獅象×6
☆	巴魯卡斯	將軍(8)	人物越過D時出現

勝利條件

擊潰巴魯卡斯將軍

敗北條件

艾爾溫陣亡

商店賣的道具 刀、長袍

指揮官配置

①艾爾溫②雷斯特③亞倫④奇斯⑤雪莉
⑥潔西卡⑦海恩

挑釁守護者

首先，利用奇斯的飛兵部隊，襲擊在A點附近的守護者部隊。此時，利用攻擊或是防禦魔法，控制我方的受害情況。同時，令雷斯塔部隊在B點戰鬥，製造對方損傷，以免對方有反擊的機會。另外後方的部隊被閃電找碴，但仍要儘量控制損害程度。

飛兵的活用法

高機動力的翼獅象，對攪亂對方陣形相當拿手。當奇斯在對付守護者時，不妨令雪莉的部隊，去攻打後方的長槍隊。活用飛兵是致勝的不二法門。佈陣時要注意各部隊的移動能力。

等敵人的空中部隊

擊潰守護者（バリスタ）之後儘快回A點，開始整隊。這時若有敵軍靠近的話也別忘了給他好看。在A點以奇斯（キース）和雪莉（シェリー）的部隊在前撐著，後方配置弓兵潔西卡（ジェシカ）。敵人的空中部隊若飛過來的話，在最短時間內以弓箭把他們射下來，以期將損害降至最低。附近若有會魔法的指揮單位，用魔法支援。

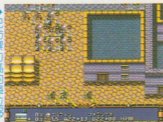


←弓兵要配置成好像躲在建築物的陰影之後。



→趁著我方部隊擔任敵方空中部隊時用弓箭射他們下來

→把防禦力高的單位移到前面



←在地圖右側的部隊沿牆壁移動。



→不要讓敵軍接近C.O.

移動到地圖下面

以防禦力高的隊伍圍住艾爾溫（エルウィン），再配合海恩（ヘイン）的弓兵和亞倫（アロン）的騎兵。等到沒有敵人攻過來時就到C點。這時要注意的是，部隊一旦移到D點以下的話，巴魯卡斯將軍（バルガス）就會出現。先將部隊集結至C點，之後再一鼓作氣擊潰守護者（バリスタ），讓巴魯卡斯將軍出來。以艾爾溫（エルウィン）的部隊突擊，再用亞倫（アロン）的騎兵去收拾戰場。

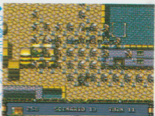
巴魯卡斯出現了

擊潰最後一隊守護者（バリスタ）之後，立刻在C點佈陣，等索羅姆（ゾルム）和巴魯卡斯（バルガス）靠近。用傭兵把指揮單位圍起來，以免被「將軍」了。另外，把C點整個包起來也不失為一個好方法。命令指令改手動，傭兵也自己來操縱。



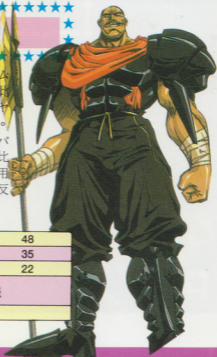
← 超過0線，巴魯卡斯（バルガス）就會登場。

→ 巴魯卡斯（バルガス）的部隊正在C點等著呢！



擊敗巴魯卡斯

首先一定是索羅姆（ゾルム）的部隊來到C點。若是如此，一口氣擊出火球（ファイヤーボール）以削減其HP值。以同樣招數對付巴魯卡斯（バルガス）雖好，但由於部隊比索羅姆（ゾルム）強，與其用火球，不如用催眠使其無法反擊後再攻擊更加安全。



D	A	T	A	AT	48
職業	將軍			DF	35
LV	8			MP	22
魔法	暴風、強力恢復2、地域				
道具	惡魔之斧				

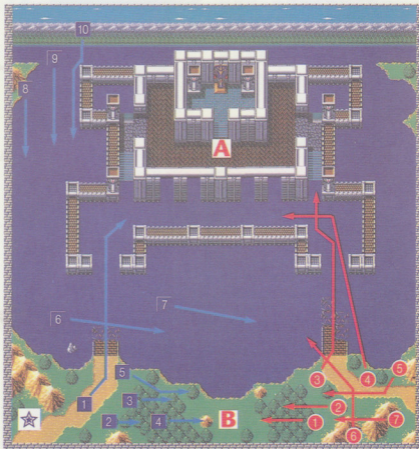
第十四關

聖劍蘭克利莎

因是快節奏的劇情，所以快的話，4 回合左右便可殲滅。慢攻亦可增加經驗值。

序幕

數百年前，巴魯迪亞 (バルディア) 據說是由光之後裔所統治。而這巴魯迪亞城則統御傳說中的秘劍蘭克利莎。然而，那兒也出現了青龍騎士團...



敵方部隊一覽

編號	指揮官名	職業(LV)	備考
①	雷亞德	銀騎士(5)	黑暗精靈×4、巴薩克×2
②	帝國指揮官	大法師(5)	守護者×6
③	帝國指揮官	劍客(4)	巴薩克×6
④	帝國指揮官	騎士(1)	士兵×6
⑤	帝國指揮官	大法師(5)	守護者×6
⑥	帝國指揮官	蛇騎士(7)	蜥蜴人×4
⑦	帝國指揮官	蛇騎士(7)	蜥蜴人×4
⑧	帝國指揮官	龍騎士(4)	翼獅象×4
⑨	帝國指揮官	龍騎士(6)	翼獅象×4
⑩	帝國指揮官	龍騎士(4)	翼獅象×4
☆	雷恩	皇家衛兵(2)	第3回合出現

勝利條件	擊潰雷恩、到達蘭克利沙	敗北條件	雷恩到達蘭克利沙、艾爾溫死亡
------	-------------	------	----------------

商店賣的物品 刀、長袍

指揮官配置 ①艾爾溫②海恩③雪莉④奇斯⑤亞倫⑥雷斯特⑦潔西卡

以蘭克利莎為目標

可一口氣奪得蘭克利莎(ラングリッサー)の場合,艾爾溫、雪莉、潔西卡,缺一不可。最適合的是身為空軍的雪莉(シェリー)。利用奇斯(キース)為掩護,一口氣朝蘭克利莎(ラングリッサー)而去。

一溜煙逃走卻以蘭克利莎(ラングリッサー)為目標的話,一定會在A點與敵軍碰頭。到時便要確保入口、全力突破

破壞敵軍的陣形

很快地取得蘭克利莎(ラングリッサー)的話,就完全得不到經驗值。如此一來,煞費苦心安排的敵軍也不能出場。這時,應由雪莉(シェリー)撲向蘭克利莎(ラングリッサー),剩下的部隊轉而殲滅敵軍。艾爾溫(エルウィン)的部隊在B點戰鬥。艾爾溫(エルウィン)是法蘭克斯(フランク)等部隊的期望。因此,在雪莉(シェリー)平安抵達蘭克利莎(ラングリッサー)前,試試擊敗敵軍吧。

第十五關

冰龍兵團將軍伊梅魯它

因在水面移動而使移動力大幅降落，連地形效果也不可期待了。善加利用雷斯塔（レスター）吧。

序幕

取得蘭克利莎的艾爾溫·爲了救出利亞那而朝雷卡特（レイガルド）帝國前進。但在途中的羅列克（ローレック）河·伊梅魯它（イメルダ）所率領的冰龍兵團出現了。

我方部隊 (NPC) 一覽

編號	指揮官名	職業 (LV)	備考
⑧	史考特	—	第8回合出現

勝利條件	擊潰伊梅魯它將軍、艾爾溫到達地圖下方	敗北條件	艾爾溫死亡
------	--------------------	------	-------

商店賣的物品	刀、長袍
--------	------



敵方部隊一覽

編號	指揮官名	職業(LV)	備考
①	伊梅魯它	將軍(6)	甲冑士兵×2、重騎兵×2、守護者×2
②	帝國指揮官	劍客(4)	巴薩克×6
③	帝國指揮官	大法師(3)	守護者×6
④	帝國指揮官	主教(5)	守護者×6
⑤	帝國指揮官	蛇騎士(7)	蜥蜴人×4、黑暗精靈×2
⑥	帝國指揮官	蛇騎士(7)	蜥蜴人×4、黑暗精靈×2
⑦	帝國指揮官	蛇騎士(7)	蜥蜴人×4
☆	黑暗公主	黑暗公主(1)	第6回合出現
☆	六頭女妖	六頭女妖(10)	第6回合出現
☆	六頭女妖	六頭女妖(10)	第6回合出現
☆	瓦邦	瓦邦(1)	第6回合出現

指揮官配置

①艾爾溫②海恩③雪莉④奇斯⑤亞倫⑥雷斯特⑦潔西卡



在水面上戰鬥

以海軍及空軍為主，將敵人的海軍各個擊破。其他部隊則以對岸為目標前進。左側若在河中沙洲登陸的話，可稍事休息。

援助艾爾溫

從劇情一開始，艾爾溫(エルウィン)便以對岸為目標。由於登陸時有守護者的

重要角色



伊梅魯它(イメルダ)

統率冰龍兵團的女將軍。長得雖美，卻有冷酷的性格。



黑暗公主ダークプリンセス

與利亞那(リアナ)長得一模一樣的女子。似乎被誰所操縱著...

的攻擊，所以最好事先組織法蘭克斯等部隊。挨了魔法後可別忘了復原。

第十六關

雷卡特帝都

位於兩側的方舟法師（アーケメイジ）很難纏。獲勝的關鍵就在於能否壓制住這個部隊。

序幕

城門之前，雷恩（レオン）所統率的青龍騎士團正等著好不容易抵達城前的艾爾溫（エルウィン）等人。在阿魯發薩德（アルハザード）的封印被解開前，若不殺進城內的話...

敵方部隊一覽

編號	指揮官名	職業(LV)	備考
①	雷恩	皇家衛兵(4)	皇家馬隊×4、守護者×2
②	雷亞德	銀騎士(6)	重騎兵×4、甲冑士兵×2
③	帝國指揮官	騎士之王(1)	重騎兵×4、守護者×2
④	帝國指揮官	方舟法師(1)	守護者×4、法蘭克斯×2
⑤	帝國指揮官	方舟法師(1)	守護者×4、法蘭克斯×2
⑥	帝國指揮官	聖者(3)	法蘭克斯×4、巴薩克×2
⑦	帝國指揮官	龍騎士(1)	翼獅象×6
☆	黑暗公王	黑暗公主(1)	第8回合出現
☆	鬼魂	鬼魂(5)	第8回合出現
☆	鬼魂	鬼魂(5)	第8回合出現

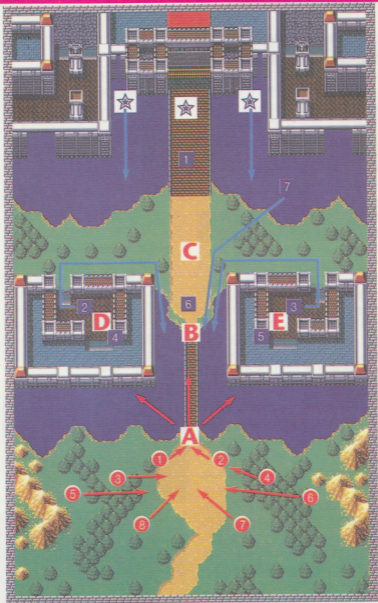
勝利條件	擊退雷恩、艾爾溫到達城門	敗北條件	艾爾溫死亡
商店賣的道具	戰槌、巨劍、權杖、長弓、鎖子甲、布衣、連身甲、項鍊、魔球		
指揮官配置	①艾爾溫②海恩③亞倫④雷斯特⑤雪莉⑥史考特⑦奇斯⑧潔西卡		

在中央集合

首先，爲了在A點迎擊敵軍部隊，先布署法蘭克斯（フランク）組成的艾爾溫（エルウィン）部隊，其它部隊則在後方待命。接著便是迎戰馬

隊（ホースマン）部隊及翼獅象（グリフォン）部隊。翼獅象（グリフォン）部隊可望由海恩（ヘイン）的弓兵擊敗。另外，潔西卡（ジェシカ）的魔法會給予重創，海恩（ヘイン）的攻破法亦可進行順利。

P.S 注意 E · D 軍團的隕石、投石兵攻擊 · 先集中主角 · 用魔法攻擊 E · D 的軍團才能順利過 A · B 的橋。



隕石 與守護者

在E、D點的方舟法師（アークメイジ）之部隊，除了會使用叫做隕石（メテオ）的強力魔法，還有守護者（バリスタ）當他的傭兵部隊。因此，遭受隕石（メテオ）重創的部隊，有可能再遭受守護者（バリスタ）的追殺而毀滅。打敗

守護者（バリスタ）為第一要務，但是周圍全被牆壁包圍，而入口只有一處。渡橋後，若和在B點附近的部隊戰鬥，將受到雷亞德（レアド）的部隊和兩側的方舟法師（アークメイジ）部隊夾擊。這時，以會使魔法的部隊應戰並開道。

擊敗守護者（バリスタ）

首先由潔西卡（ジェシカ）在E點放出火球（ファイヤーボール），可給予怕魔法的守護者（バリスタ）重大創傷。得手後，艾爾溫（エルウィン）的法蘭克斯（フアランクス）部隊向B點移動。海恩（ヘイン）向艾爾溫（エルウィン）施展抗魔（レジスト）魔法

。另一方面，雷斯塔（レスタ）使用精靈（エルフ）攻擊黏附在E點邊壁上的守護者（バリスタ）。如此一來，一定能殲滅E點的守護者（バリスタ）部隊。D點的守護者（バリスタ）部隊在遭到潔西卡（ジェシカ）的魔法攻擊後，由攀附在壁上的雪莉（シェリー）及奇斯（キース）給予最後致命的一擊。

利用橋的攻防

在B點雖與敵軍戰鬥，但途中會有雷亞德（レアド）的部隊加入。這時要集中攻擊雷亞德（レアド），在敵人傭兵部隊闖入B點前擊滅。

擊敗雷亞德（レアド）後，整隊再攻擊前方部隊。若飛行部隊還有剩餘，別猶豫，快去應援擊潰敵人。當然啦，有空閒的部隊就移動。



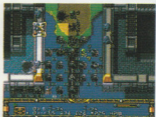
← 首先集中攻擊加入的雷亞德（レアド）。



→ 打敗雷亞德（レアド）後，朝下一目標移動。

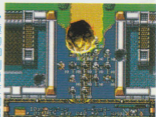
援軍是...

黑暗公主（ダークプリンセス）率領的援軍登場。實際攻擊的只有鬼魂（ゴースト）的兩個部隊。這些人在打敗方舟法師（アークメイジ）後，便集中攻擊指揮官部隊，迅速完成。只有操控與雷恩（レオン）的戰鬥，才能避免無謂的犧牲。若是停滯在B點（攻擊艾爾溫（エルウィン）的部隊），要立刻返轉救援。不可讓艾爾溫（エルウィン）的法蘭克斯（ファランクス）部隊全滅



←集中攻擊指揮官部隊可很快擊敗。

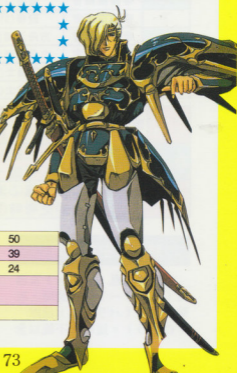
→極力抑制對艾爾溫（エルウィン）部隊的損害。



與雷恩的戰鬥

在橋前靠法蘭克斯（ファランクス）將防禦陣型穩固後，立刻保持陣型向C點移動。雷恩（レオン）以艾爾溫（エルウィン）為目標突襲，派法蘭克斯（ファランクス）部隊迎擊。但是，為了防止被雷恩（レオン）突破，要事先做好三層以上的防禦網。做好防禦後便向雷恩（レオン）攻擊。

D	A	T	A	AT	50
職業	皇家衛兵		DF	39	
LV	4		MP	24	
魔法	爆破、地域、恢復2				
道具	巨劍、連身甲				



第十七關

帝王與黑暗王子

因還要和貝倫哈爾德（ベルンハルト）戰鬥，如果不保留兵力作戰，獲勝難如登天。

序幕

艾爾溫（エルウィン）等人終於攻入城內。皇座上坐著擁有剛毅、銳利目光的男人。一個臉上浮現詭異笑容的男子站在他的身邊…。

敵方部隊一覽

編號	指揮官名	職業(LV)	備考
①	貝倫哈爾德	皇帝(1)	守護者×4、皇家騎兵×2
②	帝國指揮官	巫師(3)	守護者×4、法蘭克斯×2
③	帝國指揮官	巫師(3)	守護者×4、法蘭克斯×2
④	包塞爾	黑暗之王(1)	黑暗士兵×6
⑤	帝國指揮官	聖者(6)	法蘭克斯×4、重騎兵×2
⑥	帝國指揮官	聖者(3)	守護者×4、巴薩克×2
⑦	帝國指揮官	聖者(3)	守護者×4、巴薩克×2
⑧	帝國指揮官	方舟法師(4)	巴薩克×4、守護者×2
⑨	帝國指揮官	方舟法師(4)	巴薩克×4、守護者×2
☆	帝國指揮官	魔幻騎士(10)	第5回合出現
☆	帝國指揮官	魔幻騎士(10)	第5回合出現

勝利條件

擊潰貝倫哈爾德

敗北條件

艾爾溫陣亡

商店賣的道具

戰槌、巨劍、權杖、長弓、鎖子甲、連身甲、項鍊、魔球、快速靴

指揮官配置

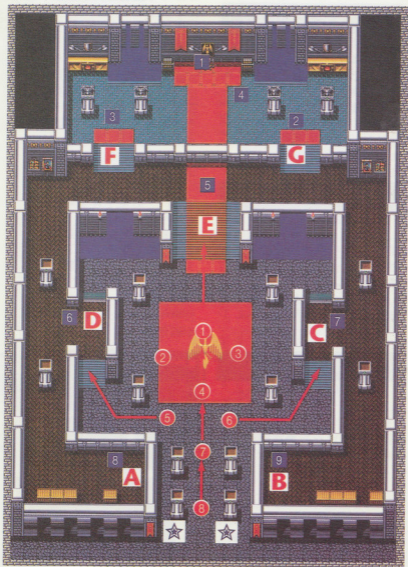
①艾爾溫②海恩③史考特④雪莉⑤潔西卡⑥史考特⑦亞倫⑧雷斯特

將部隊左右展開

首先將海恩（ヘイン）及雪莉（シェリー）左右展開，攻擊守護者（パリスタ）部隊（C、D）。這時，不能以全

部的移動力移動，必需考慮守護者（パリスタ）的射程，佈置在正好射程外之處。艾爾溫（エルウィン）則派遣法蘭克斯（フランク）及甲冑士兵（アマソルジャー）等有防禦力的傭兵部隊朝E點移動

P.S 注意 A.B 軍團的隕石，投石兵的攻擊，先集中主角的魔法攻擊，才能順利向前推進。



擊敗守護者（パリスタ）

由於指揮官部隊會使用隕石（メテオ），所以必需儘快擊敗A、B點的守護者（パリスタ）部隊。

首先潔西卡（ジェシカ）以火球（ファイヤーボール）等魔法加以痛擊，再用精靈（エルフ）集中攻擊指揮官部隊。如果這樣還無法擊敗的話，就

夾擊與一點突破

C、D點的部隊，最好是採上下夾擊。在攻擊轉移前的時間，必需有多少會受損害的覺悟。總之，擊敗不擅接近戰的守護者（パリスタ）是大前提。部隊若會使用魔法，最好先用火球（ファイヤーボール）加以重創。

艾爾溫（エルウィン）在E

開始進入

F、G的守護者（パリスタ）部隊，一定會朝位於E點的艾爾溫（エルウィン）集中。讓前些時已左右展開的部隊，朝F或G移動並攻擊守護者（パリスタ）部隊。

遭受守護者（パリスタ）攻擊的艾爾溫（エルウィン），必需確實進行部隊的復原工作。若有防禦力高的傭兵部隊，就不用懼怕貝倫哈爾德（ベルンハルト）以外的守護者（パリスタ）了。

派雷斯塔（レスター）的傭兵部隊（守護者（パリスタ）最好）追擊。

B點的部隊利用雷斯塔（レスター）的魔法（攻擊（アタック）或火球（ファイヤーボール））援助，再派守護者（パリスタ）一口氣擊潰指揮官部隊。若非守護者（パリスタ）而是精靈（エルフ）之時，必需攀附壁上互打攻擊。無論如何不能讓它擊出隕石（メテオ）。

點戰鬥。若是甲冑士兵（アーマソルジャー）的話，就狙擊指揮官部隊，迅速加以擊潰。或者，讓法蘭克斯（フランク）全滅，同時攻擊指揮官部隊。

無謀的行軍，只會沐浴在守護者（パリスタ）的槍林彈雨中而已。



→守護者（パリスタ）一下子被艾爾溫（エルウィン）的部隊所吸引。

→其他的部隊移動。



與包塞爾的戰鬥

由於包塞爾（ボーゼル）所有魔法皆不會，他並非親自出馬，而是使喚黑暗士兵（ダークガード）傭兵部隊。對黑暗士兵（ダークガード）使用攻擊魔法，不如用催眠（スリープ）更有效。和包塞爾（ボーゼル）的戰鬥，最好先以傭兵部隊給予某種程度的傷害，再以攻擊力強的指揮官部隊加以殲滅。

包塞爾（ボーゼル）



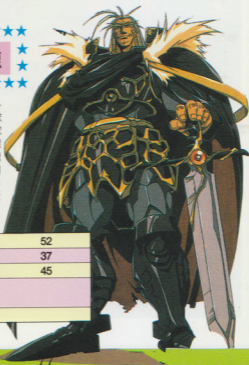
被稱為黑暗王子的人。在光與影之戰中必定現身。亦曾在前作登場。

D	A	T	A	AT	38
職業	黑暗之王			DF	29
LV	1			MP	52
魔法	地震、爆破、攻擊				
道具	無				

擊敗貝倫哈爾德

首先對貝倫哈爾德（ベルンハルト）的部隊施加催眠，再派遣馬隊（ホースマン）或攻擊力高的部隊攻擊。如此一來，當貝倫哈爾德（ベルンハルト）一無所有後，繼續對他施加催眠（スリープ）。向睡眠狀態的貝倫哈爾德（ベルンハルト）施展攻擊（アタック）魔法，再派部隊攻擊，勝負已定。

D	A	T	A	AT	52
職業	皇帝			DF	37
LV	1			MP	45
魔法	無				
道具	無				



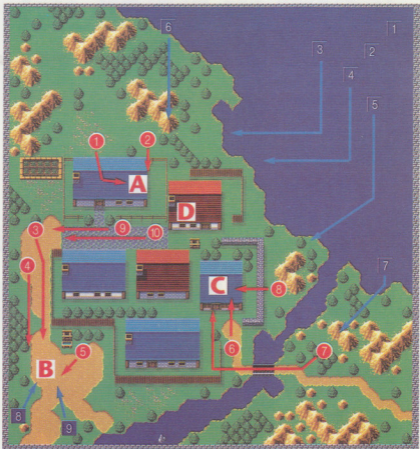
第十八關

黑暗公主ダークプリンセス

誘騙至地形上有利的場所，再加以各個擊破的話，就沒有難纏的對手了。

序幕

在追趕黑暗王子包塞爾（ボーゼル）的沿途，發現了被妖魔侵襲的村莊。在那些妖魔中，有嘲弄的黑暗公主（ダークプリンセス）身影。艾爾溫（エルウィン）等人應拔劍以助村人。



我方部隊 (NPC) 一覽

編號	指揮官名	職業 (LV)	備考
⑧	村民	牧師 (2)	國民兵 × 4
⑨	村民	牧師 (2)	國民兵 × 4

敵方部隊一覽

①	拉娜	黑暗公主 (3)	元素 × 6
②	巨龍	巨龍 (1)	雕像鬼 × 4
③	六頭女妖	六頭女妖 (10)	利百撒 × 6
④	瓦邦	瓦邦 (6)	雕像鬼 × 6
⑤	六頭女妖	六頭女妖 (10)	利百撒 × 6
⑥	利奇	利奇 (1)	雷斯 × 4
⑦	利奇	利奇 (1)	雷斯 × 4
⑧	米諾陶爾	米諾陶爾 (1)	骷髏帝諾 × 4
⑨	米諾陶爾	米諾陶爾 (1)	骷髏帝諾 × 4

勝利條件	擊潰巨龍、擊潰黑暗公主	敗北條件	艾爾溫死亡、村民全滅
------	-------------	------	------------

商店賣的道具	戰槌、巨劍、權杖、鎖子甲、連身甲、項鍊、魔球、快速靴
--------	----------------------------

指揮官配置	①艾爾溫 ②海恩 ③史考特 ④亞倫 ⑤雷斯 ⑥奇斯 ⑦潔西卡 ⑧雪莉
-------	------------------------------------

伏擊敵人

首先將部隊移往 A、B、C、D 各點，等待接近的敵人部隊。

一與敵人比鄰展開戰鬥，立刻使用魔法攻擊重創對手，接著派遣各部隊加以攻擊。可利用此法誘出巨龍（グレートドラゴン）。

集中攻擊

在採用各個擊破法擊敗敵人部隊時，巨龍（グレートドラゴン）也開始有所行動。仔細看清其行動，再決定埋伏地點。將所有部隊移向決定的地點，整備迎擊體勢。巨龍（グレートドラゴン）逐漸接近時，要製造可施展火球（ファイヤーボール）及催眠（スリープ）魔法攻擊的機會。

第十九關 米雷魯之港

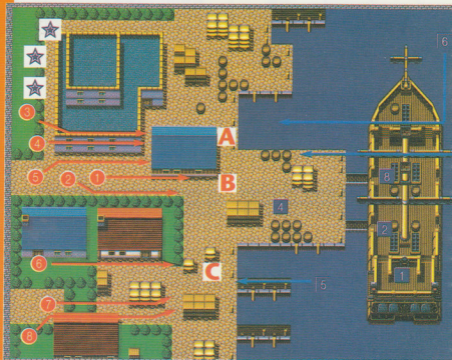
當要往船移動時，如何防禦守護者部隊的攻擊，將是往後維持戰力的要點。

序幕

爲了擊倒包塞爾（ボーゼル）前往拜魯塞利亞（ヴェルゼリア）的艾爾溫在途中得知米雷魯（ミレール）港之帝國軍準備出航。一行人爲奪回軍艦開始作戰。

勝利條件	23 回合內擊潰伊梅魯它將軍	敗北條件	超過 23 回合、艾爾溫陣亡
------	----------------	------	----------------

商店賣的物品 長弓、連身甲、布衣、項鏈、魔球、符章



敵方部隊一覽

編號	指揮官名	職業(LV)	備考
①	伊梅魯它	將軍(10)	守護者×4、法蘭克斯×2
②	帝國指揮官	巫師(3)	守護者×4、黑暗精靈×2
③	帝國指揮官	方舟法師(4)	守護者×4、法蘭克斯×2
④	帝國指揮官	聖者(5)	甲冑士兵×6
⑤	帝國指揮官	蛇騎士(4)	蜥蜴人×6
⑥	帝國指揮官	龍騎士(8)	翼獅象×6
⑦	帝國指揮官	龍騎士(8)	翼獅象×6
☆	雷亞德	銀騎士(9)	部隊上船時出現
☆	帝國指揮官	龍騎士(10)	部隊上船時出現
☆	帝國指揮官	騎士(10)	部隊上船時出現

指揮官配置

①艾爾溫②潔西卡③奇斯④海恩⑤雷斯特⑥史考特⑦亞倫⑧雪莉

如何擊破伊梅魯它將軍

各部隊迅速移往A、B、C各點，在此擊破接近之敵軍部隊。要登上軍艦時，利用火球（ファイヤーボール）攻擊，以騎兵部隊（ホースマン）一舉擊破敵軍。殘餘的伊梅魯它（イメルダ）部隊，同樣以火球（ファイヤーボール）攻擊之後，即加以夾攻。

D	A	T	A	AT	48
職業	將軍		DF	33	
LV	10		MP	26	
魔法	爆破、龍卷風、恢復2				
道具	權杖、符章				



第二十關

染血之海

序幕

擊敗伊梅魯它（イメルダ）部隊奪回軍艦的艾爾溫一行人正在前往拜魯塞利亞（ヴェルゼルア）的航路上，就在這時候，一艘大型船艦迫近而來，此敵艦乃奉巴塞爾（ボゼル）之命來追擊為部隊。

當進行受限場景的戰爭時，首先要阻止敵軍的侵入，一邊使用魔法攻擊敵軍，一邊擊倒敵軍部隊。

敵方部隊一覽

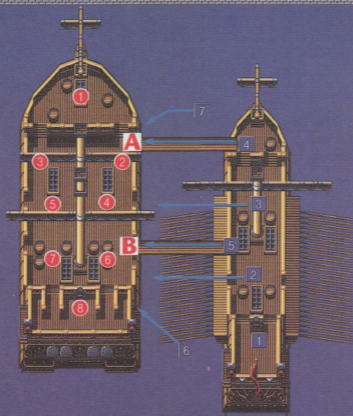
編號	指揮官名	職業(LV)	備考
①	費亞斯	惡魔之王(1)	方舟惡魔×4、石像鬼×2
②	利奇	利奇(3)	雷斯×4、守護者×2
③	利奇	利奇(3)	雷斯×4、守護者×2
④	米諾陶爾	米諾陶爾(3)	骷髏帝諾×4、石像鬼×2
⑤	米諾陶爾	米諾陶爾(3)	骷髏帝諾×4、石像鬼×2
⑥	六頭女妖	六頭女妖(10)	利百撒×6
⑦	六頭女妖	六頭女妖(10)	利百撒×6
☆	瓦邦	瓦邦(6)	第9回合出現
☆	海妖	海妖(4)	第9回合出現
☆	瓦邦	瓦邦(6)	第9回合出現

勝利條件	敵軍全滅	敗北條件	艾爾溫陣亡
商店賣的道具	刀、長袍		
指揮官配置	①雪莉②艾爾溫③海恩④奇斯⑤潔西卡 ⑥雷斯特⑦亞倫⑧史考特		

船上爭戰

在橋上作戰時，先在兩旁等待戰鬥將較有利。以甲冑士兵（アマソルジャー）與法蘭克斯（ファランクス）鞏固防

禦敵軍，並策動飛兵部隊攻擊是最基本的方法。當然不要忘記在後方佈置守護者（パリスタ）來加以援助保護。當務之急，是要加強防禦保存我方戰力。



援軍與費亞斯的擊破

第九回合時援軍出現，與此同時利奇的部隊也展開行動，將援軍誘至船上之後；利用重騎兵（ヘビーホースマン）予

以擊破；以守護者（バリスタ）攻擊位於海上的利奇部隊。若是要攻擊費亞斯（ファイアス）部隊，可施展催眠術待消滅傭兵部隊之後，再攻擊費亞斯部隊。

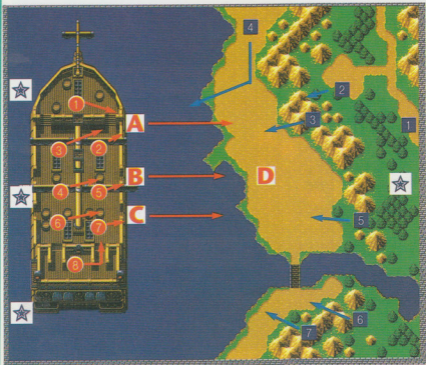
第二十一關

傀儡

在船上迎戰前來攻擊的敵軍及援軍，登上陸地將使受損減至最低，結束攻擊。

序幕

終於來到拜魯塞利亞（ヴェルゼリア）。在尋找海灣要登陸之時，被包塞爾（ボーゼル）所操控的黑暗公主（ダークプリンセス）牽領一支龐大軍隊，在海岸線出現...



商店賣的道具 刀、長袍

指揮官配置

①艾爾溫②奇斯③海恩④亞倫⑤雷斯特
⑥潔西卡⑦史考特⑧雪莉

敵方部隊一覽

編號	指揮官名	職業(LV)	備考
①	黑暗公主	黑暗公主(6)	元素×6
②	利奇	利奇(5)	守護者×4、雷斯×2
③	利畢魯	利畢魯(4)	石像鬼×4、骷髏帝諾×2
④	撒裘巴斯	撒裘巴斯(1)	吸血鬼×6
⑤	撒裘巴斯	撒裘巴斯(1)	吸血鬼×6
⑥	利奇	利奇(5)	守護者×4、雷斯×2
⑦	利畢魯	利畢魯(4)	石像鬼×4、骷髏帝諾×2
☆	海妖	海妖(5)	第9回合出現
☆	海妖	海妖(8)	第9回合出現
☆	海妖	海妖(5)	第9回合出現
☆	帝國指揮官	方舟法師(6)	第12回合出現

勝利條件

敵軍全滅

敗北條件

艾爾溫死亡

進行消耗戰

首先在船上佈置防禦陣形，等待敵軍的攻擊。在第九回合時其援軍—海妖（クラークン）部隊出現，將他引誘至船上之後再予以擊破。此時亦可施展攻擊魔法，若提高魔法攻擊力，將可輕鬆應戰。

在迎擊援軍時，移動各部隊向D點前進。分散已登陸海岸線的各部隊，引誘敵軍前來，再予以各個擊破。或者讓擁有高度機動力的部隊先行登陸，再以此部隊攻擊附近的指揮官部隊亦可。

進行速戰法時

利用雪莉（シェリー）、奇斯（キース）的騎兵部隊與雷斯塔（レスター）的水上部隊作為護翼部隊，將其他部隊移往D點。登陸時要特別注意撒裘巴斯（サキュバス）所率領的飛行部隊。策動雪莉（シェリー）與奇斯（キース）的部隊阻擾撒裘巴斯的部隊。若以雷斯塔（レスター）部隊登陸的話，可使登陸部隊不受到損傷完成任務。順利登陸的話，應佈置重騎兵（ヘビーホースマン）作為前衛，在其後配置甲冑士兵（アマソルジャー）組成犄角陣圍形。以此誘出利畢魯部隊，以甲冑士兵（アマソルジャー）後衛部隊擊破。緊接著再以騎兵團攻擊。

第二十二關

魔劍的復活

將我軍分成兩路，平均配置在明暗兩處。

序幕

為阻止魔劍阿魯發薩德（アルハサード）的復活，艾爾溫等人找到了闇之神殿。在祭壇上站立著包塞爾和容貌酷似、利亞那（リアナ）的少女。

我方部隊 (NPC) 一覽

編號	指揮官名	職業 (LV)	備考
⑨	利亞娜	—	不會移動

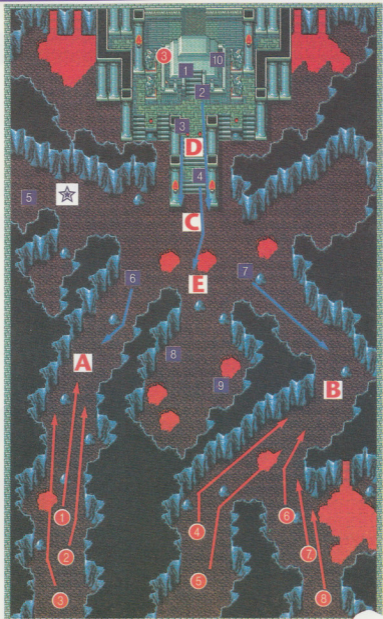
敵方部隊一覽

①	包塞爾	黑暗之王(6)	無
②	帝國指揮官	方舟法師(8)	守護者×6
③	帝國指揮官	方舟法師(8)	守護者×4、甲冑士兵×2
④	帝國指揮官	聖者(9)	守護者×3、法蘭克斯×3
⑤	艾克貝魯特	沙貝拉(8)	甲冑士兵×3、法蘭克斯×3
⑥	鐵石像鬼	鐵石像鬼(10)	石像鬼×6
⑦	鐵石像鬼	鐵石像鬼(10)	石像鬼×6
⑧	利奇	利奇(5)	雷斯×6
⑨	利奇	利奇(5)	雷斯×6
⑩	黑暗公主	黑暗公主(6)	不會移動
★	貝倫哈爾德	皇帝(10)	指揮官留在A點以上就會出現

勝利條件	敵人全滅	敗北條件	艾爾溫死亡、潔西卡死亡
------	------	------	-------------

商店賣的物品 刀、長袍

指揮官配置 ①艾爾溫②海恩③史考特④雪莉⑤奇斯⑥潔西卡⑦雷斯特⑧亞倫



鐵石像鬼的擊破

在地圖兩側為一單行道，非得向前走不可。你將在A、B兩點與鐵石像鬼（アイアンゴーレム）碰頭。以甲冑士兵（アーマソルジャー）發動攻擊可使你處於有利攻擊態勢，請利用這些部隊迎擊。若無法避免受到損傷，試著施展魔法迎戰。或者施展催眠術也可以。總之，不攻破甲冑士兵（アイアンゴーレム）部隊，將無法向前行進。尤須特別注意之點，是在B點位置，容易成為利奇魔法下的犧牲品。

立奇與聖者

在鐵石像鬼（アイアンゴーレム）之後，在C點或E點上將與聖者（セイント）部隊交戰。先以火球（ファイヤーボール）攻擊聖者（セイント）部隊給予損傷，再利用飛兵攻擊予以擊破，此段任務結束後，接著再決定攻擊利奇或來到C點的部隊。

攻擊利奇時以奇斯（キース）、雪莉（シェリー）兩部隊狙擊指揮官部隊；利用龍隊（ドラクーン）、甲冑士兵確實攻擊來到C點的部隊。根據與敵軍部隊間的距離來判斷。

利亞娜和黑暗公主？

利亞娜（リアナ）與黑暗公主（ダークプリンセス）為包塞爾的左右手。將利亞那（リアナ）視為NPC部隊看待的話，那麼要將黑暗公主（ダークプリンセス）看成敵軍部隊。實際上雖可能予以攻擊；但最好不要採取攻擊行動要攻擊黑暗公主（ダークプリンセス），在採取行動之前，必須防範貝倫哈爾德（ベルハルト）。看來是不太可能的。



與艾克貝魯特戰鬥

攻擊完守護者（パリスタ）部隊後，接著往前移動攻擊艾克貝魯特（エグベルト）部隊。首先以甲冑騎士與龍部隊（ドラクーン）所組成的高防禦力部隊接近；可耐守護者（パリスタ）的攻擊。若再施展抗魔（レジスト）的魔法，則可對艾克貝魯特的魔法攻擊安心。

。採取此策略接近艾克貝魯特（エグベルト）部隊，攻擊守護者（パリスタ）。若僅有艾克貝魯特（エグベルト）部隊，待部隊回復之後再攻擊，如此可輕易戰勝艾克貝魯特（エグベルト）。若不確定本身的攻擊力，可施展攻擊魔法，但此攻擊魔法可能無法達到效果。

把潔西卡移至貝倫哈爾德那邊...

最後剩下之貝倫哈爾德（ベルンハルト）部隊，無法以一般方法戰勝。請先在 D 點佈置龍隊（ドラクーン）並在其後安置潔西卡（ジェシカ）。接著在龍隊（ドラクーン）之前安置適當的傭兵部隊作為誘餌，以此引誘貝倫哈爾德（ベルンハルト）部隊行進。接著施展催眠術，以龍部隊（ドラ

クーン）開道，使潔西卡（ジェシカ）在其前面移動。潔西卡（ジェシカ）不採取攻擊行動，僅安置在那就好了。



← 先以龍隊在前保護潔西卡。

→ 用組誘出貝倫哈爾德的部隊。



□ → 最後以龍隊打開出。



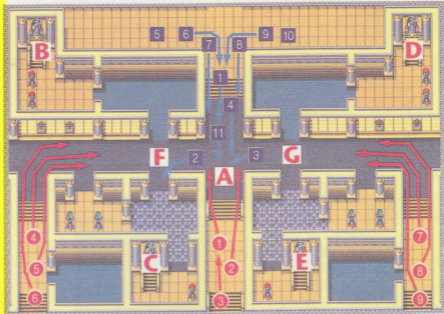
第二十三關

封印

神聖之杖（ホーリーロッド）。位置不詳，只有靠自己力量找尋。須注意敵軍動向。

序幕

經由利亞那（リアナ）、拉娜（ラーナ）得知，蘭克利莎未被解放（ラングリッサー）。艾爾溫等一行人為開啓封印，前往神聖之杖（ホーリーロッド）所在的遺跡。



阻滯敵軍行動

在最初回合中，使位於地圖中心的部隊在 A 點展開防禦陣形遏止敵軍，防礙其組成隊形。同時驅使位於地圖左右兩方部隊向 F、G 兩點行進。為在

A 點阻攔敵軍的行進，應逐步前進來對敵軍造成傷害。如此一來，友軍可慢慢地尋找神聖之杖（ホーリーロッド）所在。為達到此目的，應在地圖中央配置強力部隊。

敵方部隊一覽

編號	指揮官名	職業(LV)	備考
①	雷亞德	銀騎士(10)	皇家騎兵×4
②	帝國指揮官	遊騎兵(8)	法蘭克斯×4、重騎兵×2
③	帝國指揮官	遊騎兵(8)	法蘭克斯×4、重騎兵×2
④	帝國指揮官	龍爵士(10)	元素×3
⑤	帝國指揮官	巫師(10)	守護者×4、法蘭克斯×2
⑥	帝國指揮官	遊騎兵(10)	巴薩克×4、法蘭克斯×2
⑦	帝國指揮官	聖者(10)	黑暗精靈×4、巴薩克×2
⑧	帝國指揮官	聖者(10)	巴薩克×4、法蘭克斯×2
⑨	帝國指揮官	遊騎兵(10)	巴薩克×4、法蘭克斯×2
⑩	帝國指揮官	巫師(10)	守護者×4、法蘭克斯×2
⑪	帝國指揮官	龍爵士(10)	元素×3

勝利條件 拿到神聖之杖的部隊移至地圖下方。敵人全滅。

敗北條件 拿到神聖之杖的部隊跑到上方・艾爾溫死亡

商店賣的道具 刀、長袍

指揮官配置 ①艾爾溫②海恩③利亞娜④雪莉⑤雷斯特⑥拉娜⑦奇斯⑧亞倫⑨史考特

善用“飛兵”

善用不受地形限制的飛兵，作為搜索神聖之杖（ホーリーロッド）的部隊。因此，若F或者G點被敵軍所控制，則將陷於此地，無法脫逃，為避免此狀態，務請先確保脫逃路線。否則你辛苦找到的東西為敵方所奪，屆時你將會後悔莫及...

使用小聰明

神聖之杖（ホーリーロッド）位於B、C、D、E中任一點；而出入口僅有F點或G點。所以敵軍發現神聖之杖（ホーリーロッド）時，可以全軍在出入口攔阻。如此一來可輕易得到神聖之杖（ホーリーロッド）。

第二十四關

光明與黑暗

敵軍部隊中最難對付的是吸血鬼王（バンパイアロード）的部隊。必須要先擊破此部隊。

序幕

與雷亞德（レアード）激戰之後，艾爾溫取得神聖之杖。如今，藉助光明巫女－利亞娜（リアナ）與拉娜（ラーナ）的幫助，解放蘭克莉莎（ラングリッサー）。



敵方部隊一覽

編號	指揮官名	職業(LV)	備考
1	吸血鬼王	吸血鬼王(1)	方舟惡魔×4、吸血鬼×2
2	惡魔之王	惡魔之王(1)	方舟惡魔×4、元素×2
3	利奇	利奇(7)	守護者×4、石像鬼×2
4	惡魔之王	惡魔之王(1)	方舟惡魔×4、元素×2
5	利奇	利奇(7)	守護者×4、石像鬼×2
6	地獄犬	地獄犬(10)	地獄獵犬×6
7	利奇	利奇(7)	守護者×4、石像鬼×2
8	地獄犬	地獄犬(10)	地獄獵犬×6
9	地獄犬	地獄犬(10)	地獄獵犬×6
10	惡魔之王	惡魔之王	方舟惡魔×4、元素×2

勝利條件

敵軍全滅。

敗北條件

艾爾溫死亡

商店賣的道具

刀、長袍、符章

指揮官配置

①艾爾溫②海恩③史考特④雪莉⑤拉娜⑥奇斯⑦利亞娜⑧雷斯特⑨亞倫

吸血鬼王的擊破

艾爾溫(エルウイン)率領甲冑士兵(アーマソルジャー)、龍部隊(ドラクーン)對吸血鬼王(バンパイアロード)部隊展開攻擊。海恩(ヘイン)部隊在艾爾溫(エルウイン)背後掩護精靈部隊。因為吸血鬼王(バンパイアロード)部隊施展隕石魔法；在最初回合時，由海恩(ヘイン)對艾爾溫(エルウイン)先施展抗魔(レジスト)魔法較好。開始時最好使敵軍屈服在我方戰力之下。

消耗戰

擊破吸血鬼王(バンパイアロード)部隊之後，立刻在A、B、C各點佈置防禦陣形，等待敵軍部隊接近切記要在利奇所接近的B、C兩點上，施展抗魔(レジスト)魔法。待擊破接近而來的所有敵軍部隊後，即渡橋對殘餘部隊以數量攻擊，這是比較輕鬆的掃盪方法。

第二十五關

大陸最強的騎士

因陣形的錯誤可能導致喪命的場景。儘量集結具強大戰鬥力之部隊；如法蘭克斯（ファランクス）、龍部隊（ドラクーン）等。

序幕

貝倫哈爾德（ベルンハルト）正等著·拜魯塞利亞域...。但在這之前有雷恩（レオン）的青龍騎士團。而且爲艾克貝魯特（エグベルト）所擄獲的潔西卡（ジェシカ）也...。

我方部隊 (NPC) 一覽

編號	指揮官名	職業(LV)	備考
⑩	潔西卡	—	一開始就可操作

敵方部隊一覽

①	雷恩	皇家衛兵(10)	皇家騎兵×6
②	帝國指揮宮	龍爵士(10)	翼獅象×6
③	帝國指揮宮	遊騎兵(10)	重騎兵×6
④	帝國指揮宮	遊騎兵(10)	重騎兵×6
⑤	帝國指揮宮	遊騎兵(10)	重騎兵×6
⑥	雷亞德	銀騎士(10)	皇家騎兵×6
⑦	帝國指揮宮	巫師(6)	方舟士兵×6
⑧	帝國指揮宮	騎士之王(10)	皇家騎兵×6
⑨	帝國指揮宮	遊騎兵(10)	重騎兵×6
⑩	帝國指揮宮	巫師(7)	甲冑士兵×6
⑪	艾克貝魯特	沙貝拉(10)	一開始就會逃亡

勝利
條件

敵軍全滅

敗北
條件

艾爾溫死亡

商店賣的物品

戰槌、巨劍、權杖、長弓、樹精鎖子甲、連身甲、布衣、項鍊、魔球、快速靴

指揮官配置

①艾爾溫②亞倫③雷斯特④史考特⑤拉娜⑥雪莉
⑦奇斯⑧海恩⑨利亞娜⑩潔西卡



防止突擊

敵軍部隊絕大部份由騎兵所構成。在此以法蘭克斯（フランクス）部隊及龍部隊（ドラクーン）為前衛，形成防禦

陣形。與敵軍對立的位置為 A、B、C、D、E 各點，在後方佈置傭兵部隊，可防止敵軍的突擊，一舉擊破指揮官部隊。

第二十六關

黑暗魔導士團的圈套

在第一回合所給予敵軍的傷害，將是往後決定勝負的關鍵。

序幕

進入拜魯塞利亞（ヴェルゼリア）的艾爾溫（エアウィン）一行人掉入艾克貝魯特的陷阱，被黑龍魔導士團所包圍。該如何突破此包圍網...

敵方部隊一覽

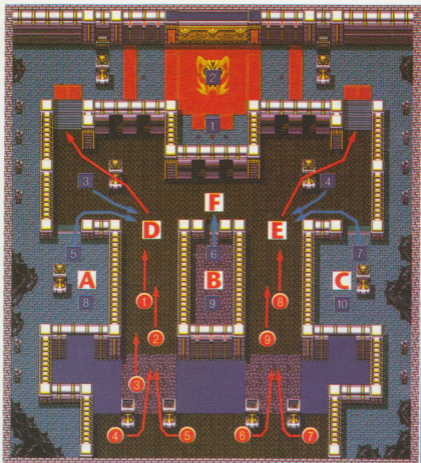
編號	指揮官名	職業(LV)	備考
①	艾克貝魯特	沙貝拉(10)	元素×6
②	帝國指揮官	騎士之王(10)	重騎兵×4、黑暗衛兵×2
③	帝國指揮官	聖者(10)	甲冑士兵×4、重騎兵×2
④	帝國指揮官	聖者(10)	甲冑士兵×4、重騎兵×2
⑤	帝國指揮官	巫師(7)	甲冑士兵×4、守護者×2
⑥	帝國指揮官	方舟法師(7)	守護者×4、黑暗精靈×2
⑦	帝國指揮官	巫師(7)	甲冑士兵×4、守護者×2
⑧	帝國指揮官	方舟法師	黑暗精靈×4、守護者×2
⑨	帝國指揮官	方舟法師	守護者×4、黑暗精靈×2
⑩	帝國指揮官	方舟法師	黑暗精靈×4、守護者×2

施展魔法戰勝

回合展開時，對位於A、B、C點之守護者（パリスタ）部隊以火球（ファイヤーボール）等魔法予以創傷。再利用守護者（パリスタ）部隊集中攻擊敵軍指揮官部隊。以此擊破守護者（パリスタ）部隊後，再續攻擊下一波守護者（パリスタ）部隊。此方法，由通路兩旁攻擊，可確實擊破位於A、B、C點的守護者（パリスタ）部隊。

活用守護者

即使不使用魔法，僅以守護者（パリスタ）也可擊破位於各點的部隊。首先在兩旁道路佈置守護者（パリスタ）軍隊，來攻擊敵軍指揮官部隊。守護者雖然受限於攻擊距離及本身能力範圍之內，但採持續攻擊方法，仍可擊破指揮官部隊，但要特別注意，若指揮官LV低時，可能會導致無效的情形。



勝利條件	擊潰魔術師艾克貝魯特	敗北條件	艾爾溫死亡
商店賣的道具	戰槌、巨劍、權杖、長弓、樹精鎧子甲、連身甲、布衣、項鍊、魔球、快速靴、符章		
指揮官配置	①艾爾溫②海恩③史考特④亞倫⑤奇斯⑥拉娜⑦潔西卡⑧雷斯特⑩利亞娜		

前進時注意點

擊破 A、B、C 點的敵部隊後，開始往 D 點（在地圖右側的部隊為 E 點）移動。D 點處有甲冑士兵及重騎兵的混合隊守陣。將艾爾溫構成龍隊，正面討伐在 D 點的敵隊。並在此

隊後方用魔法掩護，利用剩餘部隊追擊。

與 E 點相同，用龍隊將敵陣搗毀，再利用剩餘的部隊擊破，集中指揮官部隊再攻擊也不錯！

將部隊左右展開

地圖左右的部隊，將 D、E 點的敵部隊擊破後，全速向樓梯處前進。

由守護者構成的部隊，在最後才移動，全部隊在樓梯處集合之前先在 D 或 E 點待機。再由樓梯處施展抗魔（レジスタ

）（或者被施），直到移動至 F 點。從 F 點開始，開始對艾克貝魯特的部隊進行攻擊，確實給予損害。若使用攻擊的魔法，對艾克貝魯特（エグベルト）傷害極大，便可輕易攻勝才是。

艾克貝魯特的魔法

F 點位於艾克貝魯特的魔法射程內，若在此位置內配置隊伍，會被艾克貝魯特施展隕石（メテオ）魔法攻擊。另外，若在 B 點上部的方舟法帥還活著，豈不又要再度被隕石魔法攻擊。若必須在 F 點配置部隊，首先必須將下方的方舟法帥打倒，再對配置的我方部隊施予抗魔魔法。

若要掩護我方部隊的話，此點應是個相當不錯的位置！



← 若輕率的就往下點移動的話……



→ 被隕石魔法攻擊，太慘了！

擊破騎士之王

宛如守護阿克貝魯特的背後一樣，有騎士之王駐守。此部隊為由重騎兵及黑暗士兵所構成的部隊，因此攻擊，防禦能力均很強。若要擊潰此部隊的話，可將左右展開，左右夾擊。另外，也可利用由法蘭克斯構成的部隊攻擊。

在F點若有配置守護者部隊的話，由此處攻擊，也可給予一定程度的傷害。



← 左右夾攻騎士之王。

→ 守護者部隊的援護也是非常重要的！



打倒阿克貝魯特

只剩下阿克貝魯特的部隊了，對付阿克貝魯特的元素（エレメンタル），使他手無寸鐵，再用剩餘的部隊攻擊，給予阿克貝魯特重創。最後一擊由如艾爾溫或史考特般，攻擊力高的指揮官部隊來執行。

魔法不妨使用攻擊（アタック）魔法。



DATA	AT	45
職業 沙貝拉	DF	33
LV 10	MP	50
魔法	隕石、地震、強力恢復2	
道具	黑暗之杖、奇蹟長袍	

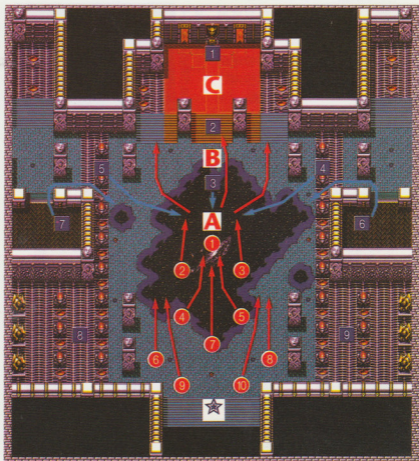
第二十七關

傳說之終章

終於來到最後一關了，集合全部隊力量，擊破迎擊部隊後，朝貝倫哈爾德前進。

序幕

打敗了黑龍魔導師團及艾克貝魯特，終於來到貝倫哈爾德所在的最深部神殿的艾爾溫一夥。現在，是為這千年的傳說——光明與黑暗，畫下休止符的時刻了。



敵方部隊一覽

編號	指揮官名	職業(LV)	備考
①	貝倫巴爾德	皇帝(10)	黑暗衛兵×4、黑暗精靈×2
②	吸血鬼王	吸血鬼王(10)	方舟惡魔×4、吸血鬼×2
③	惡魔之王	惡魔之王(10)	方舟惡魔×4、元素×2
④	惡魔之王	惡魔之王(10)	方舟惡魔×4、元素×2
⑤	惡魔之王	惡魔之王(10)	方舟惡魔×4、元素×2
⑥	帝國指揮官	巫師(8)	黑暗精靈×4、守護者×2
⑦	帝國指揮官	巫師(8)	黑暗精靈×4、守護者×2
⑧	帝國指揮官	聖者(10)	黑暗衛兵×2、法蘭克斯×4
⑨	帝國指揮官	聖者(10)	黑暗衛兵×4、法蘭克斯×2
★	雷恩	皇家衛兵(10)	擊潰吸血鬼王後出現

勝利
條件

擊潰巴倫貝爾德

敗北
條件

艾爾溫死亡

商店賣的道具

刀、長袍

指揮官配置

①艾爾溫②海恩③雪莉④奇斯⑤雪莉⑥亞倫⑦利亞娜⑧史考特⑨雷斯特⑩潔西卡

製作防禦陣形

令全軍朝A點移動，宛如迎接敵部隊挑戰般，製造一個防禦陣形。前衛構成爲甲冑士兵或龍隊，後方則爲守護者。

以此法，確實打倒敵部隊。若要使用魔法的話，使用火球或隕石等，較攻擊閃電般的部隊的魔法所給予的傷害程度來得大。



←先擊潰附近的敵軍。

此方法之外，可配置較弱的部隊，一齊出現在一敵部隊所在位置，同時施展魔法攻擊，再移轉下一處，也頗有效。

擊敗吸血鬼王

擊潰 A 點的部隊後，下一戰就是吸血鬼王的擊破戰。首先將集合的全軍，向三方展開，正面的部隊由龍隊或甲冑士兵所構成之部隊突擊。正面突擊的部隊，別忘了加入可使用恢復等恢復魔法的指揮官部隊。

雷恩的援軍上場

擊破吸血鬼之後，雷恩（レオン）的援軍上場。雷恩的部隊由皇家衛兵及黑暗士兵所組成的，因此若法蘭克斯的部隊在的話，派他去迎戰。若法蘭克斯部隊不在的話，由龍隊進行攻擊，後方由守護者或魔法援助。若部隊對攻擊接應不暇時，就集中火力對付雷恩。在這裡若不控制我方損害的話，待會與貝倫哈爾德之戰時，可就慘了！

加入戰鬥後，使用魔法，由龍隊集中火力攻擊對方指揮官部隊。利用此方法，即可讓敵人無反擊的機會，殲滅敵人。

剩下的部隊？

此時，若貝倫哈爾德的部隊有剩餘的話，要注意其動向。若沒有移動的舉向，就不必去管它，若追擊而來時，組合防

左右展開的部隊對吸血鬼王（バンパイアロード）以魔法攻擊或守護者等，援護中央的部隊。另外，也可使用攻擊（アタック）等的補助魔法。若戰鬥時間冗長，貝倫哈爾德會施展回復魔法。



←擊敗吸血鬼之後，雷恩上場！

→先冷靜下來，再處理的話，也就無啥可怕的了！



禦陣形，準備迎擊。可使用魔法的指揮官部隊，在到戰鬥之前，可一直使用治療指令，回復 MP，以防在援護之際，MP 耗盡。進入戰鬥後，賞對方幾個魔法攻擊，並以龍隊集中攻擊指揮部隊。

包圍貝倫哈爾德

在攻擊貝倫哈爾德之前，先擊敗追隨身邊的傭兵部隊。

因為貝倫哈爾德的指揮修正值相當高，因此要打敗傭兵部

隊是蠻費勁的。在此先用地域（ゾーン）魔法，使指揮修正無效後，再擊潰敵部隊。將全部敵傭兵部隊擊敗後，再令全軍包圍貝倫哈爾德，做最後一戰！

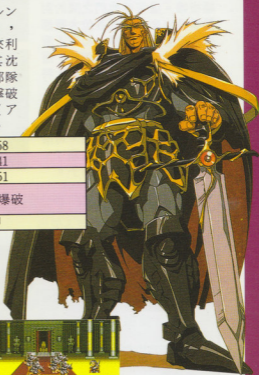
擊敗貝倫哈爾德之後...

全軍包圍貝倫哈爾德（ベルンハルト）之後（C點附近），首先採取魔法攻擊。接下來利用催眠（スリープ）使其沈睡，再使用攻擊魔法及龍部隊攻擊。若利用此法仍無法擊破之時，令艾爾溫使用攻擊（アタック），再做最後一擊。

DATA		AT	58
職業	皇帝	DF	41
LV	10	MP	51
魔法	隕石、強力恢復2、爆破		
道具	阿魯發薩德、鎖子甲		



↑→使用催眠魔法，使其沈睡後，再利用攻擊力強的部隊進行攻擊。



在『夢幻模擬戰II』的世界裡...

做為一個戰略遊戲它不愧是
個傑作。但若把它當成RPG，
來欣賞它的人物與劇情的話，
相信玩家更會得到不同的樂趣

追著故事跑

在夢幻模擬戰的世界中，有各式各樣的角色。隨著故事劇情的發展，角色之間的關係亦愈趨複雜。這可從他們之間的對話看得出來，相信各位大概都有自己喜歡的故事人物吧！看著心目中的偶像逐漸茁壯，這種興奮感也是此遊戲的一大特色！

偷偷告訴你，本社的某編輯很喜歡伊梅魯它將軍喔！嗯，她的確是夠成熟，夠嫵媚，可惜在第19場戰役就香消玉殞了，著實令他難過了好一陣子。



←其故事也是一大特色

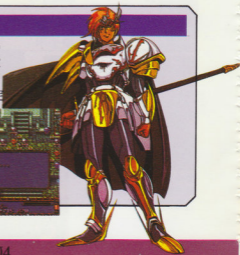


←人物之間的人際關係也極有看頭

秘密情報

看到右邊的插圖有沒有人覺得有點不對呢？對啦！其實在設計一個人物時，美工都會準備兩份草圖，再由工作人員決定用哪份。其實，右邊這份不是比較可愛嗎？

→說不定也會出現像這樣子的東西。



資料篇

在這裡把部隊和道具等在遊戲中會用到的東西作一下整理。保證對玩家有用。

人物轉職表

艾爾溫

AT+2 : A修正+1 : D修正+1

戰士

騎士
黃法師

主教
勳爵
蘇格蘭戰士
魔幻騎士
大法師

聖者
國王
劍王
騎士之王
最高騎士
銀騎士
方舟法師

部隊初期值 : 戰士LV1

利亞娜

D修正+2 : MP+2

牧師

黃法師
心靈治療師
騎士

大法師
魔幻騎士
僧侶
主教
勳爵

方舟法師
銀騎士
遊騎兵
高階僧侶
巫師
大法師
智者

部隊初期值 : 牧師L3 (利亞娜)

▶救出時

: 可從第3欄中自由選擇 (拉娜)

海恩

MP+6

法師

黃法師
咒法師
騎士

僧侶
主教
大法師
魔幻騎士
勳爵

高階僧侶
聖者
巫師
方舟法師
智者
遊騎兵
劍王

部隊初期值 : 法師L1

史考特

A修正+2

戰士

鷹騎士
騎士
爵士

龍騎士
魔幻騎士
蘇格蘭戰士
僧侶
助爵

龍騎士
銀騎士
最高騎士
騎士之王
遊騎兵
智者
聖者

部隊初期值：戰士L1

雪莉

A修正+2：MV+1

戰士

爵士
鷹騎士
黃法師

助爵
獨角獸騎士
龍騎士
主教
大法師

聖者
遊俠
遊騎兵
龍爵士
銀騎士
巫師
方舟法師

部隊初期值：戰士L9 (EXP最大值)

奇斯

D修正+2

戰士

爵士
鷹騎士
心靈治療師

助爵
魔幻騎士
龍騎士
主教
僧侶

聖者
劍王
遊騎兵
龍爵士
銀騎士
巫師
高階僧侶

部隊初期值：鷹騎士L1(EXP5)

亞倫

AT+1：A修正+1

戰士

爵士
騎士
黃法師

主教
助爵
蘇格蘭戰士
魔幻騎士
大法師

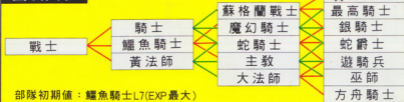
高階僧侶
聖者
劍王
遊騎兵
騎士之王
最高騎士
方舟法師

部隊初期值：戰士L8(EXP6)

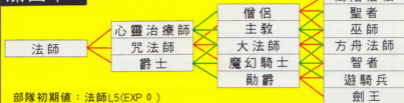
還有隱藏
職業喔！

像前面介紹的召喚者就是其中之一。這些角色力量非常強大，若能找出來則可說是省了一半麻煩。

雷斯特



潔西卡



魔法一覽

種類	魔法名稱	對象	範圍	射程	MP	使用效果
攻擊魔法	魔箭	敵	單體	5	1	$(LV \div 2) \times 2$
	爆破	敵	單體	2	10	$(LV \div 2) + 20$
	閃電	敵	部隊	7	4	$(LV \div 2) + 5$
	火球	敵	3	4	2	$(LV \div 2) \times 3$
	隕石	敵	2	10	8	$(LV \div 2) + 10$
	暴風	敵	4	0	3	$(LV \div 2 + 2) \times 2$
	龍卷風	敵	3	0	2	$(LV \div 2 + 2) \times 2$
	超渡	敵	4	0	5	終結不死生物 (除指揮官外)
	地震	敵	5	0	12	$(LV \div 2 + 5) \times 2$
回復魔法	恢復1	我	1	6	2	恢復範圍內部隊3HP
	恢復2	我	1	6	4	恢復範圍內部隊全HP
	強力恢復1	我	部隊	6	3	恢復1部隊所有單位3HP
	強力恢復2	我	部隊	6	6	恢復1部隊所有單位全HP
補助魔法	催眠	敵	1	4	2	催眠敵人
	沈默	敵	單體	5	3	封住敵人魔法
	防禦	我	部隊	5	2	防禦力修正 + 4(1回合)
	攻擊	我	部隊	5	2	攻擊力修正 + 4(1回合)
	地域	敵	單體	6	6	指揮修成變零

種類	魔法名稱	對象	範圍	射程	MP	使用效果
補助魔法	傳送	我	部隊	16	5	可移動到範圍內所有地方
	幻覺	自己	?	?	2	在沒有傭兵的時候可做自己的分身
	抗魔	我	部隊	8	2	MR (魔法耐久力) + 50
	魅惑	敵	部隊	4	6	暫時使敵方成爲我方

我方傭兵部隊一覽

部隊名	AT	DF	MV	屬性		AT	DF	MV	屬性
長槍隊	18	18	5	長槍	精靈	19	8	6	弓兵
法蘭克斯	22	22	5	長槍	守護者	22	10	3	弓兵
士兵	20	14	5	步兵	教士	21	19	6	僧侶
格鬥者	23	19	6	步兵	衛兵	18	12	5	步兵
甲冑士兵	25	22	5	步兵	人魚	25	13	8	水兵
馬隊	24	15	10	騎馬	翼獅象	26	13	10	飛兵
龍隊	27	21	8	騎馬	天使	24	19	12	飛兵
重騎兵	26	19	9	騎馬	國民兵	0	6	5	步兵

移動消費力

部隊	平地	荒地	道	森	斜面	山	水上	城壁	城內	內壁	屋內
步兵	1	1	1	1	2	不可	3	4	1	不可	1
僧侶	1	1	1	1	2	不可	3	4	1	不可	1
槍兵	1	1	1	1	2	不可	3	4	1	不可	1
魔法師	1	1	1	1	2	不可	3	4	1	不可	1
衛兵	1	1	1	1	2	不可	3	4	1	不可	1
騎兵	1	2	1	3	3	不可	4	不可	2	不可	2
特殊騎兵	1	2	1	1	2	不可	3	不可	3	不可	3
飛兵	1	1	1	1	1	1	1	1	1	1	1
盜賊	1	1	1	1	2	不可	2	2	1	不可	1
水兵	1	2	1	3	4	不可	1	不可	2	不可	2

部隊	神殿	玉座	橋	吊橋	空	洞窟	溶岩	基地	船	河原	屋頂
步兵	1	2	1	1	不可	1	不可	1	1	2	2
僧侶	1	2	1	1	不可	1	不可	1	1	2	2
槍兵	1	2	1	1	不可	1	不可	1	1	2	2
魔法師	1	2	1	1	不可	1	不可	1	1	2	2
衛兵	1	2	1	1	不可	1	不可	1	1	2	2
騎兵	2	4	1	1	不可	2	不可	1	2	3	不可
特殊騎兵	3	4	1	1	不可	2	不可	1	2	1	不可
飛兵	1	1	1	1	1	1	1	1	1	1	1
盜賊	1	1	1	1	不可	1	不可	1	1	2	1
水兵	2	3	1	1	不可	2	不可	2	2	1	不可

攻 擊 修 正 表

攻	防														
	步兵	騎兵	飛兵	弓兵	長槍兵	水兵	不死生物	史萊姆	僧兵	魔法兵	靈	盜賊	魔族	衛兵	水中怪物
步兵				2/2	5/1										
盜賊				2/2	5/1										
魔法兵				2/2	5/1										
騎馬	3/5			2/2		2/2			3/5	3/5		3/5		3/5	
飛兵	0/1	0/1			0/1	0/1			0/1	0/1		0/1		0/1	
弓兵			8/0												
長槍兵		8/8		2/2											
衛兵				2/1	2/1		6/4	15/9			4/2				
僧兵				2/1	2/1		8/12				8/12		7/10		
水兵				2/2	5/1										3/2

道 具 一 覽

	名稱	値段	步兵	魔法兵	僧侶	水兵	飛兵	騎馬	盜賊	效果
武器	刀	50	○	○	×	○	○	○	○	AT+1
	戰槌	120	○	×	○	○	○	○	○	AT+2
	巨劍	300	○	×	×	○	○	○	×	AT+4
	權杖	150	○	○	○	○	○	○	○	魔法射程+2、魔法威力+1
	惡魔之斧	2500	○	×	×	○	○	○	×	AT-4、DF-3、攻擊修正-2
	米塞揚之劍	600	○	○	○	○	○	○	○	AT-3、DF-2
	神聖之杖	4000	○	○	○	○	○	○	○	魔法射程+2、魔法威力+1
	黑暗之杖	4000	○	○	○	○	○	○	○	魔法射程+2、魔法威力+2
	長弓	250	×	×	×	×	×	×	○	AT-2、MV-2
	樹精	1250	×	×	×	×	×	×	○	AT-4、MV-2
防具	S·盾	60	○	×	○	○	○	○	○	DF+1
	L·盾	200	○	×	×	○	×	○	×	DF+2
	鎖子甲	400	○	×	○	○	○	○	○	DF+3
	連身甲	600	○	×	×	×	×	○	×	DF+4
	長袍	80	○	○	○	○	○	○	○	DF+1、MR+10
其他	布衣	300	×	×	○	×	×	×	×	防禦修正+2
	項鏈	900	○	○	○	○	○	○	○	指揮範圍+2、防禦修正+3
	魔球	1000	×	○	○	×	×	×	×	最大MP×2、魔法射程+3
	快速靴	600	○	○	○	×	×	×	○	MV+2(含部下)
	符章	1000	○	○	○	○	○	○	○	魔法耐性(含部下)+15
	倫石	10000	○	○	○	○	○	○	○	可轉換特殊職業
	紅榴石	?	×	○	×	×	×	×	×	魔法威力+2

NPC道具一覽

名稱	AT	DF	MV	MP	MR	修正A+	修正D+
戰士	1	2	5	0	50	0	2
牧師	2	1	5	3	70	0	4
騎士	6	2	8	2	60	6	2
爵士	3	5	5	3	60	2	4
海盜	1	2	5	2	50	0	2
勳爵	4	5	5	5	75	3	4
僧侶	3	5	5	10	90	4	6

PC指揮官部隊一覽

名稱	AT	DF	MV	A+	D+	MP	MR	魔法	傭兵
戰士	1	2	5	0	2	1	50	無	士兵
牧師	2	1	5	0	4	3	70	恢復I、防禦	衛兵
法師	3	2	5	4	2	4	60	魔箭、攻擊	衛兵
爵士	3	6	5	2	4	3	60	恢復I、防禦	長槍隊、士兵
騎士	6	3	8	6	2	2	60	攻擊	馬隊
鷹騎士	7	2	8	2	4	3	60	龍卷風	翼獅象
鱈魚騎士	6	3	6	5	3	2	55	攻擊	人魚
心靈治療師	2	6	5	3	5	6	75	超渡、恢復I FHI	教士
咒法師	4	4	5	5	4	8	70	火球、幻覺	精靈
黃法師	3	5	5	4	4	7	70	閃電、幻覺	衛兵、長槍隊
勳爵	4	6	5	3	4	5	75	強力恢復I、攻擊	精靈、法蘭克斯
蘇格蘭戰士	9	4	11	5	3	4	60	防禦、催眠	重騎兵、格鬥者
魔幻騎士	7	4	10	6	3	8	70	火球、催眠	重騎兵、格鬥者
獨角獸騎士	6	5	10	6	2	8	90	沈默、魅惑、恢復I	重騎兵、格鬥者
龍騎士	6	6	9	4	3	4	70	火球、攻擊	馬隊、翼獅象

名稱	AT	DF	MV	A+	D+	MP	MR	魔法	傭兵
蛇騎士	4	7	7	5	4	4	70	暴風、防禦	人魚、精靈
僧侶	3	6	5	4	6	10	90	超渡、恢復2、沈默	教士、法蘭克斯
主教	4	5	5	5	4	12	85	火球、FHI、沈默	教士、法蘭克斯
大法師	5	4	5	6	4	14	80	龍卷風、催眠、抗魔	精靈、格鬥者
方舟法師	7	4	5	7	5	14	90	隕石、暴風、地域	法蘭克斯、守護者
巫師	6	5	5	6	6	14	90	爆破、地域、抗魔	甲冑士兵、守護者
高階僧侶	4	7	5	6	7	12	95	FHI、催眠、抗魔	法蘭克斯、甲冑士兵
聖者	6	7	5	8	8	6	85	龍卷風、恢復2、沈默	甲冑士兵、守護者
智者	4	7	5	7	5	8	85	地震、恢復2、沈默	法蘭克斯、甲冑士兵
遊騎兵	7	5	10	9	6	6	85	龍卷風、強力恢復1	教士、天使
劍王	6	7	5	8	7	3	60	龍卷風、防禦	法蘭克斯、甲冑士兵
騎士之王	8	4	11	10	5	4	80	暴風、攻擊	部隊、甲冑士兵
最高騎士	8	9	8	8	8	0	75	防禦、ZN、EQ	法蘭克斯、龍隊
銀騎士	7	6	8	10	6	2	90	龍卷風、地域	翼獅象、龍隊
龍騎士	10	4	10	9	6	4	75	閃電、強力恢復1	甲冑士兵、天使
蛇騎士	5	9	8	10	6	4	80	閃電、強力恢復1	守護者、格鬥者
國王	8	7	5	8	8	8	85	恢復2、攻擊、抗魔	守護者、甲冑士兵
遊俠	9	6	7	7	5	12	90	爆破、龍卷風、抗魔	無

另外的小叮嚀

在前面幾個表中，有不少略稱。比如：
 • MV = 部隊移動範圍
 • A+ = 攻擊修正值
 • D+ = 防禦修正值
 • MR = 魔法耐性值。另外，有些魔法也有略稱。FHI = 強力恢復1 FHI 2 = 強力恢復2 ZN = 地域 EQ = 地震

INDEX

・爲了便利玩家查詢日文，特地以筆劃順序製成中日文對照表。希望能對玩家有所助益。

1~3劃		巨劍	グレートソード	快速靴	スピードブーツ
中文	日文	石像鬼	ゴレム	妖術師	ネクロマンサー
人魚	マーマン	布衣	クロス	法蘭克斯	フランクス
刀	ナイフ	史萊姆	スライム	法師	ウォーロック
大法師	メイジ	史考特	スコット	長槍隊	バイク
大史萊姆	グレドスライム	司祭	シサイ	長弓	ロングボウ
士兵	ソルジャー	召喚者	サモナー	長袍	ローブ
4~6劃		伊梅魯它	イメルダ	奇蹟長袍	ミラージュローブ
巴薩克	バーサーカー	守護者	バリスタ	奇斯	キース
巴魯迪亞	バルディア	地獄獵犬	ヘルハウンド	奇那姆	ギナム
巴魯卡斯	バルガス	地震	アースクエイク	拉魯河	ラール河
巴爾德	バルド	地獄犬	ケルベロス	拉羅	ラーナ
心靈治療師	ヒーラー	地域	ゾーン	阿魯發薩德	アルハザード
火球	ファイヤーボール	米諾陶爾	ミノタウロス	牧師	クレリック
瓦邦	ワイバーン	米雷魯	ミレール	咒法師	ソーサラー
不死生物	アンデッド	米塞揚之劍	メサイヤンソード	迪克斯	デイクース
幻覺	イリュージョン	卡爾薩斯	カルザス	神聖之杖	ホーリーロッド
方舟法師	アークメイジ	自衛團	シケイダ	神官	シンカン
方舟惡魔	アークデモン	7~9劃		重騎兵	ヘビーホースマン
方舟士兵	アークソルジャー	吸血鬼	バンパイアバット	貝倫哈爾德	ベレンハルト
天使	エンジェル	吸血鬼王	バンパイアロード	恢復	ヒール
天使的翅膀	天使のはね	沈黙	ミュート	蒂諾之王	マスターディーノ
六頭女妖	スキュラ	防禦	プロテクション	皇家衛兵	ロイヤルガード
元素	エレメンタル	村民	むらびと	皇家騎兵	ロイヤルホース
包塞爾	ボーゼル	利畢魯	リビングアーマー	皇帝	エンペラー
主教	ビショップ	利奇	リッチ	威爾狼	ウェアウルフ
弗來爾	フレイア	利百撒	リヴァイサン	拜魯塞利亞	ヴェルゼリア
白龍	ホワイトドラゴン	利亞娜	リアナ	紅榴石	カーンクル
甲冑士兵	アーマソルジャー	抗魔	レジスト	鬼魂	ゴースト
艾克貝魯特	エグベルト	亞倫	アaron	盾	シールド
艾爾溫	エルウィン	攻擊	アタック	指揮官	シキヤン
巨龍	グレートドラゴン	巫師	ウイザード	帝國指揮官	テイコクシキヤン

10～12巻		格闘者	グラディエーター	劍客	ソードマン
閃電	サンダー	黒暗之杖	ダークロッド	劍王	ソードマスター
海盜	バイレーツ	黒暗公主	ダークプリンセス	撒袋巴斯	サキユハース
海恩	ヘイン	黒暗之王	ダークマスター	16～18巻	
海妖	クラークン	黒暗士兵	ダークガード	獨角獣戰士	ユニコーンナイト
高階僧侶	ハイブリースト	黒暗精靈	ダークエルフ	樹精	アーバレスト
馬隊	ホースマン	超渡	ターンアンデッド	戦槌	ウォーハンマー
倫石	ルンストーン	項鍊	ネックレス	雕像鬼	ガーゴイル
狼人	ウルフマン	達爾西斯	タルシス	衛兵	ガードマン
索羅姆	ゾルム	13～15巻		豹士	ロード
惡魔之斧	デビルアックス	遊騎兵	バラディン	翼獅子	グリフォン
惡魔公爵	デーモンロード	遊俠	レンジャー	龍卷風	トルネード
連身甲	プレートアーマー	隕石	メテオ	龍騎士	ドラゴンナイト
強力恢復	フォースヒール	雷鈴	レイテル	爆破	ブラスト
野蠻人	バーバリアン	雷加特	レイガルド	轉職	クラスチェンジ
教士	モンク	雷加特	レイガード	鎧子甲	チェンメイル
部隊	ユニット	雷斯塔	レイスター	謎樣騎士	ナゾのキシ
殺手	アサシン	雷亞德	レアード	騎士	ナイト
符章	アミュレット	雷恩	レオン	騎士之王	マスターナイト
國王	キング	雷斯	レイス	19巻以上	
國民兵	シビリアン	聖者	セイント	蘇格蘭戰士	ハイランダー
黃法師	シャーマン	催眠	スリープ	羅列克	ロレック
將軍	ジェネラル	賊	シーフ	羅倫	ローレン
雪莉	シェリー	暴風	ブリザード	蘭克利莎	ラングリッサ
蛇騎士	サーペンナイト	僧侶	ブリースト	權杖	ワンド
蛇騎士	サーペンロード	蜥蜴人	リザードマン	魔法師	魔法使い
智者	セージ	薩爾拉斯	サルラス	魔箭	マジックアロー
助將	ハイロード	銀騎士	シルバーナイト	魔幻騎士	マジックナイト
費亞斯	フェイス	骷髏帝諾	ボーンディーノ	魔球	オーブ
最高騎士	グランナイト	骷髏兵	スケルトン	鐵石像鬼	アイアンゴーレム
凱沙克	カイソク	摩根	モーガン	鱈魚騎士	クロコナイト
葛雷馬	クレイマ	潔西卡	ジェシカ	鷹騎士	ホークナイト

台北縣板橋市
民生路二段48號7樓

印
刷
品

請貼1.5元

夢幻模擬戰 II 完全攻略

攻略本

對於您購買本刊，致以無比的感謝，麻煩您細心地填好問卷，並請儘早寄回本社，你的回函會給於本社最大的鼓勵及品質的改變進步。

姓名：	性別：	出生年月日：
地址：	電話：	

以下的各問題請在附卡的適當位置上填寫；有了您的合作，才能使我們的下一本書變得更好！

- (1)你對攻略本印刷品質的要求？①完全彩色，價格較高沒關係②重要部份彩色③黑白沒關係，只要價格便宜④不注重印刷（可複選）
- (2)你對攻略本的紙張品質要求？①希望高級銅紙，價格高點沒關係②普通紙③再生紙④完全不重視（可複選）
- (3)你對目前本社之「加大號攻略本」看法如何：（可複選請增加意見）
 - ①很新鮮 _____
 - ②邊看邊打，大版面很方便 _____
 - ③內容彩色充實 _____
 - ④字體大小，有否浪費空間 _____
 - ⑤字體大小，是否合適？ _____
 - ⑥價格方面（希望售價） _____
 - ⑦如本社繼續以這種方式出書，讀者希望改變的方式 _____

- (4)您對現今市面上攻略本價格的可接受度①150～200元②200～250元③250～300元④300～350元⑤350元以上



- (5)您對本公司(加大號攻略本)價格的可接受度①150~200元②200~250元③250~300元④350以上
- (6)您對攻略本內容的人名、武器、防具、地名:①有中文即可②中文可以沒有·日文一定要③最好中、日文兼俱④其它
- (7)您選擇攻略本的要素①價格②印刷③內容④出書速度⑤其它
- (8)你目前擁有本社的那些攻略本

SLG	RPG	ACT	MD RPG	MD SLG	攻略大 全系列

- (9)讀者認為本社之攻略本在品質尚稱可以的話,是否願意提供遊樂同好之資料,給予本社在新書上市前的密集預告通知(如填資料正確,本社會贈送精美日本貼紙一套及參加SFC會員俱樂部的資格。)

遊樂同好 姓名:	性別:	出生年月日:
地址:		電話:

擁有主機:

喜歡卡帶種類:

你對本社有任何建議,敬請不吝指教,並請你填寫你所熟悉的遊樂商店的店名、地址或電話,本社將非常感激你的熱心幫忙!

I II DRAGON QUEST



遠古時代，勇者羅德得神之助，將魔物驅逐使世界重回光明。而今，邪惡的力量再度降臨大地，人們紛紛尋找勇者的後裔，為他們驅逐黑龍大魔王。這時，一個年青人出現了...

勇者打倒魔王之後，遠渡重洋來到另一塊新大陸，並建立另一個和平的世界。

但是，100年後，大神官哈根為欲使大魔王復活，將世界帶進了另一場腥風血雨。這時，羅雷西亞城的年輕王子勇敢地站了出來...

漫畫大師島山明的超級鉅作
勇者鬥惡龍二度登場

● 攻略本書森發行，敬請密切期待 ●

育龍戰記 II，鬼神降臨傳 2 合訂本已經發行，趕快去買啦請指定書森發行



爲了沈寂已久的力量
再度甦醒

★ 道具資料完全公開 ★
★ 攻略技巧毫不保留 ★

秘
★ 全NPC ★

全部公開!!

3DO 特輯 彩色版

10月初出版



1600 萬色的高畫質
壓倒性的高速、電影般的真實感！
前所未有的超遊戲世界體驗就在這裡！

超遊戲體驗— 1600 萬色的高傳真畫質，32 位元的超高速度，比真實還要真實臨場感。

超 CD 體驗— 軟體內容除了 CD-ROM 之外，音樂 CD、照片 CD 等多重娛樂，多重享受！

超音響體驗— 聲音如洪水一般，從左、右不斷湧進，這就是數位音響。

超媒體體驗— 朝多媒體發展的開啓未來之門之鑰，就在這。

超軟體體驗— 令全世界 600 軟體及硬體機，大開眼界的軟體將陸續出現。



本書內容有 ● 3DO 硬體介紹 ● 3DO 軟體之製作 ● 各種軟體內容介紹，為國內第一本 3DO 的完整資訊介紹。

3DO 即將引爆國內遊戲的新形態，超視覺的震撼、超聽覺的感受，將使您無法抵擋 3DO 的熱潮。

書森出版 ◆ 品質保證

"書森"發行叢書

SLG

- ①信長野望·霸王傳(\$250)
- ②橫山光輝三國志II(\$250)
- ③大航海時代II(\$250)
- ④航空產業II(\$200)
- ⑤項劉記(\$200)
- ⑥光榮之三國志II·III代(\$280)

MD.RPG

- ⑫夢幻之星四代(\$200)
 - ⑬夢幻模擬戰2(\$250)
- ### 攻略大全
- ⑭賽馬大全(\$450)
 - ⑮秘技天書I(\$100)
 - ⑯GB攻略大全(\$200)
 - ⑰GB攻略大全鬼神降臨傳I~IV(\$220)
 - ⑱秘技天書II·超級快打II必勝攻略(\$150)

RPG

- ⑥第三次機器人大戰(\$170)
- ⑦蓋亞幻想記(\$150)
- ⑧聖火降魔錄(\$250)
- ⑨魔神轉生(\$200)
- ⑬太空戰士VI徹底攻略(\$220)
- ⑭真女神轉生II(\$220)
- ⑮勇者機器人(\$180)
- ⑯鋼彈GX(\$200)
- ⑰劍王之王SFC2(\$220)
- ⑱有龍戰記II·鬼神降臨傳ONI(合訂本)
- ⑳雙騎士(狂飆騎士·戰鬥騎士2)合訂本(\$250元)

ACT

- ⑩七龍珠武鬥會II
幽遊白書 合定本(\$200)
- ⑪大盜伍衛門II
洛克人X 合定本(\$200)

夢幻模擬戰2

書森發行攻略叢書

著作人兼發行人：官浩君

編輯：JOEY·TZENG

印刷：漢大印刷

法律顧問：經緯律師事務所

張靜律師

地址：台北市仁愛路二段71號9F之6

發行址：板橋市永豐街30號

TEL:961-6654

FAX:961-7204

售價：\$250

初版發行1994年9月24 初刷

著	不
作	准
所	侵
有	權



夢幻模擬戰2

徹底攻略

- 27關戰地圖形大公開
- 兵團鏈環圖
- 職業變換完全解說表



MID

專用

道

風

機

車

2

版

風

機

車

專
本

發行